

## Satamankankaan asemakaavaehdotuksen lausunnot ja muistutukset sekä niiden vastineet

LAUSUNNOT (6 kpl)	VASTINEET
<p><b>Lapin pelastuslaitos 9.10.2024:</b> Pelastuslaitoksen kannalta asemakaavassa pitää huomioida riittävät pelastustiet pelastus- ja ensihoitokalustolle.</p> <p>Kunnallistekniikkaa rakennettaessa pitää huomioida sammutusveden riittävä ja helppo saatavuus.</p>	<p>Merkitään tiedoksi.</p>
<p><b>Kemin Energia ja Vesi Oy / kaukolämpö 16.10.2024:</b> Kaukolämpöverkko ei ylety kyseiselle alueelle. Kaukolämpöosastolla ei ole lausuntoon kommentoitavaa.</p>	<p>Merkitään tiedoksi.</p>
<p><b>Simon kunta 31.10.2024:</b> Kemin kaupungin elinvoimalautakunta pyytää lausuntoa Satamankankaan asemakaavaa koskevan. Simon kunta lausuu asiasta seuraavaa, vaikka lausuntopyyntöä ei ole osoitettu suoraan Simon kunnalle.</p> <p>Simon kunta suhtautuu myönteisesti asemakaavoitukseen, mutta samalla haluamme huomauttaa, että Simon Kunnalla on meneillään asemakaavoitus T-Kem alueen kaavoituksesta Simon Karsikkoon, mikä on Satamakankaan asemakaavasta noin 2,5 km kaakkoon. Lisäksi Simon kunta on hyväksynyt Skyborn Renewables Oy:n kaavoitusaloitteen liittyen Pookimerituulivoimahankkeeseen Simon kunnan edustalle.</p> <p>Lisäksi Simon kunta huomauttaa, että Maksniemessä on Simon Vesilaitos Oy:n lisäksi Maksniemen vesiosuuskunta, jonka toiminta-alueella Maksniemi on. Heille ei ilmeisesti ole osoitettu lausuntopyyntöä ollenkaan.</p> <p>Simon vesilaitoksen siirtoviemäri sekä yksi runkovesiputki kulkee Satamakankaan asemakaavan välittömässä läheisyydessä. Simon kunta lausuu, että vesihuollon järjestelmien ja siirtoviemäreiden huomioiminen on olennaista, jotta kaavoituksella saavutetaan kestäviä ja toimivia ratkaisuja, jotka tukevat alueen kehitystä ja asukkaiden tarpeita</p>	<p>Lausuntoa ei osoitettu erikseen Maksniemen vesiosuuskunnalle, koska lausunto pyydettiin Simon Vesilaitos Oy:ltä liittyen yhtiön omistamaan alueella kulkevaan siirtoviemäriin ja runkovesiputkeen.</p> <p>Merkitään tiedoksi.</p>



<p><b><u>Kemin Energia ja Vesi Oy 4.11.2024:</u></b> Kemin Energia ja Vesi Oy ilmoittaa, ettei sillä ole ehdotukseen huomautettavaa. Yhtiö kiittää mahdollisuudesta lausua näkemyksensä esitettyyn kaavaehdotukseen. Ehdotuksessa on otettu huomioon Kemin Energia ja Vesi Oy:n tarpeet sähköverkon ja vesihuollon rakentamisen osalta.</p>	<p>Merkitään tiedoksi.</p>
<p><b><u>Lapin Ely-keskus 5.11.2024:</u></b> ELY-keskus on asemakaavan valmisteluaineistosta 8.2.2024 antamassaan lausunnossa kiinnittänyt huomiota mm. asemakaavaa koskevien valtakunnallisten alueidenkäyttötavoitteiden toteamiseen, selvitystarpeisiin luontoympäristön, tulvan, rakennetun kulttuuriympäristön ja vesihuollon osalta sekä kaavamerkintöihin ja -määräyksiin.</p> <p>ELY-keskus lausuu asemakaavaehdotuksesta seuraavaa: <b>Asemakaavan sisältövaatimukset ja vaikutusten arviointi</b> Asemakaavan sisältövaatimuksista säädetään maankäyttö- ja rakennuslain (MRL) 54 §:ssä ja vaikutusten arvioinnista MRL 9 §:ssä. MRL 57.2 §:n mukaan, jos jotakin aluetta tai rakennusta on maiseman, luonnonarvojen, rakennetun ympäristön, kulttuurihistoriallisten arvojen tai muiden erityisten ympäristöarvojen vuoksi suojeltava, asemakaavassa voidaan antaa sitä koskevia tarpeellisia määräyksiä (suojelumääräykset).</p> <p><i>Luontoympäristö</i> ELY-keskus kiinnittää edelleen huomiota merenrannan ruijanesikkoesiintymiä koskevan kaavamerkinnän s-10 rajauksiin. Kaupungin vuonna 2022 laatima ruijanesikkoselvitys on ollut tarpeen, mutta edelleenkin havaintoja ei ole esitetty lausuttavassa aineistossa eikä havainnoista löydy merkintää Laji.fi-palvelusta. ELY-keskus huomauttaa, että nykyiset kaavamerkinnän s-10 rajaukset eivät kata kaikkia tiedossa olevia ruijanesikkoesiintymiä ja kaavamerkinnän kohdentumisen kriteerit ovat siten edelleen epäselviä. Ruijanesikko on luontodirektiivin liitteen IV laji, jonka esiintymien hävittäminen ja heikentäminen on luonnonsuojelulla kielletty (LSL 9/2023 78 §). Lisäksi merenrantaniityiltä on tehty havaintoja veripunakämmekestä, joka on luonnonsuojelulla rauhoitettu, eikä sitä saa hävittää (LSL 74 §). Kaavaselostuksesta ei käy ilmi, miten kyseinen rauhoitettu laji on huomioitu asemakaavassa. ELY-keskus toteaa, että edellä mainitut arvot tulee turvata asianmukaisilla kaavamerkinnöillä ja -määräyksillä.</p> <p>ELY-keskuksen näkemyksen mukaan kaavoituksen yhteydessä laadittu pesimälinnustoselvitys on riittävällä tavalla toteutettu. ELY-keskus pitää vähäisenä puutteena pistelaskentapaikkojen sijoittumisen puuttumista kaava-asiakirjoista, mutta katsoo, ettei se muutoin hyvin esitettyjen laskentatietojen ohella ole merkittävä puute.</p>	<p>Havainnot lisätään mahdollisimman pian Laji.fi-palveluun.</p> <p>S-10 -rajauksia on tarkennettu kaavakarttaan. Esitetyt alue-rajaukset on tehty maastoinventoinnissa havaittujen uhanalaislajien levinneisyyksien ja aiemmin Laji.fi-palveluun kirjattujen havaintojen perusteella. Sekä ruijanesikkojen, veripunakämmeköiden että perämerensilmäruohojen esiintymät sijoittuvat kaavassa osoitettujen s-10 -rajausten sisäpuolelle. Lisäksi selostukseen on lisätty karttakuva, josta kasvien tarkat sijainnit ja levinneisyys käyvät ilmi. Myös vaikutusten arviointia em. lajeihin liittyen on tarkennettu selostukseen.</p> <p>Merkitään tiedoksi.</p>





ELY-keskus katsoo, että luonnonympäristön osalta vaikutusten arviointi on puutteellinen. Luontoon kohdistuvien vaikutusten arvioinnista puuttuu kokonaan rauhoitettuihin kasvilajeihin kohdistuva arviointi. Lisäksi kaavan selvityksissä arvokkaaksi tunnistettu metsä- ja suokokonaisuus on merkitty ainoastaan informatiivisella luo-kaavamerkinnällä. Kaavamerkintä ei sisällä määräystä, josta kävisi ilmi mikä kohde on kyseessä, eikä informatiivinen merkintä ilman määräystä suojaa kyseisen kohteen säilymistä. Edellä mainituilta osin ei siten ole esitetty luotettavaa arviointia siitä, että arvokas metsä-suokokonaisuus ja alueen linnustolliset arvot tulisivat säilymään.

ELY-keskus muistuttaa asemakaavaa koskevista sisältövaatimuksista, jonka mukaan mm. luonnonympäristöä tulee vaalia ja eikä niihin liittyviä erityisiä arvoja saa hävittää (MRL 54.2 §). Vaikutusten arviointia luontoympäristön osalta tulee vielä täydentää ja kaavamerkintöjä ja -määräyksiä tarkentaa, jotta asemakaavaehdotus täyttää asemakaavan sisältövaatimukset maankäyttö- ja rakennuslain edellyttämällä tavalla.

ELY-keskus pitää kiitettävänä, että kaavan selvityksissä tehdyt havainnot huomionarvoisista lajeista viedään Laji-fjärjestelmään.

#### *Tulva*

ELY-keskus katsoo, että tulva-asioiden osalta ELY-keskuksen valmisteluaineistosta annetussa lausunnossa esitetyt huomiot on pääosin otettu asemakaavaehdotuksessa huomioon.

Asemakaavaehdotuksessa on kaavakartalle lisätty kerran 100 vuodessa (1/100a) toistuvan merivesitulvan raja ja valmisteluaineistosta annetun lausunnon vastineessa todetaan, että alin rakentamiskorkeus on määritetty 1/100a tulvan perusteella. Myös asemakaavaselostuksessa on esitetty kartta 1/100a tulva-alueesta. ELY-keskus huomauttaa, että 1/100a tulvatoistuvuus on käytössä alimman rakentamiskorkeuden määrittämisen perusteena sisävesistöillä. Rannikkoalueilla alimmat rakentamiskorkeudet perustuvat ilmatieteen laitoksen suositukseen, joiden mukaan Kemien alueella alin rakentamiskorkeus on N2000+2,6 m (ilman aaltoiluvaraa). Korkeus perustuu merivedenkorkeuteen, jonka ylittymisen todennäköisyys vuonna 2100 on 1/250. Rakentamiskorkeudessa on lisäksi otettava huomioon paikkakohtainen aaltoiluvara ja matalissa lahtien pohjukissa tuulen aiheuttama paikallinen kallistus.

Ottaen huomioon, että Kemien tulvariskien hallintasuunnitelmassa tulviin varautumisen tavoitetasoksi on asetettu 1/250a meritulva ja kyseisen tulvan korkeutta käytetään alimpana rakentamiskorkeutena Kemissä, ELY-keskus katsoo, että

Selostusta on täydennetty vaikutusten arvioinnin osalta. Asemakaavassa on osoitettu arvokas metsä- ja kosteikko-alue VL – lähivirkistysalueeksi. Lisäksi sille on osoitettu "luo-1": Luonnon monimuotoisuuden kannalta erityisen tärkeä alue. -rajaus. Näiden kaavamääräysten myötä alueelle ei ole asemakaavassa osoitettu alueen luontoarvoja heikentäviä toimenpiteitä. Luo-1-merkinnän katsotaan säilyttävän ja suojaavan arvokasta luonnontilaista aluetta riittävällä tavalla. (Tänä vuonna hyväksytyssä Nauskan jatkeen kaavassa on käytetty samaa luo-1-merkintää kuvaamaan erittäin uhanalaista luontotyyppiä. Merkintä ei vaatinut ko. kaavassa tarkempaa määräystä.)

Aineistoa on päivitetty tarvittavilta osin.



asemakaavakartalla ja selostuksessa tulee esittää 1/100a meritulvan sijasta 1/250a merivesitulvan raja. ELY-keskus toteaa, että tällä voi olla vaikutusta myös rakennuspaikkojen sijoitteluun.

#### *Rakennettu kulttuuriympäristö*

ELY-keskus on asemakaavan valmisteluaineistosta antamassaan lausunnossa todennut tarpeesta selvittää alueella sijaitsevan 2. maailmansodan aikaisen puolustusaseman kulttuurihistorialliset arvot ja ratkaista kohteen mahdollinen suojelutarve. Asemakaavaehdotuksessa puolustusasemaa ei ole osoitettu suojelumerkinnällä. ELY-keskus toteaa, että asemakaava-aineisto ei sisällä selvitystä, josta ilmenisi kohteen kulttuurihistorialliset arvot eikä kohteen suojelematta jättämistä ole myöskään perusteltu. ELY-keskus katsoo, että asemakaavan vaikutuksia ei ole selvitetty maankäyttö- ja rakennuslain 9 §:n edellyttämällä tavalla rakennetun kulttuuriympäristön osalta.

#### **Kaavamerkinnot ja -määräykset**

Sen lisäksi, mitä edellä on kaavamerkinnoista ja -määräyksistä todettu, ELY-keskus viittaa asemakaavan valmisteluaineistosta antamaansa lausuntoon niin kaavaluonnoksessa kuin kaavaehdotuksessakin esitettyjen kerroslukujen osalta. ELY-keskus pitää myönteisenä, että maanpinnan rikkomista ja muuttamista koskevaa kaavamääräystä on täydennetty ja kaavamääräyksissä edellytetään erillisten rakentamistapaohjeiden noudattamista. ELY-keskus pitää kuitenkin edelleen korttelien sisäisiä korkeuseroja paikoin varsin huomattavina, mikä edelleen voi johtaa ristiriitoihin kaavamääräysten välillä, kun otetaan vielä huomioon edellä tulvasta lausuttu ja siitä johtuva todennäköinen pengertämisen tarve. Tämänkaltaisella alueella huolellinen suunnittelu on erityisen tärkeää. ELY-keskus katsoo valmisteluaineistosta antamansa lausunnon mukaisesti, että tarkempi kerrosluvun määrittely olisi varmistanut, että rakentamisesta johtuvat mahdolliset haitalliset vaikutukset olisivat mahdollisimman vähäiset ja rakentaminen sopeutuisi mahdollisimman hyvin luonnollisiin maastonmuotoihin ja sitä kautta maisemaan ja luontoympäristöön.

#### **Yhteenveto**

ELY-keskus edellyttää kaupunkia huomioimaan edellä lausuttua. ELY-keskus katsoo, että asemakaavaehdotus sisältää vielä merkittäviä puutteita selvitysten, vaikutusten arvioinnin sekä kaavamerkinnot ja -määräysten osalta, jotka tulisi huomioida kaavan jatkokeskittelyssä. ELY-keskus huomauttaa, että kaavaehdotukseen tehtävät muutokset voivat edellyttää asemakaavaehdotuksen asettamista uudelleen nähtäville.

Merivesitulvan riski on kaavassa huomioitu. Alin rakentamiskorkeus on määrätty korkoasemaan +2.7 (N2000). Ilmatieteenlaitoksen mukaan alin suositeltava rakentamiskorkeus Kemin osalta on +2.60 (N2000). (<https://www.ilmatieteenlaitos.fi/alimmat-suositeltavat-rakentamiskorkeudet>). Tulva-asioita on tarkennettu kaava-aineistoon. Asemakaavakartalle on tarkennettu tulvavaara-alueen rajausta ja sen merkintää.

**Lautakunnan perustelu suojelumerkinnot poistamiselle:**

Kaavassa on tarkasteltu alueen rakentamistapaa mukaan lukien rakennusten kerrosluvut.

Kaupunki toivoo Ely-keskukselta jatkossa yhtenäistä linjaa koskien lausunnoissa esiin nostettuja asioita.



**Tornionlaakson museo 8.11.2024:**

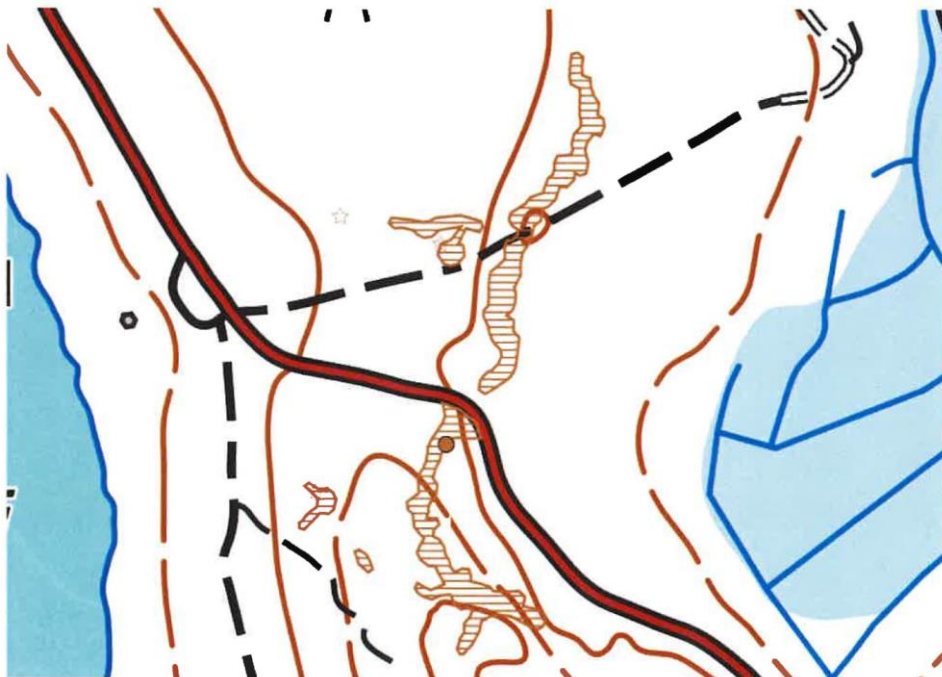
Suunnittelualueella sijaitsee muu kulttuuriperintökohde **Satamankangas** (1000050554), joka on toisen maailmansodan aikainen saksalainen taisteluhauta ja kaksi tuliasemaa. Tornionlaakson museon arkeologit tekivät kohteelle maastotarkastuksen marraskuussa 2024. Kohde on kokonaisuus, joka sisältää kaikki maastossa olevat toisen maailmansodan aikaiset jäänteet. Taisteluhauta ja tuliasemat ovat hyvin säilyneitä.

Kaavaehdotuksessa kulttuuriperintökohde on päätetty poistaa kaavasta. Vaikutuksia arkeologiseen kulttuuriperintöön ei ole arvioitu kaavaselostuksessa. Uusi katulinjaus on osoitettu juoksuhaudan poikki ja toinen tuliasemista jää rakentamiselle osoitetun korttelin sisälle. Tornionlaakson museon näkemyksen mukaan muut kulttuuriperintökohteet tulee huomioida kaavoituksessa kuten kiinteät muinaisjäännökset ja jättää rakentamisalueiden ulkopuolelle.

Tornionlaakson museo yhtyy Lapin Ely-keskuksen lausunnossa (5.11.2024) esitettyyn toteamukseen, että ”*asemakaava-aineisto ei sisällä selvitystä, josta ilmeni kohteen kulttuurihistorialliset arvot eikä kohteen suojelematta jättämistä ole perusteltu.*” Tornionlaakson museon näkemyksen mukaan kulttuuriperintöä ei ole huomioitu eikä asemakaavan vaikutuksia ole selvitetty maankäyttö- ja rakennuslain 9 §:n edellyttämällä tavalla.

Merkitään tiedoksi.

Kaavoitus on pyrkinyt hakemaan tarkempaa tietoa kohteesta, mutta sitä ei ole ollut saatavilla. Museon inventointi tuli kaavoituksen tietoon tämän lausunnon myötä. Kohde jää pääosin rakentamisen ulkopuolelle vaikkei sille olekaan osoitettu kaavassa erikseen suojelumerkintää. **Lautakunnan perustelu suojelumerkinnän poistamiselle:**



Kartalla ruskeilla alueilla merkitty 2. maailmasodan aikaiset puolustusaseman jäännökset. (kartta.museoverkko.fi)

<b>MUISTUTUKSET (2 kpl)</b>	<b>VASTINEET</b>
<p><b>1. yksityishenkilön muistutus 4.11.2024:</b>            Satamankankaan 9.10.-8.11.2024 nähtävänä olevasta kaavaehdotuksesta tulee luopua ja jättää asia sillensä tämänhetkiseen vaiheeseen. Näin säästetään talousvaikeuksissa olevan kunnan varoja.</p> <p>Mikäli kaava hyväksyttäisiin aikanaan valtuustossa saattaisi jonkun ajatuksiin tulla kaavan toteutus katuja, vesi- ja viemärijohtoja sekä sähkölinjoja rakentaen. Näiden kustannukset olisivat täysin ylimitoitettuja siihen nähden mitä alueelle mahdollisesti rakentavat ja muuttavat ihmiset toisivat verotuloina Kemin kaupungille.</p> <p>Elinvoimalautakunta on 21.2.2024 todennut, ettei Kemin alueella ole suurta painetta pientalotonttien lisäämiselle. Oma päätös on hyvä muistaa!</p> <p>Kaupunginvaltuusto on 9.9.2024 hyväksynyt Nauskan asemakaavan laajennuksen. Kaavassa on lukuisia omakotitontteja tulevia rakentajia varten eikä senkään vuoksi meillä ole minikäänlaista tonttipulaa.</p> <p>Yleensä rakentamista harkitsevat nuoret pariskunnat joilla on lapsia. Nauskan lähellä on Kivikon koulu, päiväkotia ja mm. kauppa eikä kaupunkiin ole matkaa kuin pari kilometriä. Satamankankaan seudulla on muutaman vuoden päästä lakkautettava Hepolan koulu ja kaupunkiin on matkaa kymmenkunta kilometriä. Saa arvata kumpaan vaihtoehtoon perheet päätyvät!</p> <p>Järkeviä päätöksiä on syytä tehdä ja yksi sellainen on hylätä Satamankankaan kaavaehdotus.</p> <p>PS. Kirjoitin Satamankankaan kaava-asiasta enemmän Lounais-Lapissa 18.9.2024.</p>	<p>Merkitään muistutus tiedoksi.</p> <p>Lehtikirjoituksen luonto-osioon viitaten:            Kaavoitettavasta alueesta lähes 58 % on osoitettu lähivirkistysalueeksi (VL). Lisäksi alueen eteläosassa sijaitseva arvokkaaksi luontotyyppiä luokiteltu luonnontilainen lehtomainen metsä on osoitettu kaavassa luonnonmonimuotoisuuden kannalta erityisen tärkeäksi alueeksi (luo-1). Kaavoituksen vaikutuksista luonnonympäristöön on kirjattu mm. kaavaselostuksen kappaleeseen 5.2.2 Vaikutukset luontoon ja luonnonympäristöön.</p>



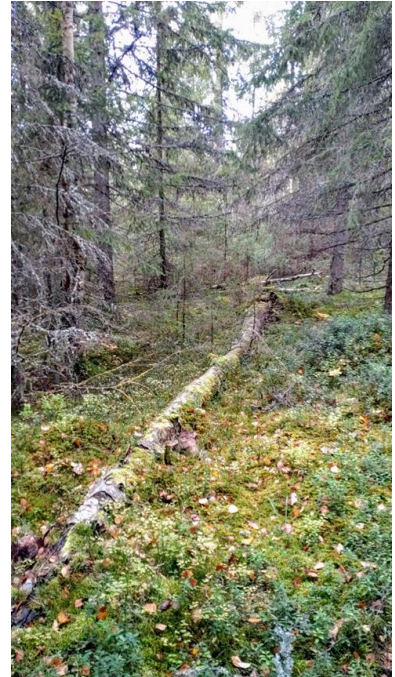
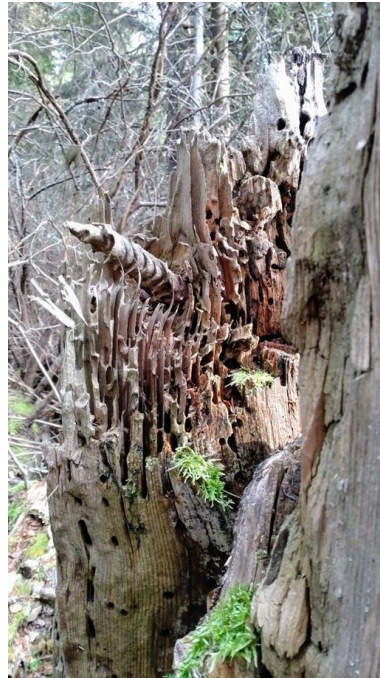
**2. yksityishenkilön muistutus 6.11.2024:**

Hei, suosittelen lukemaan Pentti Korpelan kirjoituksen 6.11.2024 ilmestyneestä Lounais-Lapista. Suosittelen suunnittelijoille myös vierailuja ko. metsässä.

Paikan luontoarvo on mittaamaton ja sen hävittäminen todella piittaamatonta.

Liitteenä 5 valokuvaa alueelta.

Kaavoitettavasta alueesta lähes 58 % on osoitettu lähivirkistysalueeksi (VL). Lisäksi alueen eteläosassa sijaitseva arvokkaaksi luontotyyppiä luokiteltu luonnontilainen lehtomainen metsä on osoitettu kaavassa luonnonmonimuotoisuuden kannalta erityisen tärkeäksi alueeksi (luo-1). Kaavoituksen vaikutuksista luonnonympäristöön on kirjattu mm. kaavaselostuksen kappaleeseen 5.2.2 Vaikutukset luontoon ja luonnonympäristöön.





Lounais-Lapin mielipidekirjoitukset, joihin muistutuksissa viitataan:

# Satamakankaan kaavoituksesta luovuttava

## MIELIPIDE

Kemissä Hepolan ja Paavonkarin eteläpuolella olevan Satamakankaan kaavoitusta muun muassa omakotitonteiksi on taas 1980-luvun aloitteiden ja hiljaiselon jälkeen viritelty ilmeisesti Simon Karsikkoon tekemän Leuannokan ”merenrantatonttien” kaavan vastapainoksi. Suunnitteluun on varattu tälle vuodelle 70 000 euroa.

Toivottavasti asia jää tähän, koska muun muassa:

1. Simon Leuannokan tontteja on varattu mutta eipä juuri ole alettu rakentaa. Onko syynä Kar-

sikkoon ajateltu vedyn tuotantolaitos? Se olisi myös Satamakankaan läheisyydessä.

2. Läheinen Stora Enson Veitsiluodon paperitehdas on lopetettu ja satoja työpaikkoja menetettiin. Korvaavia työpaikkoja tehdasalueelle on toiveissa ja suunnitelmis-

3. Hepolan koulu lopettaa vuoteen 2030 mennessä kouluverkko-uudistuksen mukaan.

4. Satamakangas on ihmisten ulkoilu- ja marjastusalueita sekä yksi Kemien harvoista kuntosuunnistus-

5. Alueella pesii lukuisia lintula-

jeja, mm. kovasti harvinaistunut hömötiainen ja pienin lintumme hippiaäinen. Luontoarvot ovat merkittävät.

6. Metsä Fibrellä on myynnissä 25 tonttia, joista 22 on Karihaaras-Kemiyhtiön virkailijaklubin ja Koivuharjunkadun välissä.

7. Eri puolilla kaupunkia on kunnallistekniikan piirissä omakotitontteja, joissa on purkukuntoinen tyhjillään oleva talo.

8. Elinvoimalautakunta totesi valmistellessaan Nauskan alueen asemakaavan laajennusta 21.2.2024, ettei Kemien alueella ole suurta painetta pientalotonttien li-

säämiselle.

9. Rakennuslupien myöntömäärä omakotitaloille Kemissä vuosina 2023-2024 on lähellä nolaa.

10. Kaupunginhallitus on 19.8.2024 esittänyt Nauskan asemakaavan laajennuksen valtuuston hyväksyttäväksi. Kaavassa on riittävästi omakotitontteja useaksi vuodeksi ja läheinen Kivikon koulu jatkaa toimintaansa niin vanhempien kuin lastenkin eduksi.

**MATTI RASK**

Lounais-Lappi 18.9.2024 s. 8





# Kaupunkiaarniometsää uhkaa tuho

## MIELIPIIDE

Matti Rask kirjoitti Lounais-Lapissa 18.9.2024 Kemin Satamankankaan rakentamista vastaan painavia ja asiallisia argumentteja. Allekirjoitan ne, mutta haluan lisätä perusteluja, joita ei mainittu kirjoituksessa. Satamankankaan alue on ainutlaatuinen aarniomainen rantametsä, jollaista ei ole toista koko Perämerenkaaren alueella. Olen tutustunut kaikkiin merkittäviin jäljellä oleviin rantametsiin Oulu-Kemi-Tornio-alueella ja vain muutama kohde yltää samaan vaikuttavuuteen ja luonnonkauneuteen kuin Satamankangas. Esimerkiksi Martinniemessä Kurttinhaudan rantametsään on tehty informatiivinen luonto- ja kulttuuripolku laavuineen. Sisällön info-auluihin on tuottanut kirjailija **Joni Skiftesvik**.

Satamankankaan majesteettillisen jyrkän kuusikko on sammalpatjaista, aarniomaisen hämärää mustikan- ja puolukanvarpuineen sekä käenkaalineen. Metsä tuo mielikuvitusrikkaaseen mieleen lapsuuden satumetsät ja ompele joku veitikka kätkenyt kuusenkoloihin värikkäitä tonttupatsaita. Alueelta löytyy myös suuria siirtolohkareita. Kuusikkoon kätkeytyy noin puolen hehtaarin hillasuo ja muurahaispesiä. Rantakivikossa kasvaa tyrnipensaita. Voimakkaasti, hieman laventelille tuoksuva suomyrty muodostaa tiheitä pensaita. Havuharjun päällä on vanhoja, toisen maailmansodan aikaisia juoksuhautoja ja rannassa kalkinpolttouunin jäänteet.

**MEREN LÄHEISYYDELLÄ**, aaltojen kohinalla on rauhoittava vaikutus kulkijaan. Samoin lintujen suuren määrän. Alue on merkittävä lintujen pesimäalue. Alue tarjoaa suojaan levähdysalueen merenrannan muuttoväylä käyttäville



PENTTI KORPELA

Lukija kertoo mielipiteessään, että Satamankankaan jyrkät kuusikko on sammalpatjaista ja aarniomaisen hämärää mustikan- ja puolukanvarpuineen sekä käenkaalineen.

*"Hanke tahraa "Vihreä Kemi"-strategiaa."*

muutto- ja vaelluslinnoille. Täällä elelee mm. kuusissa pesivä Euroopan pienikokoinen lintu hippiläinen ja erittäin uhanalainen hömötiainen. Se tarvitsee lahopökölöitä pesiläkseen ja niitä täällä vielä on. Lajin määrä on pudonnut kolmanneksen 1970-luvulta. Kalevassa kirjoitetaan 17.10.2024, että hömötiaisen suojelussa Suomessa on erityisvastuu, sillä viidesosa EU:n hömötiäiskannasta pesii Suomessa. Oulussa kaavoituksen käyttöön valmistuu tällaisten elinympäristökartta. Satamankankaan vierailijoita ovat haukat ja pöllöt. Pienni-

säkkäistä mainittakoon oravat sekä niitä saalistavat kärppä ja uhanalainen lumikko.

Alue on paikallisasukkaiden kävely-, marjastus- ja sienestysmaastoa. Se on myös kuntosuunnistajien suosiossa. Tämä hanke tahraa "Vihreä Kemi"-strategiaa. Hintatasoltaan suunnitellut tontit olisivat kalleimpia kaupungin omistamista pientalotontteista. Vain pieni eliitti saisi alueen käyttöönsä. Tontteja, joilla seisoo purkukuntoinen ja tyhjä omakotitalo, on jo Kemissä liikaa. Nauskan alueelle on kaavoitettu ja mahtuu vielä runsaasti uusia taloja.

**KEMIN ASUKASLUKU** pienenee ja uusien etäisten asuntoalueiden perustaminen päiväkotia, koulu-, terveys- ja sosiaalipalveluiden verkko ulkopuolelle lisää merkittävä-

ti kaupunkilaisten kustannuksia. On lyhytnäköistä perustaa uusi asutokeskittymä alueelle, joka pitkällä aikavälillä johtaa kaupungin ja veronmaksajien kustannusten merkittävästi nousuun.

Järkevämpää ja oikeudenmukaisempaa olisi tehdä Satamankankaasta kaupunkilaisten yleinen virkistysalue Kiikelin tapaan. Jos Kiikeliin suunniteltaisiin omakotitalojen rakentamista, se saisi kemiläiset pillastumaan. Kemin tuntematon helmi, Satamankangas on kaiken lisäksi kauniimpi ja luonnontilaisempi alue kuin Kiikeli. Toivoisin mahdollisimman monen kemiläisen käyvän tutustumassa alueeseen, ennen kuin se on möhäästä.

**PENTTI KORPELA**

Lounais-Lappi 6.11.2024 s. 8

