

5.6.2024

OSALLISTUMIS- JA ARVIOINTISUUNNITELMA (OAS)

Tässä osallistumis- ja arviointisuunnitelmassa tiedotetaan kyseessä olevan kaavamuutoksen osallistumis- ja vuorovaikutusmenettelystä sekä kaavan vaikutusten arvioinnista.

SATAMANKANKAAN ASEMAKAAVA

koskien kiinteistöjä 240-402-43-3, 240-402-878-2 ja 240-402-876-1

Sijaintikartta:



Osallistumis- ja arviointisuunnitelman (OAS) tarkoitus:

Osallistumis- ja arviointisuunnitelma (OAS) perustuu maankäyttö- ja rakennuslakiin (MRL 63 §). OAS:ssa kerrotaan mitä suunnitellaan, kerrotaan kaavaprosessin vaiheet, keitä valmistelussa kuullaan, miten suunnitelmiin voi vaikuttaa ja ketkä kaavaa valmistelevat. Osallistumis- ja arviointisuunnitelmaa päivitetään tarpeen mukaan työn kuluessa.

Asemakaava sekä vireilletulo:

Suunnittelualue sijaitsee noin 8,5 kilometrin linnuntie-etäisyydellä kaupungin keskustasta kaakkoon, Veitsiluodontien eteläpuolella sijaitsevien Hepolan ja Paavonkarin kaupunginosien eteläpuolella, lähellä Kemin ja Simon kunnanrajaa, Perämeren rannalla (kts. sijaintikartta etusivulta). Suunnittelualue on kaavoittamaton aluetta ja sen pinta-ala on noin 57,5 ha.

Asemakaava on tullut vireille kaupunginhallituksen 22.11.2021 § 409 hyväksymän kaavoitus-katsauksen yhteydessä.

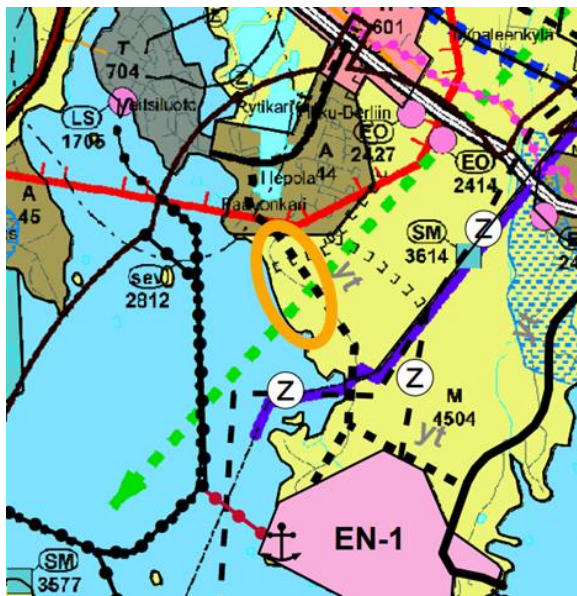
Asemakaavan tavoite:

Kaavan tavoitteena on tutkia asuin- ja lomarakentamisen sekä matkailutoimintojen osoittamisen mahdollisuuksia alueelle.

Suunnittelun nykytilanne:

Maakuntakaava

Asemakaavan alueella on voimassa 19.2.2014 vahvistettu Länsi-Lapin maakuntakaava sekä 10.5.2016 vahvistettu Kemi-Tornio-alueen ydinvoimamaakuntakaavan osittainen kumoaminen.



Kuva 16. Ote yhdistelmämaakuntakaavasta (Lapin liitto) sekä suunnittelualueen rajaus oranssilla soikiolla.

Suunnittelualueetta koskevat seuraavat maakuntakaavamerkinnot:



Maa- ja metsätalousvaltainen alue

Merkinnällä osoitetaan pääasiassa maa- ja metsätalouskäyttöön tarkoitettuja alueita, joita voidaan käyttää pääasiallista käyttö-tarkoitusta sanottavasti haittaamatta ja luonnetta muuttamatta myös muihin tarkoituksiin.



Viheryhteystarve

Merkinnällä osoitetaan virkistysalue- tai ekologiseen verkostoon liittyviä olemassa olevia tai tavoitteellisia yhteyksiä.

Yksityiskohtaisemmassa suunnittelussa on merkinnän osoittamalla vyöhykkeellä turvattava virkistykseen ja luonnon monimuotoisuuden kannalta tärkeät yhteydet.



Poronhoitoalueen raja

Merkinnällä osoitetaan poronhoitoalueen rajan sijainti Lapissa.



Moottorikelkkailureitti

yt Ohjeellinen yhdystie (Karsikontieteollisuusalue-Hepola-vt4)

Kunta	KEMI	Muokauspvm	29.2.2012
Kohde	M 4503 KEMIN MAA- JA METSÄTALOUSVALTAISET ALUEET		
Aluekuvaus	Kemin alueista ne, joita ei ole varattu muihin maankäyttöluokkiin.		
Varausperuste	Nykyinen käyttö		
Kehittämisperiaate	Käytetään pääasiassa maa- ja metsätalouteen		

Maakuntakaava ei ole voimassa voimassa olevan yleiskaavan alueella.

Yleiskaava

Asemakaavan suunnittelualueella on voimassa Kemin kaupungin ydinvoima-yleiskaava / Hepola-Satamakankaan alue (YK 10), jonka Kemin kaupunginvaltuusto on hyväksynyt 4.10.2010 ja se on saanut lainvoiman 30.5.2011.



Ote voimassa olevasta yleiskaavasta. Suunnittelualue osoitettu punaisella.



Suunnittelualuetta koskevat seuraavat kaavamerkinnot:

M-3

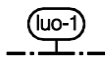
Maa- ja metsätalousvaltainen alue.
Alue, joka sisältää maa- ja metsätalousvaltaisia alueita ja loma-asuntoalueita. Alueella sallitaan ainoastaan maa- ja metsätaloutta palveleva rakentaminen, lukuunottamatta erikseen määrättyä ohjeellista ranta- aluetta ra-1, jonka alueella rakentaminen ratkaistaan asemakaavalla. Ranta-alueen ulkopuolella asemakaavan ulkopuoliselle alueelle rakennettaessa, rakennusten yhteenlaskettu pinta-ala saa olla enintään 10 % rakennuspaikan pinta-alasta.



Ohjeellinen ranta-alue.
Ohjeellinen alueen osa, jolla rakentaminen ratkaistaan asemakaavalla. Aluetta koskevaa asemakaavaa ei saa hyväksyä ennen kuin Simon Karsikkoniemeen suunniteltu ydinvoimalaitos on saanut valtioneuvoston myöntämän rakentamisluvan.

s-1

Luontokohde.
Alueella sijaitsee luonnonsuojelulain 49 §:n mukaisen Euroopan yhteisön lajisuojeluun kuuluvan kasvilajin esiintymisalue.



Luonnon monimuotoisuuden kannalta erityisen tärkeä alueen osa, jolla sijaitsee luonnonsuojelulain LSL 29 §:n mukainen luontotyyppi.



Siirtoviemäri- ja yhdysvesijohto.

Asemakaava

Suunnittelualueella ei ole asemakaavaa.

Valtakunnalliset alueidenkäyttötavoitteet

Valtakunnalliset alueidenkäyttötavoitteet eli VAT:t ovat osa maankäyttö- ja rakennuslain (132/1999) mukaista alueidenkäytön suunnittelujärjestelmää. Valtion ja kuntien viranomaisten on otettava tavoitteet huomioon toiminnassaan ja edistettävä niiden toteuttamista. Viranomaisten tulee myös arvioida toimenpiteidensä vaikutuksia valtakunnallisten alueidenkäyttötavoitteiden suhteen.

Valtioneuvosto on tehnyt päätöksen uusista valtakunnallisista alueidenkäyttötavoitteista 14.12.2017. Päätös korvaa valtioneuvoston vuonna 2000 tekemän ja 2008 tarkistaman päätöksen. Valtioneuvoston päätös on tullut voimaan 1.4.2018.

Tässä asemakaavassa keskeiset teemat uusissa valtakunnallisissa alueidenkäyttötavoitteissa ovat toimivat yhdyskunnat, kestävä liikkuminen, terveellinen ja turvallinen elinympäristö ja elinvoimainen luonto- ja kulttuuriympäristö sekä luonnonvarat.

Maanomistus

Suunnittelualue sijoittuu pääosin kaupungin omistuksessa olevalle kiinteistölle 240-402-43-3 sekä lisäksi Kirkonkylän jakokunnan kiinteistöille 240-402-878-2 ja 240-402-876-1.



Asemakaavan vaikutusten arviointi ja kaavoitustyön organisointi:

Vaikutusten arvioinnin tarkoituksena on jo suunnittelun aikana saada tietoa suunnitteluratkaisujen merkityksestä ja siten parantaa lopullisen suunnitelman laatua. Asemakaavan toteuttamisen välittömiä ja välillisiä vaikutuksia arvioidaan suunnittelun yhteydessä (MRL 9 §, MRA 1 §).

Maankäyttö- ja rakennuslain mukaan kaavan tulee perustua kaavan merkittävät vaikutukset arvioivaan suunnitteluun, sen edellyttämiin tutkimuksiin ja selvityksiin. Kaavan vaikutuksia selvitetessä otetaan huomioon kaavan tehtävä ja tarkoitus.

Asemakaavan suunnittelutyö hoidetaan Kemin kaupungin elinvoimatoimialan omana työnä ja siitä vastaa kaavoitusyksikkö.

Selvitykset:

- Satamankankaan kasvillisuuskartoitus ja elinympäristöjen rajausta, Piritta Peurasaari 2023
- Ruijanesikon kartoitus, Kemin kaupunki 2023
- Satamankankaan linnustaselvitys, Xenus ry 2024

Osalliset ja vuorovaikutus:

Kaavoitus edellyttää vuorovaikutusta kaavaa valmisteltaessa (MRL 62 §). Osallisia ovat maanomistajat ja lähialueen asukkaat, sekä ne tahot, joiden asumiseen, työntekoon tai muihin oloihin kaava saattaa vaikuttaa, sekä viranomaiset ja yhteisöt, joiden toimialaa alueen kaavoitus koskee. Osallisille ja kuntalaisille varataan mahdollisuus osallistua kaavan valmisteluun, arvioida kaavan vaikutuksia sekä lausua kirjallisesti tai suullisesti mielipiteensä asiasta.

Tämän kaavahankkeen osallisia ovat mm.

- Lapin Ely-keskus
- Lapin pelastuslaitos
- Kemin Energia ja Vesi Oy
- Tornionlaakson museo
- Digita Oy
- Simon Vesihuolto Oy
- Lähiympäristön maanomistajat ja asukkaat
- Kunnan toimielimet ja viranhaltijat, joiden toimialaa asia koskee

Viranomaisyhteistyö toteutetaan viranomaistahoille osoitettavilla lausuntopyyntöillä luonnos- ja ehdotusvaiheen nähtävillä olojen yhteydessä sekä viranomaisneuvotteiluilla tai muilla työneuvotteluilla.





Asemakaavan ennakoitu aikataulu:

Käynnistysvaihe

Suunnittelun alkuvaiheessa laaditaan osallistumis- ja arviointisuunnitelma (OAS), jota päivitetään tarpeen mukaan kaavatyön edetessä. Lisäksi kerätään suunnittelu- ja vaikutusaluetta koskevaa lähtötietoa ja tarvittaessa tehdään aluetta koskevia erillisselvityksiä.

- kaavoituksen käynnistäminen ja OAS:n laatiminen 6/2023

Valmisteluvaihe ja OAS nähtäville

Osallistumis- ja arviointisuunnitelma asetetaan nähtäville, jolloin osallisilla on mahdollisuus tutustua vireillä olevaan kaavahankkeeseen, vaikutusmahdollisuuksiin kaavan osalta sekä ennakoituun aikatauluun. OAS:n nähtäville tulosta ilmoitetaan sanomalehdessä, kaupungin virallisella ilmoitustaululla sekä kotisivuilla.

Osallistumis- ja arviointisuunnitelmaan voidaan tehdä muutoksia ja täydennyksiä.

Viimeisimpään versioon voi tutustua internetissä <https://www.kemi.fi/asuminen-ja-ymparisto/rakentaminen-ja-ymparisto/kaavoitus/vireilla/>

Asemakaavan valmisteluaineisto asetetaan nähtäville, jolloin osallisilla on mahdollisuus esittää asiasta mielipiteensä. Nähtävilläolosta ilmoitetaan kaupungin virallisella ilmoitustaululla, sanomalehdessä sekä kotisivuilla. Valmisteluaineistosta pyydetään lausunnot keskeisiltä viranomaisilta.

Valmisteluaineisto on nähtävänä kaupungintalon neljännen kerroksen ilmoitustaululla ja kaupungin internet-sivuilla osoitteessa: <https://www.kemi.fi/asuminen-ja-ymparisto/rakentaminen-ja-ymparisto/kaavoitus/vireilla/>

- perusselvitykset ja -tarkastelut 6-8/2023
- kaavan valmisteluaineisto ja OAS nähtäville 1-2/2024

Ehdotusvaihe

Asemakaavan muutosehdotus asetetaan julkisesti nähtäville 30 vuorokaudeksi elinvoimalautakunnan esityksestä. Osallisilla ja kunnan jäsenillä on mahdollisuus tehdä kirjallinen muistutus kaavaehdotuksesta. Nähtävillä olosta ilmoitetaan kaupungin virallisella ilmoitustaululla, sanomalehdessä sekä kotisivuilla. Kaavaehdotuksesta pyydetään lausunnot keskeisiltä viranomaisilta.

Kaava on nähtävänä kaupungintalon neljännen kerroksen ilmoitustaululla, kirjaston lehtilukuosastolla sekä kaupungin internet-sivuilla osoitteessa: <https://www.kemi.fi/asuminen-ja-ymparisto/rakentaminen-ja-ymparisto/kaavoitus/vireilla/>

- kaavaehdotus 6-8/2024





Hyväksymisvaihe

Asemakaavan hyväksyy elinvoimalautakunnan ja kaupunginhallituksen esityksestä kaupunginvaltuusto.

- päätöksentekovaihe 8-10/2024

Yhteystiedot:

Kirjalliset mielipiteet osallistumis- ja arviointisuunnitelmasta (OAS) sekä kaavaluonnoksesta ja kaavaehdotuksesta toimitetaan osoitteeseen:

Kemin kaupunki
Elinvoimatoimiala / Kaavoituspalvelut (4. kerros)
Valtakatu 26
94100 Kemi
tai sähköpostitse osoitteeseen elinvoima@kemi.fi

Asemakaavan valmistelusta saa lisätietoja seuraavilta henkilöiltä:

Kaavoitusarkkitehti Saija Alakare, puh. 050 410 2969, saija.alakare@kemi.fi
Kaavasuunnittelija Miisa Saukkonen, puh. 040 359 3593, miisa.saukkonen@kemi.fi
Kaavoitussihteeri Päivi Koskimäki, puh. 050 431 4240, paivi.koskimaki@kemi.fi
Maankäyttösuunnittelija Peter Brusila, puh. 040 725 4750, peter.brusila@kemi.fi





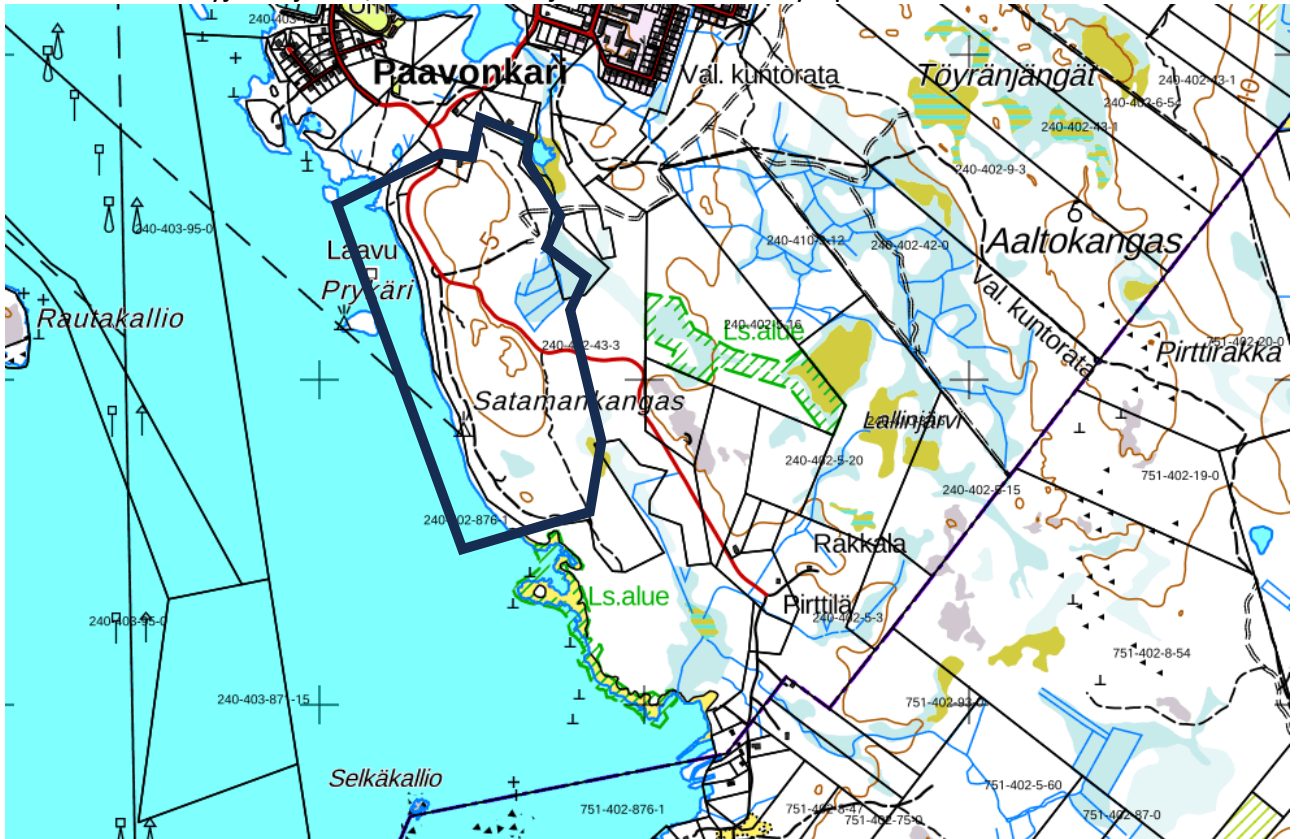
Kemin kaupunki

Satamankankaan kasvillisuuskarttoitus ja elinympäristöjen raja

Piritta Peurasaari
FM, biologi
p. 040 8284373

1. Johdanto

Satamankangas sijaitsee merenrannalla Kemien eteläosissa Hepolan kaupunginosan läheisyydessä. Alueelle suunnitellaan kaupungin toimesta kaavoittamista asuinalueeksi. Alueella on tehty luontoselvitys 20.6.-20.8.2023 välisenä aikana. Yhteensä kartoittamiseen on käytetty noin 35 maastotyötuntia. Alueella keskityttiin erityisesti uhanalaisiin putkilokasvilajeihin ja merenrantaniittyjen lajeihin, sekä metsiin ja lehtomaisiin elinympäristöihin.



Kuva 1. Pohjakartta satamankankaasta, jonka päälle on rajattu alue, missä kasvillisuuskartoitus ja elinympäristöjen luokittelu on tehty.

2. Maastotöiden tulokset

2.1. Alueen kuvaus

Satamankankaalla on monipuolisesti erilaisia maankohoamisrannikon luontotyyppisiä. Metsissä on talousmetsän käsittelyn jäljiltä eri ikäisiä taimikoita. Rannoilla on merenrantaniittyjä ja tyrnikasvustoja ja laikuttaisesti suomyrtypenaikkoja. Metsät ovat suurimmalta osin talousmetsiä. Alueen eteläosassa on luonnontilaisen metsän alue, jonka sisällä on luonnontulainen suo.

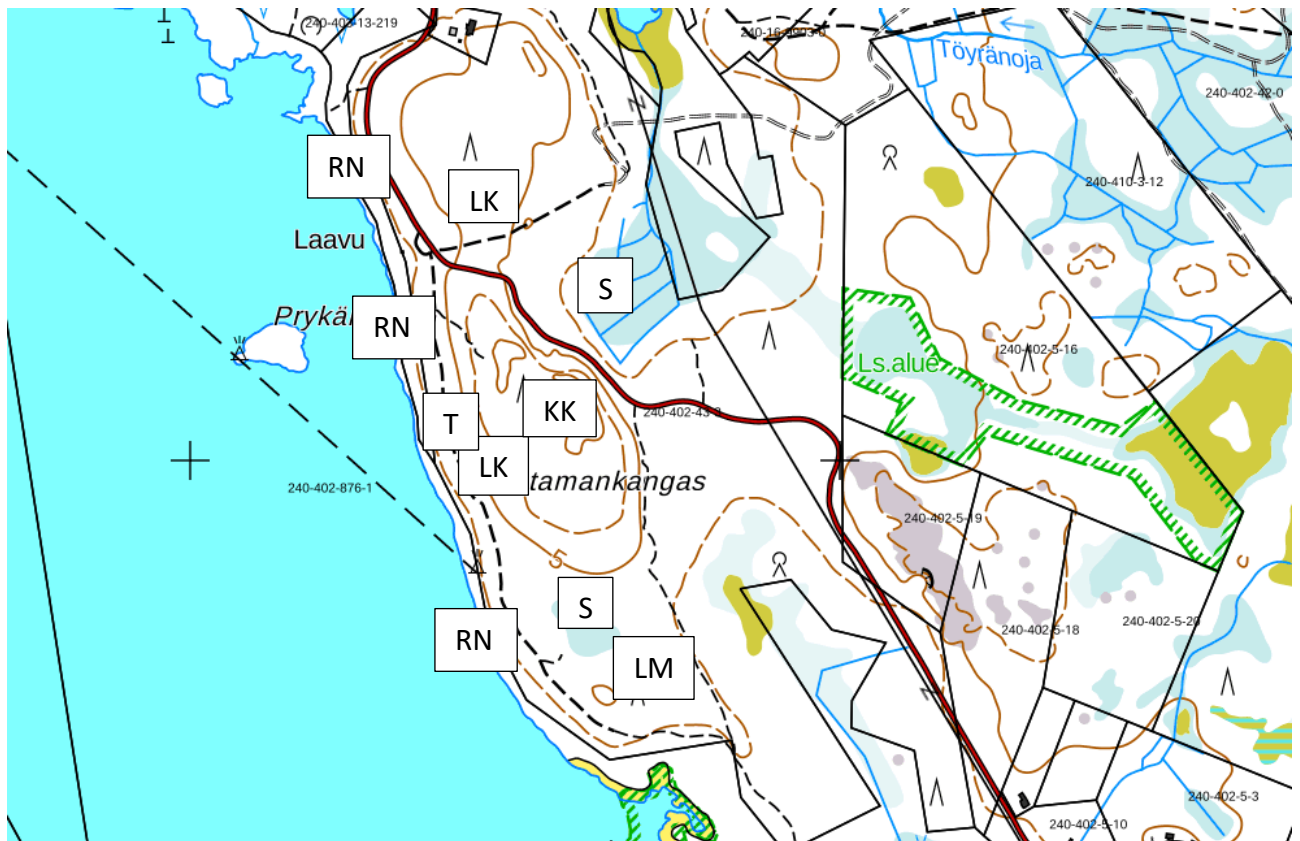
2.2. Luontotyypit

Alavilla osilla metsä on lehtomaista ja siinä on runsaasti mm. kieloa (*Convallaria majalis*) ja käenkaalta (*Oxalis acetosella*). Laavun ympärillä on metsässä hakamaapiirteitä. Aluskasvillisuudessa on tuoretta suurruohoniittyä. Metsä on puistomaista, siinä on ruohoisia

aukkoja ja leveärunkoisia lehtipuita sekä kuusta. Alueen eteläosissa on luonnontilaista metsää, missä on aluskasvillisuudessa lehtomaisuutta ilmentäviä ruohoja.

Satamankankaan rannat ovat kasvistollisesti rikkaita vyöhykkeisiä merenrantaniittyjä. Merenrantaniityltä mantarelle päin alkaa kapea vyöhyke, missä pensaskerrossa kasvaa tyrnejä (*Hippophae rhamnoides*) ja puustossa on leppää ja koivua. Merenrannan alueella on mosaiikkimaisesti kivikkorantoja, missä ei ole juuri lainkaan kasvillisuutta. Rannan merenrantaniitty kuuluu luokkaan Itämeren kivikkoiset niityrannat. Uloimpana kasvaa laikuttaisesti järviruokoa. Merenrantaniityn yläosissa, vielä meren läheisyydessä on tyrnipensaikkokasvusto. Tyrnipensaikko on matalaa noin puolen metrin korkuista ja se kasvaa puuston alla. Tyrnipensaikkoa esiintyy laikuttaisesti koko rantaosuudella laavulta etelään päin. Tyrnin kanssa samalla vyöhykkeellä kasvaa suomyrttiä (*Myrica Gale*). Suomyrtti ei muodosta aivan vyöhykettä, vaan pensaita esiintyy koko ranta-alueella laikuttaisesti.

Alueella on pieniä suoalueita. Koillisessa olevan suoalueen vesitasapaino ei ole enää luonnontilainen. Etelässä sen sijaan on luonnontilainen pienialainen suo. Tälle suolle johtaa polku, joka lähtee rannanläheiseltä kärrytieltä.



Kuva 2. Satamankankaan kasvillisuustyypit: RN= Rantaniitty, LK=Lehtomainen kangas, S=Suo, T= Tyrnipensaikko KK= Kuiva kangasmetsä, LM=Luonnontilainen lehtomainen metsä

2.2.1. Merenrantaniitty

Koko alueen merenranta on luonnontilaista merenrantaniittyä. Tämä niitty kuuluu itämeren luontaisiin niityrantoihin, niityillä kasvaa uhanalaisista lajeista runsaasti ruijanesikkoa (*Primula nutans subsp. finmarcia var. jokelae*) ja kymmeniä yksilöitä veripunakämmeä (*Dactylorhiza*

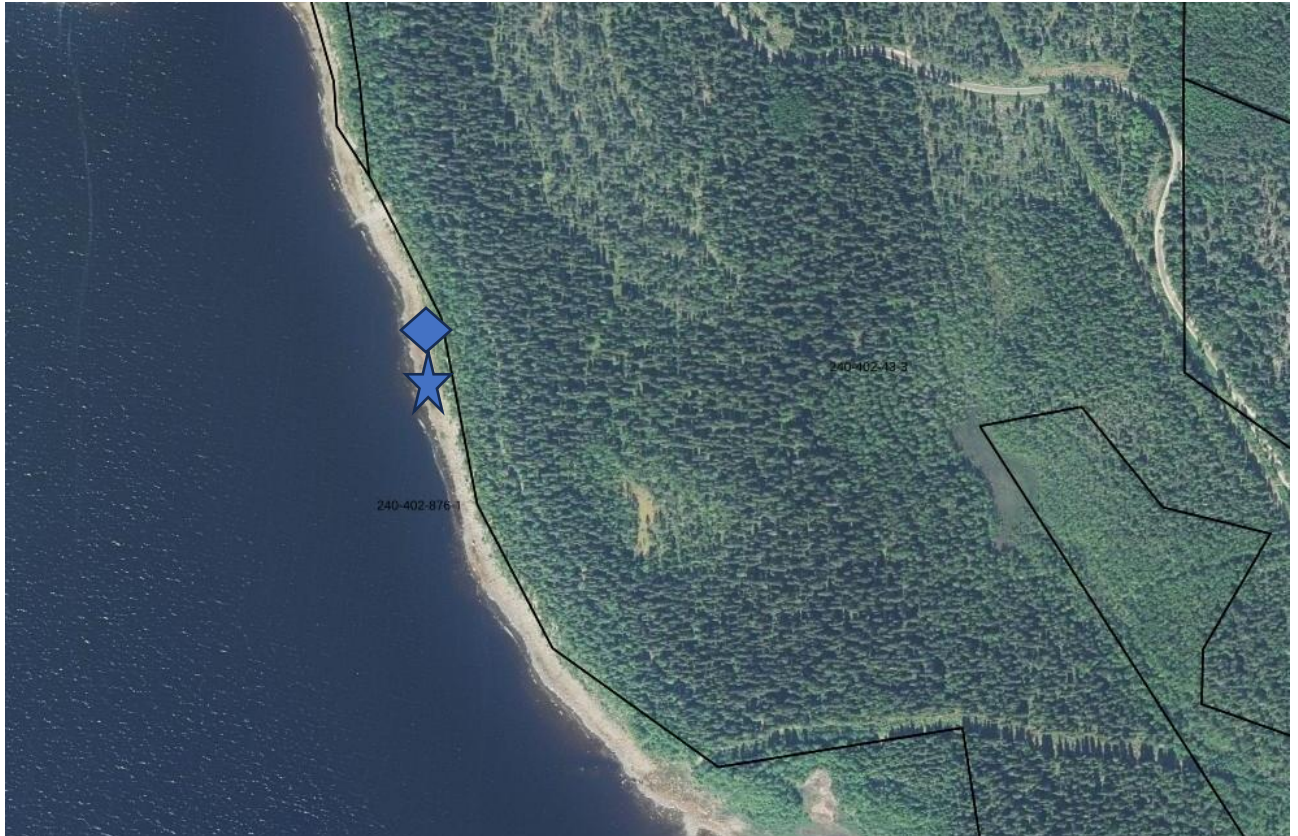
incarnata subsp. *cruenta*) sekä muutamassa paikassa perämerensilmärauhoo (Euphrasia bottinica). Eniten uhanalaisia ruohoja kasvaa rantavyöhykkeellä laavulta pohjoiseen.



kuva 3. Kukinnan loppuvaiheessa oleva veripunakämmekä laavun kohdalla merenrantaniityllä

Tämä merenrantaniittytyyppi ei ole karjataloudesta riippuvaista. Rannan merenrantaniitty kuuluu luokkaan Itämeren kivikkoiset niityrannat. Uloimpana kasvaa laikuttaisesti järviruokoa. Niittyvyöhyke sijaitsee rannansuuntaisena kapeana vyöhykkeenä. Itämeren kivikkoiset niityrannat on luokiteltu silmälläpidettäväksi (NT) luototyyppiä. Koko merenrantaniitty on ruijanesikon esiintymisaluetta täysin kivikkoisia niityrantoja lukuunottamatta. Alueella kasvoi

tuhansia ruijanesikoita, niiden esiintymisvyöhyke sijaitti aivan järviruokovyöhykeen yläpuolella, kohdassa mihin merivesi yltää merenpinnan ollessa korkealla, veripunakämmekät sijaitsivat hieman ruijanesikkoja korkeammalla, usein suomyrtin ja kiirtopajun seurana. Veripunakämmekkää kasvoi eniten laavun pohjoispuolella olevalla merenrantaniityllä. Aivan alueen eteläosassa Letonnokan merenrantaniityn tuntumassa kasvaa mereisiä lajeja, kuten rantavehnnää, ja merirannikkia.



◆ =Perämerensilmäruoho ★ =veripunakämmekä

Kuva 4. Uhanalaiset lajit alueen eteläosassa, pohjakarttana ortokuva (Ruijanesikkoa ei inventoitu, koska se esiintymät on inventoitu, sitä esiintyy koko rantavyöhykkeellä lukuunottamatta kivisiä ja kasvittomia merenrantaniittyjä) Karttojen ja ilmakuvien lähde paikkatietoikkuna.fi 27.8.2023



★ = veripunakämmekäesiintymä ◆ = Perämerensilmäruoho

Kuva 5. Uhanalaiset lajit alueen pohjoisosassa

2.2.2. Tyrnivyyöhyke

Merenrantaniityn reunalla, metsän rajassa on tyrnivyyöhykettä. Se jatkuu katkonaisena laavun eteläosista aivan kaava-alueen eteläisimpiin osiin. Korkeammalla rannalla on hiekkaisempi vyyöhyke. Täällä on myös muodostunut lahonneista ruokoista valleja. Tyrnipensaita kasvaa nauhamaisena esiintymänä harvahkon metsän alla, kohdassa missä meriveden vaikutus on mahdollista vain kovimpien tyrskyjen aikaan. Tyrnivyyöhykettä on hankala huomata rannalta päin.

2.2.3. Lehtomainen kangas

Suurin osa alueen metsistä on lehtomaista kangasta. Metsien valtalaji on kuusi, mutta niissä kasvaa myös runsaasti lehtipuustoa. Laavun eteläpuolisella kankaalla metsä on melko luonnontilaista ja siinä on lahopuuta. Mustikka (*Vaccinum myrtillus*) on yleisin varpu. Sen lisäksi kenttäkerroksessa kasvaa oravanmarjaa (*Maianthemum bifolium*), sudenmarjaa (*Paris quadrifolia*), kieloa (*Convallaria majalis*) ja lillukkaa (*Rubus saxatilis*). Osa metsistä on hakattu ja hakkuaukoilla kasvaa mm. maitohorsmaa ja muita isokokoisia ruohoja.

2.2.4. Luonnontilaiset suot

Satamankankaan eteläosissa on pieni luonnontilainen avosuo ja sen itäpuolella kitukasvuista mäntyä kasvava suopursuräme. Tämä suo on arvokas, sillä se sijaitsee luonnontilaisen lehtomaisen metsän sisällä. Suo ja metsä kuovat hienon kokonaisuuden, millä on myös virkistysarvoja. Koko alueen vesitalous on pysynyt luonnontilaisena

puolelta luonnontilaiseen lehtomaiseen kuusimetsään.



Kuva 6. Rämeeellä kasvaa valtapuulajina mänty

2.2.5. Ojitetut suot

Suunnittelualan koillisosissa on ojitettuja soita. Näiden alueiden vesitalous ei ole luonnontilainen. Ne ovat ihmisen muokkaamia, eikä niillä ole erityisiä luontoarvoja.

2.2.6. Luonnontilaiset lehtomaiset metsät

Alueen eteläosissa on metsää, missä on valtalajina kuusi. Kenttäkerros on ruohoinen ja lehtomaisuutta ilmentävää lajistoa on paljon. Metsässä on eri ikäistä puustoa. Vanhimmat puut ovat paksurunkoisia. Puiden oksilla kasvaa runsaasti naavaa. Myös lahoppuuta on runsaasti. Sammalista alueella kasvaa mm. karhunsammal (*Polytrichum*) ja kerrossammal (*Hylocomiaceae*). Heinistä tyyppilaji on lehtomaisuutta ilmentävä suurikokoinen tesma (*Millium effusum*). Lisäksi lehtomaisuudesta kertoo kieli (*Convallaria majalis*), oravanmarja (*Maianthemum bifolium*), sudenmarja (*Paris quadrifolia*) ja metsäalvejuuri (*Dryopteris carthusiana*). Luonnontilaisen lehtomaisen metsän pinta-ala on noin 5 ha.



kuva 7. Luonnontilaisen lehtomaisen metsän rajaus. Alueen keskellä on luonnontilainen suo

2.2.7. Kuiva kangasmetsä

Satamankankaan lakialueilla on mäntymetsää, jonka kenttäkerroksessa valtalajina on puolukka (*Vaccinium vitis-idaea*). Alue on ihmisen muokkaamaa talousmetsää, eikä siinä ole sen vuoksi erityisiä luontoarvoja. Puolukan lisäksi alueella kasvaa myös jäkäliä ja ruohoja, kuten oravanmarjaa (*Maianthemum bifolium*). Ruohojen esiintyminen kuivilla lakialueilla on merkki alueen maaperän emäksisyydestä. Mäntymetsä on hiljattain harvennettu. Ajourat ovat vielä näkyvillä. Lakialue on valoisa, johtuen juuri tehdyistä hakkuista. Lakialueen ja rannan välissä on hieno kuusimetsä, jossa on lahoppuuta, se ei kuitenkaan luokiteltavissa vielä luonnontilaiseksi metsäksi.



kuva 8. Satamankankaan lakialue ja kuiva kangasmetsä. Hakkuunaikaiset ajourat erottuvat selvästi ilmakuvaista.

3. Yhteenveto

Satamankankaalla arvokkaita luontotyyppejä ovat merenrantaniityt sekä eteläisen osan luonnontilaiset lehtomaiset metsät sekä sen keskellä oleva luonnontilainen suo. Alueen luonto on monipuolista. Laavun ympäristön hakamaiset metsät ovat jo valmiiksi puistomaisia ja niillä on monipuolista niittylajistoa, niitä kannattaa hyödyntää kaavoituksessa. Pohjoisosan talousmetsät eivät sisällä erityisiä luontoarvoja.

Tornio 27.8.2023

Piritta Peurasaari

Piritta Peurasaari

Liite:

Taulukko 1: Merenrantaniityn ja hakamaan lajistoa Satamankankaalla

<i>Kasvin nimi</i>	<i>Tieteellinen nimi</i>	<i>tyyppi</i>
aho-orvokki	<i>Viola canina</i>	ruoho
aitovirna	<i>Vicia sepium</i>	ruoho
hapsiluikka	<i>Eleocharis acicularis</i>	ruoho
hiirenvirna	<i>vicia cracca</i>	ruoho
idänkirveli	<i>Chareophyllum prsecotii</i>	ruoho
isolaukku	<i>Rhinantus serotinus</i>	ruoho
jouhivihvilä	<i>Jungus filiformis</i>	sara
järvikorte	<i>Equisetum fluviatile</i>	ruoho
järviruoko	<i>Phragmites australis</i>	ruoho
kangasmaitikka	<i>Melampyrun pratense</i>	ruoho
karhunputki	<i>Angelica sylvestris</i>	ruoho
kataja	<i>Juniperus communis</i>	pensas
keltaängelmä	<i>Thalictum flavum</i>	ruoho
ketosilmäruoho	<i>Euphrasia stricta</i>	ruoho
kevätpiippo	<i>Luzula pilosa</i>	ruoho
kielo	<i>Convallaria majalis</i>	ruoho
kiiltopaju	<i>Salix phyligifolia</i>	pensas
kissankello	<i>Campanula roduntifolia</i>	ruoho
korpikastikka	<i>Calamagrostis purpureaa</i>	heinä
kullero	<i>Trollis europaeus</i>	ruoho
kultapiisku	<i>Solidago virgauea</i>	ruoho
kurjenjalka	<i>Potentilla palustris</i>	ruoho
käenkaali	<i>Oxalis acetosella</i>	ruoho
lehtovirmajuuri	<i>Valeriana sambucifolia</i>	ruoho
lillukka	<i>Rubus saxatilis</i>	ruoho
luhtakastikka	<i>Calamagrostis stricta</i>	heinä
luhtakuusio	<i>Pedicularis palustris</i>	ruoho
luhtalemmikki	<i>Myosotis scorpioides</i>	ruoho
luhtamatara	<i>Galium uliginosum</i>	ruoho
luhtarölli	<i>Agrostis canina</i>	heinä
luhtatähtimö	<i>Stellaria palustris</i>	ruoho
luhtavuohennokka	<i>Scutellaria galericulata</i>	ruoho
maariankämme	<i>Dactyloriza maculata</i>	ruoho
meriketohanhikki	<i>Argentina anserina ssp. groenlandica</i>	ruoho
meriluikka	<i>Eleocharis uniglumis</i>	sara
merivihvilä	<i>Jungus balticus</i>	sara
merinätkelmä	<i>Lathyrus maritimus</i>	ruoho
meripeltovalvatti	<i>Sonchus arvensis ssp. maritimus</i>	ruoho

meriputki	<i>Angelica archangelica</i> ssp. <i>litoralis</i>	ruoho
merirannikki	<i>Lysimachia maritima</i>	ruoho
merisara	<i>Carex marcenziei</i>	sara
merivihvilä	<i>Jungus balticus</i>	sara
mesiangervo	<i>Filipendula ulmaria</i>	ruoho
mesimarja	<i>Rubus arcticus</i>	ruoho
metsäruusu	<i>Rosa majalis</i>	pensas
metsäkurjenpolvi	<i>Geranium sylvaticum</i>	ruoho
metsätähti	<i>Trientalis europaea</i>	ruoho
niittyleinikki	<i>Ranunculus auricomus</i>	ruoho
niittynätkelmä	<i>Lathyrus pratensis</i>	ruoho
niittysuolaheinä	<i>Rumex acetosa</i>	ruoho
nuokkuhelmikkä	<i>Melica nutans</i>	heinä
nurmitatar	<i>Bistorta vivipara</i>	ruoho
nurmitädyke	<i>Veronica chamaedrys</i>	ruoho
nurmirölli	<i>Agrostis capillaris</i>	heinä
ojakellukka	<i>Geum rivale</i>	ruoho
perämerensilmäruoho	<i>Euprasia bottnica</i>	ruoho
pohjanhoikkaängelmä	<i>Thalictrum simplex</i> supsb. <i>boreale</i>	ruoho
pohjanlahdenlauha	<i>Deschampsia botnica</i>	heinä
pohjannurmikka	<i>Poa alpigena</i>	heinä
pulskaneilikka	<i>Dianthus superbus</i>	ruoho
puna-ailakki	<i>Silene dioica</i>	ruoho
rantakukka	<i>Lythrum salicaria</i>	ruoho
rantamatara	<i>Galium palustre</i>	ruoho
rantavehnä	<i>Leymus arenarius</i>	heinä
rentukka	<i>Caltha palustris</i>	ruoho
riidenlieko	<i>Lycopodium annotinum</i>	ruoho
ruijanesikko	<i>Primula nutans</i> ssp. <i>finmarcia</i> var. <i>jokelae</i>	ruoho
siniyökönlehti	<i>Pinguicula vulgaris</i>	ruoho
somersara	<i>Carex glareosa</i>	sara
suo-orvokki	<i>Viola palustris</i>	ruoho
suolasara	<i>Carex recta</i>	sara
suolavihvilä	<i>Jungus gerardii</i>	sara
suomyrtti	<i>Myrica gale</i>	pensas
tyrni	<i>Hippophae rhamnoides</i>	pensas
veripunakämmeikä	<i>Dactyloriza incarnata</i> ssp. <i>cruenta</i>	ruoho
vilukko	<i>Parnassia palustris</i>	ruoho
voikukka	<i>Taraxacum</i> sp.	ruoho