

Näissä rakentamistapaohjeissa neuvotaan kuinka Nauskan jatkeen alue (korttelit 3027-3043) rakennetaan siten, että kortteleista ja katunäkymistä muodostuu visuaalisesti yhtenäisiä kokonaisuuksia. Ohjeistuksen tavoitteena on määrittää rakentamiselle tiettyjä reunaehtoja, jotta yksittäiset rakennukset eivät poikkea tyyliältään tai värykseltään naapurustostaan liikaa, aiheuttaen visuaalista häiriötä muille.

Ohjeet on pyritty määrittämään siten, että kohteissa on mahdollista soveltaa rakennusajankohdan mukaisia tyyliä ja väriaihtelua kokonaisuuden häiriintymättä. Rakennustapaohjeet täydentävät asemakaavan määräyksiä ja merkintöjä sekä kaupungin rakennusjärjestystä. Ohje on Kemin kaupungin tontinluovutuksessa rakentajaa ja tontin haltijaa sitova.



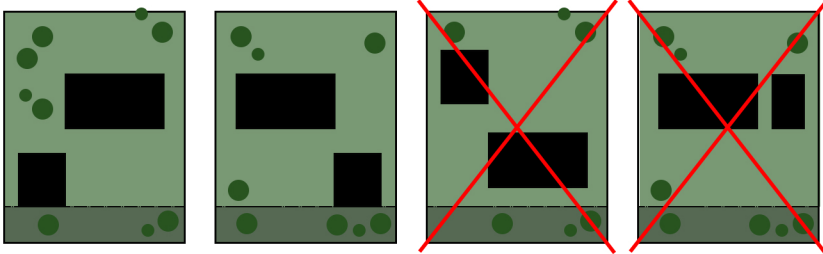


# YLEISET OHJEET ALUEEN OMAKOTIRAKENTAMISEEN

Katualueiden puistosaarekkeet jätetään luonnontilaisiksi. Hyväkuntoinen puusto säilytetään. Tarvittaessa puistoalueita tulee täydentää istutuksin.

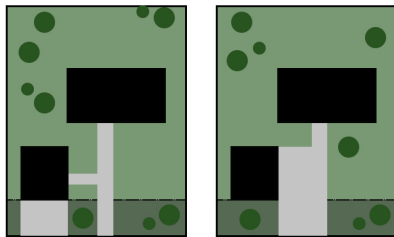
## RAKENNUSTEN SIJAINTI

Tonteille osoitetut ohjeelliset rakennusalat ovat suuntaa antavia ja ohjaavat rakennusten sijoittumista toisiinsa nähden. Rakennusten sijainti voidaan kääntää peilikuvaksi, mikäli sen katsotaan parantavan tontin käyttöä.



## PIHAJÄRJESTELYT

Autotalli tulee rakentaa päärakennuksesta erillisenä. Autotallin yhden seinän tulee rajautua kadunpuoleiseen rakennusalueen rajaan. Pihajärjestelyt ovat vapaasti toteutettavissa eli autotalliin kulku voidaan osoittaa joko suoraan kadulta tai pihan kautta.

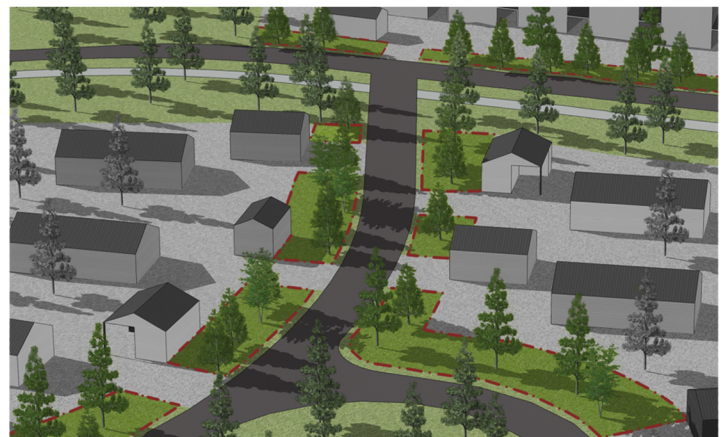
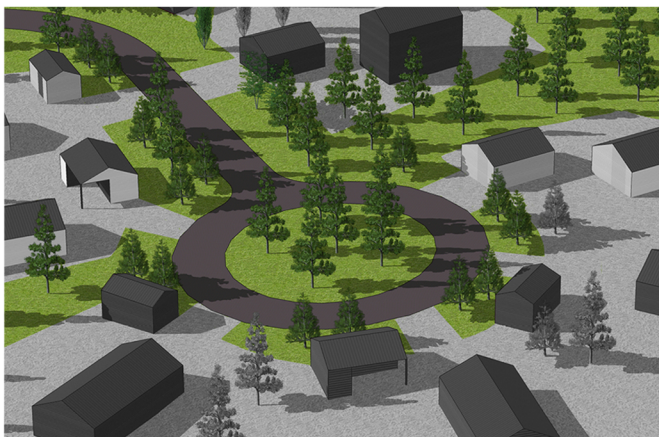


Rakennettaessa loivaan rinnemaastoon suositellaan rakennuksen porrastamista maaston mukaan. Tontti ja piha tulee rakentaa siten, että ne liittyvät luontevilla korkeuksilla naapuritontteihin ja muuhun ympäristöön ilman porrastuksia.

## ISTUTETTAVAT ALUEET

Kaavaan osoitetut istutettavat alueet tulee toteuttaa. Istutettavien alueiden tarkoituksena on taata viihtyisä rakentamisen miljöö metsäisen alueen keskellä. Samalla pyritään kompensoimaan tonttien rakentumisen myötä vähenevää luonnonympäristöä.

Istutettavilla alueilla on säilytettävä hyväkuntoinen olemassa oleva puusto ja alueita täydennetään ympäristöönsä sopivilla lisäistutuksilla. Lisäistutuksina voi käyttää metsäiseen ympäristöön sopivia puolikorkeita tai korkeita istutuksia kuten esim. erilaisia havupuita, tuijia, tyrnipensaita ja pihlajia. Lisäksi maisemointiin voidaan käyttää esim. kiviä ja kunnia. Myös tontin muilla osin on suositeltavaa säilyttää metsäistä ympäristöä.



Puistokaistaleet ja -saarekkeet sekä tonttien istutettavat alueet luovat yhdessä viihtyisän metsäisen ympäristön. Tonttien istutettavat alueet sijoittuvat katualueen rajaan 5 metrin leveydelle. Jo muutamat puut konkin tontin istutusalueella luovat metsäisen ilmeen.





Rakentamistapaohjeissa esitetyt mallinnuskuvat havainnollistavat miltä alue mahdollisesti voisi näyttää rakentuessaan.







## SUUNTA ANTAVIA VÄRISÄVYJÄ

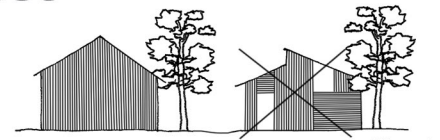


## KORTTELIT 3028-3031 | Modernit rakennukset

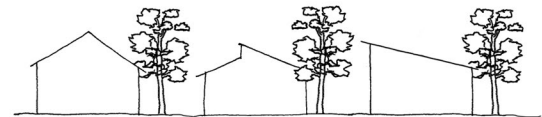
### JULKISIVUT

**Materiaali:** Rakennusten tulee olla materiaaliltaan ja väritykseltään yhtenäisiä sokkelista räystäälle saakka (kuva 1.). Rakennusmateriaalina sallittu puu, hirsi ja tasainen kivipinta.

**Värity:** Sallitut suuntia antavat värit esitetty sivun oikeassa yläreunassa (valkoinen, harmaan eri sävyt, musta, puun ja ruskean sävyt). Nurkkalautojen värity tulee olla julkisivun sävyinen.



Kuva 1.



Kuva 2.

Julkisivuväri ei saa olla väriltään sama viereisen eikä vastakkaisen tontin kanssa. Vastakkaiseksi tontiksi ei lueta puistosaaressen toisella puolella olevaa tonttia.

Rakennusten massoittelun ja yksityiskohtien tulee edustaa yksinkertaista, modernia muotokieltä (mukaan lukien hirsirakennusten nurkat).

### KATTO

**Materiaali:** vapaasti valittavissa

**Värity:** tummanharmaa tai musta

**Muoto:** Harjakatto, murrettu harjakatto tai lapekatto (kuva 2.).

Kattomuodon tulee olla yhtenäinen päärakennuksessa ja autotallissa. Päärakennuksen harjan suunta osoitettu kaavassa.

**Kaltevuus:** 1:2 tai loivempi







## SUUNTA ANTAVIA VÄRISÄVYJÄ

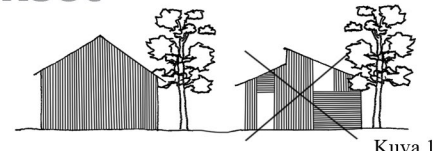


## KORTTELIT 3033-3035 | Perinteiset rakennukset

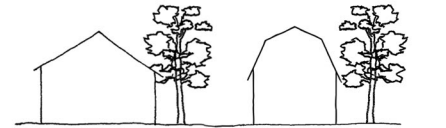
### JULKISIVUT

**Materiaali:** Rakennusten tulee olla materiaaliltaan ja väritykseltään yhtenäisiä sokkelista räystäälle saakka (kuva 1.). Rakennusmateriaalina sallittu puu ja hirsi.

**Värityys:** Sallitut suuntia antavat värit esitetty sivun oikeassa yläreunassa (vaaleat murrettu sävyt: valkoinen, beige, harmaa, vihreä ja sininen). Nurkkalaudat, ikkunat ym. yksityiskohdat tulee olla valkoiset.



Kuva 1.



Kuva 2.

Julkisivuväri ei saa olla väriltään sama viereisen eikä vastakkaisen tontin kanssa. Vastakkaiseksi tontiksi ei lueta puistosaarekkeen toisella puolella olevaa tonttia.

Rakennusten massoittelun tulee edustaa perinteistä muotokieltä.  
Rakennusten yksityiskohdat saavat olla koristeellisia.

### KATTO

**Materiaali:** vapaasti valittavissa

**Värityys:** tummanharmaa tai musta

**Muoto:** Harjakatto tai mansardikatto (kuva 2.).

Kattomuodon tulee olla yhtenäinen päärakennuksessa ja autotallissa.  
(Mansardikattoisessa talossa autotallin kattomuodoksi sallitaan harjakatto.)  
Päärakennuksen harjan suunta osoitettu kaavassa.

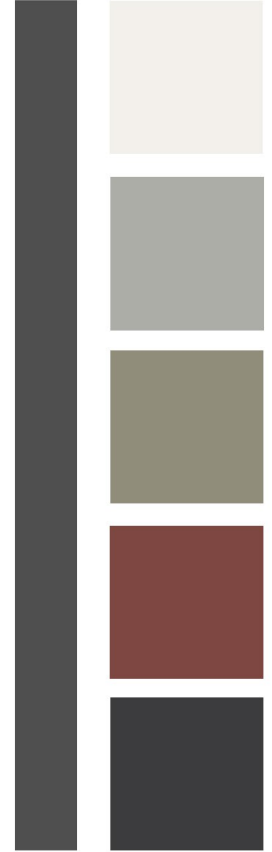
**Kaltevuus:** 1:1,5 tai loivempi







## SUUNTA ANTAVIA VÄRISÄVYJÄ

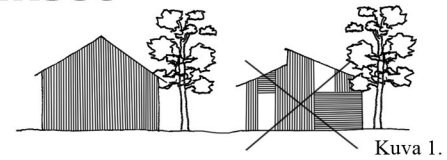


## KORTTELIT 3036 ja 3039 | Modernit rakennukset

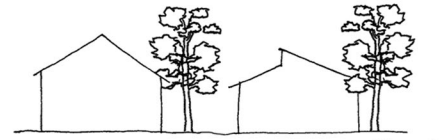
### JULKISIVUT

**Materiaali:** Rakennusten tulee olla materiaaliltaan ja väritykseltään yhtenäisiä sokkelista räystäälle saakka (kuva 1.). Rakennusmateriaalina sallittu puu, hirsi ja tasainen kivipinta.

**Värityys:** Sallitut suuntia antavat värit esitetty sivun oikeassa yläreunassa (valkoinen, harmaa, hiekanharmaa, punainen ja musta). Nurkkalautojen värityys tulee olla julkisivun sävyinen.



Kuva 1.



Kuva 2.

Julkisivuväri ei saa olla väriltään sama viereisen eikä vastakkaisen tontin kanssa. Vastakkaiseksi tontiksi ei lueta puistosaaressa toisella puolella olevaa tonttia.

Rakennusten massoittelun ja yksityiskohtien tulee edustaa yksinkertaista, modernia muotokieltä (mukaan lukien hirsirakennusten nurkat).

### KATTO

**Materiaali:** vapaasti valittavissa

**Värityys:** tummanharmaa tai musta

**Muoto:** Harjakatto tai murrettu harjakatto (kuva 2.).

Kattomuodon tulee olla yhtenäinen päärakennuksessa ja autotallissa. Päärakennuksen harjan suunta osoitettu kaavassa.

**Kaltevuus:** 1:2 tai loivempi







## SUUNTAANTAVIA VÄRISÄVYJÄ

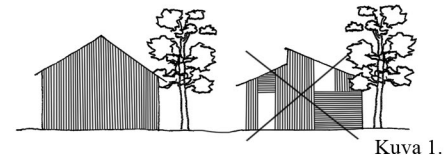


## KORTTELIT 3037 ja 3038 | Perinteiset rakennukset

### JULKISIVUT

**Materiaali:** Rakennusten tulee olla materiaaliltaan ja väritykseltään yhtenäisiä sokkelista räystäälle saakka (kuva 1.). Rakennusmateriaalina sallittu puu ja hirsi.

**Väritys:** Sallitut suuntaa antavat värit esitetty sivun oikeassa yläreunassa (valkoinen, harmaa (ei musta), hiekanharmaa, murrettu vihreä, punainen). Nurkkalaudat, ikkunat ym. yksityiskohdat tulee olla valkoiset.



Kuva 1.



Kuva 2.

Julkisivuväri ei saa olla väriltään sama viereisen eikä vastakkaisen tontin kanssa. Vastakkaiseksi tontiksi ei lueta puistosaaressen toisella puolella olevaa tonttia.

Rakennusten massoittelemun tulee edustaa perinteistä muotokieltä. Rakennusten yksityiskohdat saavat olla koristeellisia.

### KATTO

**Materiaali:** vapaasti valittavissa

**Väritys:** tummanharmaa tai musta

**Muoto:** Harjakatto

Kattomuodon tulee olla yhtenäinen päärakennuksessa ja autotallissa. Päärakennuksen harjan suunta osoitettu kaavassa.

**Kaltevuus:** 1:2 tai loivempi







## SUUNTAANTAVIA VÄRISÄVYJÄ

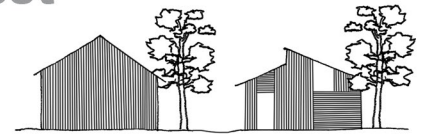


## KORTTELIT 3041-3043 | Modernit rakennukset

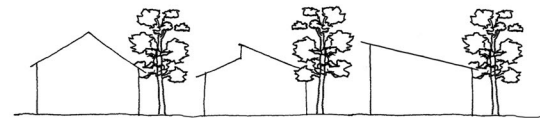
### JULKISIVUT

**Materiaali:** Rakennusten julkisivuissa saa olla hillittyä jaottelua värin ja materiaalin osalta. Materiaalina sallittu puu ja tasainen kivipinta.

**Värity:** Sallitut suuntaa antavat värit esitetty sivun oikeassa yläreunassa (valkoinen, harmaa, ruskean sävyt, punainen ja musta). Nurkkalautojen värity tummanharmaa. Ikkunat ym. yksityiskohtat tummanharmaat.



Kuva 1.



Kuva 2.

Julkisivuväri ei saa olla väriltään sama viereisen eikä vastakkaisen tontin kanssa. Vastakkaiseksi tontiksi ei lueta puistosaaressen toisella puolella olevaa tonttia.

Rakennusten massoittelemun ja yksityiskohtien tulee edustaa yksinkertaista, modernia muotokieltä.

### KATTO

**Materiaali:** vapaasti valittavissa

**Värity:** tummanharmaa tai musta

**Muoto:** Harjakatto, murrettu harjakatto tai lapekatto (kuva 2.).

Kattomuodon tulee olla yhtenäinen päärakennuksessa ja autotallissa. Päärakennuksen harjan suunta osoitettu kaavassa.

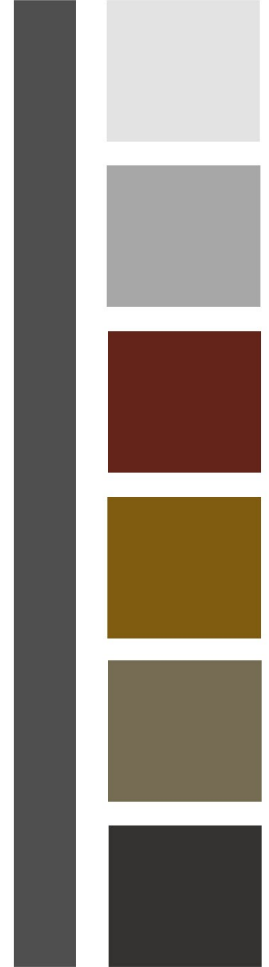
**Kaltevuus:** 1:2 tai loivempi







## SUUNTAAN ANTAVIA VÄRISÄVYJÄ



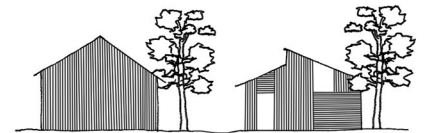
## KORTTELI 3027, 3032 ja 3040 | Erillistalokorttelit

### JULKISIVUT

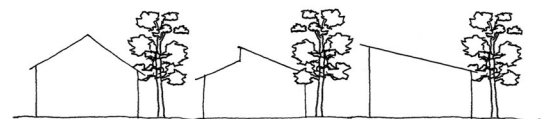
**Materiaali:** Rakennusmateriaalina sallittu puu, hirsi ja kivi. Julkisivussa saa olla materiaalien ja värityksen osalta vaihtelua.

**Väritys:** Sallitut suuntaa antavat värit esitetty sivun oikeassa yläreunassa.

Rakennusten massoittelun tulee edustaa modernia muotokieltä.



Kuva 1.



Kuva 2.

### KATTO

**Materiaali:** vapaasti valittavissa

**Väritys:** tummanharmaa tai musta

**Muoto:** Harjakatto, murrettu harjakatto tai lapekatto (kuva 2.).

Kattomuodon tulee olla yhtenäinen päarakennuksessa ja talousrakennuksissa.

**Kaltevuus:** 1:2 tai loivempi

