

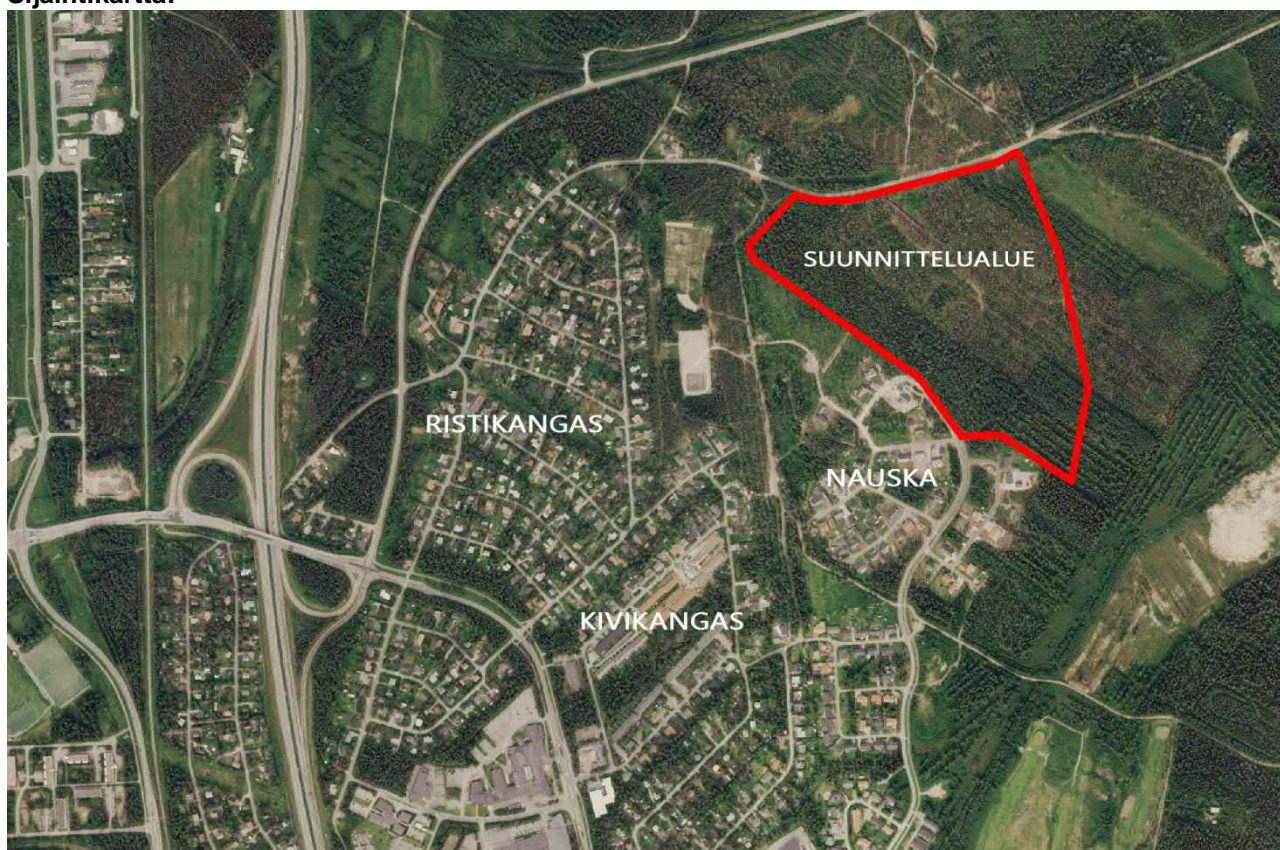
7.4.2022

## OSALLISTUMIS- JA ARVIINTISUUNNITELMA

### 30. NAUSKA

Kiinteistöt 240-403-13-101, 240-403-13-233, 240-403-21-62, 240-403-21-72, 240-403-21-164, 240-403-21-186, 240-403-21-187, 240-403-24-94, 240-403-24-95, 240-403-24-96, 240-403-24-112, 240-403-24-130, 240-403-24-137 ja 240-403-24-138 sekä katu- ja viheralueet

#### Sijaintikartta:



## Asemakaavan muutosalue ja vireilletulo:

Suunnittelualue sijaitsee kaupungin keskustasta noin 3,5 kilometriä linnuntietä pitkin koilliseen, Nauskan asuinalueen pohjoispuolella. Alue rajoittuu Nauskan kaupunginosan tämänhetkiseen rakennettuun alueeseen (korttelit 3016, 3022, 3023, 3025 ja 3026), Hiihtomajanpolkuun, Perta-aapantiehen ja Takaniityntiehen.

Suunnittelualue on rakentamatonta ja siellä ei ole voimassa olevaa asemakaavaa. Alueen pinta-ala on noin 18,7 ha.

Nauskan asuinalueen asemakaavan laajennus on tullut vireille kaupunginhallituksen hyväksymän kaavoituskatsauksen yhteydessä 11.3.2019 § 71.

## Asemakaavan tavoite:

Asemakaavan tavoitteena on täydentää kaupunkirakennetta ja tarjota lisää tontteja omakotiasumiseen, koska lähialueen vapaat tontit ovat loppumassa.

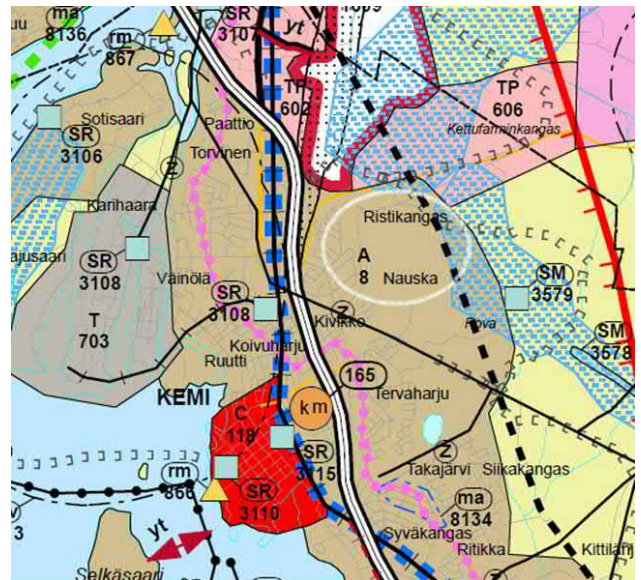
## Maanomistus:

Suunnittelualue on kaupungin omistuksessa yhtä kiinteistöä (Tervakumpu 240-403-24-137) lukuun ottamatta.

## Suunnittelualueen nykytilanne:

### Maakuntakaava

Suunnittelualueella on voimassa Ympäristöministeriön 19.2.2014 vahvistama Länsi-Lapin maakuntakaava. Kaavassa suunnittelualue on taajamatoimintojen aluetta kaavamerkinnällä A. Osa suunnittelualueesta on merkitty tärkeäksi tai vedenhankintaan sopivaksi pohjavesialueeksi. Suunnittelualueen koillis-kaakko puolelle on merkitty joukkoliikenteen kehittämiskäytävä (jl) ja alue kokonaisuudessaan kuuluu kaupunkikehittämisen kohdealueeseen (kk).

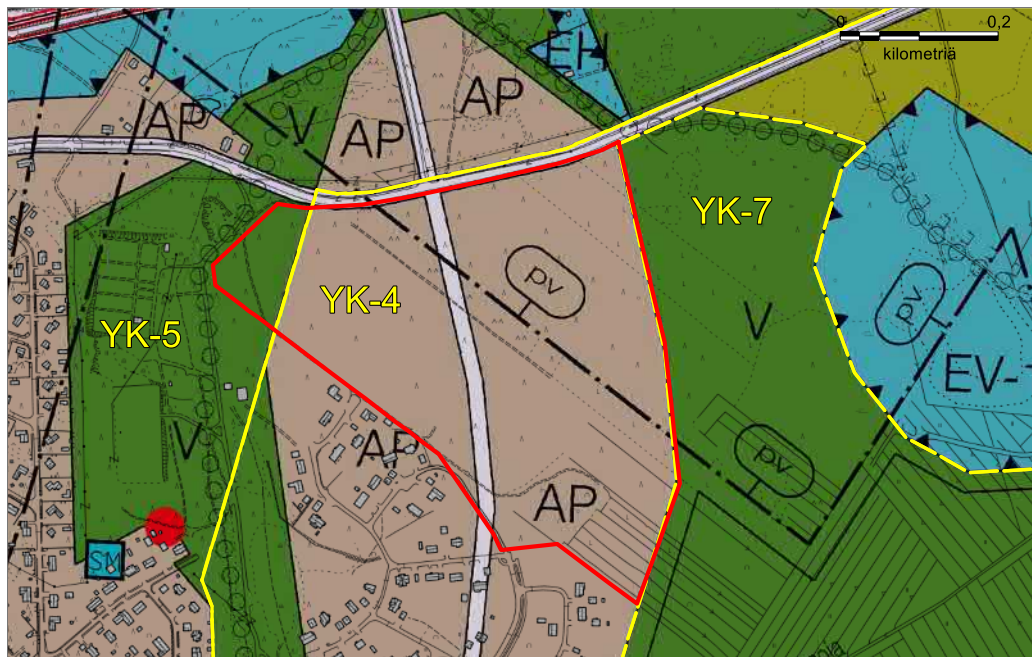


## Yleiskaava

Suunnittelualueella on voimassa keskialueiden oikeusvaikutteinen yleiskaava (nro 4), joka on saanut lainvoiman 23.10.2003 sekä Nauskan, Rovän ja Takajärvenrannan alueiden yleiskaava 2025, osa-alue I (nro 7), joka on saanut lainvoiman 14.8.2007. Lisäksi alueen luoteisosassa Hiihtomajanpolun ja Perta-aapantien risteyksessä on voimassa pohjoisten alueiden oikeusvaikutteinen yleiskaava (nro 5), joka on saanut lainvoiman 18.3.2008.

Yleiskaavassa alue on merkitty kaavamerkinnällä AP; ”Pientalovaltainen asuntoalue. Alueelle saa sijoittaa myös asuntopienkerrostaloja. Korttelitehokkuus  $e=0,25-0,45$ .” Suunnittelualueelle kohdistuu myös kaavamerkintä V; ”Virkistysalue. Alue varataan ulkoiluun ja virkistykseen. Alueelle saa rakentaa vain ulkoilun ja virkistyskäytön vuoksi tarpeellisia rakennuksia ja laitteita. Muu rakennusoikeus on osoitettu tilakohtaisesti tällä yleiskaavalla vahvistuville muille alueille. Maankäyttö- ja rakennuslain 128.1 §:n nojalla määrätään, että maisemaa muuttavaa maanrakennustyötä, puiden kaatamista tai muuta näihin verrattavaa toimenpidettä ei saa suorittaa ilman rakennusvalvontaviranomaisen lupaa. Lupa ei kuitenkaan ole tarpeen, jos toimenpide perustuu metsäviranomaisen hyväksymään yleiskaavamääräysten mukaiseen metsänhakuusuunnitelmaan.”

Yleiskaavassa on merkintä pv; ”Vedenhankinnalle tärkeä tai soveltuvan pohjaveden muodostumisalue. Alueen käyttö tulee suunnitella ja toteuttaa siten, ettei pohjaveden pilaantumista tapahdu.” Pohjavesialueen sijainti on todellisuudessa pohjoisempana (ks. selostus).



## Asemakaava

Suunnittelualueella ei ole asemakaavaa.

## Asemakaavaa koskevat selvitykset

Alueesta on laadittu kasvillisuusinventointi kesällä 2020.

## Asemakaavan vaikutusten arviointi

Suunnittelun yhteydessä arvioidaan kaavan vaikutuksia alueen välittömään lähiympäristöön. Lisäksi arvioidaan kaavamuutoksen laajempia yhteiskunnallisia, taloudellisia, sosiaalisia ja muita vaikutuksia. Vaikutuksia arvioidaan mm. maisemaan, rakennettuun ja luonnonympäristöön liittyen.

Nyt laadittava muutos toteuttaa voimassa olevaa yleiskaavaa ja sen tavoitteita asumisesta ja palveluista.

Asemakaavamuutoksen suunnittelutyö hoidetaan Kemin kaupungin teknisen palvelukeskuksen omana työnä ja siitä vastaa kaavoitus, maankäyttö ja asumisenpalvelut.

## Osalliset ja vuorovaikutus

Kaavan osallisia ovat suunnittelu- ja vaikutusalueen asukkaat ja ne, joiden asumiseen, työnteko tai muihin oloihin kaava saattaa huomattavasti vaikuttaa sekä viranomaiset ja yhteisöt, joiden toimialaa suunnittelussa käsitellään. Osallisille ja kunnan jäsenille varataan mahdollisuus osallistua kaavan valmisteluun, arvioida kaavan vaikutuksia sekä lausua kirjallisesti tai suullisesti mielipiteensä asiasta. Vuorovaikutus viranomaisten kanssa kaavatyön aikana hoidetaan neuvottelujen ja lausuntojen kautta.

Viranomaiset ja muut tahot:

- Lapin ELY-keskus
- Kemin Energia ja Vesi Oy
- Lapin pelastuslaitos
- kaava-alueen maanomistajat, yritykset ja toimijat
- lähialueen maanomistajat, asukkaat ja yritykset
- kaupungin toimielimet ja viranhaltijat, joiden toimialaa asia koskee

## Kaavamuutoksen ennakoitu aikataulu:

### Käynnistysvaihe

Suunnittelun alkuvaiheessa kerätään suunnittelu- ja vaikutusaluetta koskevaa tietoa ja analysoidaan sen avulla alueen ominaisuuksia. Tarvittaessa tehdään aluetta koskevia erillisselvityksiä. Laaditaan osallistumis- ja arviointisuunnitelma (OAS).

Kaavan vireille tulosta ilmoitetaan ja tämän osallistumis- ja arviointisuunnitelman nähtävillä olosta tiedotetaan sanomalehdessä, kaupungin virallisella ilmoitustaululla sekä kotisivuilla. Nähtävillä olon aikana osallisilla on mahdollisuus esittää mielipiteensä sen riittävydestä.

Ensisijaisesti osallistumis- ja arviointisuunnitelman mahdollisesta riittämättömyydestä on hyvä olla yhteydessä kaupungin kaavoitustoimeen. Osallistumis- ja arviointisuunnitelmaan voidaan tehdä muutoksia ja täydennyksiä aina kaavaehdotuksen nähtävillä asettamiseen asti. Viimeisimpään versioon voi tutustua internetissä <http://www.kemi.fi/asukkaaksi-kemiin/asuminen-ja-rakentaminen/kaavoitus/vireilla-olevat-kaavat/>

- Kaavoituksen käynnistäminen 3/2019
- Kaava-alueen laajennuksen käynnistäminen 9/2019
- OAS nähtävillä 9/2019

#### Valmisteluvaihe (luonnosvaihe)

Laaditaan kaavaluonnos, josta pyydetään tarvittavat viranomaislausunnot. Valmisteluvaiheessa arvioidaan myös kaavaratkaisun vaikutuksia. Asemakaavaluonnoksen nähtävillä olo on vähintään 14 päivää, jolloin osallisilla ja kunnan jäsenillä on mahdollisuus mielipiteen ilmaisuun. Nähtävillä olosta ilmoitetaan sanomalehdessä, kaupungin virallisella ilmoitustaululla ja kotisivuilla.

Luonnos on nähtävänä kaupungintalon 4. kerroksen ilmoitustaululla sekä netissä os. <http://www.kemi.fi/asukkaaksi-kemiin/asuminen-ja-rakentaminen/kaavoitus/nahtavilla-olevat-kaavat/>

Ennen kaavaehdotuksen nähtävillä asettamista on osallisilla mahdollisuus esittää esimerkiksi kirjeitse Lapin ELY-keskukselle neuvottelun käymistä osallistumis- ja arviointisuunnitelman mahdollisesta riittävydestä (MRL 64 §).

- Kaavaluonnos nähtävillä 9-10/2021

#### Ehdotusvaihe

Kaavaluonnosta tarkistetaan viranomaisilta, osallisilta ja kunnan jäseniltä saadun palautteen perusteella. Tehdään lopullinen kaavaehdotus, joka asetetaan

MRA § 27 mukaisesti julkisesti nähtävillä 30 vuorokaudeksi teknisen lautakunnan esityksestä. Osallisilla ja kunnan jäsenillä on mahdollisuus tehdä kirjallinen muistutus kaavaehdotuksesta, joka osoitetaan tekniselle lautakunnalle. Nähtävillä olosta ilmoitetaan Lounais-Lappi lehdessä, kaupungin virallisella ilmoitustaululla sekä kaavoituksen kotisivuilla. Kaavaehdotuksesta pyydetään tarvittavat viranomaislausunnot.

Ehdotus on nähtävänä kaupungintalon 4. kerroksen ilmoitustaululla, kirjaston lehtilukusalissa sekä netissä os. <https://www.kemi.fi/asuminen-ja-ymparisto/rakentaminen-ja-ymparisto/kaavoitus/vireilla/>

- Kaavaehdotus nähtäville 4-5/2022

### Hyväksymisvaihe

Asemakaavan muutoksen hyväksyy teknisen lautakunnan ja kaupunginhallituksen esityksestä kaupunginvaltuusto. Hyväksymispäätöksestä ilmoitetaan maankäyttö- ja rakennusasetuksen 94 §:n mukaisesti. Oikeudesta valittaa kaavan hyväksymispäätöksestä säädetään MRL:n 191 §:ssä. Kaavan voimaantulosta kuulutetaan sanomalehdessä valitusajan päätyttyä.

- Kaavan hyväksyminen 6-9/2022

### **Yhteystiedot:**

Kirjalliset mielipiteet osallistumis- ja arviointisuunnitelmasta sekä kaavaluonnoksesta toimitetaan osoitteeseen:

Kemin kaupunki, Elinvoimatoimiala / Maankäyttö, kaavoitus ja asumisen palvelut (4. krs.), Valtakatu 26, 94100 Kemi tai sähköpostitse osoitteeseen [elinvoima@kemi.fi](mailto:elinvoima@kemi.fi).

Kirjalliset muistutukset asemakaavan muutosehdotuksesta toimitetaan osoitteeseen:

Kemin kaupunki, Elinvoimatoimiala / Maankäyttö, kaavoitus ja asumisen palvelut (4. krs.), Valtakatu 26, 94100 Kemi tai sähköpostitse osoitteeseen [elinvoima@kemi.fi](mailto:elinvoima@kemi.fi).

<i>Kaavoitusarkkitehti</i>	Saija Alakare, puh. 050 410 2969 <a href="mailto:saija.alakare@kemi.fi">saija.alakare@kemi.fi</a>
<i>Kaavasuunnittelija</i>	Miisa Saukkonen, puh. 040 359 3593 <a href="mailto:miisa.saukkonen@kemi.fi">miisa.saukkonen@kemi.fi</a>
<i>Kaavoitussihteeri</i>	Päivi Koskimäki, puh. 050 431 4240 <a href="mailto:paivi.koskimaki@kemi.fi">paivi.koskimaki@kemi.fi</a>

Kemin kaupunki

# Nauskan suunnittelualue

Kasvillisuusinventointi 2020

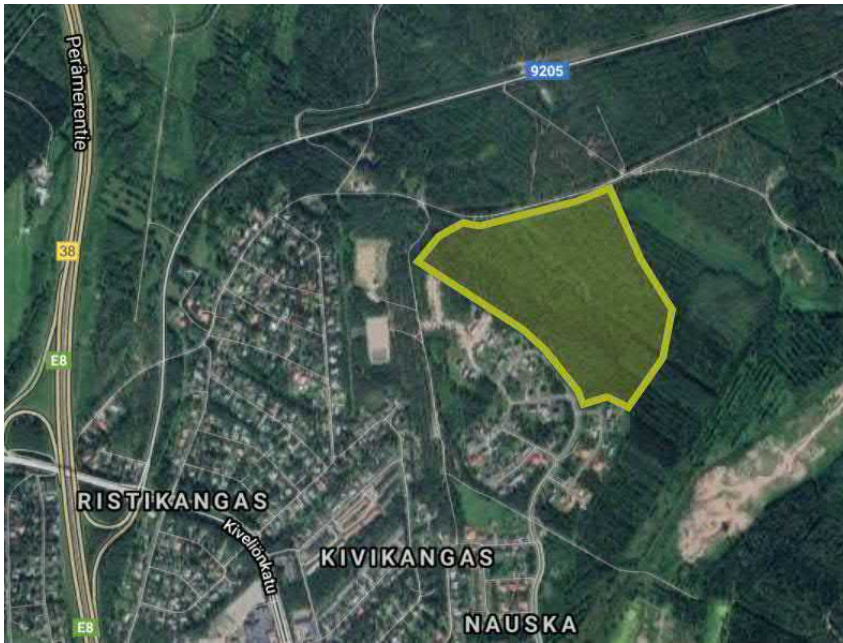


Karita Saravesi  
FT, biologi  
040 5717215

## 1 Johdanto

Tämä kasvillisuuskartoitus liittyy Kemlin kaupungin Nauskan alueella vireillä olevaan asemakaavan laajennukseen. Suunniteltu asemakaavan laajennusalue sijaitsee Kemlin kaupungin itäosassa ja rajautuu Nauskan kaupunginosan nykyiseen rakennettuun alueeseen ja Perta-aapantiehen (Kuva 1). Suunnittelualue on rakentamatonta ja sen pinta-ala on noin 20 ha.

Kasvillisuuskartoitus tehtiin maastossa 29.6.-2.7.2020 välisenä aikana. Maastoinventoinnissa kartoitettiin suunnittelualueen luontotyypit ja kasvillisuus, keskittyen erityisesti uhanalaisiin putkilokasveihin ja luontotyypeihin.



Kuva 1. Suunnittelualueen sijainti ja raja (keltaisella) Kemlin keskustan itäpuolella.

## 2 Maastotöiden tulokset

### 2.1 Alueen kuvaus

Nauskan suunnittelualue on pääosin tuoretta kangasmetsää ja kangaskorpea, jossa on paikoin avoimempia niittyalueita ja tieuria. Topografialtaan alue on pohjois-etelä-suunnassa viettävä rinne, jossa kasvillisuuden kosteimmat kohdat sijoittuvat sen länsi- ja eteläosiin. Suunnittelualue on kauttaaltaan ihmistoiminnan muokkaama: alueella on vanhoja peltosarkoja sekä ojia, uria ja teitä (esim. latu-ura/pururata). Metsät ovat talouskäytössä ja niitä on harvennushakattu.

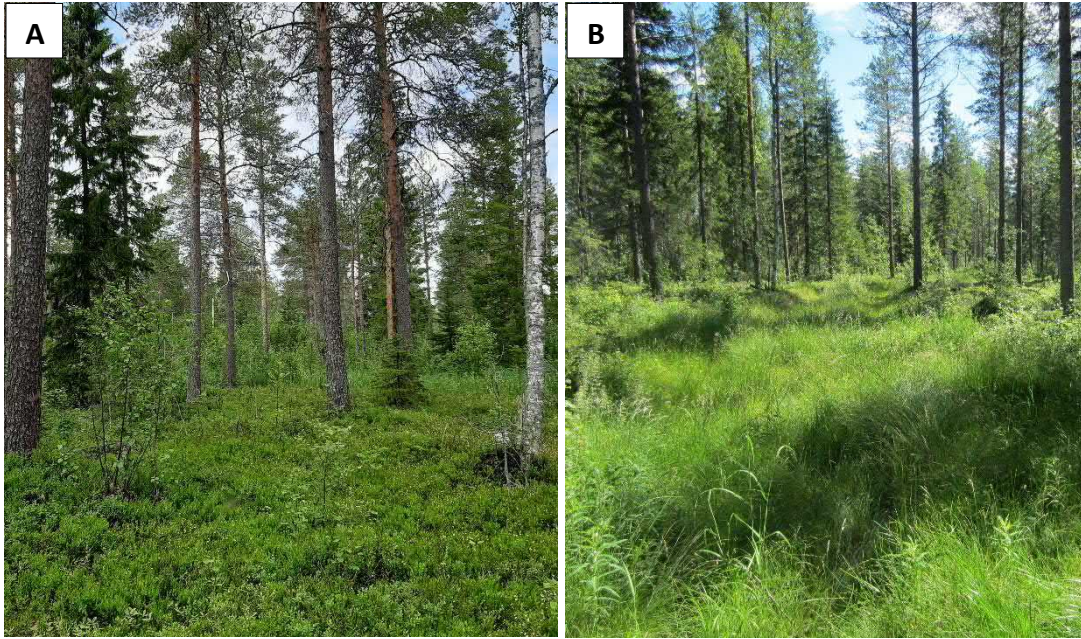
### 2.2 Kasvillisuustyytit

#### 2.2.1 Mustikkatyytin kangasmetsä (MT)

Tuore, mustikkatyytin kangas kattaa pääosan suunnittelualueen pinta-alasta (kts. Kuva 9 raportin lopussa). Valtapuu on kuusi, mutta mäntyä ja koivua on myös runsaasti. Harvennushakkuuta on tehty alueen keskiosassa. Kenttäkerroksessa valtavarpuna on mustikka, paikoin myös puolukkaa esiintyy. Kenttäkerroksen yleisiä ruohoja ovat oravanmarja, metsä- ja kangasmaitikka, vanamo ja nuokkotalvikki. Kangasmetsää halkoo ilmeisesti hiihtourana käytetty reitistö, jota on paikoin katettu



sahanpurulla. Urat ovat heinä- ja saravaltaisia (mm. harmaasara, nurmilauha) ja poikkeavat siten kangasmetsän kasvillisuudesta (Kuva 2). Lisäksi metsäpalstojen välillä on avattu linjoja.



Kuva 2. Mustikkatyyppin tuoretta kangasta alueen keskiosassa, jossa metsää on harvennettu (A). Aluetta halkovat urat ovat sara- ja heinävaltaisia (B).

### 2.2.2 Kangaskorpi (KK)

Suunnittelualueen länsi- ja eteläosat ovat kuusivaltaista kangaskorpea (Kuva 3), jossa sekapuustona kasvaa mäntyä ja koivua. Pensaskerroksessa esiintyy vaihtelevasti harmaaleppää, katajaa, raitaa ja pihlajaa. Kenttäkerroksessa kasvaa yleisenä mustikka, mutta myös ruohoja on runsaasti: metsäkortetta, hillaa, oravanmarjaa, metsätähteä, korpiorvokkia ja tähtitalvikkia. Myös pallosaraa kasvaa paikoin eteläosan kangaskorvessa. Pohjakerroksen valtalajina korpilahkasammal, lisäksi esiintyy korpikarhunsammalta ja seinäsammalta. Kangaskorpi on uhanalainen luontotyyppi (kts. kohta 2.3).



Kuva 3. Kangaskorpea alueen länsi- ja eteläosassa.

Rinteen yläosan kangaskorvessa on kosteita ajouria/ojia ja painanteita, joiden ympärillä kasvillisuus on rehevää ja ruohovaltaista (Kuva 4). Urissa ja niiden ympäristössä kasvaa runsaana mm. maariankämmeekkää, tupassaraa, tuppisaraa, salokeltanoita, huopaohdaketta, nurmilauhaa, metsäkortetta, metsäimarretta ja lillukkaa. Pohjakerroksessa korpirahkasammalen lisäksi lehväsamalia.



Kuva 4. Rehevää kasvillisuutta kangaskorven urissa.

### 2.2.3 Metsittyneet ojikat (O)

Suunnittelualueen eteläosassa on soisevia ja metsittyneitä ojasarkoja. Länsipuolen ojikat ovat tiheitä, vaikeakulkuisia männiköitä, joiden kenttäkerroksessa kasvaa korkeita ruohoja kuten mesiangervoa, ojakellukkaa, metsäalvejuurta, nokkosta ja puna-ailakkia (Kuva 5a). Itäpuolella ojikat ovat kuusi- tai hieskoivuvaltaisia kosteikkoja, joiden kenttäkerroksessa vallitsee tupassara, lillukka, ojakellukka, korpiorvokki ja mesiangervo (Kuva 5b).



Kuva 5. Metsittyneitä peltosarkoja alueen eteläosassa. A) Mäntyvaltainen ojikko, B) tupassarakoivikko.

2.2.4 Niityt (KN, N)

Metsävaltaisella suunnittelualueella esiintyy paikoin avoimempaa niittykasvillisuutta, jäänteenä vanhoista viljely- tai laidunaloista. Enimmäkseen avoimilla paikoilla esiintyy korkeaa kastikkaniittyä (KN), jossa kasvaa myös suuria ruohoja kuten mesiangervoa, kulleroa, metsäkurjenpolvea, koiranputkea, puna-ailakkia ja huopa-ohdaketta (Kuva 6). Kastikkaniittyä esiintyy myös harvennushakkuilla alueen eteläosasta, missä maaperä on kosteampaa.



Kuva 6. Korkeaa kastikkaniittyä alueen pohjoisosassa.

Suunnittelualueella on myös kastikkaniittyä matalampia, tuoreita niittyjä (N). Ojikoiden itäpuoleinen metsä on mäntyvaltaista ja paikoin tiheää, mutta metsässä on avoimia niittyaukioita, joissa kasvaa runsaasti ruohoja kuten metsäkurjenpolvea, huopaohdaketta, isotalvikkia, oravanmarjaa, lillukkaa, kieloa ja ahomansikkaa. Saman tyyppisiä niittyaukeita on ojikoiden pohjoispuolella, ylempänä rinteessä (Kuva 7). Yleisinä lajeina ovat edellä mainittujen lisäksi nurmirölli, metsämaitikka, kultapiisku ja lehtovirmajuuri.



Kuva 7. Metsäaukio, jossa matalakasvuista niittyä.

Suunnittelualueen keskellä, Perta-aapantien varressa on kuivaa niittyä, joka tosin on paikoin kasvanut umpeen. Kuivalla niityllä kasvaa mm. ketokeltto, niittyängelmä, oravanmarja, kultapiisku, siankärsämä ja lehtokorte.

### 2.3. Uhanalaiset kasvilajit ja luontotyypit

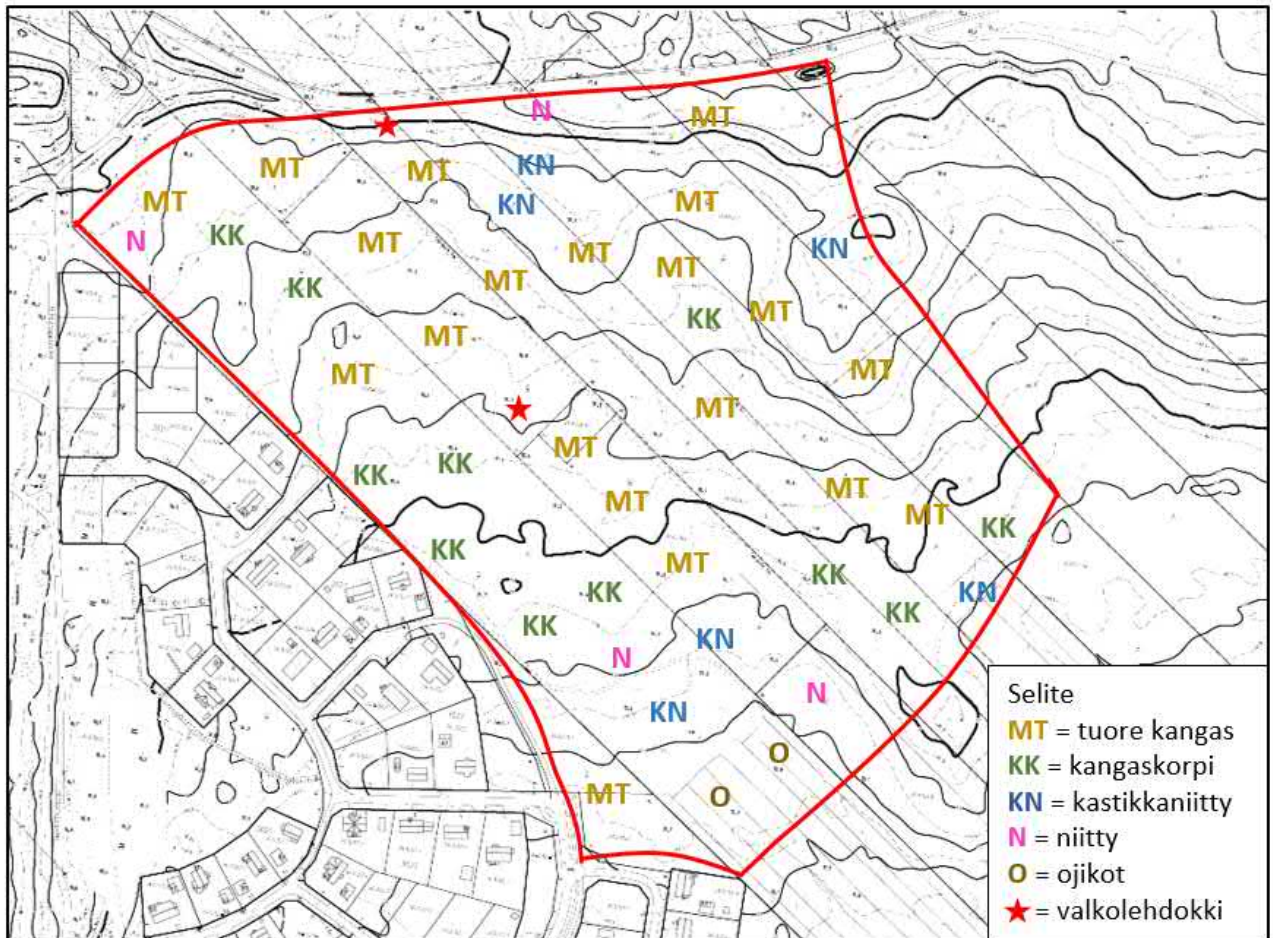
Suunnittelualueelta kasvaa valkolehdokki (*Plantaterra bifolia*), joka on rahoitettu koko maassa (luonnonsuojeluasetus, liite 3a). Esiintymässä on noin 20 kukkivaa yksilöä, ja se sijaitsee Perta-aapantien tuntumassa (Kuvat 8, 9). Lisäksi yksittäinen valkolehdokki löytyi alueen keskeltä. Suunnittelualueella ei havaittu uhanalaisia tai EU:n luontodirektiivin liitteessä IV lueteltuja putkilokasvilajeja.



Kuva 8. Valkolehdokin kukinto ja kasvupaikka Perta-aapantien läheisyydessä.

Alueella ei havaittu luonnonsuojelulain 29 §:n suojeltuja luontotyyppisiä. Sen sijaan suunnittelualueella yleinen kangaskorpi on luokiteltu uusimmassa luontotyyppien uhanalaisuusarvioinnissa koko maassa erittäin uhanalaiseksi (EN) luontotyyppiksi. Kangaskorpien uhanalaistumisen syynä ovat suon vesitaloutta muuttavat toimenpiteet (esim. ojitus tai metsän hakkuut), jotka ovat pitkällä aikavälillä vähentäneet tämän luontotyyppien pinta-alaa Suomessa.

Suunnittelualueen kasvillisuustyyppit ja valkolehdokin kasvupaikat on esitetty kartalla (Kuva 9).



Kuva 9. Suunnittelualueen kasvillisuustyytit sekä valkolehdokin kasvupaikat.

### 3 Yhteenveto

Nauskan suunnittelualueen kasvillisuus on pääosin tuoretta kangasta ja kangaskorpea sekä vanhoja pelto- tai laidunaukeita. Kasvillisuus on pirstaloitunutta harvennushakkuiden ja lukuisten kulkurien, metsälinjojen ja ojitusten vuoksi. Suunnittelualueella esiintyy runsaana kangaskorpea, joka koko maassa erittäin uhanalainen (EN) luontotyyppi. Yhtenäisintä ja edustavinta kangaskorpea löytyy alueen länsireunalla sekä eteläosissa, missä kulku-urat tosin leikkaavat kangaskorven pienialaisemmiksi kuvioiksi. Nämä paikat ovat otollisia korpikasvillisuuden kehittymiselle, sillä ne saavat vettä ja ravinteita pintavaluntana rinteen topografian mukaisesti. Suunnittelualueella ei havaittu uhanalaisia putkilokasvilajeja, mutta alueelta löytyi rahoitettu valkolehdokki.

Kemin -Tornion lintuharrastajat Xenus ry

22.6.2022

Tuomo Karplund

suojeluvastaava

040-5398089

tuomokarplund@hotmail.com

## Linnustoselvitys Nauskan kaava-alueelta

### Alueen yleiskuva, biotoopit

Nauskan asuntoalueen pohjoinen laajennusosa muodostuu lähinnä harvahkosta tuoreesta kangasmetsästä, jonka puusto on keski-ikäistä. Alueen itäosissa on taimikkovaiheessa oleva palsta ja eteläosassa vanhaa peltoa, joka on vaihtunut lehtomaiseksi kankaaksi. Pohjoiseen päin alueen puusto muuttuu mäntyvaltaiseksi, mutta varsinaista kuivaa kangasta on vain kapeana vyöhykkeenä Perta-aavantien varressa. Vanhaa ylispuustoa alueella ei juurikaan ole ja lahoppuun määrä on muutenkin talousmetsän luonteesta johtuen vähäinen. Muutamain paikoin esiintyy ylitieää kuusikkoa.

Kaava-alueen linnusto muodostuu tyypillisestä Länsi-Pohjan alueen kuusivaltaisten metsien lajistosta, jota kulttuurissa viihtyvät lajit värittävät. Laskenta-ajankohtaa edelsi kuusen erinomainen siemensato, joka näkyy laskentatuloksessa vihervarpusen runsautena sekä pikkukäpylinnun vuodenaikaan nähden erikoisena esiintymisenä. Kololintujen määrä on alueella vähäinen metsien käsittelytavoista sekä ikärakenteesta johtuen. Viitteitä petolintujen tai metsäkanalintujen esiintymisestä ei saatu.

### Laskenta

Johtuen eri lintulajien erilaisista lauluajankohdista laskenta suoritettiin kahtena osana: 19. 6. aamulla ja 20. 6. illalla. Menetelmänä oli sovellettu linjalaskenta, eli alue kuljettiin läpi sen ulkorajoja pitkin kiertäen sekä suorina kulkulinjoina alueen halki. Laskenta ajoittuu lintujen parhaaseen pesimäaikaan, säätila laskentojen aikaan oli pilvipoutainen.

Taulukko 1: Laskennassa havaittu linnusto

Vihervarpunen 1ä,1ä,3p pvi 2	Hippiäinen 1ä pvi 2	Keltasirkku 2p pvi 4
Punakylkirastas 1ä,1p, 2p pvi 6	Pajulintu yht 5p pvi 4	Peippo yht 7p pvi4
Hernekerttu 1äp,1äp, 1äppvi 5	Metsäkirvinen 1 p pvi 5	Mustarastas 1p pvi 5
Laulurastas 1äp, 1äp pvi 3	Pensaskerttu 1äp pvi 4	Punatulkku 1p,2p pvi 4
Räkättirastas 1p pvi 3	Västäräkki 2p pvi 5	Talitiainen lentopoik. pvi 8
Punavarpunen 1äp pvi 3	Sepelkyyhky 6+ 2 ylilent.	Kirjosieppo 1äp pvi 4
Käpytikka 1p pvi 2	Lehtokurppa 1 ylilent.	Pikkukäpylintu 1 ylilent.
Varis 1 ylilent.		

Merkinnät: ä: äänihavainto p: paikallinen äp: äänihavainto, lintu myös nähty paikallisena

ylilent: lintu havaittu alueen yli lentävänä

pvi: pesimävarmuusindeksi linnun käyttäytymisen perusteella Suomen

lintuatlaskartoituksen kriteeristön mukaan 1-8

### **Tulkinta**

Alueella pesimäaikaan havaittu lintulajisto ei ilmennä erityisiä suojellisia arvoja vaan muodostuu kyseisen tyyppisille biotoopeille alueellamme tyypillisistä lajeista. Harvinaisimmat laskennassa tavatut lajit olivat aukeilla matalapuustoisilla alueilla viihtyvä pensaskerttu sekä pohjoiseen päin leviävä hernekerttu. Uhanalaisista lajeista ei saatu havaintoja ja myös vanhojen metsien tyypilintulajit puuttuivat laskennasta kokonaan. Havaittujen lintulajien yksilömäärät olivat vuodenaikaan nähden tavanomaisia.

Asuinalueita suunniteltaessa olisi huomioitava alueen metsäinen erityispiirre riittävän väljällä sekä linnustonsuojelliset näkökohdat huomiovalla toteutuksella.