

Näissä rakentamistapaohjeissa neuvotaan kuinka Nauskan jatkeen alue (korttelit 3027-3043) rakennetaan siten, että kortteleista ja katunäkymistä muodostuu visuaalisesti yhtenäisiä kokonaisuuksia. Ohjeistuksen tavoitteena on määrittää rakentamiselle tiettyjä reunaehtoja, jotta yksittäiset rakennukset eivät poikkea tyyliältään tai värykseltään naapurustostaan liikaa, aiheuttaen visuaalista häiriötä muille.

Ohjeet on pyritty määrittämään siten, että kohteissa on mahdollista soveltaa rakennusajankohdan mukaisia tyyliä ja väriaihtelua kokonaisuuden häiriintymättä. Rakennustapaohjeet täydentävät asemakaavan määräyksiä ja merkintöjä sekä kaupungin rakennusjärjestystä. Ohje on Kemin kaupungin tontinluovutuksessa rakentajaa ja tontin haltijaa sitova.

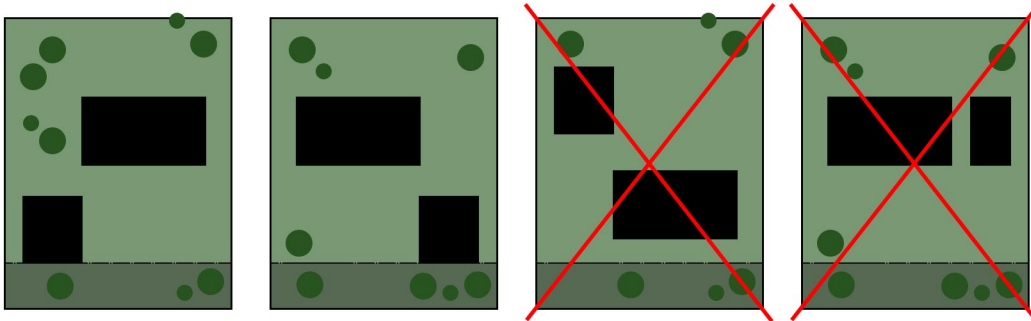


YLEISET OHJEET ALUEEN OMAKOTIRAKENTAMISEEN

Katualueiden puistosaarekkeet jätetään luonnontilaisiksi. Hyväkuntoinen puusto säilytetään. Tarvittaessa puistoalueita tulee täydentää istutuksin.

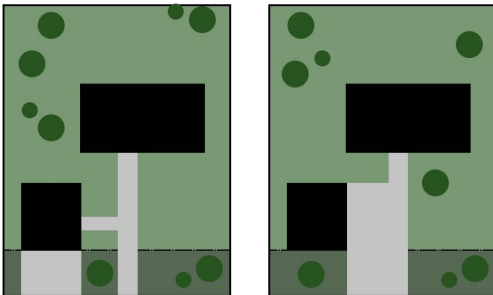
RAKENNUSTEN SIJAINTI

Tonteille osoitetut ohjeelliset rakennusalat ovat suuntaa antavia ja ohjaavat rakennusten sijoittumista toisiinsa nähden. Rakennusten sijainti voidaan kääntää peilikuvaksi, mikäli sen katsotaan parantavan tontin käyttöä.



PIHAJÄRJESTELYT

Autotalli tulee rakentaa päärakennuksesta erillisenä. Autotallin yhden seinän tulee rajautua kadunpuoleiseen rakennusalueen rajaan. Pihajärjestelyt ovat vapaasti toteutettavissa eli autotalliin kulku voidaan osoittaa joko suoraan kadulta tai pihan kautta.



Rakennettaessa loivaan rinnemaastoon suositellaan rakennuksen porrastamista maaston mukaan. Runsasta rinteeseen pengertämistä tai tasaisesti leikkaamista ei sallita. Tontti ja piha tulee rakentaa siten, että ne liittyvät luontevilla korkeuksilla naapuritontteihin ja muuhun ympäristöön ilman porrastuksia.

ISTUTETTAVAT ALUEET

Kaavaan osoitetut istutettavat alueet tulee toteuttaa. Istutettavien alueiden tarkoituksena on taata viihtyisä rakentamisen miljöö metsäisen alueen keskellä. Samalla pyritään kompensoimaan tonttien rakentumisen myötä vähenevää luonnonympäristöä.

Istutettavilla alueilla on säilytettävä hyväkuntoinen olemassa oleva puusto ja alueita täydennetään ympäristöönsä sopivilla lisääistutuksilla. Lisäistutuksina voi käyttää metsäiseen ympäristöön sopivia puolikorkeita tai korkeita istutuksia kuten esimerkiksi erilaisia havupuita, tuijia, tyrnipensaita ja pihlajia. Lisäksi maisemointiin voidaan käyttää esimerkiksi kiviä ja kunntaa.

Myös tontin muilla osin on suositeltavaa säilyttää metsäistä ympäristöä.

JULKISIVUJEN VÄRITYS

Rakentamistapaohjeissa esitetyt sallitut julkisivujen sävyt ovat suuntaa antavia. Valitun julkisivusävyn tulee soveltua esitettyyn suuntaa antavaan väripalettiin.



Rakentamistapaohjeissa esitetyt mallinnuskuvat havainnollistavat miltä alue mahdollisesti voisi näyttää rakentuessaan.





SUUNTA ANTAVIA VÄRISÄVYJÄ

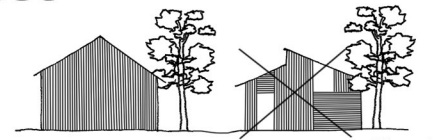


KORTTELIT 3028-3031 | Modernit rakennukset

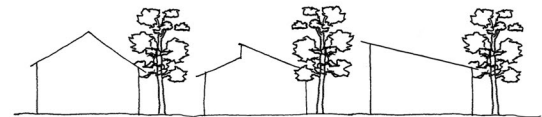
JULKISIVUT

Materiaali: Rakennusten tulee olla materiaaliltaan ja väritykseltään yhtenäisiä sokkelista räystäälle saakka (kuva 1.). Rakennusmateriaalina sallittu puu, hirsi ja tasainen kivipinta.

Värity: Sallitut suuntia antavat värit esitetty sivun oikeassa yläreunassa (valkoinen, harmaan eri sävyt, musta, puun ja ruskean sävyt). Nurkkalautojen värity tulee olla julkisivun sävyinen.



Kuva 1.



Kuva 2.

Julkisivuväri ei saa olla väriltään sama viereisen eikä vastakkaisen tontin kanssa. Vastakkaiseksi tontiksi ei lueta puistosaaressen toisella puolella olevaa tonttia.

Rakennusten massoittelun ja yksityiskohtien tulee edustaa yksinkertaista, modernia muotokieltä (mukaan lukien hirsirakennusten nurkat).

KATTO

Materiaali: vapaasti valittavissa

Värity: tummanharmaa tai musta

Muoto: Harjakatto, murrettu harjakatto tai lapekatto (kuva 2.).

Kattomuodon tulee olla yhtenäinen päärakennuksessa ja autotallissa. Päärakennuksen harjan suunta osoitettu kaavassa.

Kaltevuus: 1:2 tai loivempi





SUUNTA ANTAVIA VÄRISÄVYJÄ

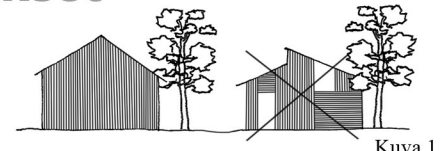


KORTTELIT 3033-3035 | Perinteiset rakennukset

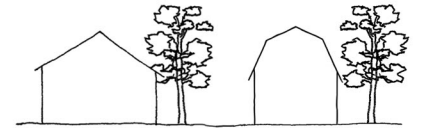
JULKISIVUT

Materiaali: Rakennusten tulee olla materiaaliltaan ja väritykseltään yhtenäisiä sokkelista räystäälle saakka (kuva 1.). Rakennusmateriaalina sallittu puu ja hirsi.

Väritys: Sallitut suuntaa antavat värit esitetty sivun oikeassa yläreunassa (vaaleat murrettu sävyt: valkoinen, beige, harmaa, vihreä ja sininen). Nurkkalaudat, ikkunat ym. yksityiskohdat tulee olla valkoiset.



Kuva 1.



Kuva 2.

Julkisivuväri ei saa olla väriltään sama viereisen eikä vastakkaisen tontin kanssa. Vastakkaiseksi tontiksi ei lueta puistosaarekkeen toisella puolella olevaa tonttia.

Rakennusten massoittelun tulee edustaa perinteistä muotokieltä.
Rakennusten yksityiskohdat saavat olla koristeellisia.

KATTO

Materiaali: vapaasti valittavissa

Väritys: tummanharmaa tai musta

Muoto: Harjakatto tai mansardikatto (kuva 2.).

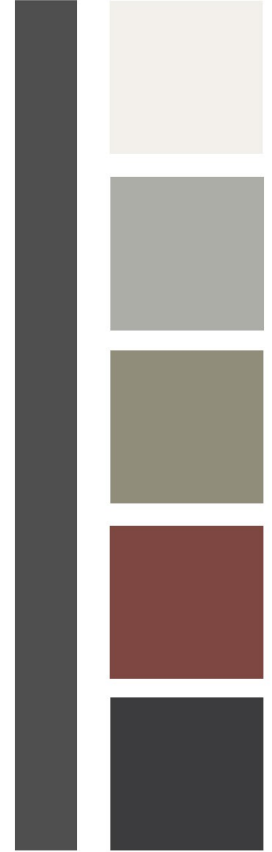
Kattomuodon tulee olla yhtenäinen päärakennuksessa ja autotallissa.
(Mansardikattoisessa talossa autotallin kattomuodoksi sallitaan harjakatto.)
Päärakennuksen harjan suunta osoitettu kaavassa.

Kaltevuus: 1:1,5 tai loivempi





SUUNTA ANTAVIA VÄRISÄVYJÄ

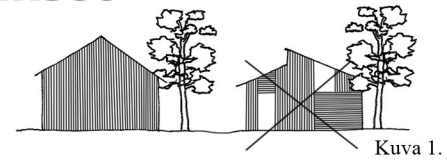


KORTTELIT 3036 ja 3039 | Modernit rakennukset

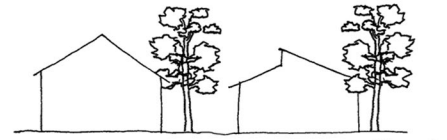
JULKISIVUT

Materiaali: Rakennusten tulee olla materiaaliltaan ja väritykseltään yhtenäisiä sokkelista räystäälle saakka (kuva 1.). Rakennusmateriaalina sallittu puu, hirsi ja tasainen kivipinta.

Värity: Sallitut suuntia antavat värit esitetty sivun oikeassa yläreunassa (valkoinen, harmaa, hiekanharmaa, punainen ja musta). Nurkkalautojen värity tulee olla julkisivun sävyinen.



Kuva 1.



Kuva 2.

Julkisivuväri ei saa olla väriltään sama viereisen eikä vastakkaisen tontin kanssa. Vastakkaiseksi tontiksi ei lueta puistosaaressa toisella puolella olevaa tonttia.

Rakennusten massoittelun ja yksityiskohtien tulee edustaa yksinkertaista, modernia muotokieltä (mukaan lukien hirsirakennusten nurkat).

KATTO

Materiaali: vapaasti valittavissa

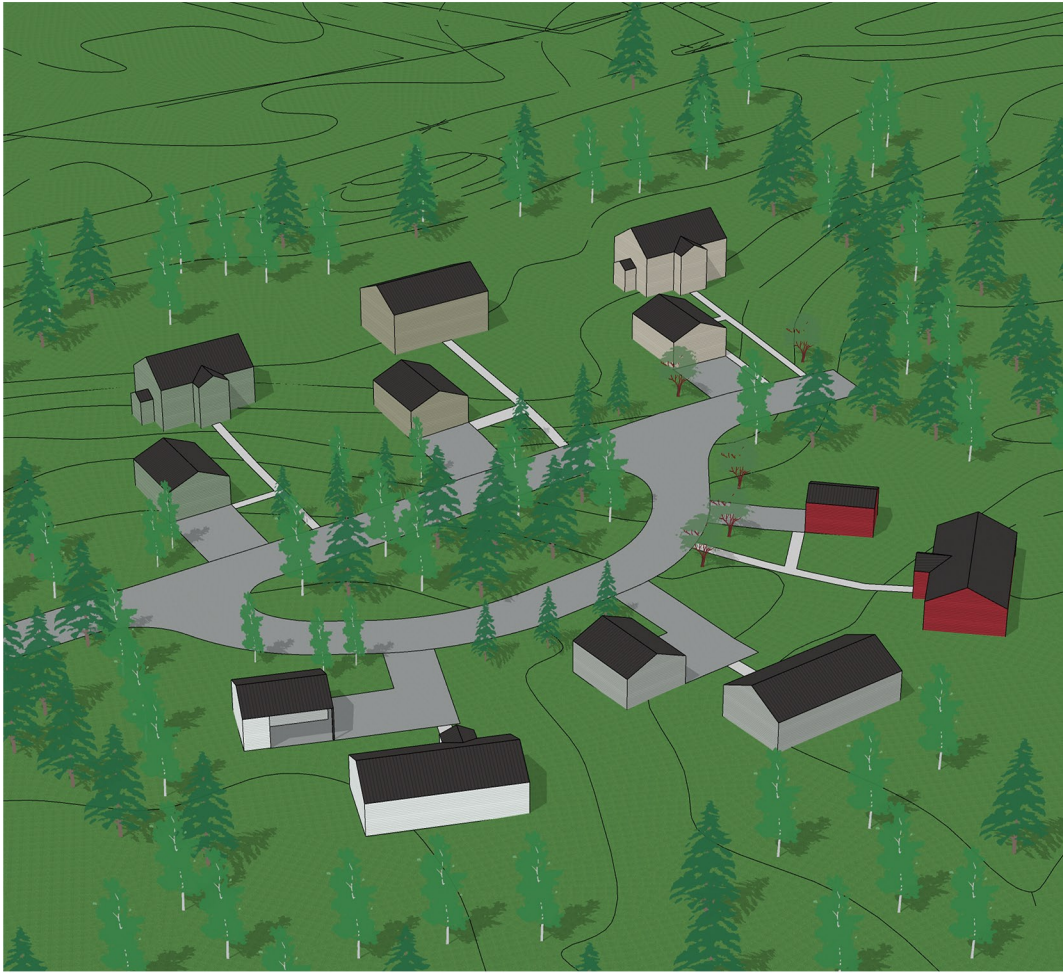
Värity: tummanharmaa tai musta

Muoto: Harjakatto tai murrettu harjakatto (kuva 2.).

Kattomuodon tulee olla yhtenäinen päärakennuksessa ja autotallissa. Päärakennuksen harjan suunta osoitettu kaavassa.

Kaltevuus: 1:2 tai loivempi





SUUNTAANTAVIA VÄRISÄVYJÄ

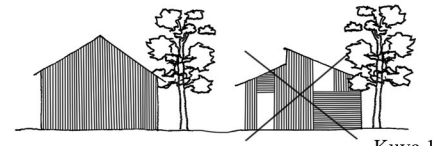


KORTTELIT 3037 ja 3038 | Perinteiset rakennukset

JULKISIVUT

Materiaali: Rakennusten tulee olla materiaaliltaan ja väritykseltään yhtenäisiä sokkelista räystäälle saakka (kuva 1.). Rakennusmateriaalina sallittu puu ja hirsi.

Väritys: Sallitut suuntaa antavat värit esitetty sivun oikeassa yläreunassa (valkoinen, harmaa (ei musta), hiekanharmaa, murrettu vihreä, punainen). Nurkkalaudat, ikkunat ym. yksityiskohdat tulee olla valkoiset.



Kuva 1.



Kuva 2.

Julkisivuväri ei saa olla väriltään sama viereisen eikä vastakkaisen tontin kanssa. Vastakkaiseksi tontiksi ei lueta puistosaarekkeen toisella puolella olevaa tonttia.

Rakennusten massoittelun tulee edustaa perinteistä muotokieltä. Rakennusten yksityiskohdat saavat olla koristeellisia.

KATTO

Materiaali: vapaasti valittavissa

Väritys: tummanharmaa tai musta

Muoto: Harjakatto

Kattomuodon tulee olla yhtenäinen päärakennuksessa ja autotallissa. Päärakennuksen harjan suunta osoitettu kaavassa.

Kaltevuus: 1:2 tai loivempi





SUUNTA ANTAVIA VÄRISÄVYJÄ

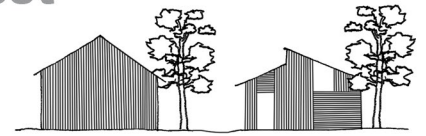


KORTTELIT 3041-3043 | Modernit rakennukset

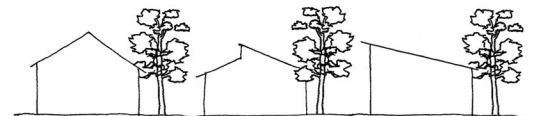
JULKISIVUT

Materiaali: Rakennusten julkisivuissa saa olla hillittyä jaottelua värin ja materiaalin osalta. Materiaalina sallittu puu ja tasainen kivipinta.

Värity: Sallitut suuntaa antavat värit esitetty sivun oikeassa yläreunassa (valkoinen, harmaa, ruskean sävyt, punainen ja musta). Nurkkalautojen värity tummanharmaa. Ikkunat ym. yksityiskohtat tummanharmaat.



Kuva 1.



Kuva 2.

Julkisivuväri ei saa olla väriltään sama viereisen eikä vastakkaisen tontin kanssa. Vastakkaiseksi tontiksi ei lueta puistosaarekkeen toisella puolella olevaa tonttia.

Rakennusten massoitte-lun ja yksityiskohtien tulee edustaa yksinkertaista, modernia muotokieltä.

KATTO

Materiaali: vapaasti valittavissa

Värity: tummanharmaa tai musta

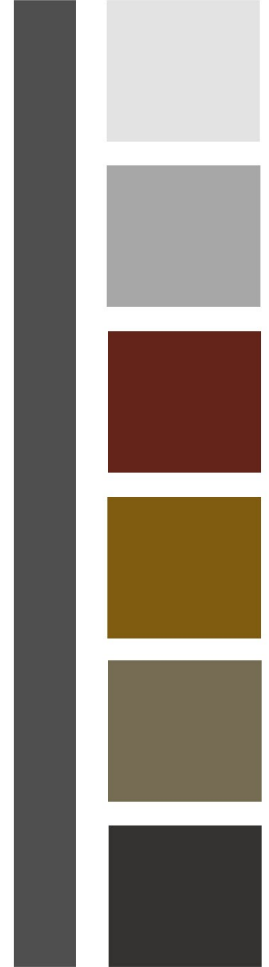
Muoto: Harjakatto, murrettu harjakatto tai lapekatto (kuva 2.). Kattomuodon tulee olla yhtenäinen päärakennuksessa ja autotallissa. Päärakennuksen harjan suunta osoitettu kaavassa.

Kaltevuus: 1:2 tai loivempi





SUUNTAAN ANTAVIA VÄRISÄVYJÄ



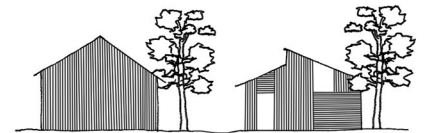
KORTTELI 3027, 3032 ja 3040 | Erillistalokorttelit

JULKISIVUT

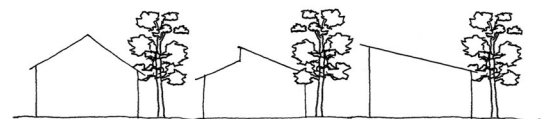
Materiaali: Rakennusmateriaalina sallittu puu, hirsi ja kivi. Julkisivussa saa olla materiaalien ja värityksen osalta vaihtelua.

Väritys: Sallitut suuntaa antavat värit esitetty sivun oikeassa yläreunassa.

Rakennusten massoittelun tulee edustaa modernia muotokieltä.



Kuva 1.



Kuva 2.

KATTO

Materiaali: vapaasti valittavissa

Väritys: tummanharmaa tai musta

Muoto: Harjakatto, murrettu harjakatto tai lapekatto (kuva 2.).

Kattomuodon tulee olla yhtenäinen päärakennuksessa ja talousrakennuksissa.

Kaltevuus: 1:2 tai loivempi

