



## Asuin-/tsto-rakennuksen ja talousrakennuksen kuntotarkastus

Olohuone+kuisti+et+2mh+väliuone-suihku+ljh ja erillinen talousrakennus

Leukalantie 31

94200 Kemi



Kiinteistö- ja Taloexpertti ins Ari Nevala  
Hanhenkuja 2 94200 Kemi  
0400-692326

### **Sopimusehdot ja kuntotarkastuksen tarkoitus**

Rakennuksen kuntotarkastuksen tarkoituksena on selvittää rakennuksen/asunnon rakennetekninen kunto. Tarkastuksen suorittaa rakennusasiantuntija aistinvaraisilla havainnoilla rakennetta rikkomattomin menetelmin ja tarkastus voi sisältää myös vähäisiä kuntotutkimustoimenpiteitä. Kuntotarkasturaportin tarkoituksena on antaa mahdollisimman luotettavaa tietoa kaupan kohteesta kaikille asianosaisille ja vähentää siten kaupanteon jälkeisiä riitamahdollisuuksia. Kuntokartoitus ei kuitenkaan vapauta ostajaa kiinteistön huolellisesta ennakkotarkastusvelvollisuudesta, mutta se on hyvä apu tätä velvollisuutta täytettäessä

### **Kuntotarkoituksen sisältö**

Tarkastuksesta laaditaan kirjallinen raportti, mistä ilmenee rakennuksen tekniset ratkaisut ja materiaalit tarkistuspäivänä ja rakennuksessa, havaitut rakennusteknilliset ja kiinteistönhoidolliset virheet ja puutteet sekä mahdollisuuksien mukaan arvio seurauksista mikäli virheiden korjaaminen laiminlyödään. Tarkastus suoritetaan käyttäen apuna omistajalta saatuja rakennukseen liittyviä tietoja, asiakirjoja ja piirrustuksia. Omistajalta tai asukkaalta saatujen tietojen perusteella kartoitetaan asumisaikana havaitut, puutteet, viat, vahingot, hajuhaitat, käyttöriskit sekä tehdyt korjaukset, muutokset ja laajennukset. Tarkastaja ei vastaa saamistaan puutteellisista tiedoista tai asiakirjoista ja hänellä on oikeus saamiinsa tietoihin. Aistinvaraisessa tarkastuksessa tarkastetaan rakennuksen ympäristö, näkyvät pinnat, julkisivut sekä ylä- ja alapohja, mikäli niihin pääsee, oven aukon tai luukun kautta. Kuntotarkastaja arvioi asiakirjojen, haastattelun, kosteusmittauksen ja aistinvaraisesta tarkastuksesta saamiensa tietoja sekä kokemuksen ja rakennusteknillisen tietämyksensä perusteella onko tarkastettavassa kohteessa tarpeellista suorittaa lisätoimenpiteitä riskien löytämiseksi. Mikäli tarkastaja epäilee kosteusvauriota hän voi lisätutkimuksen sijasta suorittaa vähäisen rakenteen avauksen tai porauksen omistajan luvalla. Kuntotarkastaja ei vastaa siitä, että epäilyttävästä rakenteesta ei löydykään vauriota. Kuntotarkastajalla on myös aina mahdollisuus kieltäytyä rakenneavauksesta.

Tarkastusraporttia tulkittaessa tulee ottaa huomioon, että jokaisessa kiinteistössä on puutteita, virheitä ja vaurioon johtavia riskejä. Kiinteistön hoito edellyttää säännöllistä huoltoa, kunnossapitoa ja kunnon tarkkailua. Monet syyt kuten materiaalien kuluminen, korjausten laiminlyönti, virheellinen käyttö ja sääolosuhteet voivat aiheuttaa vaurioita, vaikka puutetta ei olekaan havaittu tarkastuksessa. Kuntotarkastaja ei vastaa siitä että jokin vähäinen puute, vaurio tai huoltotoimenpide on jäänyt mainitsematta tarkastusraportissa. Tarkoitus on kartoittaa rakennuksen kunto ja rekisteröidä oleelliset riskit, viat ja puutteet raporttiin. Rakennosien ja laitteiden iästä johtuva tavanomainen kuluminen ja vaurioituminen on tavallista ja sen vuoksi niitä ei mainita raportissa. Tarkastuksessa ei myöskään arvioida pintamateriaalien laatua ja työnjälkeä, koska niiden oletetaan olevan jokaisen nähtävissä ja arvioitavissa.

Tarkastus on rakennustekninen tarkastus, jossa LVIS-tekniikasta kirjataan vain rakennusasiantuntijan havaitsemat näkyvät vauriot ja LVIS-järjestelmien ikä ja mahdollinen korjaushistoria sekä ohjeellinen tekninen käyttöikä vastaaville laitteille. Tarkastaja suosittelee tehtäväksi varsinaisen LVIS-tekniikan asiantuntijatarkastuksen, mikäli hän havaitsee siihen olevan erityistä syytä. Tarkastukseen sisältyy myös piha-, ym vähäisten rakennusten pintapuolinen tarkistus. Niissä suoritetaan kosteus- ym mittauksia harkinnan mukaan ja ottaen huomioon niiden merkitys kokonaisuuteen nähden. Tarkastuksessa ei voida sen rakennetta rikkomattoman luonteensa ja aistinvaraisen tarkastusmenettelyn vuoksi yleensä määrittää ja tarkistaa esim lämmöneristeen paksuutta, salaojitusta, maan alla olevia rakenteita eikä kiintokalusteiden ja pintarakenteiden peittämiä rakenteita. Myöskään kylmäsiilat, lämpö- ja ilmavuodot, rakennusluvan vastainen rakentaminen, pinta-alat tms eivät ole tarkastuksen kohteina. Jos kuntoarviossa havaitaan virheitä tai puutteita on tarkastajalla oikeus- ja velvollisuus korjata raportin virhe ja tarvittaessa tarkistaa kohde siltä osin uudestaan. Vaatimus kuntotarkastajan tekemän virheen johdosta tulee esittää hänelle välittömästi sen tultua havaituksi ja viimeistään kolmen kuukauden kuluttua kuntotarkastuksesta, muutoin oikeus virheen korjaukseen menetetään. Konsultti ei vastaa mahdollisen tarkastusvirheen aiheuttamasta välillisestä tai vaikeasti ennakoitavasta vahingosta, tuotannon keskeytyksestä, tulon, liikevaihdon tai voiton menetyksistä eikä sopimuksen lykkäytymisestä tai purkautumisesta sivullisen kanssa.

Tarkastuksessa sovelletaan konsulttitoiminnan yleisiä sopimusehtoja KSE 1995, Rt 13-10574.

## Tarkastusraportin sisällysluettelo

1. Tarkastustapa ja käytössä olleet mittalaitteet sekä tietoja tarkastusmenettelystä
2. Asbestin esiintyminen ja mikrobivauriot
3. Riskit jos korjauksia ei tehdä
4. Yleistä tietoa kohteesta
5. Käytössä olleet asiakirjat
6. Tehdyt muutokset, korjaukset ja laiteuusinnat
7. Omistajan havaitsemat viat ja puutteet
8. Havainnot tila- ja rakennekohtaisesti
  - 8.1. Ulkoalueet
    - 8.1.1. Piha-alueet, pihan varusteet, rakennelmat, jätehuolto
    - 8.1.2. Tontti, tontin pintavedet, salaojitus, sadevesipoistot
    - 8.1.3. Sade- ja jätevesikaivot
    - 8.1.4. Pihan varusteet ja liittymät
    - 8.1.5. Tontin rasitteet
  - 8.2. Rakennustekniikka
    - 8.2.1. Perustus/sokkeli
    - 8.2.2. Alapohja
    - 8.2.3. Ulkoseinät ja julkisivun varusteet
    - 8.2.4. Ikkunat ja ovet
    - 8.2.6. Yläpohja ja ullakko
    - 8.2.7. Vesikatto ja vesikaton varusteet
  - 8.3. Talousrakennus
    - 8.3.1. Rakennustekniikka/Talousrakennus
      - 8.3.1.1. Perustus, ala-, väli ja yläpohja
      - 8.3.1.2. Ulkoseinät
      - 8.3.1.3. Vesikatto
      - 8.3.1.4. Lvis-laitteet
    - 8.3. Huonetilat/Päärakennus
      - 8.3.2. Kuisti
      - 8.3.3. Ljh
      - 8.3.4. Tuopakeittiö
      - 8.3.5. Olohuone, makuuhuoneet ja välihuone
      - 8.3.6. Peh-wc
      - 8.3.7. Eteistila
  - 8.4. Lämmitys, vesi- ja viemärlaitteet
    - 8.4.3. Piippu ja tulisijat
    - 8.4.5. Vesijohtoverkosto ja -kalusteet
    - 8.4.6. Viemäriverkosto ja -kalusteet
  - 8.5. Sähkölaitteet ja kalusteet
  - 8.6. Ilmanvaihtolaitteet
10. Kosteusmittaustulokset ja mahdolliset rakenneavaukset tvs.
11. Vakavimmat havaitut viat ja puutteet  
Valokuvia kohteesta  
Liitteet

## **1.Tarkastustapa ja käytössä olleet mittalaitteet sekä tietoja tarkastusmenettelystä**

Tarkastus on suoritettu pääosin aistinvaraisesti, silmämääräisesti ainetta rikkomatta käyttäen apuna mittalaitteita. Tarkastuksessa on pyritty selvittämään rakenteiden kestävyys-, turvallisuus- ja asumiskelpoisuuteen vaikuttavia tekijöitä sekä vaurioita. Tarkastuksessa tutustutaan kaikkiin huonetiloihin ja rakenneseinään. Rakenteita rikkomattomalla menetelmällä ei voida havaita rakenteiden sisäisiä piileviä vaurioita. Osa perustus-, rakennetiedoista on kirjattu myyjältä/omistajalta saatujen tietojen mukaan. Piilossa olevien perustus-, seinä- ja kattorakenteiden tai salaojien kuntoa toimivuutta, rakennekerroksia tai korjaustarvetta ei yleensä voida luotettavasti määrittää. Epäilyttävissä tapauksissa suositellaan tarvittaessa lisäselvityksiä ja kuntotutkimusta. Käytetyn kaupan kohteessa ostajan tulee varautua tiettyihin virheisiin, enne kaikkea erityyppisiin kulumisvikoihin ja vanhoja normeja vastaaviin teknisiin ratkaisuihin. Täällä tarkastuksessa rakennuksen kunto arvioidaan vertaamalla sitä vastaavanikäisiin rakennuksiin eikä nykyisten laatuvaatimusten mukaisesti rakennettuihin kohteisiin. Tarkastuslausunto perustuu kohteessa tehtyihin havaintoihin sekä tarkastuksen yhteydessä saatuihin tietoihin ja asiakirjoihin. Kuntotarkastus on pääosin tehty aistinvaraisin ja rakenteita rikkomattomin menetelmin. Tarkastuksessa on kiinnitetty huomiota pintapuolisella tarkastelulla havaittaviin rakenteelliseen kestävyys- ja asumiskelpoisuuteen vaikuttaviin oleellisiin puutteisiin, vikoihin ja riskeihin. Rakenteita rikkomattomilla menetelmillä ei voida havaita rakenteiden sisäisiä piileviä vaurioita, ellei niissä ole tarkastushetkellä havaittavia muutoksia pintarakenteissa eikä kosteudentunnistimella ole tehty havaintoja. Tämän takia epäilyttävissä tapauksissa tulee antaa suosisutus jatkotutkimusten suorittamisesta. Pintapuolisella tarkastuksella ei voida arvioida maanalaisten rakenteiden ja järjestelmien kuten salaojien olemassaoloa, kuntoa ja toimivuutta. Kuntotarkastajalla on oikeus ja velvollisuus oikaista kuntotarkastuksessa mahdollisesti havaittava virhe. Kaikista virheistä tulee reklamoida kuntotarkastajaa kohtuullisessa ajassa (kolmen kuukauden kuluessa kuntotarkastuksen suorituspäivästä lukien). Tilaaajan on tiedostettava, että kuntotarkastus koskee vain ja ainoastaan tilannetta tarkastusajankohtana ja tilanne kohteessa saattaa muuttua oleellisesti hyvinkin lyhyen ajan kuluessa tarkastuksesta.

## **2.Asbestin esiintyminen ja mikrobivauriot**

Jos rakennus on rakennettu aikana jolloin rakennusmateriaaleissa käytettiin asbestia, niin asbestikartoituksen tekeminen on kiinteistön omistajan vastuulla. Kosteuden tai kosteusvaurioiden mahdollistamat mikrobikasvustot rakenteissa tai rakenteiden pinnoilla voivat aiheuttaa terveyshaittaa.

## **3.Riskit jos korjauksia ei suoriteta**

Rakenteet tulee tehdä ja korjata käyttötarkoituksen asettamien vaatimusten mukaisiksi tarkoitukseen soveltuvista materiaaleista siten, että ne eivät pääse kosteudesta vaurioittumaan. Ennakoivat huoltotoimet ja syntyneiden tai havaittujen vaurioiden pikainen korjaaminen säästävät kustannuksia ja pitävät yllä rakennuksen arvoa. Mikäli vaurioita tai puutteita on tarkastuksessa havaittu, eikä toimenpiteisiin ryhdytä, vaurio tai haitta yleensä pahenee ja laajenee, korjaaminen hankaloituu ja korjauskustannukset kasvavat. Korjaamaton vaurio voi muodostaa haitan asumiselle.



#### 4. Yleistietoa kohteesta ja tarkastuksesta

<b>Kohde</b>	1-kras asuin-/tso-rakennus ja talousrakennus
<b>Tarkastuspäivä(t)</b>	19-22.4.2023
<b>Säätila ulkona</b>	Lämpötila 5,1C suhteellinen kosteus 70,0Rh
<b>Sisäilma</b>	Eteisessä lämpötila 5,3 C ja suhteellinen kosteus 60,0 Rh
<b>Asuntoala</b>	Ei mitattu
<b>Kerros-luku</b>	1 kerros
<b>Valmistumisvuosi</b>	Rakennus tehty 1884,jatkettu 1900-luv alussa,peh-wc/ljh osa 1950-luvulta.Talousrakennus -84
<b>Käyttötarkoitus</b>	Ollut asuin-/toimistorakennuksena
<b>Tarkastuksen syy</b>	Tilaaajan pyynnöstä
<b>Pääasiallinen rakennusmateriaali</b>	Puu(lankku)rakenteinen,harjakattoinen huopakatteinen talo,päätylaajennus kappaletavarasta ja pihalla erillinen hirsirakenteinen huopakatteinen talousrakennus.
<b>Lausunnon saaja</b>	Ark Kaisa-Mari Immonen Kemin kaupunki
<b>Yhteyshenkilö</b>	Ark Kaisa-Mari Immonen
<b>Laskutus</b>	Kemin Kaupunki Valtakatu 10 94110 Kemi
<b>Läsnä</b>	-----
<b>Tarkastaja</b>	Ins Ari Nevala
<b>Omistushistoria</b>	Kemin kaupunki ostanut kiinteistön ilm 1990-luvun alussa
<b>Tarkastusta rajoittavat tekijät</b>	Maan- ja lumenalaiset rakenneosat.

#### 5.Käytössä olleet asiakirjat ja omistajatiedot

Piirrustuksia ei ko hetkellä ollut käytettävissä.Tietoja Museoyhdistyksen tekemästä arviokirjasta ja rakennuksesta/rakenteista päätellyt tiedot

#### 6.Tehdyt korjaukset, muutokset ja laiteuusinnat

**Rakennusta** laajennettu keittiösalla ilm 1900-luvun alkupuolella ja 1950-luvulla pihanpuoleiseen päähän peh-wc ja ljh-osalla.1950-luvun remontin yhteydessä entisillä osilla tehty pintaremonttia,keittiö/keittiökalusteet laitettu sekä öljylämmitteinen vesikeskuslämmitys patteriverkoston kautta.Remontissa rakennukseen tuotu vesi- ja viemäri kalusteineen ja ko tiloineen(peh-wc/k).Ikkunat uusittu.

Rakennus jäänyt kylmilleen ilm 1990-luvulla(uitto lopetettu)lvis-järjestelmiä,laitteineen/kalusteineen osin purettu.Vesikatton huopaa uusittu pihalappeella kattovuotojen ja ko aiheuttaminen vahinkojen jälkeen ilm 2000-luvulla

#### 6.Talousrakennus

Talousrakennuksen takaosalle tehty ilm 1950-luvulla lisävarastoja ja päätyvarastoja sisustettu massapahvilla,osin insulit-levytyksellä ja pihapään varaston laualattia eristetty päältä ja levytetty.

#### 7.Omistajan havaitsemat viat ja puutteet

Talo ollut kylmillään 1990-luvulta aiheuttaen pintoihin paikoin kosteusvikoja.Vesikatto vuotanut sisätiloihin/rakenteisiin aiheuttaen ko kohdille osin mikrobi ja -lahovikoja samoin talousrakennuksessa.Vesi- ja viemäriputkituksia kalusteineen purettu

## 8. Havainnot tila- ja rakennekohtaisesti

### 8.1. Ulkoalueet

#### 8.1.1. Piha-alueet, pihanvarusteet, rakennelmat, jätehuolto

Tasainen tontti naapurin tasossa, takana Kemijoen Majapudas selvästi alempana, tien takana maasto laskee rantaa kohden. Tontilla erillinen talusrakennus (kts 8.3.1). Tontin kulkuosilla sorastus, liittymässä ei rumpuputkea, rajalla osin lauta-aita (heikkokuntoinen)

Vika, puute

#### 8.1.2. Tontti, tontin pintavedet, salaojitus, sadevesipoistot

Rakennuspaikka on tontin sivuosalla putaan lähellä, takaosalla talusrakennus. Salaojitusta (hiekkapohjainen maasto) ja sadevesipoistoja rakennuksella ei ole.

Vika, puute Sadevesipoistoista kourut/syöksytorvet sekä rännikaivot poistoputkineen puuttuu ja rakennusvierustan kallistukset puutteelliset, takana em Majapudas selvästi alempana. (huom rakennuksessa tuuletettava alapohja; sade- ja sulamisvedet vietävä 4-5 m rakennuksesta ja rakennusvierustan kallistukset 1:20/3 metrille)

#### 8.1.3. Sade- ja jätevesikaivot

Rakennus likakaivot tyhjennyksellä ilm 1960-luvun remontista.

Vika, puute Kts lvis-laitteet

#### 8.1.4. Pihan varusteet ja liittymät

Talovesijohto ilm 1950-luvun remontista, ko hekellä suljettuna ja mittari poistettu

Vika, puute Kts lvis-laitteet

### 8.2. Rakennustekniikka

#### 8.2.1. Perustus/sokkeli

Rakennuksessa lohkokiviperustus maalattuna osin aukoitettuna, ko aukoilla lautaverhous, päädyn laajennusosalla maalattu betoninen sokkelipalkkiperustus. Talon alla kivien päältä tehtyjä puisia väliperustuksia sekä puupetien päältä tehty uunin ja piipun perustukset. Etuosalla harkkokiviperustainen kuistiosa.

Vika, puute Pihasisvulla keittiön kohdalla yksi perustusten lohkokivi ja maapohja ko kohdalla painahtanut.

#### 8.2.2. Alapohja (ei piirrustuksia, alle luukku pihasisvulla)

Rakennuksessa alkuperäisosalla sammalkuntaeristeinen, jatko-osalla (k) muhaeristeinen (n 300-400mm) puupalkkikannatteinen tuulettava alapohja ns rossipohja. Laajennusosalla (peh-wc/ljh) betoninen työlaatta päällä betoninen pintalaatta pinnoitteineen. Rossipohjan alapinnassa al.per osalla limilaudoitus ja laudoitus jatko-osalla. Talon alla uunien/piipujen perustuksina em puupedit kivien päällä, osin välitukia kiven päällä Yläpinnassa lauta maalattuna, osin ko päällä huopohjainen muovimatto. Peh-wc:ssä em betonilaatta laatoitettuna. Lämmönjakohuoneessa lattiassa maanvarainen betonilaatta lämmöneristeinen/hiekkatäytön päällä maalattuna. Rossipohjaosilla tuuletus sokkelissa olevien tuuletusaukkojen ja väliosien laudoituskohtien kautta. Kuistiosalla (eristämätön) alapohjassa lattianiskat ja lautalattia.

Vika, puute Alapohjan alla maapohjan puhdistus, tasaus, tuuletustilan korkeus suos n 500 mm (pihapäässä matala), tuuletusaukkoja oltava 0.4% tuuletettavan pohjan alasta. Katon vuotokohdan kohdalla (keittiössä) piipun vieressä alapohjan rossilaudoituksessa kosteusjälkiä (huom eristeet/ko kohta) ja etusivulla keittiön ulkonurkan vieressä alapohja-osa pudonnut (ts-levy ja villaeristeitä, ilm putkinousukohta tvs). Peh-wc: betonilaattiassa hiushalkeamia, ljh-lattia/seinä-/hormialaosa kosteat.

### 8.2.3. Ulkoseinä ja julkisivun varusteet

Rakennuksen ulkoseinänsä ns tasakertaan asti alkuperäiset lankuista ladotut seinät(50x175mm lankku,keittiösalla 50x150 mm lankku),tasakerran yläpuolelle 3-hirsikertaa samoin pääty- ja väliseinäkolmioissa hirsi. Lankkuseinien sisäpuolella massapahvi tapetoituna tai maalattuna,keittiössä maalattu kovalevy.Päätylaajennuksessa(peh-wc) 50x100mm puurunko/villaeristys,sisäpuolella paperi ja laudoitus pinnoitteineen.Lankkuseininen ulkopinnassa tervapaperi (1900-luvun vaihteesta,kivihillipikeä?),vaakakoolaus julkisivun pystylaudoitusta saumarimalla.Päädyn laajennusosalla laudoitus ja em pystylauta saumarimalla.

Vika,puute Ulkoseinällä vanhojen vuotokohtien kohdilla(et/oh) kuivia vuotojälkiä,olohuoneseinällä seinäyläosassa(ja vieressä yläpohjaosassa)laho ja mikrobivikaa.Keittiössä katon vanhassa vuotokohdassa(huopaa korjattu) seinäyläosissa mikrobi- ja lahovikoja.Takasisvuilla mh:n oh-nurkalla ja keittiössä piipun kohdalla/piipun ympärillä ko hetkellä kattovuotoa osin ulkoseinähirren päälle(hirsipinnassa vesivalumaa).Makuu- ja välihuonekattojen haltex-levyissä ja seinillä paikoin valumajälkiä(ojin vanhoja,em kattuhuopaa kojattu).Julkisivulaudoituksessa etenkin etelä-sivulla,-päädyssä kunnostamista,alaosissa paikoin lahovikoja(sadevesipoistot puuttuu/puuttuneet)Laajennusosalla(ljh/peh-wc) julkisivun alta tuuletusrako puuttuu.

### 8.2.4. Ikkunat ja ovet

Ikkunat uusittuja 3-kertaisia msk-ikkunoita,peh:ssa 2-kertaiset,ulko- ja väliovet pääosin alkuperäiset(matalaa standardia).

Vika,puute Ovissa ja ikkunoissa huoltoa/kunnostamista,ulko-ovessa uusiminen.

### 8.2.6. Yläpohja ja ullakko

Yläpohja lankku-/hirsirakenteisilta pääty- ja poikkiväliseiniltä hirsi- ja puupalkkikannatettu sammalkunta/muhaeristeinen yläpohja.Lämmöneristeinä yläpohjassa alaosassa em 100mm kumtaeristettä hiekkapainoiteen päällä 200-400mm muhia.Alapinnassa,laudoitus,alkuperäinen panelointi ja 1950-luvun remontissa asennettu koolaus paneeli- tai haltex-levykatot,keittiössä kovalevy maalattuna.Laajennusosalla ljh:ssa katossa betoniholvi ja 150mm villaeristys,peh-wc-osalla puupalkkikannatus ulko ja väliseiniltä ja 150mm villaeristys,alla rakennuspahvi ja koolaus sekä reitetty kovalevy maalattuna.Ullakolle tikkaat eteistilasta ja laajennuksen katolla luukku ko ullakolle.

Vika,puute Vanhoissa katon vuotokohdissa keittiössä ja olohuoneessa pihasisvulla eristeissä ja puuosissa mikrobi- ja lahovaurioita,keittiön kohdalla osin kantavissa rakenteissa lahovikaa.Takasisvulla(ent kattuhuopa)ko hetkellä katto vuoti/vettä tippasi piipun ja oh/mh:n väliseinän kohdilla räystään vieressä,ko vuotokohdilla eristeosat määrät(osin jäässä),ko eristeissä ja vastaisissa puuosissa mikrobi- ja lahovikoja.Makuuhuoneiden ja välihuoneen kattojen haltex-levyissä ja yläpuolen alkuperäisessä ponttilaudoituksessa vuotojälkiä ja ko aiheuttamia kosteusvikoja.Laajennusosalla lämmönjakohuoneen betonikaton päällä villat märkänä(sisällä kosteusjälkiä)osin villat märkänä peh-wc:n katossa(katto ja kattoluukku vuotanut).Piipujen eristys ullakolla suos(palovilla tvs)

### 8.2.7. Vesikatto ja katon varusteet

Vesikatto pääty- ja poikkiväliseiniltä pyöröpuupalkkikannatteinen(kurkihirsi) harjakatto rakenteineen/vesikattolaudoituksineen ja kattuhuopineen.Laajennusosalla alkuperäiset kattoniskat ulko- ja väliseiniltä kannatettuna päällä alkuperäinen laudoitus ja huopakate.Katolla kaksi piippua(tiili-,ja sementtitiilimuurattu) ja laajennusosalla osalla oma tiilipiippu.Kuistiosalla huopakatteinen vesikatto pääarakennuksen räystäslinjaa alempana.Sadevesipoistoja ei ole,eikä lapetikkaita,talotikkaat pihasisvulla.Kattuhuopaa paikattu pihasisvulla kattovuotojen jälkeen.

Vika,puute Kattuhuopa heikkokuntoinen(etu sivulla kunnostettu),ko hetkellä katto vuoti takasisvulla 5-6 kohtaa,ko kohdilla katto laudoitus märkänä,räystäillä hieman lahovikaa.Katolla piipuissa kunnostamista,yksi piipuista romahtanut sadevesipoistoista sadevesikourut,syöksytorvet ja ko alta rännikaivot poistoputkineen puuttuu.

### 8.3. Huonetilat

#### 8.3.1. Talousrakennus (kylmiä varastotiloja;päädyissä parviosat)

##### 8.3.1.1. Perustukset ja ala- välipohja sekä yläpohja

Rakennuksessa maan päällinen luonnonkiviperustus. Alapohjassa puupalkkinnatitettavat tuuletettavat lautalattiat, pihapään varastossa ko lautalattian päällä koolaus 100mm ja villaeristys ja levytys. Päätyvarastoissa parviosat joiden välipohja puupalkkikannateinen palkkipinnassa lautalattia.

Vika, puute Perustus paikoin matala puuosat lähellä maan pintaa, perustuskorkeus=julkisivun etäisyys maasta suos min 300mm. Alapohjan tuuletustila matala. Pihapään alakerran huonetilassa lautalattian päällä päätyseinällä koolattu villaeristeinen lattia märkä(katto vuoti). Lattian eristeet/vastaiset puuosat märät, levy pinnassa lahovikainen alapinnassa kosteusjälkiä. Välipohja em kohdalla päätyseinällä myös märkä(katto vuoti) ja puuosat/kantavat puuosat lahovikaisia, välipohja roikkui(lähes romastamispisteessä). Takasivulla keskiosan lisävaraston muhaeristeinen yläpohja romahtanut(katto vuotanut, puuosat/kantavat puuosat lahoneet)

##### 8.3.1.2. Ulkoseinät

Rakennuksessa hirsiseinät sisällä päätyvarastoissa osin massapahvilla tai insulit-levyllä pinnoitettuna. Rakennuksen takana jälkikäteen tehtyjä puurunkoisia lautavuorattuja lisävarastotiloja, keskiosalla hisirakenteinen osa missä yläpohja muhaeristetty(kts em). Ikkunat ja ovet alkuperäiset

Vika, puute Rakennuksen katto vuoti ko hetkellä useammasta kohtaa, vettä valui paikoin hirsiseiniä pitkin kostuttaen pinnassa olevat massapahvit. Hirsialaosissa(alhaalla) ja nurkissa paikoin lahokohtia sekä em päätyhuoneissa märän massapahvin alla puupinnoissa kosteus, osin lahovikoja. Julkisivun laudoitusosilla ja ikkunoissa sekä oivissa kunnostamista.

##### 8.3.1.3. Vesikatto

Vesikatto pääty ja poikittaisilta väliseiniltä kurkhihrellä ja ulkoseiniltä kattosoiroilla kannatettu harjakatto, katossa alkuperäinen laudoitus ja huopakate. Pihapäässä katossa erkkeriosa missä ns sisäjiiriä. Takaosan lisävarastoissa loiva pulpettikatto hirisosan räystäärajan alapuolella alkuperäisellä laudoituksella ja huopakatteella.

Vika, puute Vesikatossa huopakate heikkokuntoinen "osin huopa puuttuu, valo paistaa", ko hetkellä katto vuoti tiloissa useasta kohdasta aiheuttaen em kosteus-/lahovikoja. Pihapään varaston parven erkkeriosan jireissä katto vuotanut/lahottanut katon puuosia/kantavia puuosia niin että ko kohdissa katto romahtamispisteessä. Katon räystäällä lahovikoja/huopaa rikki/puuttuu ja sadevesipoistot puuttuu(puuttuneet)

##### 8.3.1.4. Lvis-laitteet

Vesi- ja viemäripisteitä ei ko hetkellä ollut ja sähköt/sähköistys uusimiskunnossa.

### 8.3. Huonetilat

#### 8.3.1. Päärakennus

##### 8.3.2. Kuisti (kylmää eristämätöntä tilaa)

Kuistilla betonipilariperustus, seinissä maalattu kovalevy samoin katossa, lattiassa lautalattia, ikkunat ja ovi 1950-luvulta

Vika, puute Pinnoissa ja ikkunoissa sekä oivissa kunnostamista.

##### 8.3.3. Lämmönjakohuone

Ljh-lattiassa betonilaatta maalipinnalla(viereistä peh-wc lattia alempana), lattiassa lattiakaivo, seinissä tiili-seinät laastipinnalla, katossa betoniholvi betonipinnalla. Tilasta keskuslämmityskattila laitteinen poistettu

Vika, puute Lattiassa ja hormialaosassa(alhaalla) kohonneita kosteusarvoja, pinnassa kosteusjälkiä(alunaa=kosteuden irroittamia betonisuoloja). Betonikatossa kosteusjälkiä(katto/kattoluukku vuotanut/vuoti.)

**8.3.4. Tupakeittiö**

Tilojen seinissä(lankkuseinien pinnassa) kovalevylevy maalattuna,katossa(alaslaskettu ent lautakaton alla) kovalevy maalattuna ja lattiassa al.per lautalattia päällä huopapojainen muovimatto.Keittiökalusteet ja ko osan pinnat(mani-levy)1950-luvun remontista,tilassa muurattu leivinuuni

Vika,puute Tilan lv-kalusteita poistettu,sisäkatto(yläpohja)pudonnut peh-wc kulmalla kattovuodon seurauksena ja katossa vuotojälkiä takasivulla(kts yläpohja/seinäyläosat),lattia/alapohja eristeet pudonneet etukulmalla katon vuotokohdalla ja kosteusjälkiä piipun perustuksen vieressä kts alapohja.Pinnoissa/kalusteissa kunnostamista

**8.3.5. Olohuone,makuuhuoneet ja välihuoneet** (1950-luvun remontin asussa)

Tilojen seinissä (lankkuseinien pinnassa) massapahvi maalattuna,katossa olohuoneessa sormipaneeli la-kattuna,muissa honeissa alalaskettu haltex-levykatto(al.per maalatun paneelikaton alapuolella).Latioissa lautalattia pinnassa huopapohjainen muovimatto.Ohuoneessa avotakka(remontista 1950-luvulta) ja huone-tiloissa ns kiinteitä(paikan päällä tehtyjä)komoeroja.

Vika,puute Pinnoissa kunnostamista mm huonetilojen sisäkattojen alalasketuissa haltex-levykatoissa ja yläpuolen al.per paneelikatoissa monin paikoin vuotojälkiä,-vikoja(kts em vesikatto ja yläpohja)

**8.3.6. Pesuhuone-wc** (1950-luvun remontista/laajennuksesta)

Tilassa lastulevyvyleyseinät maalattuna osin pinnassa ns mani-levy(pinnoitettu kovalevy),lattiassa betoni-laatta laatoitettuna,lattiassa lattiakaivo,katossa reitetty kovalevy maalattuna.Ilmanvaihtona painovoimainen poisto,lv-kalusteita tiloista poistettu,nurkalla viemärin tuuletusputki.

Vika,puute Pinnoissa kunnostamista(uusiminen) samoin lv-kalusteissa/kalusteissa,laatoitetussa betonilattiassa hius-halkeamia.

**8.3.7. Eteistila**

Eteistilan seinissä ja katossa lakattu sormipaneeli(50-luvun remontista),lattiassa lautalattia pinnassa huopapohjainen muovimatto.Tilassa ns kiinteitä komeroja ja tikasportaat yläkertaan

Vika,puute Paneelikatossa vanha vuotojälki(kts em yläpohja/vesikatto)

**8.4. Lämmitys,vesijohto ja viemärijärjestelmät**

Lämmitys-,vesi- ja viemäri järjestelmät kalusteineen poistettu käytöstä

**8.4.1. Kattila,poltin ja öljysäiliö**

Lämmitysjärjestelmän laitteita osin poistettu/purettu.Lämmitysjärjestelmän uusiminen em rakenteiden/pintojen korjauksien yhteydessä.Päädysssä maanalainen teräksinen öljysäiliö(tarkastus/kunnostus mahd poisto)

**8.4.2. Lämpölinjat,patterit,paisunta-astia,automatiikka**

Ollut vesikiertoinen vesikeskuslämmitys patteriverkoston kautta,kattila laitteineen poistettu.

Vika,puute Kattila laitteineen purettu/poistettu.Lämmitysijärjestelmän uusiminen em rakenteiden/pintojen korjauksien yhteydessä

**8.4.3. Piippu ja tulisijat**

Piipput alkuperäisiä(tiili-/sementtiitiilimuurattuja) tai laajennuksesta,tulisijoina olohuoneen avotakka ja keittiön leivinuuni,ljh:sta em kattila poistettu

Vika,puute Piipujen kunnostus/korjaus yhden yläpää romahtanut toisissa tiiliä lohkeillut,sääsuojat puuttuu(kts vesikatto ja yläpohja)

**8.4.4. Vesijohtoverkosto ja -kalusteet**

Vesijohtoverkosta kalusteineen osin purettu(verkosto 1950-luvun remontista n 70 v)

Vika,puute Vesijohtoverkoston uusiminen kalusteineen.

**8.4.5. Viemäriverkosto ja -kalusteet**

Viemäri verkosto 1950-luvun laajennuksesta/remontista

Vika,puute Verkoston kunnostus/uusiminen,kalusteet uusittava.

**8.5. Sähköistys**

Sähköistys alkuperäinen/laajennuksesta/remontista 1950-luvulta

Vika,puute Sähköistuksen uusiminen em rakenteellisten/pintakorjausten yhteydessä.**8.5.1. Sähkölaitteet ja -kalusteet**

Alkuperäisiä/laajennuksesta/remontista 1950-luvulta

Vika,puute Uusiminen em sähköistuksen uusimisen yhteydessä**8.6. Ilmanvaihto ja ilmanvaihtolaitteet**

Ilmanvaihtona painovoimainen poisto ja tuloilma tuulettamalla.

Vika,puute Kunnostus/huolto poistohormien osalta piipujen korjauksien yhteydessä**8.7. Muut laitteet**

Palovaroitteita oltava 1 kpl/60asm2/krs.Rakennuksessa ei tv-antenneja

Vika,puute

**10.Tiloissa tehdyt kosteusmittaustulokset ja rakenneavaukset**

<b>Mittauspäivä</b>	20-22.4.2023	(ollut tyhjillän lämmittämättömänä ennen ko mittaus-pvm)	
<b>Mittari</b>	1.Rotronic Hygromer A2 (rakennekost.mittari)	2.Tramex Compact(puu-/levykosteusmittari)	
	3.Tramex Moisture E(pintakosteusmittari)	4.Tramex Leek S(kosteudenosoitin)	
Tilojen seinät ja lattiat mitattiin/tarkistettiin pinta- ja levy-/puuainemittareilla sekä kosteudenosoittimella.			
<b>Mittari</b>	<b>Mittauspaikka</b>	<b>Mitt.tulos</b>	
Mittari nr	Huonetila/rakenneos	Suh.kost/lämpöt	
3.4.	Peh-wc:n seinät	30 Rh	
3.4.	Peh-wc:n lattia	50-60 Rh	
3.4.	Ljh-lattia	80 Rh	
3.4.	Ljh-katto(kattoluukku vuotanut)	80 Rh	
3.4.	Ljh-seinäalaosat	80 Rh	
3/4.	Olohuoneen lattiapinta	30 Rh	
3/4.	Makuuhuoneitten ja välihuoneen lattiapinta	30 Rh	
3/4.	Huonetilojen seinäalaosat	30 Rh	
3/4.	Yläpohjassa vuokohtien puu- ja eristealaoat	80-90 Rh	
3/4.	Seinäyläosat yläpohjatasossa kattovuokohtien kohdilla	80-90 Rh	
1.	Ulkoilma	70,0Rh/5,1C	
1.	Huoneilma keittiössä	60,3Rh/5,3C	
	Vk= materiaalin kosteuspitoisuus(paino-%) RH= ilman suhteellinen kosteus (%)		
	<b>ei riskiä</b>	<b>pieni riski</b>	<b>suuri riski</b>
	Vk <15	15...20	>20
	<b>RH % &lt;70</b>	<b>70...85</b>	<b>&gt;85</b>
	Homeen kasvun riski eri kosteuksissa,kun lämpötila on kasvulle otollinen (Ympäristöopas 97 taul 10)		

**Rakenneavaukset/materiaalinäytteet**

Päärakennuksessa yläpohjaeristeitä avattiin yläullakolla katon vuotokohdissa 5-6 kohtaa(eriasteisia kosteusvikoja eriste- ja puuosissa;vettä tippasi tai vanhoja vuotokohtia)Em kohdat edelleen avattavissa nähtävissä.

## **11. Vakavimmat havaitut viat ja puutteet**

### **8.1. Ulkoalueet**

#### **8.1.2. Tontti,tontin pintavedet,salaoitus,sadevesipoistot**

Vika,puute Sadevesipoistoista kourut/syöksytorvet sekä rännikaivot poistoputkineen puuttuu ja rakennusvierustan kallistukset puutteelliset,takana em Majapudas selvästi alempna.(huom rakennuksessa tuuletettava alapohja: sade- ja sulamisvedet vietävä 4-5 m rakennuksesta ja rakennusvierustan kallistukset 1:20/3 metrille) (kuvat 1-2)

### **8.2. Rakennustekniikka**

#### **8.2.1. Perustus/sokkeli**

Vika,puute Pihasivulla keittiön kohdalla yksi perustusten lohkokivi ja maapohja ko kohdalla painahtanut.(kuva 2)

#### **8.2.2. Alapohja** (ei piirrustuksia,alle luukku pihasivulla)

Vika,puute Alapohjan alla maapohjan puhdistus,tasaus,tuuletustilan korkeus suos n 500 mm (pihapäässä matala),tuuletusaukkoja oltava 0.4% tuuletettavan pohjan alasta.Katon vuotokohdan kohdalla(keittiössä) piipun vieressä alapohjan rossilaudoituksessa kosteusjälkiä(huom eristeet/ko kohta) ja etusivulla keittiön ulkonurkan vieressä alapohja-osa pudonnut(ts-levy ja villaeristeitä,ilm putkinousukohta tvs).Peh-wc: betonilaatiassa hiushalkeamia,ljh-lattia/seinä-/hormialaosa kosteat.(kuvat 3-8)

#### **8.2.3. Ulkoseinä ja julkisivun varusteet**

Vika,puute Ulkoseinällä vanhojen vuotokohtien kohdilla(et/oh) kuivia vuotojälkiä,olohuoneseinällä seinäyläosassa(ja vieressä yläpohjaosassa)laho ja mikrobivikaa.Keittiössä katon vanhassa vuotokohdassa(huopaa korjattu) seinäyläosassa mikrobi- ja lahovikoja.Takasivuilla mh:n oh-nurkalla ja keittiössä piipun kohdalla/piipun ympärillä ko hetkellä kattovuotoa osin ulkoseinähirren päälle(hirsipinnassa vesivalumaa).Makuu- ja välihuonekattojen haltex-levyissä ja seinillä paikoin valumajälkiä(oiin vanhoja,em kattohuopaa kojattu).Julkisivulaudoituksessa etenkin etelä-sivulla,-päädyssä kunnostamista,alaosissa paikoin lahovikoja(sadevesipoistot puuttuu/ puuttuneet)Laajennusosalla(ljh/peh-wc) julkisivun alta tuuletusrako puuttuu.(kuvat 9-13)

#### **8.2.4. Ikkunat ja ovet**

Vika,puute Ovissa ja ikkunoissa huoltoa/kunnostamista,ulko-ovessa uusiminen.(kuva 14)

#### **8.2.6. Yläpohja ja ullakko**

Vika,puute Vanhoissa katon vuotokohdissa keittiössä ja olohuoneessa pihasivulla eristeissä ja puuosissa mikrobi- ja lahovaurioita,keittiön kohdalla osin kantavissa rakenteissa lahovikaa.Takasivulla(ent kattohuopa)ko hetkellä katto vuoti/vettä tippasi piipun ja oh/mh:n väliseinän kohdilla räystään vieressä,ko vuotokohdilla eristeosat märät(osin jäässä),ko eristeissä ja vastaisissa puuosissa mikrobi- ja lahovikoja. Makuuhuoneiden ja välihuoneen kattojen haltex-levyissä ja yläpuolen alkuperäisessä ponttilaudoituksessa vuotojälkiä ja ko aiheuttamia kosteusvikoja.Laajennusosalla lämmönjakohuoneen betonikaton päällä villat märkänä(sisällä kosteusjälkiä)osin villat märkänä peh-wc:n katossa(katto ja kattoluukku vuotanut).Piipujen eristys ullakolla suos(palovilla tvs)(kuvat 15-24)

#### **8.2.7. Vesikatto ja katon varusteet**

Vika,puute Kattohuopa heikkokuntoinen(etu sivulla kunnostettu),ko hetkellä katto vuoti takasivulla 5-6 kohtaa,ko kohdilla katto laudoitus märkänä,räystäillä hieman lahovikaa.Katolla piipuissa kunnostamista,yksi piipuista romahtanut sadevesipoistoista sadevesikourut,syöksytorvet ja ko alta rännikaivot poistoputkineen puuttuu. (25-30)



### 8.3. Huonetilat

#### 8.3.1. Taloussrakennus

##### 8.3.1.1. Perustukset ja ala- välipohja sekä yläpohja

Vika,puute Perustus paikoin matala puuosat lähellä maan pintaa,perustuskorkeus=julkisivun etäisyys maasta suos min 300mm.Alapohjan tuuletustila matala.Pihapään alakerran huonetilassa lautalattian päällä päätyseinällä koolattu villaeristeinen lattia märkä(katto vuoti).Lattian eristeet/vastaiset puuosat märät,levy pinnassa lahovikainen alapinnassa kosteusjälkiä.Välipohja em kohdalla päätyseinällä myös märkä(katto vuoti)ja puuosat/kantavat puuosat lahovikaisia,välipohja roikkui(lähes romastamispisteessä).Takasivulla keskiosan lisävaraston muhaeristeinen yläpohja romahtanut(katto vuotanut,puuosat/kantavat puuosat lahoneet) (kuvat 31-38)

##### 8.3.1.2. Ulkoseinät

Vika,puute Rakennuksen katto vuoti ko hetkellä useammasta kohtaa,vettä valui paikoin hirsiseiniä pitkin kostuttaen pinnassa olevat massapahvit.Hirsialaosissa(alhaalla)ja nurkissa paikoin lahokohtia sekä em päätyhuoneissa märän massapahvin alla puupinnoissa kosteus,osin lahovikoja.Julkisivun laudoitusosilla ja ikkunoissa sekä ovissa kunnostamista.(kuvat 39-42)

##### 8.3.1.3. Vesikatto

Vika,puute Vesikatossa huopakate heikkokuntoinen "osin huopa puuttuu,valo paistaa",ko hetkellä katto vuoti tiloissa useasta kohdasta aiheuttaen em kosteus-/lahovikoja.Pihapään varaston parven erkkeriosan jireissä katto vuotanut/lahottanut katon puuosia/kantavia puuosia niin että ko kohdissa katto romahtamispisteessä.Katon räystäillä lahovikoja/huopaa rikki/puuttuu ja sadevesipoistot puuttuu(puuttuneet)(kuvat 43-44)

### 8.3. Huonetilat

#### 8.3.1. Päärakennus

##### 8.3.3. Lämmönjakohuone

Vika,puute Lattiassa ja hormialaosassa(alhaalla) kohonneita kosteusarvoja,pinnassa kosteusjälkiä(alunaa=kosteuden irrottamia betonisuoloja).Betonikatossa kosteusjälkiä(katto/kattoluukku vuotanut/vuoti.)

##### 8.3.4. Tupakeittiö

Vika,puute Tilan lv-kalusteita poistettu,sisäkatto(yläpohja)pudonnut peh-wc kulmalla kattovuodon seurauksena ja katoissa vuotojälkiä takasivulla(kts yläpohja/seinäyläosat),lattia/alapohja eristeet pudonneet etukulmalla katon vuotokohdalla ja kosteusjälkiä piipun perustuksen vieressä kts alapohja.Pinnoissa/kalusteissa kunnostamista (kuva 52)

##### 8.3.5. Olohuone,makuuhuoneet ja välihuoneet

Vika,puute Pinnoissa kunnostamista mm huonetilojen sisäkattojen alalasketuissa haltex-levykatoissa ja yläpuolen al.per paneelikatoissa monin paikoin vuotojälkiä,-vikoja(kts em vesikatto ja yläpohja)(kuvat 45-50)

##### 8.3.6. Pesuhuone-wc

Vika,puute Pinnoissa kunnostamista(uusiminen) samoin lv-kalusteissa/kalusteissa,laatoitetussa betonilattiassa hiushalkeamia.(kuva 52)

##### 8.3.7. Eteistila

Vika,puute Paneelikatossa vanha vuotojälki(kts em yläpohja/vesikatto)

#### 8.4.2. Lämpölinjat,patterit,paisunta-astia,automaatiikka

Vika,puut Kattila laitteineen purettu/poistettu.Lämmitysajestelmän uusiminen em rakenteiden/pintojen korjauksien yhteydessä

#### 8.4.3. Piippu ja tulisijat

Vika,puute Piipujen kunnostus/korjaus yhden yläpää romahtanut toisissa tiiliä lohkeillut,sääsuojat puuttuu(kts vesikatto ja yläpohja)

#### 8.4.4. Vesijohto,viemäri ja sähköverkosto sekä -kalusteet

Vika,puute Verkostojenn kunnostus/uusiminen,kalusteet uusittava.

### Valokuvia kohteesta



1-2.Sadevesipoistot puuttuu(kourut,syöksyt,rännikaivot poistoputkineen),kallistukset tasaiset,etusivulla perustuskivi painahtanut



3-4.Alapohjan alla maanpinnan puhdistus, pihapäässä(tupakeittiö)tuuletustila matala





5-6. Pihisivulla keittiöseinällä alapohja pieneltä osin pudonnut, perustuskivi painunut. Piipujuuressa alapohjassa kost.jälkiä/-vikaa



7-8. Lämmönjakohuoneen lattia kostea/kosteusjälkiä. Peh-wc:n lattian betonilaatassa hiushalkeamia



9-10. Ulkoseinäyläosissa/yläpohjassa pihisivulla (ent k/oh-et:n vuotkohdat) vanhoja kosteusvaurioita (kattohuopa uusittu)





11-12.Ulkoseinäyläosissa/yläpohjassa takasivulla (k/mh-kulmalla ja k:ssä piipun alla ympärillä) merkkiä kosteusvaurioita



13-14.Julkisivun alapäissä paikoin lahovikaa,maalipinnassa kunnostamista.Ikkunoissa kunnostamista



15-16.Yläpohjassa/em ulkoseinäyläosassa kuivuneita(katto korjattu) kosteusvauriokohtia pihasivulla keittiössä ja oh/et seinällä





17-18. Takasivulla yläpohjan mh/oh-nurkalla katto vuoti,ko kohdalla laho- ja mikrobivaurioita puu- ja eristeosissa(kts ulkoseinät)



19-20. Keittiön piipun ympärillä/alalappeella katto vuoti,ko kohdilla yläpohjan/ulkoseinän puu- ja eristeosissa laho-/mikrobivaurioita



21-22. Vesikattolaudoituksessa ja huonetilojen sisäkatoissa useissa kohdissa vanhoja kosteusjälkiä(kts em yläpohja)





23-24.Laajennusosan(peh-wc ja ljh) yläpohjassa/katoissa märkiä villoja(kattoluukku/katto vuotanut)



25-26.Vesikaton kattuhuopa heikkokuntoinen takalappeella(pihalappeella korjattu).Yksi piipuista romahtanut



27-28.Katolla piippujuuret vuotaa ja piipuissa kunnostamista,sääsuojia(hattua) ei ole





29-30. Kuistin lapeliittymän huopanosto puuttuu, laajennuosan lapeliittymän huopanostossa tiivistämistä (kost. kälkiä alla)

### Talouksrakennuksen kuvia



31-32. Talouksrakennuksessa matala kiviperustus, alahorisissa paikoin lahovikaa (sadevesipoistot puuttuu)



33-34. Pihapään huonetilassa lattia eristeineen päädyssä laho laudoituksen päällä, talon alla alapinnassa kosteusjälki





35-36. Pihapään huonetilan välipohja parven alla lahovikainen; ähes romahtamispisteessä. (kts seur)



37-38. Vesikatto vuotaa/vuotanut (valo paistaa) pihapään huonetilan parviosalla, puoissa lahovikoja, jiiri romahtamassa

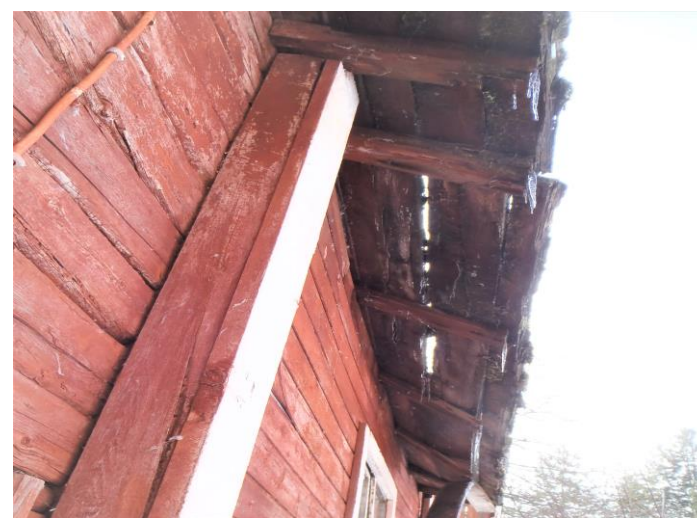


39-40. Talousrakennuksen vesikatto vuotaa/vuotanut kostuttaen pintojen massapaveja, aiheuttaen paikoin laho- ja kosteusvikoja





41-42. Talousrakennuksen lisävarastoissa katto vuotaa/vuotanut, välivaraston muhaeristeinen yläpohja romahtanut



43-44. Talousrakennuksen vesikaton huopakate osin puuttuu, laudoituksessa/räystäässä lahovikoja. Sadevesipoistoja ei ole ollut



45-46. Päärakennuksen huonetilojen katto ja seinäpinnoissa vanhoja vuoto/valumajälkiä (kts em vesikatto/yläpohja)





47-48. Keittiössä ja mh:ssa katto/yläpohja lahonut putki(kts em yläpohja/vesikatto)



49-50. Päärakennuksen huoneseinien ja -kattojen pintamateriaalien alla paikoin vanhoja vuotojälkiä ja -vikoja.



51-52. Tilojen Ivis-järjestelmien ja -kalusteiden uusiminen tehtävien pinta- ja rakeneremonttien yhteydessä



## Siirtolapuutarhan asemakaavan valmisteluaineistosta saadut lausunnot ja mielipiteet sekä niiden vastineet

LAUSUNNOT: 4 kpl	VASTINEET:
<p><b><u>Tornionlaakson museo 27.7.2022:</u></b>  <u>Rakennettu kulttuuriympäristö ja suojelutilanne</u>            Kaavamuuotosalue sisältyy valtakunnallisesti merkittävään rakennettuun kulttuuriympäristöön <i>Lapin uitto- ja savottatukikohdat, Myllyniemi</i> (RKY2009). Valtakunnallisten alueidenkäyttötavoitteiden mukaan valtakunnallisesti arvokkaiden kulttuuriympäristöjen ja luonnonperinnön arvojen turvaamisesta tulee huolehtia näille alueille kohdistuvissa hankkeissa.</p> <p>Myllyniemen sortteerialue oli Euroopan suurimpia erottelutyömaita ja Kemijoen uittohistorian merkittävien alue, jossa toiminta jatkui vuoteen 1991. Alueen rakennuskannasta on laadittu inventointi vuonna 1992. Valtakunnallisesti merkittävän kulttuuriympäristön alue ulottuu Kemijoen rannalla Majaputaan molemmille puolille. Alueella on jäljellä runsaasti erotteluun liittyvää rakennuskantaa asuinrakennuksista, ruokalarakennuksista ja lukusaleista pajoihin, verstaiisiin ja venehuoneisiin. Suunnittelun kohteena olevalla alueella sijaitsevat kolme rakennusta on suojeltu sekä voimassa olevassa yleiskaavassa, että asemakaavassa sr-1 ja sr-2 -merkinnöin. Tästä huolimatta rakennusten ylläpidosta ei ole huolehdittu vaan erityisesti rakennusten katteet ovat päässeet huonoon kuntoon ja erityisesti venesuulin ympärille on päässyt kasvamaan puita ja pensaita, jotka heikentävät rakennuksen säilymismahdollisuuksia.</p> <p><u>Arkeologinen kulttuuriperintö</u>            Suunnittelun asemakaavan alueelle ei sijoitu tunnettuja muinaismuistolain (295/1963) rauhoittamia kiinteitä muinaisjäännöksiä. Tämä tulisi tulla esiin kaavan osallistumis- ja arviointisuunnitelmassa sekä kaavaselostuksessa. Lähin kiinteä muinaisjäänös on vajaan 2 km päässä koillisessa, joen toisella rannalla, oleva valtakunnallisesti merkittävä arkeologinen kohde, keskiaikainen hautausmaa ja kirkonpaikka, <b>Valmarinniemi</b> (241010037). Lähialueen</p>	<p>Todetaan.</p>

#### TORNIONLAAKSON MUSEO JATKUU...

korkeammilla rannoilla on merkkejä jopa rautakautisista jäännöksistä. Kuivanuoron alueella lähin muinaisjäännös on **Vähä Kuivanuoro** (1000002896), joka sijoittuu asemakaavan alueelta noin 2,5 km lounaaseen, Vähä Kuivanuoron eli Vähämaan saareen. Tämä kiinteä muinaisjäännös on historiallisen ajan talonpohja ja hyvä esimerkki lähialueen muinaisjäännöksistä.

Todennäköisyys uusien muinaisjäännösten löytymiseen on maaston korkeuden ja historiallisen ajan maankäytön takia pieni. Noustuaan merestä 1600-luvulla, alue on ollut peltoa, pihapiiriä sekä Myllyniemen sorteerialuetta. Alueella on kuitenkin mahdollista olla tuntemattomia muinaisjäännöksiä. Tornionlaakson museon arkeologi käy virkatyönä tarkastamassa alueen.

#### Kaavaluonnokset

Siirtolapuutarhan toimintojen jäsentelyä varten valmisteluaineistossa on esitetty kaksi kaavaluonnosvaihtoehtoa, VE1 ja VE2. Vaihtoehtojen keskeisin ero koskee suojeltuja rakennuksia. Vaihtoehdossa VE1 kaikki kolme rakennusta on osoitettu suojeltaviksi nykyisin merkinnöin. Vaihtoehdossa VE2 ainoastaan venesuuli on osoitettu suojeltavaksi nykyisellä sr-2 -merkinnällä. Kaavaselostuksen luonnoksen mukaan siirtolapuutarhan alueelle on tarkoitus laatia kaavaprosessin aikana erilliset rakentamistapaohjeet. Leukalantien päähän on osoitettu LP-alue.

Tornionlaakson museon näkemyksen mukaan yleinen pysäköintialue olisi luontevampaa sijoittaa lähemmäs Kuivanuorontien ja Leukalantien risteystä, mikä vähentäisi tarpeetonta läpiajoa ja rauhoittaisi aluetta siltä osin. Pysäköintialueisiin liittyen suojeltavien puiden paikat on syytä tarkistaa paikkatietona, jotta niiden säilyminen voidaan varmistaa. Museon käsityksen mukaan kaikki kaavaluonnoksissa esitetyt paikat eivät vastaa todellista sijaintia. Rakentamistapaohjeen laatiminen on museon näkemyksen mukaan erittäin tervetullut ajatus. Ohjeilla voidaan tukea uudisrakentamisen sovittamista valtakunnallisesti merkittävän alueen rakennetun ympäristön tyylipiirteisiin.

Selostusta on päivitetty arkeologisen kulttuuriperinnön osalta. Osallistumis- ja arviointisuunnitelmassa on todettu yleisellä tasolla, että kaavan toteuttamisen vaikutuksia arvioidaan suunnittelun yhteydessä.

Merkitään tiedoksi.

Ehdotetun pysäköintialueen sijainnin ei voida katsoa vähentävän kaavan myötä lisääntyvästä liikenteestä aiheutuvaa haittaa, sillä enemmistö alueen asuintaloista sijoittuu Kuivanuorontien varteen, jonka läpi liikenne joka tapauksessa kulkisi. Ehdotettu paikka lisäisi maisemahaittaa, sillä pysäköintipaikka sijaitisi lähelle asuintaloja, arvokkaalla maisema-alueella. Leukalantien varteen sijoittuu ainoastaan yksi asuintalo.

Kaavaehdotuksessa yleinen pysäköintialue on poistettu, koska ylimääräinen ajoneuvoliikenne pyritään ohjaamaan Myllyniemen puolelle.

Suojeltavien puiden sijainti on tarkistettu ja ehdotusaineisto sisältää rakentamistapaohjeet.





TORNIONLAAKSON MUSEO JATKUU...

Valtakunnallisen merkityksen huomioiminen kaavotuksessa

Tornionlaakson museo toteaa, että suunnittelualueen valtakunnallisesti merkittävässä rakennetussa kulttuuriympäristössä sijaitsevilla suojelluilla rakennuksilla on merkitystä osana Kemijoen uiton historiaa ja Myllyniemen sortteerialuetta. Alueella sijaitsevat erityyppiset ja eri aikakausien rakennukset ilmentävät uittotoiminnan ja -kulttuurin kehitystä eri aikakausina. Suunnittelualueen historia maatilana tuo kokonaisuutena kerroksellisuutta. Myllyniemen yksittäisten rakennusten suhde kokonaisuuteen ja osana valtakunnallista merkitystä on keskeistä tälläkin suunnittelualueella olevien rakennusten suojelutavoitteiden määrittelyssä.

Kemijoen uiton Myllyniemen sortteerialueen rakennuskannasta on laadittu inventointi vuonna 1992. Inventoinnin jälkeen alueella ja sen rakennuksissa on tapahtunut muutoksia ja osa rakennuksista on jo purettu, minkä vuoksi tiedot ja rakennuskannan dokumentointi on tärkeää päivittää. On hienoa, että suunnittelualueen rakennuksista ja Myllyniemen sortteerin alueesta kokonaisuutena on laadittavana kulttuuriympäristöselvitys / rakennusinventointi.

Museo voi ottaa kantaa esitettyihin kaavaratkaisuihin olemassa olevan rakennuskannan osalta vasta, kun tämän selvityksen avulla voidaan tarkentaa suunnittelualueen rakennusten asemaa suhteessa valtakunnallisiin arvoihin. Selvityksen riittävyyden varmistamiseksi museo kehottaa kaavan laatijaa olemaan yhteydessä Tornionlaakson museoon. Muun muassa alueen rakentamishistorian kokonaiskuvan hahmottamiseksi ja mahdollisten historiallisen ajan arkeologisten kohteiden poissulkemiseksi museo pitää tärkeänä sisällyttää inventointiin riittävää kartografisten lähteiden läpikäyntiä ja rakentamishistorian havainnollistamista karttatastelun avulla.

Todetaan.

Kulttuuriympäristöselvityksen inventoija on esitellyt selvityksen alkuvuodesta kaupungille ja vastuuseolle kokouksessa, jossa keskusteltiin Myllyniemen alueen tilanteesta.

Kaavaehdotuksessa on arvioitu suunnittelualueen rakennusten suhdetta uiton alueen rakennus- ja kulttuurihistoriaan.

**Kemin Energia ja Vesi Oy 12.8.2022:**

**Sähkönsiirto**

Suunnitellulla kaava-alueella ei ole voimassa olevia sähköliittymiä. Alueen läpi kulkee pienjännitteinen



#### KEMIN ENERGIA JA VESI JATKUU....

ilmajohto, joka tulee todennäköisesti purettavaksi kaava-alueen rakentamisen yhteydessä. Kaava-selostuksessa mainitaan, että kunnallistekniikan osalta ei tule muita toimenpiteitä kuin ko. ilmajohdon mahdollinen siirtäminen maan alle. Toisaalta selostuksessa todetaan myös, että tavoitteena on palstojen sähköistäminen. Jakeluverkonhaltijalla on omalla toiminta-alueellaan liittämisvelvollisuus, jolloin tekniset vaatimukset täyttävä sähkökäyttöpaikka on joka tapauksessa liitettävä sähköverkkoon.

Sähkökäyttöpaikkojen liittämisen periaatteena on, että kullakin kiinteistöllä on vain yksi liittymä. Siirtolapuutarhan palstat voidaan katsoa olevan omia, erillisiä kiinteistöjä. Tällöin on perusteltua menetellä siten, että jokaiselle palstalle tulee ottaa oma sähköliittymä. Asemakaava-alue tulee energiaviraston vahvistamien liittymien hinnoittelumenetelmien mukaisesti automaattisesti vyöhykkeen 1 hinta-alueen piiriin, jossa sähköliittymien hinnat ovat suhteellisen edullisia.

Edellä mainittujen seikkojen perusteella voidaan pitää todennäköisenä, että suurin osa siirtolapuutarhan rakennettavista palstoista sähköistetään. Yhteisrakentamisen mahdolliset hyödyt huomioon ottaen olisi edullisinta asentaa palstojen sähköistämisen mahdollistavat kaapelit liittyvine rakenteineen kerralla, esim. kulkuväylien rakentamisen yhteydessä. Siirtolapuutarhan kaavan toteutuminen ja sen tavoitteiden mahdollistaminen vaikuttaa verkonhaltijan toimintaan edellä kuvatun mukaisesti muutoinkin, kuin pelkästään yhden ilmajohdon kaapeloinnin verran. Toimenpiteet ja vaikutukset ovat samankaltaiset riippumatta siitä, toteutuuko kaava-alue VE1 vai VE2 muotoisena.

#### **Vesihuolto**

Suunnitellun siirtolapuutarha-alueen länsirajalla kulkee Kemin Energia ja Vesi Oy:n vesijohto, josta voidaan tarvittaessa ottaa vesiliittymä siirtolapuutarha-alueelle. Alueella ei ole jätevesiviemäriä. Lähin jätevesiviemäri on Majaputaan pohjoispuolella Myllyniementien pohjoispäässä noin 200 metrin päässä siirtolapuutarha-alueen tontin rajasta.

Kaavaselostusta on päivitetty edellä mainittujen asioiden osalta.





#### KEMIN ENERGIA JA VESI JATKUU.....

Kaavaselostuksen mukaan siirtolapuutarhan mökkejä ei ole suunniteltu liitettäväksi vesijohtoon tai viemäriin. Kaavavaihtoehtojen vertailutaulukossa todetaan myös, että alueelle ei aiheudu muita kunnallistekniikan rakentamistoimia kuin mahdollinen ilmajohdon siirtäminen maan alle. Kaavaselostuksessa on esitetty kaksi kaavaehdotusta, joista VE2:n osalta todetaan, että ”yhteisiä toimintoja varten on varattu 200 m<sup>2</sup>:n rakennusala yhteistiloja (esim. pesutilat ja sauna) varten.” Pesu- ja saunatiloissa syntyy ainakin pesuvesiä ja mahdollisesti käymälävesiäkin. Alue on 2. luokan pohjavesialue, jolla jätevesien maaperäkäsittely ei ole mahdollista ainakaan käymälävesien osalta, ja pesuvesienkin osalta maaperäkäsittelyn mahdollisuus tulee selvittää ympäristöviranomaisilta ennen asemakaavan hyväksymistä.

Jätevesiviemäriin rakentamisen kynnyskustannus on merkittävä, ja tämän vuoksi Kemin Energia ja Vesi Oy:n näkemyksen mukaan yhtiön jätevesiviemäriin rakentaminen Majaputaan eteläpuolelle olisi järkevää vasta siinä vaiheessa, kun kaupunki asemakaavoittaa siirtolapuutarhan lisäksi muitakin asutusalueita Majaputaan eteläpuolelle. Kemin Energia ja Vesi Oy pitääkin esitetyistä kaavavaihtoehdoista parempana vaihtoehtoa VE 1, jossa siirtolapuutarha-alueelle ei ole esitetty toimintaa, josta syntyy jätevesiä.

Jos päädytään valitsemaan VE 2, niin silloin kiinteistön tulee hoitaa jätevedet kiinteistökohtaisesti esimerkiksi umpikaivolla tai rakentamalla kiinteistökohtainen jätevesipumppaamo ja 200 metriä pitkä paineviemäri Myllyniementielle.

Kahta pohjoisinta suojeltavaksi merkittyä puuta ei löydy maastosta ja merkinnät tulee poistaa. Muutkin suojeltaviksi esitettyjen puiden merkinnät on syytä tarkistaa. Suojeltaviksi esitettyjen puiden vierestä menee yhtiön vesijohto ja vesijohdon molemmin puolin pitäisi olla vähintään kolmen metrin alue, jossa maankaivutyöt ovat mahdollisia.

Kaava-aineistoa on päivitetty lausunnossa esitettyjen asioiden osalta.

Kemin Energia ja Vesi Oy:n kanssa käytyjen keskustelujen myötä on tultu siihen tulokseen, että tässä vaiheessa viemäröinnin osoittaminen alueelle ei ole järkevää. Viemäröinnin mahdollisuus tutkitaan, mikäli alueelle osoitetaan uutta asumista.

Suojeltavien puiden sijainnit on tarkistettu. Lisäksi suojelumerkinnöissä on huomioitu alueella kulkevan vesijohdon sijainti.



**Lapin Ely-keskus 12.8.2022:**

ELY-keskus toteaa, että yleiskaava on oltava ohjeena asemakaavoituksessa. Kaavaselostuksessa tulee esittää kokonaisvaltainen tarkastelu yleiskaavan virkistysalueista. ELY-keskuksen näkemyksen mukaan yleiskaavassa virkistysalueena osoitetun alueen osoittaminen asemakaavassa siirtolapuutarhana muuttaa yleiskaavassa osoitetun virkistysalueen luonnetta.

**Valtakunnalliset alueidenkäyttötavoitteet (VAT)**

MRL 24 §:n mukaisesti alueiden käytön suunnittelussa on huomioitava valtakunnallisten alueidenkäyttötavoitteiden huomioon ottaminen siten, että edistetään niiden toteuttamista. Kaavaselostusluonnoksessa on tunnistettu kaavaa koskevat valtakunnalliset alueidenkäyttötavoitteet ja esitetty, miten tavoitteita edistetään tällä kaavalla.

**Selvitykset ja vaikutusten arviointi**

MRL 9 §:n mukaan kaavan tulee perustua kaavan merkittävät vaikutukset arvioivaan suunnitteluun ja sen edellyttämiin tutkimuksiin ja selvityksiin.

**Pilaantuneet maa-alueet**

Pilaantuneisuustutkimuksen yhteydessä alueelle on tehty yhteensä 10 tutkimuspistettä (KK1...KK10), joista on otettu näytteitä eri syvyyksiltä. Tutkimuspisteet on sijoitettu kattavasti tutkimusalueelle huomioiden nykyiset toiminnot ja maanalaiset rakenteet sekä historiatietojen perusteella määritetyt mahdolliset riskialueet (rakennukset / varastoalueet, öljysäiliön ympäristö ja öljytynnyreiden arvioitu alue). Näyteenotto on ulotettu maksimissaan 3,2 metrin syvyyteen. Laboratoriotutkimusten mukaan näytteessä KK7/0-0,5 m todettiin VN:n 214/2007 mukaisen kynnsarvon ylittävä pitoisuus kadmiumia (Cd 1,2 mg/kg) ja näytteessä KK8/0-0,5 m kynnsarvon ylittävä öljyhiilivetyjen summapitoisuus (>C10-C40 470 mg/kg). Tutkimusraportin mukaan ko. tutkimuspisteissä todetut haitta-ainepitoisuudet ovat todennäköisesti paikallisia ja pienialaisia. Pilaantuneisuuden ja puhdistustarpeen arvioinnin perusteella tutkimuksissa todetuista maaperän haitta-ainepitoisuuksista ei ole arvioitu olevan haittaa tulevassa

Kaavaselostusta on päivitetty yleiskaavan virkistysalueiden kokonaisvaltaisen tarkastelun osalta.

Todetaan.



maankäytössä, eikä alueella katsota olevan tarvetta maaperän puhdistustoimille. Muissa tutkituissa näytteissä ei todettu kynnys- tai ohjearvojen ylittäviä haitta-aineiden pitoisuuksia. Lapin ELY-keskus katsoo, että alueelle tehdyt tutkimukset on tehty riittäväällä tarkkuudella ja tutkimustulokset on huomioitu kaavaselostuksessa ja asemakaavamääräyksissä riittävästi.

Päärakennus on valmistunut vuonna 1890 ja on ollut öljylämmiteinen (öjljylämmityksen käyttöaika ei ole tiedossa). Lämmitykseen käytetty maanalainen 3 m<sup>3</sup> öljysäiliö sijaitsee edelleen maaperässä rakennuksen itäpuolella. Tiedossa ei ole, onko säiliö tyhjä tai aikoinaan poistettu asianmukaisesti käytöstä (esim. tyhjennetty, tarkastettu säiliön ehjyys ja täytetty hiekalla). Tutkimuksissa kaksi tutkimuspistettä (KK9 ja KK10) on tehty öljysäiliön läheisyyteen. Ko. näytteiden haitta-ainepitoisuudet alittavat kynnysarvot. Lapin ELY-keskus toteaa, että öljysäiliön ja täyttöyhteen alapuolisesta maaperästä ei ole otettu näytteitä. Tutkimusraportissa ei ole otettu kantaa öljysäiliön alueen mahdolliseen pilaantuneisuuteen. Öljysäiliön alapuolisessa maaperässä, täyttöyhteen ympäristössä tai rakennuksen alapuolella voi olla öljypilaantumaa mahdollisen lämmitysjärjestelmän vuotamisen tai ylitankkausten seurauksena. Kaavaehdotuksen versiossa VE2 päärakennus on purettu ja rakennuksen sekä öljysäiliön alueelle on kaavan mukaan merkitty siirtolapuutarha-alueet 1–2. Mikäli kaavaehdotuksessa päädytään VE2:n mukaiseen järjestelyyn, siirtolapuutarha-alueiden 1–2 maaperän mahdollinen öljypilaantuma tulee selvittää ja tältä osin tulee kaava-aineiston liitteenä olevaa Ramboll Finland Oy:n 2.2.2022 laatimaa maaperän pilaantuneisuustutkimusta täydentää.

#### Pohjavesi

Suunnittelualue sijoittuu Kuivanuoron (1224002) muun vedenhankintakäyttöön soveltuvan (2-luokka) pohjavesialueen pohjoispäähän, pohjaveden varsinaisen muodostumisalueen (sisempi raja) ulkopuolelle. Kuivanuoron pohjavesialue sijaitsee jäätikköjokien kerrostamassa lajittuneen aineksen

Merkitään tiedoksi.

Kaavaan on merkitty määräys pilaantuneiden maiden jatkotutkimuksia varten.

muodostumassa, jossa on deltataseiteita ja loiva-  
muotoinen selänne. Rinteillä ja laella on rantavalleja  
ja terasseja sekä dyynivalleja. Muodostuman  
pintaosan (0–5 metriä) aines on hiekkaa ja soraa,  
jonka alla on hienohiekkaa ja hiekkaa. Pohjavesi-  
alueella muodostuu pohjavettä arviolta 1300 m<sup>3</sup>/d.  
Pohjaveden päävirtaussuunta on koillisesta lounaa-  
seen ja eteläosassa pohjavesi virtaa luoteeseen ja  
kaakkoon. Pohjavesialueella sijaitsee kolme tutkit-  
tua vedenottamonpaikkaa. Suunniteltu siirtolapuut-  
tarha-alue sijaitsee tutkittujen vedenottamonpaikko-  
jen arvioidun lähisuojavyöhykkeen ulkopuolella.

Kaavaselostuksessa on tunnistettu suunnittelualu-  
een sijainti luokitellulla pohjavesialueella, mutta  
siirtolapuutarhan vaikutuksia pohjaveden määrään  
tai laatuun ei ole arvioitu, eikä kaavassa ole annettu  
pohjavesialuetta koskevia kaavamääräyksiä. Pohja-  
vesialuetta ei myöskään ole merkitty kaavakartalle.  
Maankäyttö- ja rakennuslain mukaan kaavoituksen  
tulee perustua riittäviin tutkimuksiin ja selvityksiin, ja  
vaikutukset tulee selvittää koko siltä alueelta, jolla  
kaavalla voidaan arvioida olevan olennaisia vaiku-  
tuksia (MRL 9 §). Lapin ELY-keskus katsoo, että  
pohjavesien osalta valmisteluaineisto ei ole riittävä  
siten, että se kaavoitus perustuisi riittäviin tutkimuk-  
siin ja selvityksiin.

Kuivanuoron pohjavesialueelle on vuonna 2015  
laadittu pohjavesialueen suojelusuunnitelma (*Kui-  
vanuoron ja Takaniitty-Kaijanharjun A ja B pohjave-  
sialueiden suojelusuunnitelma*, FCG, 29.1.2015).  
Suojelusuunnitelmassa on kartoitettu alueella sijait-  
sevat, pohjaveden laatua ja määrää vaarantavat  
riskit ja annettu toimenpidesuosituksia riskien vä-  
hentämiseksi. Suojelusuunnitelmassa on myös  
annettu suosituksia ja ohjeita maankäyttöä ja kaa-  
voitusta varten, ja ohjeistuksen mukaan luokitellulle  
pohjavesialueelle ei tule osoittaa uusia pohjaveden  
laatua vaarantavia toimintoja, eikä pohjavesialueelle  
pääsääntöisesti tule kaavoittaa uusia asuinalueita  
ja/tai teitä. Lapin ELY-keskus katsoo, että kaa-  
voituksessa ja pohjavesiin kohdistuvassa vaikutusten  
arvioinnissa tulee ottaa huomioon Kuivanuoron  
pohjavesialueelle laadittu suojelusuunnitelma. Kaa-  
vaselostuksessa tulee perustella siirtolapuutarhan

Todetaan.

Kaava-aineistoa on päivitetty pohjavesiasioiden  
osalta.

sijoittamisen edellytykset pohjavesialueelle, ja varmistaa ettei asemakaava ei ole ristiriidassa suojelusuunnitelmassa esitettyjen tavoitteiden kanssa.

Lapin ELY-keskus katsoo, että pohjavesialue tulee osoittaa kaavakartalla merkinnällä pv (tärkeä tai muu vedenhankintaan soveltuva pohjavesialue), ja sille tulee antaa asianmukaiset kaavamääräykset. Kaavaselostuksesta ei käy ilmi, minkä tyyppisiä alueelle suunnitellut siirtolapuutarhamökit ovat, ja miten esimerkiksi jätevesien käsittely on tarkoitus järjestää. Tuleeko mökkeihin vesijohto, vai käytetäänkö kantovettä, ja onko alueelle tarkoitus sijoittaa huoltorakennus, jossa on vesikäymälät. Lapin ELY-keskus toteaa, että lähtökohtaisesti kiinteistökohtainen jätevesien maaperäkäsittely ei ole lainkaan mahdollista pohjavesialueella, sillä ympäristönsuojelulain pohjaveden pilaamiskielto (YSL 17 §) on ehdoton, ja kaikkien (myös puhdistettujen ja harmaiden) jätevesien imeyttäminen maaperään on pohjavesialueella kielletty. Kaavamääräyksiin tulee siten lisätä määräykset jätevesien käsittelystä pohjavesialueella.

Sen lisäksi, että jätevesien maahan imeyttäminen ei pohjavesialueella ole sallittua, tulee kaavamääräyksistä käydä ilmi, että **pohjavesialueella kaikkea rakentamista ja toimimista rajoittavat vesilaki ja ympäristönsuojelulain pohjaveden pilaamiskielto.** Lapin ELY-keskus muistuttaa, että rakentamiseen liittyvä kaivu ei saa aiheuttaa vesilain vastaisia vaikutuksia pohjaveden määrälle ja laadulle, ja rakentamisen yhteydessä on lisäksi huomioitava alueella käytettävien maa-aineisten puhtaus. Suunnittelualueella sijaitsevien päällystettyjen pysäköintialueiden osalta huomiota tulee kiinnittää hulevesien hallintaan ja johtamiseen. Hulevedet tulisi näiltä alueilta johtaa öljynerotuskaivojen kautta pohjavesialueen ulkopuolelle.

Lapin ELY-keskus kiinnittää huomiota myös siihen, että Kuivanuoron pohjavesialueelle laaditun suojelusuunnitelman mukaan pohjavesialueelle ei tule sijoittaa viljelypalstoja tai siirtolapuutarha-alueita, mikäli viljelytoimintaan liittyvää lannoitus- ja torjunta-

Kaava-aineistoa on päivitetty pohjavesiasioiden osalta ja kaavamääräykset on laadittu suojelusuunnitelman mukaisesti.

Kaavakarttaan on lisätty merkintä pohjavesialueesta ja siirtolapuutarhan alueen rakennusten rakentamistapaa on tarkennettu selostukseen mm. vesihuollon osalta. Kaavamääräyksiä on päivitetty pohjavesialueen turvaamisen näkökulmasta.

aineiden käyttöä ei rajoiteta. Lapin ELY-keskus toteaa, että tärkeillä ja muilla vedenhankintakäyttöön soveltuvilla pohjavesialueilla ei tule käyttää torjunta-ainerekisterissä olevia valmisteita, joilla on pohjavesirajoitus. Pohjavesirajoituksesta on maininta valmistepakkauksen kyljessä. Pohjavesialueella ei myöskään tule käyttää lietelantaa, virtsaa, puristerehua tai jätevesilietettä, eikä puutarhataloudessa tule käyttää kasvien satotasoa ja ravinteiden käyttökykyä ylittäviä lannoitemääriä. Lapin ELY-keskus katsoo, torjunta-aineiden ja lannoitteiden käyttöä koskevat rajoitukset tulee ottaa huomioon kaavoituksessa ja kaavamääräyksissä. Kaupungin tulee laatia kaava siten, että rajoitusten tulee olla valvottavissa. Kaavan toteuttamisen vaikutusten arvioinnilla tulee arvioida, onko esitetty käyttötarkoitus mahdollinen.

#### Rakennettu kulttuuriympäristö

Suunnittelualue sijaitsee valtakunnallisesti merkittävässä rakennetussa kulttuuriympäristössä *Lapin uitto- ja savottatukikohdat, Myllyniemi* (RKY2009). Kemijoen uiton Myllyniemen sorteerialueen rakennuksista on laadittu inventointi vuonna 1992. Suunnittelualueen rakennuksista on laadittavana kulttuuriympäristöselvitykset.

Lapin ELY-keskus katsoo, että muuttuvan maankäytön aiheuttamat vaikutukset alueen maisemaan ja rakennettuun kulttuuriympäristöön tulee selvittää ja arvioida. ELY-keskus pitää hyvänä, että alueen rakennuksista ollaan laatimassa kulttuuriympäristöselvityksiä. ELY-keskus toteaa, että asemakaavan valmisteluaineistossa esitettyjen vaihtoehtojen vaikutukset kulttuuriympäristöön voidaan arvioida vasta kulttuuriympäristöselvitysten valmistuttua.

#### Luontoympäristö

Kaavoitettavalta alueelta on tehty havaintoja uhanalaisista kasvilajeista. Näistä kaksi, lietetatar ja upossarpio, on rauhoitettuja ja luontodirektiivin liitteisiin II ja IV lukeutuvia lajeja, jotka vaativat tiukkaa suojelua. Lisäksi alueelta on havaintoja vesipaunikosta, joka luokiteltu uhanalaiseksi (vaarantunut). Vesialueen kaavamerkinnän määräyksessä on

Kaavakarttaan on lisätty määräys koskien torjunta-aineiden ja lannoitteiden käyttöä.

Merkitään tiedoksi.



maininta yhdestä lajista. Kaava-aineistosta ei käy ilmi edellä mainittujen lajien sijainti. Lapin ELY-keskus katsoo, että kaavaratkaisussa sekä esiintymien merkinnässä ja määräyksessä tulee ottaa huomioon molemmat tiukkaa suojelua vaativat lajit. Lisäksi ELY-keskus huomauttaa, että määräyksessä viitattu poikkeamismenettely ei ole normaali menettely kuten määräyksen ilmaisusta voisi virheellisesti ymmärtää, vaan kyseessä on poikkeaminen luonnonsuojelulain mukaisesta säädöksestä ja sen voi saada ainoastaan yksittäistapauksessa luontodirektiivissä mainittujen kriteerien täytyttyä hankkeessa. Määräystä on syytä vielä täsmentää edellä mainittu huomioiden.

Kaava-asiakirjoissa ei ole esitetty mihin aineistoon tiedot uhanalaisista lajeista ja alueen luontotyypeistä perustuvat. Asia on täydennettävä kaava-asiakirjoihin.

Kaavamerkintä ja -määräys koskien yksittäisiä suuria maisemapuita on asianmukaisesti ilmaistu kaava-asiakirjoissa.

Vaikutusten arvioinnissa on todettu, että kun alueella sallitaan kelluvat laiturirakenteet, vaikutuksia ei kohdistuisi Majaputaan kasvillisuuteen. Arvioinnissa ei kuitenkaan ole avattu sitä, miten edellä mainittuun johtopäätökseen on tultu etenkin, kun kyseessä oleva suojelullisesti arvokas lajisto kasvaa toisinaan myös rannassa. Lisäksi kaavaan merkitty yleinen pysäköintialue sijoittuu osin paahteiselle ja avoimelle perinneympäristölle (Sakti-järjestelmä, biotooppiaineistot 11.8.2022) ja kaavan luontoselvityksen perusteella pieneltä osin myös lehtoluontotyyppien alueelle. Lehtoluontotyyppiä sijoittuu myös kaavassa osoitetun siirtolapuutarhan (RP) alueelle. Useat lehtoluontotyyppit on luokiteltu uhanalaisiksi. Vaikutusten arvioinnissa ei ole avattu tai kuvattu kaavasta aiheutuvia vaikutuksia alueella esiintyviin uhanalaisiin luontotyyppihin. Vaikutusten arviointia on tältä osin täydennettävä.

#### **Yhteenveto**

Lapin ELY-keskus katsoo, että asemakaavan ja asemakaavamuutoksen valmisteluaineiston vaiku-

Kaavassa huomioidaan luontodirektiivin ja tiukkaa suojelua vaativat lajit, niiden sijainti ja toimenpiteet niiden elinympäristöjen suojelemiseksi. Näiltä osin kaavaselostusta ja kaavakarttaa on täydennetty. Kaavaselostukseen on täydennetty mihin havainnot perustuvat.

Merkitään tiedoksi.

Lapin ELY-keskuksen ylitarkastaja on tehnyt tarkastuskäynnin kesällä 2022 Majaputaan lajiston osalta, ja todennut ettei kohteessa esiinny kaavaa rajoittavia lajihavaintoja.

Kaava-aluetta on rajattu niin, ettei se ulotu paahteiselle ketoalueelle.

Luontotyyppien rajausta on tarkastettu saatujen selvitysten ja vaikutusten arviointia on täydennetty niiltä osin kaavaselostukseen.



tusten arviointi sisältää puutteita erityisesti pohjavesien ja luontoympäristön osalta. Pohjavesien osalta puutteita on myös kaavamerkinnöissä. Näin ollen ELY-keskuksen näkemyksen mukaan asemakaavan valmisteluaineiston perusteella on epäselvää, onko valmisteluaineistossa suunnittelualueelle esitetty käyttötarkoitus toteutettavissa. ELY-keskus pyytää kuntaa huomioimaan yllä lausutun.

Lausunnon valmisteluun ovat osallistuneet insinööri Anna-Kaisa Puhakka (pilaantuneet maa-alueet), hydrogeologi Anne Lindholm (pohjavesi) sekä ylitarkastaja Heli Lehvola (luontoympäristö) ympäristö ja luonnonvarat - vastuualueelta.

Kaava-aineistoon on tehty tarvittavat lisäykset lausunnon perusteella.

**Meri-Lapin siirtolapuutarhayhdistys 12.8.2022:**

Kaavaselostuksen mukaan suunnittelualueella sijaitsee kolme vanhaa rakennusta, joilla on asemakaavassa sr-1 ja sr-2 -merkinnät. Asuinrakennus on asemakaavassa määritelty rakennustaiteellisesti tai historiallisesti arvokkaaksi rakennukseksi, jota ei saa purkaa tai tehdä sellaisia korjaus- tai muutostöitä, jotka turmelevat julkisivujen, vesikattojen tai porashuoneiden rakennustaiteellista arvoa. Piharakennus ja venesuuli on määritelty arvokkaiksi rakennuksiksi, joita ei saa purkaa ilman rakennuslupataakunnan lupaa. Kaavan laadinnan yhteydessä tarkastellaan rakennusten suojeluarvoa ja muutetaan mahdollisesti suojelumerkintöjä.

Asemakaavan tavoitteena on mahdollistaa alueelle siirtolapuutarha-alue ja suunnittelussa tulisi huomioida myös taloudelliset raamit, jotta alueen perustaminen on mahdollista. Meri-Lapin siirtolapuutarhayhdistys on ilmaissut kiinnostuksensa hyödyntää alueen suojeltuja rakennuksia esimerkiksi yhteistiloina, mikäli niiden kunnostaminen on mahdollista. Rakennukset osoittautuivat kuitenkin yhdistyksen, kaavoittajien ja Tornionlaakson rakennustutkijan yhteisessä katselmuksessa huonokuntoisiksi ja epäkäyttännöllisiksi yhdistyksen käyttöön. Yhdistys katsoo, että rakennusten korjauskustannukset nousevat todennäköisesti kohtuuttomiksi, jolloin vaarantuu koko siirtolapuutarha-alueen perustaminen.

Yhdistys esittää, että suojelumerkintä poistettaisiin huonokuntoisten asuinrakennuksen ja piharakennuksen osalta, jolloin niistä voitaisiin luopua kokonaan ja rakentaa uusi ja käytännöllisempi yhteiskäyttöön tarkoitettu rakennus. Asuin- ja piharakennus eivät myöskään ole alun perin uittoon liittyviä rakennuksia, joten yhdistys toivoo, ettei niiden purkamisen merkittävästi vaaranna uittalueen rakennushistoriallista arvoa. Suuli voitaisiin säilyttää ja kunnostaa osana uittohistoriaa ja merkittävää kulttuuriympäristöä.

Meri-Lapin siirtolapuutarhayhdistys pitää kaavaluonnoksista vaihtoehtoa VE2 parempana, koska se mahdollistaa paremmin ja kustannustehokkaammin alueen hyödyntämisen.

Taloudellisista vaikutuksista (selostuksessa kohta 4.5.2) yhdistys toteaa, että sähköjen lisäksi alueelle pitää tulla vesijohto ainakin yhteistilaan ja lisäksi mahdollisesti muutamia vesiposteja mökkiläisten juoma- ja ruoanlaittokäyttöön. Mikäli luonnonveden käyttö kasteluun ei ole mahdollista, niin alueelle tulisi saada kesävesijohdot kastelua varten. Alueella syntyy myös harmaita vesiä, lähinnä peseytymis- ja ruoanlaittovesiä. Näkisimme, että näiden osalta riittää hallittu imeyttäminen maaperään, jolloin ei tarvittaisi viemärointiä alueelle. Kiinteä viemärointi on tarpeen korkeintaan yhteiskäyttörakennukseen, johon tulee mahdollisesti yhteiset saunatilat.

Esitämme seuraavaa muutosta VE2 asemakaavaluonnokseen:

- tie (ajo-h) palstojen 4-13 välissä siirretään kulkeväksi parkkipaikan puolelle kuten luonnoksessa VE1, palstoille 9 ja 11 kulkeväksi jatketaan venesuulin edestä kulkevaa tietä pieni ”pisto”

#### Kulttuuriarvot

Kaavaselostuksessa mainitaan, että kaava on laadittava siten, että se luo edellytyksiä viihtyisälle elinympäristölle ja alueen luonnonympäristöä ja -arvoja tulee vaalia. Siirtolapuutarha-alue edistää alueen kulttuurimiljöötä lisäämällä alueen viihtyisyyttä ja tukee alueen asukkaiden hyvinvointia lisäämällä virkistysmahdollisuuksia. Siirtolapuutarhatoiminta

Rakennussuojelua on tutkittu kaavaprosessin yhteydessä. Asiaa on avattu kaavaselostuksessa.

Merkitään tiedoksi.

Kaavaprosessin aikana on neuvoteltu kunnallisteknisistä asioista sekä Kemin Energia ja Vesi Oy:n että Lapin ELY-keskuksen kanssa ja kaava-aineistoa on sen pohjalta päivitetty. Pohjavesialueella kaikkea rakentamista ja toimimista rajoittavat vesilaki ja ympäristönsuojelulain pohjaveden pilaa-

Merkitään tiedoksi.

on yhteisöllistä toimintaa ja siirtolapuutarhayhdistys pyrkii edistämään yhteistyötä alueen asukkaiden kanssa, jotta viihtyisyys säilyy.

Liikenne

Yhdistys toivoo, että parkkipaikka Myllyniementien päässä otettaisiin siirtolapuutarha- ja virkistysalueellevierailulle saapuvien käyttöön. Alueelle autolla saapuvia olisi hyvä ohjata ensisijaisesti pysäköimään Myllyniementien päähän, jotta rauhoitettaisiin Leukalantie tarpeettomalta moottoriliikenteeltä. Alueen asukkaat ovat lisäksi olleet huolestuneita teiden pölyämisestä ja muusta haitasta, jota siirtolapuutarhalle suuntautuva liikenne voi aiheuttaa. Myllyniementie on asfaltoitu, joten se on tässäkin suhteessa parempi vaihtoehto alueelle saapumiseksi.

Merkitään tiedoksi.

Kaavaehdotuksessa yleinen pysäköintialue on poistettu ja ylimääräinen ajoneuvoliikenne pyritään ohjaamaan Myllyniemen puolelle.

**MIELIPITEET: 3 kpl**

**VASTINEET:**

Sotisaaren kyläyhdistys 12.8.2022:

Sotisaaren kyläyhdistys ry toimii Kemissä Sotisaaren, Kuivanuoron ja Vähämaan alueella. Yhdistyksen tarkoituksena on toimia yhteydenpitäjänä viranomaisiin, kaupungin luottamushenkilöihin ja tarvittaessa muihin tahoihin asukkaita yhteisesti koskevissa asioissa. Kyläyhdistyksessä oli 139 jäsentä vuonna 2021.

Leukalan siirtolapuutarhan kaava-aineistosta löytyvän luonto- ja kulttuuriarvoselvityksen mukaan siirtolapuutarhan perustaminen entisen maatilan maille on luontevaa, sillä alue on ollut aiemminkin viljelykäytössä. Tästä on syytä olla samaa mieltä.

Sotisaaren kyläyhdistys haluaa pitää esillä sen seikan, että aluetta on mielestämme kehitettävä edelleen sekä Uiton, että laajemminkin kyläyhdistyksen toiminta-alueella vallitsevia arvoja kunnioittaen. Uiton historiaa on syytä vaalia. Alueemme virkistyskäyttö on runsasta, ja toivomme, että sen mahdollisuuksia ei pilata – pikemminkin vahvistetaan. Lisäksi vanhan asuinalueen puistomaisuutta täytyy kunnioittaa.

Todetaan.



<p>Pyydämme kiinnittämään kaavan jatkovalmistelussa huomiota siirtolapuutarhan aiheuttamaan lisääntyvään liikennemäärään. Erityisesti päällystämättömät Leukalantie ja Kuivanuorontie põlisevät runsaasti ja kuluvat herkästi. Toivomme, että selvitetään, voisiko näiden teiden kunnostamisesta tai jopa päällystämisestä olla apua tilanteeseen. Lisäksi voisi olla syytä selvittää, voiko siirtolapuutarhaan suuntautuvaa liikennettä tasata myös Sotisaaren puolelle, esimerkiksi tekemällä parkkitilaa vierailijoille Myllyniemeen, lähelle Majaputaan siltaa. Koska siirtolapuutarha oletettavasti houkuttelee myös vierailijoita, olisi virkistyskäytönkin vuoksi hyvä, että alueelle tehtäisiin kunnolliset opasteet ja sinne vievät kevyen liikenteen väylät olisivat kunnossa.</p>	<p>Sekä Leukalantie että Kuivanuorontie ovat yksityisteitä, joten maanomistajien tasapuolisuuden vuoksi teiden kunnostaminen ja/tai päällystäminen kuuluu tiekunnalle.</p> <p>Ylimääräinen ajoneuvoliikenne pyritään ohjaamaan Myllyniemen puolelle, jonne voimassa olevassa kaavaan on osoitettu yleinen pysäköintialue.</p>
<p><b><u>Yksityishenkilön huomautus/mielipide 20.7.2022:</u></b> Kemin kaupungin suunnitelma siirtolapuutarhan sijoittamisesta Kuivanuoron Leukalaan herättää meissä kyläläisissä monenlaisia ajatuksia ja huolta. Me kun katsomme tätä suunnitelmaa aivan eri näkökulmasta kuin kaavan suunnittelijat ja siirtolapuutarhayhdistys. Asumme vakituisesti suunnitellun alueen välittömässä läheisyydessä ja tiedämme alueen ongelmat, heikkoudet sekä vahvuudet.</p> <p><i><u>Tie ja liikennemäärät sekä pysäköinti</u></i> Suunnitelmaan on kirjattu: <b>"Siirtolapuutarhatoiminnan osalta varmistetaan riittävä pysäköinnin määrä"</b>. Pysäköintitilaa varmasti löytyy mutta oletteko miettineet, mitä jatkuvasti kasvava liikennemäärä merkitsee kapealle Uitontielle, huonosti hoidetulle soratielle eli Kuivanuorontielle jne. Autolla liikkuvat eivät jätä autoaan Myllyniemen sillan toiselle puolelle vaan käyttävät Uitontie-Kuivanuorontie reittiä. Kuivanuorontie on jo nykyisillä liikennemäärillä kovalla rasituksella ja keväästä alkaen isoilla montuilla sekä todella põlyinen soratie, joka meitä tienvarren asukkaita rasittaa. Kesäisin liikennemäärät kasvavat valtavasti, kun joki vetää puoleensa niin kalastajia, mökkiläisiä ja venesatamaan menijöitä. Ovatko</p>	



päättäjät ja suunnittelijat lainkaan pohtineet asiaa saaren vakituisten asukkaiden kannalta, mitä merkitsee liikennemäärien kasvu meidän asumismukavuuteen? Vai onko se toisarvoista kun pitää muualta tuleville järjestää sijainniltaan paras mahdollinen ”virkistysalue”. Sitähän Leukala on, upea paikka joen välittömässä läheisyydessä. Siitä moni maksaisi paljon, jos siitä tontin saisi.

Toimin Sotisaaren kyläyhdistyksen puheenjohtajana 2016 – 2020 ja ko. vuosina kyläyhdistys on useasti informoinut kaupunkia ongelmista kapealla Uitontielä; kesän liikennemäärät, nopeudet, kapea turvaton tieosuus, jonka varrella asuu paljon lapsiperheitä ja Kuivanuorontien huonosta kunnossapidosta, pölystä, montuista jne.

Onko kyläyhdistyksen havainnot jätetty täysin huomioimatta suunnitelmaa laadittaessa ja siten vakituisten asukkaiden tieto ja kokemus alueen ongelmista jätetty täysin vaille huomiota? Edelleenkin tieosuuksien ongelmat ovat toistuva puheenaihe kylätapaamisissa.

Tieasioista on kyläyhdistys järjestänyt kyselyn alueen asukkaille viimeksi vuonna 2015 ja sen tiimoilta pidettiin yhdessä kaupungin teknisen toimen kanssa kyläilta, jossa epäkohtia puitiin.

Kyselyn yhteenveto liitteessä 1

Itsessään jo **Leukalan kota** on aiheuttanut melkoisen liikennemäärien kasvun ja sitä on ympäri vuoden, jopa öiseen aikaan. Kodalle mennään autoilla, mopoilla, mönkijöillä (nopeusrajoituksista piittaamatta) ja öiseen aikaan kyse on juhlinnasta. Onhan kota laitettu hienolle paikalle joen rantaan, joten se vetää kovasti väkeä. Virkistyskäyttöön tarkoitettu kota valitettavasti merkitsee kyläläisille häiriötä öiseen aikaan. Olemme siis jo saaneet esimakua siitä, mitä tarkoittaa rannan virkistyskäyttö. Kaupungin toimesta järjestetty puiden vienti kodalle vain pahentaa tilannetta ja niitä puita sinne viedään todella usein. Eiköhän jokainen pysty polttamansa puut viemään sinne mukanaan ja kaupunki voi lopettaa jo säästösyistä puiden kускаamisen.

Sekä Leukalantie että Kuivanuorontie ovat yksityisteitä, joten maanomistajien tasapuolisuuden vuoksi teiden kunnostaminen ja/tai päällystäminen kuuluu tiekunnalle.

Ylimääräinen ajoneuvoliikenne pyritään ohjaamaan Myllyniemen puolelle, jonne voimassa olevassa kaavaan on osoitettu yleinen pysäköintialue.

Sosiaaliset ym vaikutukset

Suunnitelmaan on kirjattu: **"Kummankin vaihtoehdon sosiaaliset vaikutukset voidaan katsoa olevan positiiviset. Siirtolapuutarhan mahdollistamisen myötä alueen virkistysmahdollisuudet ja elinvoima lisääntyvät"**. Tässä tarkoitetaan, että siirtolapuutarhan väen virkistysmahdollisuudet lisääntyvät. Millä lailla Leukalaan suunniteltu siirtolapuutarha parantaa alueella vakituisesti asuvien ja muiden ulkoilijoiden virkistysmahdollisuuksia? Valitettavasti suunnitelma vain heikentää ainakin kylän vakituisen asukkaiden elinolosuhteita, virkistysmahdollisuuksia ja vaikuttaa negatiivisesti asuinkiinteistöjen arvoon.

Viemäriverkosto

Miten siirtolapuutarhan vesi- ja viemärintiasiat on suunniteltu hoidettavan? Tontilla olevia vuosikymmenet kylmillään olevia vanhoja rakennuksia hyödyntäen? Sen sijaan, että Kemin kaupunki sijoittaa rahoja siirtolapuutarhan perustamiseen ja ylläpitoon toivoisin ennemmin ajattelevan kylän vakituisia asukkaita ja järjestävän meille perusasiat kuntoon kuten 1) asfalttite 2) viemäriverkosto. Kotitaloni on vuodesta 1940 ollut sukuni hallussa ja suurin satsaus kaupungilta sen jälkeen on ollut vesijohto-verkoston rakentaminen taloon 1973. Kivi- ja puu- vanuoro on pohjavesialuetta ja täältä edelleen puuttuu perusasia eli viemäriverkosto. Asukkailta on saatu positiivinen kannanotto verkostoon liittymisen puolesta eli liittymiä löytyisi. Toivoisin, että kaupunki järjestäisi asian tiimoilta kyselyn asukkaille! Asuinalueemme on jäänyt täysin huomiotta kun kaupunkia on kehitetty ja vasta nyt kun Uiton alue siirtyi kaupungille, on huomio kääntynyt tänne jokivarteen. Mutta millä tavalla!

Nyt olisi aika huomioida kyläläisten mielipiteet ja sijoittaa siirtolapuutarha sellaiseen paikkaan, jossa se vähiten häiritsee ympäristöä. Leukalan ja Uiton alue tulisi säilyä sellaisena virkistysalueena, että se olisi kaikkien kaupunkilaisten käytössä eikä sitä olisi annettu vain tietyille ryhmälle käyttöön eli tässä tapauksessa siirtolapuutarha yhdistykselle.

Kaupungin omistamat virkistyskäyttöön tarkoitetut maa-alueet ovat tasapuolisesti jokaisen kuntalaisten käytettävissä. Siirtolapuutarhan yleiset alueet ovat puolijulkista tilaa ja alueen läpi kulkee merkitty virkistysreitti.

Asemakaavaehdotuksessa on ratkottu kunnallistekniset asiat suunnittelualueen osalta. Mielipide lähetetään tiedoksi Kemin Energia ja Vesi Oy:lle sekä kaupungin ympäristötoimialalle.

Kaupungin omistamat virkistyskäyttöön tarkoitetut maa-alueet ovat tasapuolisesti jokaisen kuntalaisen käytettävissä. Siirtolapuutarhan yleiset alueet ovat puolijulkista tilaa ja alueen läpi kulkee merkitty virkistysreitti.





**26 henkilön huomautus 2.8.2022:**

Pidämme ajatusta siirtolapuutarha-alueeksi kaavoittamisesta hyvänä, sillä se tukee hankekuvauksessa A75385/ esitetyn ympärivuotisen kaupunkiviljelyn ja lähiruuan tuottamisen tavoitteita. Siirtolapuutarhat ovat maisemallisesti arvokkaita ja niiden merkitys virkistys- ja viheralueina on kiistaton.

Kaavoituksessa tulee huomioida paitsi hankekuvauksessa A75385 esitetyt tavoitteet, myös siirtolapuutarha-alueiden yhtenäisyys sekä kokonaisilmeen säilyttäminen. Esitämme jo kaavoitusvaiheessa huomioitavaksi Suomen Siirtolapuutarhaliiton pääperiaatteen, jonka mukaan siirtolapuutarhassa harastetaan nimenomaan puutarhan viljelyä. Palstan tulee olla pääosin viljeltyä tai istutettua puilla, penssailla tai kukkakasveilla. Kyseessä ei ole omakotitalon pihamaa eikä palstalla saa näin ollen kasvaa pelkästään nurmea. Olisi tärkeää huomioida yhdyksuntasuunnittelun emeritusprofessori Pekka V. Virtasen siirtolapuutarhan maankäytöllisestä neljän E:n kohdasta *ekologia*: rantojen säästymisen, tarpeellisen liikenteen vähäinen ympäristörasitus, luonnolle ja ympäristölle myönteisten asenteiden muokkaus sekä ympäristöasioiden tiedostaminen.

Siirtolapuutarhan kaavaluonnoksen VE2 osalta esitämme sen hylkäämistä sillä perusteella, että alue on määritelty valtakunnallisesti arvokkaaksi kohteeksi. Merkinnöin sr-1 ja sr-2 suojeltujen rakennusten purkaminen tuhoaisi historiallisen kulttuurimaiseman jokivarsinäkymineen sekä ainutlaatuisen perinneympäristön. Valtakunnallisesti arvokkaan kohteen tuhoaminen ei mielestämme ole millään tavalla perusteltua tai hyväksyttävää.

Rantaan kaavoitetut mökkitontit estävät alueen vapaan virkistyskäytön. Alue on suosittu retkeilykohde, jonka virkistyskäyttöarvo tulee pääosin avoimesta ranta-alueesta. Koska siirtolapuutarha-alue kuuluu kaupungin puistoalueisiin, houkuttelee sen virkistyskäyttö muitakin kuin paikallisia asukkaita. Ranta-alue tulisikin siksi säilyttää rakentamattomana ja kaikille vapaana virkistysalueena, jossa kaupunkiviljelyyn tutustumisen lisäksi kaupungin asukkaat voisivat myös kalastaa, meloa tai sup-lautaila.

Esitetyt asiat on huomioitu sekä kaavamääräyksissä että alueen rakentamistaohjeissa tarpeellisilta osin.

Rakennussuojelua on tutkittu kaavaprosessin yhteydessä. Asiaa on avattu kaavaselostuksessa.

26 HENKILÖN HUOMAUTUS JATKUU .....

Siirtolapuutarhan kaavaluonnoksen VE1 osalta esitämme, että rantatonttien 21 ja 22 vapaata virkistyskäyttöä ei estettäisi. Tässä toimivat samat perustelut kuin kaavaluonnoksen VE2 rantatonttienkin kohdalla. Esitämme, että tontit 21 ja 22 muutetaan ilman rakennusoikeutta oleviksi pienemmiksi viljelypalstoiksi. Tämä mahdollistaisi ranta-alueen yleisen virkistyskäytön ja jättäisi kulttuurihistoriallisesti arvokkaan maiseman yhtenäiseksi.

Painotamme ranta-alueen säilyttämistä kaikille vapaana virkistyskäyttöalueena ja esitämme, että rannassa oleva puisto säilytetään ennallaan.

Muilta osin kaavaluonnoksesta VE1 ei ole huomautettavaa.

Kaupungin omistamat virkistyskäyttöön tarkoitetut maa-alueet ovat tasapuolisesti jokaisen kuntalaisten käytettävissä. Siirtolapuutarhan yleiset alueet ovat puolijulkista tilaa ja alueen läpi kulkee merkitty virkistysreitti.

Asemakaavaehdotuksen mukaisen käytön ei katsota heikentävän alueen virkistyskäyttömahdollisuuksia.





## SIIRTOLAPUUTARHAN ASEMAKAAVAN 1. EHDOTUSVAIHEEN LAUSUNNOT JA NIIDEN VASTINEET

LAUSUNNOT	VASTINEET
<p><b><u>Kemin Energia ja Vesi / kaukolämpö 3.7.2023:</u></b> Kenven kaukolämpöosaston puolesta, siirtolapuutarha on ok. Alueella ei ole kaukolämpöverkkoa.</p>	<p>Todetaan.</p>
<p><b><u>Tornionlaakson museo 3.8.2023:</u></b> <i>Argeologinen kulttuuriperintö</i> Lausunnonaan 27.7.2022 museo edellytti, että alueella tehtäisiin arkeologinen maastotarkastus ennen kaavan valmistumista. Tornionlaakson museon arkeologi kävi virkätönsään tarkastamassa alueen 25.7.2023. Suunnitellun asemakaavan alueelta ei löytynyt uusia muinaismuistolain (295/1963) rauhoittamia kiinteitä muinaisjäännöksiä, joilla olisi vaikutuksia kaavoitukseen. Venesuulin kaakkoispuolelta havaittiin katoksen tai varastorakennuksen jäänteitä. Metsäinen osa alueesta on kauttaaltaan modernin maankäytön muokkaamaa. Metsikössä on runsaasti jäte- ja maanottokuoppia.</p> <p>Koska lähialueen rannoilta on merkkejä sekä rautakautisesta, keskiaikaisesta että myöhemmälle historialliselle ajalle ajoittuvista muinaisjäänöksistä, Tornionlaakson museo haluaa kuitenkin muistuttaa, että muinaismuistolain 14 §:n mukaisesti, jos maata kaivettaessa tai muuta työtä suoritettaessa tavataan kiinteä muinaisjäänös, jota aikaisemmin ei ole tunnettu, on työ kohteen luona keskeytettävä välittömästi ja löydöstä on viipymättä tehtävä ilmoitus joko Museovirastolle tai alueellisen vastuumuseon (Tornionlaakson museo) arkeologille. Niin ikään muinaismuistolain 16 §:n mukaisesti, jos alueelta löydetään muinaisesineeksi epäilty esine, tai sellaisen katkelma, on kaivuu paikalla lopetettava välittömästi ja otettava yhteys joko Museovirastoon tai alueellisen vastuumuseon arkeologiin. Kaikissa työvaiheissa tulee huomioida muinaismuistolain (295/1963) 1 §:n mukaisesti ilman muinaismuistolain nojalla annettua lupaa on muinaisjäänöksen kaivaminen, peittäminen, muuttaminen, vahingoittaminen, poistaminen tai muu kajoaminen kielletty.</p> <p><i>Tornionlaakson museon kanta</i> Koska kyseessä on valtakunnallisesti merkittävä rakennettu kulttuuriympäristö, maankäytön suunnittelussa alueen kulttuurihistoriallisten arvojen vaaliminen on yksi keskeisistä huomioiden otettavista seikoista. Tornionlaakson museon näkemyksen mukaan kaavan vaikutusten arvioinnissa ei ole riittävästi tunnistettu kaavamuutoksen ja suojelumerkintöjen poistamisen vaikutusta valtakunnallisiin alueidenkäyttö-</p>	<p>Merkitään tiedoksi.</p> <p>Asia lisätään huomiona alueen rakentamistapaohjeisiin.</p>

TORNIONLAAKSON MUSEON LAUSUNTO JATKUU....

tavoitteisiin. Suojelumerkintöjen poistaminen Hiltulan pihapiirin rakennuksilta, jotta purkaminen olisi mahdollista, heikentää valtakunnallisesti merkittävän rakennetun kulttuuriympäristön todistusvoimaisuutta.

Venesuulille osoitettu suojelumerkintä sr-3 kaavamääräykseen on asianmukainen. Venesuuli ovat erityinen uittotoimintaan liittyvä rakennustyyppi, joka on verrattain harvinainen. Leukalanpuiston suuli on lisäksi harvinaisen kookas rakennustyyppinsä edustajana.

Tornionlaakson museo toteaa, että esitetty kaavaratkaisu, jossa Hiltulan pihapiirin rakennukset on osoitettu purettaviksi ja tilalle kaavoitetaan pieniä siirtolapuutarhatontteja, on valtakunnallisten alueidenkäyttötavoitteiden sekä maankäyttö- ja rakennuslain mukaisten asemakaavan sisältövaatimusten vastainen kulttuuriympäristön näkökulmasta ja merkitsee rakennetun ympäristön erityisten arvojen hävittämistä.

Rakennukset ovat olleet osa uittotoimintoja eikä niiden aiempi historia tai nykykunto poista sitä. Rakennukset ovat todiste uittotoimintaan liittyneestä monimuotoisesta kulttuuriperinnöstä. Kaavaratkaisu ei siis tue kaikilta osin arvokkaan kulttuuriympäristön säilymistä. Tornionlaakson museo muistuttaa, että Myllyniemen alueella uittotoimintoihin aikoinaan liittyneistä 54 rakennuksesta on jo purettu 34, eli reilusti yli puolet. Tämän vuoksi jokaisen rakennuksen poistaminen heikentää valtakunnallisesti merkittävän alueen todistusvoimaisuutta.

Rakennusten kunto ei ole peruste suojelumerkinnän poistamiselle ja rakennusten purkamiselle. Museo muistuttaa, että maankäyttö- ja rakennuslain 166 § mukaisesti rakennus ympäristöineen on pidettävä sellaisessa kunnossa, että se jatkuvasti täyttää terveellisyyden, turvallisuuden ja käyttökelpoisuuden vaatimukset eikä aiheuta ympäristöhaittaa tai rumenna ympäristöä. Kiinteistön omistajana Kemin kaupunki ei ole pitänyt huolta rakennuksista lain edellyttämällä tavalla. Koska muun muassa rakennusten katteiden korjaaminen on laiminlyöty, on rakennuksista eri aikoina laadittujen selvitysten perusteella nähtävissä, että rakennukset ovat kärsineet erityisesti viime vuosina hoidon puutteesta. Se, että sama tilanne koskee suurta osaa Myllyniemen alueen rakennuskannasta, on ristiriidassa valtakunnallisten alueidenkäyttötavoitteiden kanssa.

Hiltulan rakennuksista laaditun kuntotarkastuksen perusteella on todettavissa, että rakennukset ovat menneet huonoon kuntoon hoidon puutteen vuoksi. Molemmat rakennukset ovat kui-

Hiltulan pihapiirin rakennusten kunto on huono. Ne ovat kuitenkin osaltaan kertomassa alueen kulttuurihistoriasta. Niille on osoitettu 2. kaavaehdotuksessa kohdemerkintä sr/ur: *“Säilytettävä rakennus/uusi rakennus. Kulttuuriympäristön kannalta tärkeä rakennus, jonka säilyttäminen on suositeltavaa ja jota ei saa purkaa, ennen kuin tilalle tulevalle uudisrakennukselle on saatu rakennuslupa. Uudisrakennuksen sopeuttamisessa ympäristöönsä on kiinnitettävä erityistä huomiota ja sen suunnittelussa on noudatettava erillisiä rakentamistapaohjeita.”*

TORNIONLAAKSON MUSEON LAUSUNTO JATKUU...

<p>tenkin alun perin hirsirunkoisia, ja niiden korjaaminen perinteisin menetelmin on yleensä mahdollista. Rakennusten säilyttävä korjaaminen ja rakennusmateriaalien uusiokäyttö tukee kestävä kehityksen ja vastuullisuuden teemoja. Tornionlaakson museon näkemyksen mukaan kaavaratkaisulla tulee mahdollistaa rakennusten säilyminen joko korjaamalla tai muulla tavalla hyödyntämällä kyseisellä paikalla. Esimerkiksi Hiltulan ulkorakennus on edelleen mahdollista korjata kokonaan tai osittain vaikkapa varastotiloiksi. Tämän vuoksi kaavassa ei tule osoittaa olemassa olevien rakennusten tilalle siirtolapuutarhapalstoja, vaan pihapiiri on syytä osoittaa yhteiskäyttöalueeksi ja osoittaa rakennusalat nykyisten rakennusten mukaisesti merkinnällä sr/ur. Museon näkemyksen mukaan ennen purkupäätöksiä tulee selvittää voisiko esimerkiksi päärakennuksen hirsikehään hyödyntää osana yhteiskäyttörakennusta.</p> <p>Lausunnon valmisteluun on osallistunut rakennustutkija Teija Ylimartimo ja korjausrakentamisen asiantuntija Johanna Peuraniemi.</p>	<p>Kaavaprosessin yhteydessä on tutkittu eri vaihtoehtoja Hiltulan rakennusten käytölle. Yhtenä vaihtoehtona on mietitty, että pihapiiri rakennuksineen jäisi siirtolapuutarhan yhteiskäyttörakennuksiksi, mutta näiden on todettu olevan liian suuria tähän tarpeeseen nähden. Lisäksi pienen yhdistyksen talouden ja muiden resurssien kannalta usean vanhan rakennuksen korjaus olisi todennäköisesti liian suuri kuormitus yhdistyksen toiminnalle.</p> <p>2. kaavaehdotuksessa pihapiiri on AO-aluetta ja rakennuksille on osoitettu sr/ur -merkintä. Näin ollen rakennukset voidaan hyödyntää asuinkäyttöön. Tämä mahdollistaa paremmin rakennusten kunnostamisen ja näin ollen niiden säilymisen. Kaavaratkaisulla säilytetään vähintään pihapiiri, joka on osa kokonaisu ympäristöä.</p>
<p><b><u>Meri-Lapin siirtolapuutarhayhdistys 4.8.2023:</u></b></p> <p>Asemakaavassa on osoitettu kaksi pysäköintipaikkaa liikuntaesteisten pysäköinnille. Siirtolapuutarhayhdistys esittää, että alueelle kaavoitettaisiin kaksi pysäköintipaikkaa lisää liikuntaesteisten pysäköinnille, toinen perinteisen alueen puolelle ja toinen modernille alueelle yhteiskäyttöön osoitetun alueen toiseen päähän. Mikäli yhdistykselle annetaan mahdollisuus määrittää alueen säännöissä liikuntaesteisille pysäköintipaikka palstalle tai sen reunaan erityisellä pysäköintiluvalla, niin lisäpysäköintipaikkojen kaavoitusta ei nähdä tarpeellisena.</p> <p>Siirtolapuutarhalle on kaavassa osoitettu Majaputaasta venelaituripaikkoja. Majapudas on matala ja kapea vesistö, jossa on jonkin verran veneliikennettä. Yhdistys toivoo yleisen viihtyvyyden ja turvallisuuden vuoksi, että kaupunki merkitsisi Majaputaan siirtolapuutarha-alueen kohdalta veneliikenteen alhaisen nopeuden alueeksi.</p> <p>Asemakaavaehdotuksessa venesuuli on merkitty suojeltavaksi rakennukseksi, jota ei saa purkaa. Rakentamistaohjeessa määritetään reunaehdot yhteisten rakennusten osalta. Suulista annetaan seuraava sitova ohjeistus: ”Siirtolapuutarhan alueelle jäävä venesuuli jää yhdistyksen käyttöön. Suulin kunnostuksesta ja ylläpidosta vastaa siirtolapuutarhayhdistys”. Siirtolapuutarhayhdistys on esittänyt kaavan valmisteluvaiheessa olevansa kiinnostunut hyödyntämään alueella olevia rakennuksia toiminnassaan, mikäli niiden kunnostus on mahdollista. Yhdistys on tuonut esille eri yhteyksissä, että rakennusten mahdollinen hyödyntäminen edellyttää tarkempaa kuntoarvioita ja realistista</p>	<p>Kaavaehdotuksessa oli osoitettu kaksi sijaintia liikuntaesteisten pysäköinnille, joihin kumpaankin oli mitoitettu kaksi autopaikkaa.</p> <p>2. kaavaehdotuksessa on uusien aluejärjestelyjen vuoksi osoitettu liikuntaesteisten pysäköinti palstojen yhteyteen.</p> <p>Vesialueen nopeusrajoitus ei ole kaavassa ratkaistava asia. Asia välitetään tiedoksi ympäristötoimialalle.</p>



MERI-LAPIN SIIRTOLAPUUTARHAYHDISTYKSEN LAUSUNTO JATKUU...

arviota rakennusten kunnostustarpeista ja korjauskustannuksista.

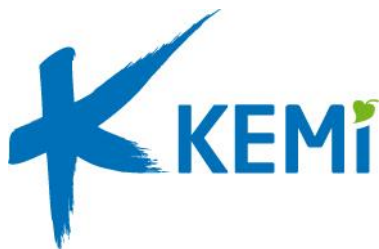
Yhdistys on tutustunut rakennuksiin tarkemmin yhdessä kaavoittajan kanssa 16.5.2022 pidetyllä rakennuskatselmuksella, jossa oli mukana myös Tornionlaakson museon edustaja. Tällöin todettiin silmämääräisesti, että rakennukset ovat huonokuntoisia ja suulin huopakatossa on reikiä sekä lähellä olevat puut heikentävät tilannetta entisestään. Kaavoittaja kertoi tällöin, että Kemin kaupunki teettää kulttuurihistoriallisen selvityksen, jossa arvioidaan rakennusten kuntoa, arvoa ja korjaustarpeita tarkemmin. Kulttuuriympäristöselvityksen perusteella suulin kunto arvioitiin hyväksi, jonka perusteella se olisi mahdollista korjata ja säilyttää. Yhdistys esitti 28.6.2022 valmisteluaineiston lausunnossaan, että suuli voitaisiin säilyttää ja kunnostaa osana uittohistoriaa ja merkittävää kulttuuriympäristöä.

Yhdistys ei ole esittänyt missään vaiheessa, että vastuu suulin kunnostuksesta ja ylläpidosta olisi yksinomaan yhdistyksellä. Asia tuli esille 31.5.2023 pidetyssä kaavoituspalaverissa, jossa olivat mukana yhdistyksen edustajien lisäksi Kemin kaupungilta Paulus Rantajärvi, Mika Tiiri, Miisa Saukkonen ja Saija Alakare. Kaavoittaja kertoi tapaamisessa, että suulin kuntotutkimus on valmistunut ja siinä on todettu mm. kattuhuovan repeytyneen. Paulus Rantajärvi kertoi tapaamisessa, että suuli ja sen korjaus jää yhdistyksen harteille eikä kaupunki tule maksamaan suulin kunnostusta. Rantajärven mukaan ja kuntotutkimuksen raportin mukaan Kemin kaupunki on tullut kiinteistön omistajaksi 90-luvulla, eikä rakennukselle ole tehty ko. aikana mitään kunnostustoimenpiteitä. Rantajärvi esitti myös, että yhdistystä ei veloiteta heti korjaamaan rakennusta, vaan korjaaminen voisi odottaa jopa kymmenen vuotta.

Yhdistyksen jäsenet ovat perehtyneet kuntotutkimuksen raporttiin ja tehneet aistinvaraisia arvioita omilla käynneillään. Näiden arvioiden perusteella suuli on huonokuntoinen: katto vuotaa, rakenteissa on lahovikaa, ja kattolaudat ovat kostuneet. Lahovauriot aiheuttavat selvästi jo nyt hajuhaittaa alueella, mikä mahdollisesti vain pahenee puiden poiston jälkeen. Nykykuntoisena suuli heikentää alueen houkuttelevuutta ja maisema-arvoa, joten kunnostusta ei voi lykätä enää vuosien päähän. Rakennus on osoittautunut kuntotutkimuksen perusteella niin huonokuntoiseksi, että yhdistys ei pysty yksin vastaamaan korjauskustannuksista. Pelkästään noin 600 m<sup>2</sup> vesikatton korjaus tulee olemaan liian arvokas investointi.

Yhdistys toteaa, että suulin kunnostus yhdistyksen resursseilla ei ole mahdollista. Yllä mainitulla perusteilla yhdistys esittää, että suojelumerkintä poistettaisiin myös suulin osalta, jolloin se

Korjauksena ja täsmennyksenä lausuntoon: uitto on loppunut 90-luvun alussa. Alue rakennuksineen on siirtynyt kaupungin omistukseen vuonna 2018.



MERI-LAPIN SIIRTOLAPUUTARHAYHDISTYKSEN LAUSUNTO JATKUU...

voidaan purkaa kokonaan pois alueelta. Suulilla on kuitenkin tärkeä merkitys osana alueen kulttuurihistoriaa, joten mikäli suojelumerkinnän poistaminen ja rakennuksen purkaminen ei ole mahdollista, esitämme että Kemin kaupunki rakennusten omistajana vastaa yhdessä siirtolapuutarhayhdistyksen kanssa suulin kunnostuksesta ja ylläpidosta. Yhdistys haluaa muistuttaa, että alueen omistaja on veloitettu pitämään suojeltu rakennus kunnossa (Maankäyttö- ja rakennuslaki 132/1999 166 §). Korjausvastuu on omistajalla, eikä suulin korjausta voi säilyttää yksinomaan yhdistykselle. Kaupungilla on ollut vastuu kiinteistön kunnossapidosta noin 30 vuotta, ja nähdäksemme on kohtuutonta siirtää vastuu näiden vuosien aikana syntyneistä vahingoista uudelle toimijalle. Suulin korjaus- ja ylläpitokustannukset aiheuttavat liian ison taloudellisen ja työmääräisen rasitteen siirtolapuutarhayhdistyksen jäsenille ja karkottavat palstasta mahdollisesti kiinnostuneet ihmiset, ja näin ollen koko siirtolapuutarhan perustaminen vaarantuu.

#### Rakentamistapaohje

Rakentamistapaohjeessa on esitetty palstojen rakentamisjärjestys kolmessa vaiheessa. Alueella olevat huonokuntoiset piharakennukset sijaitsevat hyvin lähellä 1. vaihetta, joten siirtolapuutarhayhdistys esittää, että perinteisten mökkien alueella oleva 2. vaihe muutetaan ensimmäiseksi rakennettavaksi alueeksi, ja nykyinen 1. vaihe rakennetaan sen jälkeen. Alueen houkuttelevuuden ja rakentamisen sujuvoittamisen vuoksi yhdistys katsoo, että piharakennukset on syytä purkaa mahdollisimman pian kaavan hyväksymisen jälkeen.

Rakentamistapaohjeessa määritetään mökkien julkisivujen väriyksessä sallitut värit. Yhdistyksen jäsenet toivovat enemmän väri vaihtoehtoja moderneihin mökkeihin. Verrattuna perinteisiin mökkeihin, moderneissa on paljon suppeampi väri valikoima käytössä. Yhdistys esittää, että modernien mökkien väri valikoimaan lisättäisiin mustikansininen ja jokin toinen väri käämpi vaihtoehto, esim. terrakotta. Lisäksi yhdistys esittää, että modernien mökkien sävytyksessä sallittaisiin käsittely puunsuojalla, joka harmaannuttaa puupinnan luonnollisesti.

Ohjeessa on annettu määräykset mökkipalstojen aitaamisesta siten, että ”palstojen ympärille tulee rakentaa joko lauta-aita, jonka maksimikorkeus on 1,2 m, tai istuttaa pensasaita, jonka maksimikorkeus on 1,6 m. Aitojen tyyli voi olla vapaa, mutta niiden tulee olla yhteneväiset viereisten palstojen kanssa ja soveltaa alueen yleisilmeeseen”. Yhdistyksen mielestä esitetty ohjeistus palstojen rajaamisesta on liian salliva. Alueen yhteneväisyyden kannalta olisi parempi, että palstat rajataan puuaidalla ja palstan sisäpuolelle voi istuttaa halutessaan pensas-

Suuli jää siirtolapuutarhan alueelle suojeltuna rakennuksena. Yhdistyksen kanssa 5.10.2023 pidetyssä kokouksessa on keskusteltu rakennuksen käytöstä ja mahdollisista korjausavustuksista.

Palstojen sijoittelu on muuttunut osittain 2. kaavaehdotuksessa ja niiden rakentamisjärjestystä on arvioitu ja tämä on esitetty rakentamistapaohjeissa.

Puunsuojakäsittelyn voidaan katsoa noudattavan rakentamistapaohjeita.

Rakennustapaohjeen väriytykset on suunniteltu alueiden selkeyden ja yhtenäisyyden muodostamiseksi. Perinteisen alueen sallittu väri skaala on laaja, ja se edustaa siirtolapuutarhoille ominaista tyyliä. Modernin alueen halutaan selkeästi erottuvan perinteisestä ja väreiksi on valittu modernia tyyliä edustava sävyt.

MERI-LAPIN SIIRTOLAPUUTARHAYHDISTYKSEN LAUSUNTO JATKUU...

<p>aidan. Yhdistys esittää, että rakentamistapaohjetta muutetaan aidan osalta siten, että jokaisen palstan ympärille tulee rakentaa lauta-aita, jonka maksimikorkeus on 1,2 m. Lisäksi yhdistys esittää, että maininta pensasaidan istuttamisesta poistetaan kokonaan rakentamistapaohjeesta ja yhdistys määrittää palstalle istutettavan pensasaidan korkeuden, tyyppin ja sallitut kasvilajit alueen säännöissä.</p>	<p>Rakentamistapaohjetta on tarkennettu aitojen osalta.</p>
<p><b>Lapin Ely-keskus 15.8.2023:</b> Lapin ELY-keskus on kaavan valmisteluaineistosta 12.8.2022 antamassaan lausunnossa kiinnittänyt huomiota erityisesti pohjavesiä koskevien vaikutusten arvioinnin ja kaavamerkintöjen puutteisiin. ELY-keskus toteaa asemakaavaehdotuksesta seuraavaa:</p> <p><b>Yleistä</b> ELY-keskus kiinnittää huomiota kaavan nimeen. Kaavoituksen kohdistuessa osittain voimassa olevan asemakaavan alueelle ja osittain asemakaavoittamattomalle alueelle, tulisi kaavan nimi olla ELY-keskuksen näkemyksen mukaan Siirtolapuutarhan asemakaavan muutos ja laajennus. Kaavan nimi tulisi olla yksiselitteinen ja yhtäläisesti muotoiltu sekä kaavassa että siihen liittyvässä selostuksessa.</p> <p>ELY-keskus kiinnittää huomiota siihen, että kaavaselostus sisältää ristiriitaista tietoa suunnittelualueen koosta. Kaavaselostuksen kohdassa 1.2 kaavoitettavan alueen kooksi ilmoitetaan noin 2,73 ha ja myöhemmin selostuksen kohdassa 3.1 kaavoitettavan alueen kooksi ilmoitetaan noin 1,3 ha.</p> <p><b>Asemakaavan sisältövaatimukset ja vaikutusten arviointi</b> Asemakaavan sisältövaatimuksista säädetään MRL 54 §:ssä. MRL 9 §:n mukaan kaavan tulee perustua kaavan merkittävät vaikutukset arvioimaan suunnitteluun ja sen edellyttämiin tutkimuksiin ja selvityksiin.</p> <p><i>Pohjavesi</i> Kaavaselostusta on täydennetty Kuivanuoron (1224002) muun vedenhankintaan soveltuvan pohjavesialueen (2-luokka) osalta, mutta Lapin ELY-keskus katsoo, että pohjavesiolosuhteiden kuvaus ja etenkin vaikutusten arviointi on edelleen jäänyt erittäin suppealle tasolle, kun ottaa huomioon, että kaavaselostuksen taustamateriaalina on ollut käytettävissä Kuivanuoron ja Takaniitty-Kaijanharjun A ja B pohjavesialueiden suojelusuunnitelma (FCG, 29.1.2015). Lapin ELY-keskus pitää hyvänä, että pohjaveden suojelun näkökohtia on pyritty huomioimaan kaavamääräyksin, mutta katsoo, että kaavamääräyksistä puuttuu edelleenkin viittaus ympäristönsuojelulakiin ja vesilakiin, jotka muodos-</p>	<p>Kaava-aineistoa on täydennetty mainituilta osin.</p>

LAPIN ELY-KESKUKSEN LAUSUNTO JATKUU....

tavat lainsäädännöllisen lähtökohdan pohjavedensuojelulle, ja siten rajoittavat kaikkea toimintaa luokitelluilla pohjavesialueilla.

#### *Pilaantuneet maa-alueet*

Lapin ELY-keskus edellytti 12.8.2022 antamassaan lausunnossa, että mikäli kaavaehdotuksessa päädytään VE2:n mukaiseen järjestelyyn, siirtolapuutarha-alueiden 1–2 maaperän mahdollinen öljypilaantuma tulee selvittää ja tältä osin tulee kaava-aineiston liitteenä olevaa Ramboll Finland Oy:n 2.2.2022 laatimaa maaperän pilaantuneisuustutkimusta täydentää.

Kaavaselostuksen mukaan asemakaavaehdotuksen pohjaksi on valittu asemakaavaluonnos VE2. Pihapiirin rakennukset tullaan todennäköisesti kaavan myötä purkamaan ja tilalle rakentuu siirtolapuutarhan mökkipalstoja. Maaperän lisätutkimuksia ei ole tehty eikä pilaantuneisuustutkimusta ole täydennetty. Lapin ELY-keskuksen lausunnosta annetun vastineen mukaan kaavaan on merkitty määräys pilaantuneiden maiden jatkotutkimuksia varten. Maaperän jätteisyyteen ja mahdolliseen pilaantuneisuuteen on kaavassa otettu kantaa kaavamääräyksellä, jonka mukaan: *Maaperän jätteisyyttä ja mahdollista pilaantuneisuutta tulee tarkkailla siirtolapuutarhan rakentamistoimenpiteiden yhteydessä. Mikäli alueella todetaan jätettä tai aistivaraisesti poikkeavaa hajua/ulkonäköä, maaperän haitta-ainepitoisuudet tulee tutkia tarkemmin. Mahdolliset jätteet tulee toimittaa luvanvaraiseen vastaanottoaikkaan. Maaperän pilaantuneisuusselvityksessä (Siirtolapuutarha Uitto, maaperän pilaantuneisuusselvitys, 2022) todetuilla kynnyсарvomaiden alueilla tapahtuvista kaivuutöistä on informoitava Lapin ELY-keskusta.*

Lapin ELY-keskus huomauttaa, että pilaantuneisuusselvityksessä on kiinnitetty huomiota siihen, että tehty tutkimuspisteverkko on melko harva verrattuna kiinteistön kokoon ja että tutkimuspisteet on sijoitettu lähtötietojen perusteella mahdollisille riskialueille. On mahdollista, että tutkimuspisteiden välissä esiintyy pilaantuneisuutta/jätteellisyyttä, jota ei ole havaittu tehtyjen tutkimusten yhteydessä. Lisäksi mahdollisesti purettavien rakennusten pihapiirissä olevan öljysäiliön alueella maaperässä voi olla öljypilaantuneisuutta. Lapin ELY-keskus katsoo, että kaavamääräystä tulee muuttaa seuraavasti: *Maaperän jätteisyyttä ja mahdollista pilaantuneisuutta tulee tarkkailla siirtolapuutarhan rakentamistoimenpiteiden yhteydessä. Mikäli alueella todetaan jätettä tai aistivaraisesti poikkeavaa hajua/ulkonäköä, maaperän haitta-ainepitoisuudet tulee tutkia tarkemmin ja tehdä valtioneuvoston asetuksen (214/2007) 2 § mukainen pilaantuneisuuden ja puhdistustarpeen arviointi.*

Pohjavesiasioita on täsmennetty kaava-aineistoon.

Kaavaan on lisätty määräys, että AO-alueella tapahtuvien rakennustöiden yhteydessä maaperän mahdollinen öljypilaantuma tulee selvittää.

LAPIN ELY-KESKUKSEN LAUSUNTO JATKUU...

*Maaperän pilaantuneisuusselvityksessä (Siirtolapuutarha Uitto, maaperän pilaantuneisuusselvitys, 2022) todetuilla kynnyksarvopitoisuuksien ylittävillä maa-alueilla sekä mahdollisesti muilla kaivutöiden yhteydessä havaittavilla pilaantuneilla maa-alueilla tapahtuvista kaivutöistä on oltava viipymättä yhteydessä Lapin ELY-keskukseen. Mahdolliset jätteet tulee toimittaa luvanvaraiseen vastaanottoaikaan.*

#### **Luontoympäristö**

Alueella esiintyviä huomionarvoisia kasvilajeja koskevat kaavamerkinnot ja määräykset ovat riittäviä. Lapin ELY-keskus kiinnittää huomiota kuitenkin edelleen kelluvista laitureista huomionarvoisiin vesikasveihin kohdistuviin vaikutuksiin. Kaava-asiakirjojen mukaan kaavoitettavalla alueella ei ole laadittu kartoitusta koskien huomionarvoista vesikasvillisuutta, vaan kaava-asiakirjojen tiedot perustuvat ainoastaan olemassa oleviin tietoihin. Koska kysymyksessä on tiukkaa suojelua edellyttävistä luontodirektiivin liitteen IV kasvilajeista (lietetatar ja upossarpio), tulee ranta-alueen nykytilan tiedot päivittää huomionarvoisen vesi- ja rantakasvillisuuden osalta sekä ottaa tulokset huomioon vaikutusten arvioinnissa. Lapin ELY-keskus katsoo, että kelluvatkin laiturit saattavat heikentää lietetattaren, uossarpion sekä paunikon elinympäristöjä laiturin kiinnitysrakenteiden sekä laiturin varjostamisen vuoksi.

#### **Rakennettu kulttuuriympäristö**

Suunnittelualue sijaitsee valtakunnallisesti merkittävässä rakennetussa kulttuuriympäristössä (Lapin uitto- ja savottatukikohtat, Myllyniemen sortteeritukikohta, RKY2009). ELY-keskuksen näkemyksen mukaan alueen maankäytön suunnittelussa tulee ottaa huomioon valtakunnalliset alueidenkäyttövoitteet siten, että rakennettua kulttuuriympäristöä tulee vaalia eikä niihin liittyviä erityisiä arvoja saa heikentää tai hävittää. ELY-keskus toteaa, että esitetty kaavaratkaisu ei ota riittävästi huomioon kulttuuriympäristön näkökulmasta uiton toimintaan liittyviä historiallisia arvoja, koska uittoperinteen kokonaisuuteen liittyvien rakennusten suojelumerkintöjä ollaan poistamassa. ELY-keskus katsoo, että kaavassa tulisi turvata nykyisessä asemakaavassa suojeltujen rakennusten säilyminen suojelumerkinnoin. Lisäksi ELY-keskus toteaa, että venesuulille osoitettu suojelumerkintä (sr-3) on asianmukainen.

#### **Yhteenveto**

Lapin ELY-keskus pyytää Kemin kaupunkia huomioimaan edellä lausutun ja toteaa, että vaikka asemakaavaehdotuksessa on pääosin otettu huomioon ELY-keskuksen kaavan valmisteluaineistosta antama lausunto, ehdotus sisältää vielä puutteita, jotka tulisi korjata ennen asemakaavan hyväksymistä.

Kaavaratkaisu on muuttunut.  
Kaavamääräyksiä on täydennetty mainituilta osin.

Majaputaan alueelle on tehty loppukesällä 2023 inventointi vesikasvillisuuden osalta. Inventoinnissa todetut asiat on otettu huomioon ja kaava-aineistoa on täsmennetty. Huomionarvoisia kasvilajeja ei sijoitu vl-alueelle.

Kaavaratkaisu on muuttunut. Hiltulan rakennuksille on osoitettu museon lausunnossa ehdotettu sr/ur-merkintä.





## Siirtolapuutarhan asemakaavan 2. ehdotusvaiheen lausunnot ja muistutus sekä niiden vastineet

LAUSUNNOT (3 KPL):	VASTINEET:
<p><b>Lapin Ely-keskuksen lausunto 17.1.2024:</b> Lapin ELY-keskus on edellisestä kaavaehdotuksesta 15.8.2023 antamassaan lausunnossa kiinnittänyt huomiota mm. kaavan nimeen, pohjavesiä koskevaan kaavamerkintään, vaikutusten arviointiin pilaantuneiden maa-alueiden ja luontoympäristön osalta sekä rakennetun kulttuuriympäristön huomiointiin. ELY-keskus lausuu asemakaavaehdotuksesta seuraavaa:</p> <p><b>Asemakaavan sisältövaatimukset ja vaikutusten arviointi</b> Asemakaavan sisältövaatimuksista säädetään MRL 54 §:ssä. MRL 9 §:n mukaan kaavan tulee perustua kaavan merkittävät vaikutukset arvioivaan suunnitteluun ja sen edellyttämiin tutkimuksiin ja selvityksiin.</p> <p><i>Pilaantuneet maa-alueet</i> Kaavaehdotuksessa erillispientalojen korttelialueeksi (AO) osoitetulla alueella sijaitsevien Hiltulan rakennusten pihapiirissä sijaitsee vanha maanalainen lämmitysöljysäiliö, jonka alueella maaperässä voi olla öljypilaantuneisuutta. Tätä koskien pilaantuneita maa-alueita koskevaa kaavamääräystä on täydennetty lauseella: <i>AO-alueella tapahtuvien rakennustöiden yhteydessä maaperän mahdollinen öljypilaantuma tulee selvittää.</i> Lapin ELY-keskus katsoo, että em. asemakaavamääräyksen lisäys on toistoa jo aikaisempaan asemakaavamääräykseen ja voidaan tarpeettomana poistaa. Lapin ELY-keskus esittää tarkennusta em. kaavamääräykseen siten, että maaperän jätteisyyttä ja mahdollista pilaantuneisuutta tulee tarkailla koko kaava-alueella.</p> <p><i>Luontoympäristö</i> Kaavaselostuksessa on mainittu, että vesikasvien osalta on tehty Majaputaan uhanalaisten kasvien päivitysinventointi, joka olisi liitteessä 9. Lausuttavassa aineistossa ei kuitenkaan ole esitetty liitettä 9 lainkaan eikä vaikutusten arviointia ole päivitetty. Näin ollen Lapin ELY-keskus katsoo, ettei suojellisesti arvokkaiden lietetattaren ja upossarpion nykytilaan ole tullut sellaista uutta tietoa, jotta esitetty kaavaehdotus olisi mahdollinen kaavamerkinnän vl osalta. Kaavaehdotusta on suojellisesti arvokkaiden lietetattaren ja upossarpion osalta vielä täydennettävä edellä mainitut puutteet huomioiden.</p>	<p>Kaavamääräystä päivitetään.</p> <p>Vastine seuraavan lausunnon kohdalla.</p>



Lapin Ely keskuksen lausunto jatkuu...

<p><b>Yhteenveto</b></p> <p>Lapin ELY-keskus pyytää Kemin kaupunkia huomioimaan edellä lausutun ja toteaa, että vaikka asemakaavaehdotuksessa on pääosin otettu huomioon ELY-keskuksen asemakaavam muutoksen ja laajennuksen aiemmasta kaavaehdotuksesta antama lausunto, ehdotus sisältää vielä puutteita erityisesti uhanalaisiin kasveihin kohdistuvien vaikutusten arvioinnin osalta, jotka tulisi korjata ennen asemakaavan hyväksymistä.</p> <p>Lausunnon valmisteluun on osallistunut ympäristötarkastaja Anna-Kaisa Puhakka (pilaantuneet maa-alueet), ylitarkastaja Heli Lehvola (luontoympäristö), ylitarkastaja Riku Tapio (rakennettu kulttuuriympäristö) sekä hydrogeologi Anne Lindholm (pohjavesi) ympäristö ja luonnonvarat -vastuualueelta.</p>	
<p><b><u>Lapin Ely-keskuksen täydennys lausuntoon 19.1.2024:</u></b></p> <p>Lapin elinkeino-, liikenne- ja ympäristökeskukselta (ELY-keskus) on pyydetty täydennystä otsikon mukaisesta asemakaavan muutoksesta ja laajennuksesta 17.1.2024 annettuun lausuntoon. ELY-keskus kiinnitti aiemmassa lausunnossa huomiota lausuttavasta aineistosta puuttuneeseen uhanalaisten kasvien päivitysinventointiin. Kemin kaupunki on toimittanut uhanalaisten kasvien päivitysinventoinnin ELY-keskukselle 18.1.2024. Lapin ELY-keskus täydentää kaavaehdotuksesta antamaansa lausuntoa seuraavasti:</p> <p><b>Asemakaavan sisältövaatimukset ja vaikutusten arviointi</b></p> <p><i>Luontoympäristö</i></p> <p>Kaavaselostuksen liitteenä on esitetty suojelullisesti huomion arvoisten vesikasvilajien päivitysinventointi, jonka mukaan kaavamerkinnän vl-alueella aiemmin havaittua lietetatarta ei ollut enää havaittu päivitysinventoinnissa. Lapin ELY-keskus katsoo, että alueen nykytila on selvitetty riittävällä tavalla ja kyseisen kaavamerkinnän ei arvioida ehdotuksen mukaisesti esitettynä aiheuttavan vaikutuksia lietetataraan. Lapin ELY-keskus esittää, että päivitysinventoinnin tiedot vietäisiin Laji.fi -järjestelmään, jotta järjestelmän tiedot pysyisivät ajantasaisina.</p> <p><b>Yhteenveto</b></p> <p>Lapin ELY-keskus pyytää Kemin kaupunkia huomioimaan edellä lausutun ja sekä aiemmassa lausunnossa todetun.</p> <p>Lausunnon valmisteluun on osallistunut ylitarkastaja Heli Lehvola (luontoympäristö) ympäristö ja luonnonvarat -vastuualueelta.</p>	<p>Todetaan. Päivitysinventoinnin tiedot viedään Laji.fi -järjestelmään.</p>



**Meri-Lapin siirtolapuutarhayhdistys 17.1.2024:**

**KARTTA, ASEMAKAAVAEHDOTUS JA ASEMAKAAVAMÄÄRÄYKSET**

Siirtolapuutarhayhdistys toteaa, että esitetty kaavaratkaisu, jossa Hiltulan pihapiiri rakennuksineen on osoitettu AO erillispientalojen korttelialueeksi ja venesuuli sr-3 suojelumerkinällä ei ole kokonaisuuden kannalta paras mahdollinen ratkaisu. Asemakaavaehdotus heikentää siirtolapuutarha-alueen houkuttelevuutta ja toimintaedellytyksiä.

Uittotoiminta on loppunut 90-luvulla, jonka jälkeen rakennusten kunnossapito ja korjaaminen on laiminlyöty aikaisemman yksityisen omistajan ja 2018 vuodesta lähtien Kemin kaupungin toimesta. Museo on lausunnossaan todennut, että ”rakennuslain 166 § mukaisesti rakennus ympäristöineen on pidettävä sellaisessa kunnossa, että se jatkuvasti täyttää terveellisyyden, turvallisuuden ja käyttökelpoisuuden vaatimukset eikä aiheuta ympäristöhaittaa tai rumenna ympäristöä. Kiinteistön omistajana Kemin kaupunki ei ole pitänyt huolta rakennuksista lain edellyttämällä tavalla. Koska muun muassa rakennusten katteiden korjaaminen on laiminlyöty, on rakennuksista eri aikoina laadittujen selvitysten perusteella nähtävissä, että rakennukset ovat kärsineet erityisesti viime vuosina hoidon puutteesta. Se, että sama tilanne koskee suurta osaa Myllyniemen alueen rakennuskannasta, on ristiriidassa valtakunnallisten alueidenkäyttötavoitteiden kanssa.”

Siirtolapuutarhayhdistys on teettänyt venesuulin katosta ulkopuolisen arvioijan kuntotarkastuksen ja arvion korjauskustannuksista. Kuntotarkastuksessa selvitettiin kokonaisvaltaisesti kohteen vesikattojen, sadevesijärjestelmien ja kattovarusteiden ajankohtainen kunto sekä kiinnitettiin huomioita mahdollisiin akuutteihin vuotoihin, muihin korjaustoimenpiteisiin ja vaativiin puutteisiin. Kuntoraportissa todetaan mittavia vaurioita kattorakenteissa sekä pahoja hajuhaittaa aiheuttavia vaurioita muissakin rakennuksen osissa. Venesuulin katon kustannus peltikatteella arvioitiin olevan noin 69 000 €. Selvityksen perusteella yhdistys toteaa, että se ei pysty, eikä tule vastaamaan suulin korjauksesta. Suulin korjaus ja ylläpitokustannukset aiheuttavat liian ison taloudellisen ja työmäärällisen rasitteen yhdistykselle. Kemin kaupungin rakennusten omistajana tulee vastata suulin kunnostuksesta ja ylläpidosta. Lisäksi yhdistys haluaa muistuttaa, että kaupunki ei missään vaiheessa ole puhunut rahallisesta avustuksesta yhdistykselle, ainoastaan avusta rahoituksen hakemisessa ulkopuolisilta tahoilta ym. (Kaupungin vastine yhdistyksen lausuntoon, liite 5, sivu 5/8: ”Suuli jää siirtolapuutarhan alueelle suojeltuna rakennuksena. Yhdistyksen kanssa 5.10.2023 pidetyssä kokouksessa on keskusteltu rakennuksen käytöstä ja mahdollisista

Kuten aiemmin on todettu, suuli jää kaupungin omistukseen siirtolapuutarhan alueelle suojeltuna rakennuksena. Suulin jatkokäyttö ja kunnostus jää myöhemmin ratkaistavaksi kaavan ulkopuolisena asiana.



## Meri-Lapin siirtolapuutarhayhdistyksen lausunto jatkuu...

korjausavustuksista.”)

Hiltulan tontti on erotettu erillispientalojen korttelialueeksi, rakennuksilla on kaavaehdotuksessa merkintä sr/ur, säilytettävä rakennus/uusi rakennus. ”Kulttuuriympäristön kannalta tärkeä rakennus, jonka säilyttäminen on suositeltavaa ja jota ei saa purkaa, ennen kuin tilalle tulevalle uudisrakennukselle on saatu rakennuslupa. Uudisrakennuksen sopeuttamisessa ympäristöönsä on kiinnitettävä erityistä huomiota ja sen suunnittelussa on noudatettava erillisiä rakentamistapaohjeita.” Kaavan merkintä sr/ur mahdollistaa sen, että Hiltulan suojeltujen rakennusten tilalle voidaan rakentaa uusi rakennus asuinkäyttöön. Lisäksi tontille on osoitettu rakennusala uudisrakennukselle, mikä mahdollistaa käsittääksemme esimerkiksi autotallin rakentamisen.

Siirtolapuutarhayhdistyksen mielestä Hiltulan tontin erottaminen ei ole kokonaisuuden ja yhteisöllisyyden edistämisen kannalta hyvä ratkaisu. Alueen erottaminen asuintontiksi rikkoo alueen yhteneväisyyden, eikä edistä alueen kulttuurihistorian säilymistä. Tontin ostajaa ei veloiteta kunnostamaan ja säilyttämään alkuperäisiä rakennuksia. Tontin ostajalle ei ole määrätty rakentamis-/kunnostusvelvoitetta, jonka takia ei ole mitään takeita siitä, että ostaja huolehtii rakennusten korjaamisesta kohtuullisessa ajassa. Pidämme erittäin huolestuttavana sitä, että tontin ostajalla ei vaikuta olevan samoja velvoitteita, kuin siirtolapuutarhayhdistyksellä. Mielestämme tontin haltijan tulee noudattaa alueella samoja maankäytön, rakentamisen, pohjavesialueen, luontoympäristön ja kulttuuriympäristön osalta annettuja asemakaavamääräyksiä, kuin siirtolapuutarhayhdistyksenkin. Siirtolapuutarhayhdistyksellä on lisäksi alueelle selkeät järjestyssäännöt, jotka koskevat esim. moottoriajoneuvojen käyttämistä, melua aiheuttavaa toimintaa, lemmikkieläimiä ym. AO-alue sijoittuu aivan siirtolapuutarha-alueen viereen, joten myös omakotitontin omistajan tulisi sitoutua näihin yhteisiin järjestyssääntöihin. Siirtolapuutarhayhdistys toteaa, että em. seikat tulisi huomioida jo kaavoitusvaiheessa ja täydentää vaatimuksia kaavaan sekä rakentamistapaan. Esitämme, että Hiltulan tontin osalta asemakaavaa täydennetään ja lisätään AO-alueelle tontin haltijaa sitova rakentamis-/kunnostusvelvoite tietyllä aikavälillä. Lisäksi esitämme, että kaavaan tarkennetaan AO-aluetta koskevan samat jätevesi- ja pohjavesialuemääräykset, kuin siirtolapuutarhan aluetta.

#### KAAVASELOSTUS – 2. ehdotusvaihe 11/2023

Siirtolapuutarhan asemakaavan muutos ja laajennus s. 32/42 toisessa kappaleessa maininta ”RP-alueelle on osoitettu erik-

Kaavaprosessissa on tutkittu toimintojen järjestelyä alueen kulttuurihistoria huomioiden ja eri vaihtoehtoja on punnittu viranomaisten näkemykset huomioiden. Kaavaratkaisu edistää alueen kulttuurihistorian säilymistä, sillä se mahdollistaa Hiltulan pihapiirin säilymisen tai vaihtoehtoisesti alueen täydentämisen tyyliltään uiton kokonaisuuteen sopivaksi.

Kaavamääräykset on käyty läpi yhdessä mm. Lapin ELY-keskuksen edustajien kanssa ja niiden voidaan katsoa olevan tarkoituksenmukaisia ympäristön kannalta toimintoihin nähden (asuminen vs. siirtolapuutarhatoiminta).

AO-aluetta koskee tavanomaiset asumiseen ja elämiseen liittyvät säännöt, ja toimintojen katsotaan sopivan yhteen. Lähi-alueelle sijoittuu asumista, minkä vuoksi Hiltulan pihapiirin osoittaminen asumiselle on luontevaa. Hiltula on alun perin ollut asuinrakennus.

Tontin haltijaa ei voida kaavassa velvoittaa yhdistyksen esittämiin vaatimuksiin.



## Meri-Lapin siirtolapuutarhayhdistyksen lausunto jatkuu....

seen rakennusala (y) siirtolapuutarhayhdistyksen yhteisrakennukselle, jolle rakennusoikeutta on osoitettu 100 k-m<sup>2</sup>. Lisäksi yhdistyksen yhteiskäyttöön on osoitettu alueella sijaitseva vanha venesuuli (sr-3).

Rakentamistapaohjeisiin on määrätty, että suuli jää yhdistyksen käyttöön ja sen kunnostuksesta ja korjauksesta vastaa yhdistys. Muita yhteisille alueille jääviä piha- ja huoltorakennuksia saa rakentaa alueelle enintään 75 k-m<sup>2</sup>.” Siirtolapuutarhayhdistys ei ole sitoutunut vastaamaan suulin korjauksesta ja lause ”Rakentamistapaohjeisiin on määrätty, että suuli jää yhdistyksen käyttöön ja sen kunnostuksesta ja korjauksesta vastaa yhdistys” tulee poistaa kaavaselostuksesta.

Selostuksen kohdassa 5.1.1 asemakaavaratkaisu todetaan seuraavaa ”kaavamuutosaluetta laajennettiin 0,4 ha alueella suunnittelualueen kaakkoispuolelle. Laajennuksella taataan siirtolapuutarhan palstojen riittävyys tuleville vuosikymmenille ja laajennuksen myötä palstat saatiin sijoiteltua alueelle luontevammin.” Ko. kohtaa täydentävissä rakentamistapaohjeissa esitetään palstojen rakentamisjärjestys 1 ensimmäisenä rakennettava osuus, 2 toisena rakennettava osuus ja 3 viimeisenä rakennettava osuus. Selostuksen ja rakentamistavan perusteella jää epäselväksi perinteisen ja modernin alueen käytettävyyden alkuvaiheessa. Ihmettelemme mitä tarkoitetaan laajennusosan riittävydellä tuleville vuosikymmenille. Tarkoitetaanko tällä, että alueen laajentaminen modernille alueelle tulee mahdolliseksi vasta myöhemmin, jopa vuosikymmenien päästä. Siirtolapuutarhayhdistyksen näkemys on, että sekä perinteinen että modernialue on käytettävissä heti alkuvaiheessa ja rakentaminen mahdollista 1 ja 2 vaiheiden mukaisesti. Pyydämme tarkentamaan ohjeistusta siltä osin, että palstojen rakentaminen sekä perinteisellä ja modernilla alueella on mahdollista aloittaa yhtä aikaa noudattaen annettua rakentamisjärjestystä.

#### **RAKENTAMISTAPAOHJEET (liite 8)**

Rakentamistapaohjeessa pohjavesimääräyksissä mainitaan, että ”maaperän jätteisyttä ja pilaantuneisuutta tulee tarkkailla siirtolapuutarhan rakentamistoimenpiteisen yhteydessä. Mikäli alueella todetaan jätettä tai aistinvaraisesti poikkeavaa hajua/ulkonäköä, maaperän haitta-ainepitoisuuden tulee tutkia tarkemmin ja tehdä valtioneuvoston asetuksen (214/2007) 2 mukainen pilaantuneisuuden ja puhdistustarpeen arviointi. Maaperän pilaantuneisuusselvityksessä todetuilla kynnysarvopitoisuuksien ylittävillä maa-alueilla sekä mahdollisesti muilla kaivutöiden yhteydessä havaittavilla pilaantuneilla maa-alueilla tapahtuvista kaivutöistä on oltava

Kaavaselostukseen oli jäänyt vanhaa tietoa. Suulin osalta pätee rakentamistapaohjeisiin kirjattu: Siirtolapuutarhan alueelle jäävä venesuuli on mahdollista ottaa siirtolapuutarhayhdistyksen käyttöön. Kaavaselostusta päivitetään vastaamaan rakentamistapaohjeita.

Rakentamistapaohjeet vastaavat siirtolapuutarhayhdistyksen näkemystä. Sekä perinteisen että modernin rakentamisen alueet on mahdollista ottaa käyttöön heti alkuvaiheessa numerojärjestyksen mukaisesti.

Laajennusosan riittävydellä tarkoitetaan, että alueen laajentamisella pystyttiin osoittamaan siirtolapuutarhalle enemmän tilaa.





Meri-Lapin siirtolapuutarhayhdistyksen lausunto jatkuu....

<p><i>viipymättä yhteydessä Lapin ELY-keskukseen. Mahdolliset jätteet tulee toimittaa luvanvaraiseen vastaanotto-paikkaan.</i> Siirtolapuutarhayhdistyksen mielestä rakentamisaikana esiin tulevien mahdollisten pilaantuneiden maa-ainesten tutkimista ja puhdistusta ei voi velvoittaa yksinomaan tontin haltijalle. Kemin kaupungilla kiinteistön omistajana on ollut ja on edelleen vastuu selvittää mahdolliset rakentamistoimenpiteiden yhteydessä eteen tulevat pilaantuneet maa-ainekset, teettää vaadittavat selvitykset, hoitaa mahdolliset maaperän puhdistustoimenpiteet sekä toimittaa mahdolliset jätteet vastaanottopaikalle.</p>	<p>Mikäli rakentamisen aikana tulee ilmi, että maaperä saattaa olla pilaantunut, teettää kaupunki kustannuksellaan tarvittavat tutkimukset ja mahdollisen maaperän puhdistamisen.</p>
<p><b>Tornionlaakson museon lausunto 19.1.2024:</b> Edellisen nähtävillä olon jälkeen Siirtolapuutarhan asemakaavan muutos- ja laajennusehdotusta on muutettu annettujen lausuntojen perusteella. Hiltulan pihapiiri on muutettu <i>Erillispientalojen korttelialueeksi (AO)</i> ja rakennusten säilyminen on mahdollistettu osoittamalla ne sr/ur -merkinnällä. Venesuuli on edelleen osoitettu suojeltavaksi merkinnällä sr-3. Alueen rakentamistapaohjeita on päivitetty muun muassa AO-alueen ja siirtolapuutarhapalstojen aitaamisen osalta.</p> <p>Aitaamisen osalta Tornionlaakson museo piti parempana aiempaa ohjetta, jossa aitaaminen oli mahdollista myös pensasaidoin. Erityisesti ennen alueen kasvillisuuden kehittymistä tiukasti valkoisin aidoin rajattu palsta-alue poikkeaa huomattavasti ympäröivän alueen ilmeestä ja korostaa eroa alueen rakenteessa suhteessa ympäristöönsä.</p> <p>Museo on lausunnoissaan tuonut esiin arkeologiseen kulttuuriperintöön liittyviä huomioon otettavia seikkoja. Kaupungin 1. ehdotusvaiheen lausuntoon antamassa vastineessa on mainittu, että nämä arkeologista kulttuuriperintöä koskevat huomiot lisätään alueen rakentamistapaohjeisiin. Lausuntopyyntöön liitteenä olevissa ohjeissa ei kuitenkaan ole asiaa mainittu.</p> <p>Rakentamistapaohjeisiin voi liittää seuraavan asiaa koskevan osuuden:</p> <p><i>Arkeologinen kulttuuriperintö</i> Siirtolapuutarhan lähialueiden rannoilla on merkkejä keskiaikaisista ja myöhemmälle historialliselle ajalle ajoittuvista muinaisjäännöksistä. Lähin kiinteä muinaisjäännös on <b>Valmarinniemi</b> (tunnus muinaisjäännösrekisterissä 241010037),</p>	<p>Rakentamistapaohjeita muutetaan niin, että alueelle sallitaan myös pensasaidat. Lausunto viedään siirtolapuutarhayhdistyksen tietoon.</p>



Tornionlaakson museon lausunto jatkuu...

<p>keskiaikainen hautauspaikka ja kirkonpaikka, joka sijaitsee joen toisella puolella noin 1,9 kilometrin päässä koillisessa. Lounaassa noin 2,6 kilometrin päässä sijaitsee <b>Vähä Kuivanuoro</b> (tunnus muinaisjäännösrekisterissä 1000002896), joka on historiallisen ajan talonpohja. Lähialueen rautakautiset kohteet sijaitsevat noin 6,4 kilometrin päässä kaakkoon.</p> <p>Koska lähialueen rannoilla ja lähialueilla on merkkejä rautakautisesta, keskiaikaisesta ja myöhemmin historialliselle ajalle sijoittuvista muinaisjäännöksistä, muinaismuistolain 14 §:n mukaisesti, jos alueella tavataan kiinteä muinaisjäännös, jota aikaisemmin ei ole tunnettu, on työ kohteen luona keskeytettävä välittömästi ja löydöstä on viipymättä tehtävä ilmoitus joko Museovirastolle tai alueellisen vastuumuseon (Tornionlaakson museo) arkeologille. Niin ikään muinaismuistolain 16 §:n mukaisesti, jos alueelta löydetään muinaisesineeksi epäilty esine, tai sellaisen katkelma, on kaivuu paikalla lopetettava välittömästi ja otettava yhteys joko Museovirastoon tai alueelliseen vastuumuseon arkeologiin. Kaikissa työvaiheissa tulee huomioida muinaismuistolain (295/1963) 1 §:n mukaisesti ilman muinaismuistolain nojalla annettua lupaa on muinaisjäännöksen kaivaminen, peittäminen, muuttaminen, vahingoittaminen, poistaminen tai muu kajoaminen kielletty.</p> <p>Lausunnon valmisteluun on osallistunut rakennustutkija Teija Ylimartimo.</p>	<p>Rakentamistapaohjeita päivitetään esitetyn mukaisesti.</p>
<p><b>MUISTUTUS (1 KPL):</b></p>	<p><b>VASTINE:</b></p>
<p><b><u>Yksityishenkilön muistutus 14.12.2023:</u></b> Asun Kuivanuorontien päässä. Näissä teidän selvityksissä ei ole mainintaa teiden kunnossapidosta. Kaupunki kun laittoi Leukalan kodan kuntalaisten käyttöön niin Kuivanuorontien kunto heikkeni entisestään. Tämän tien kunnossapito on ala-arvoista nykyään. Aina vedotaan, että tie on yksityistie ja käytetään vain lisää soraa ja tiekarhua? Minusta erikoista. Pitäisi nykypäivänä vetasta asfaltti.</p> <p>Kuinka meinaatte varmistaa tien kunnossapidon, jähka tuo puutarha-alue tulee tuonne?</p>	<p>Teiden kunnossapitoon liittyvät asiat eivät ole kaavassa ratkaistavia asioita.</p> <p>Sekä Leukalantie että Kuivanuorontie ovat yksityisteitä, joten maanomistajien tasapuolisuuden vuoksi teiden kunnostaminen ja/tai päällystäminen kuuluu tiekunnalle. Ylimääräinen ajoneuvoliikenne (vierailijat) pyritään ohjaamaan Myllyniemen puolelle, jonne voimassa olevassa kaavaan on osoitettu yleinen pysäköintialue.</p>



# RAKENTAMISTAPA-OHJEET SIIRTOLAPUUTARHAN ALUE

Kortteli 3201

Näissä rakentamistapaohjeissa neuvotaan kuinka Leukalan siirtolapuutarhan alue (kortteli 3201) rakennetaan siten, että alueesta muodostuu visuaalisesti yhtenäinen kokonaisuus. Ohjeistuksen tavoitteena on määrittää rakentamiselle tiettyjä reunaehtoja, jotta yksittäiset rakennukset eivät poikkea tyyliltään tai väritykseltään naapurustostaan liikaa, aiheuttaen visuaalista häiriötä muille.

Ohjeet on pyritty määrittämään siten, että kohteissa on mahdollista soveltaa rakennusajankohdan mukaisia tyyliä ja väri vaihtelua kokonaisuuden häiriintymättä. Rakennustapaohjeet täydentävät asemakaavan määräyksiä ja merkintöjä sekä kaupungin rakennusjärjestystä. Ohje on Kemien kaupungin tontinluovutuksessa rakentajaa ja tontin haltijaa sitova.

## ALUEEN TAUSTAA

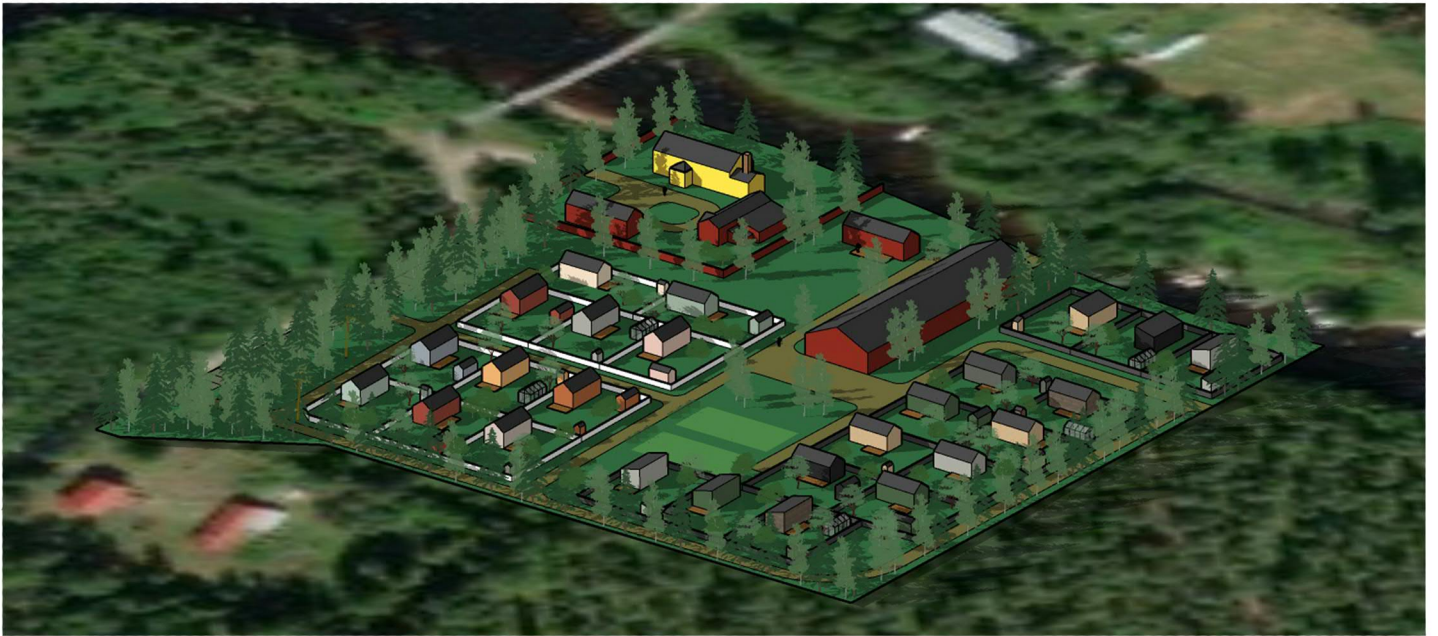
Alue sijoittuu Kuivanuoron kaupunginosaan, Leukalantien päähän. Alue kuuluu Myllyniemen sortteerialueeseen ja on osa merkittävää rakennettua kulttuuriympäristöä (RKY) sekä yksi Kemijoen uittohistorian alueita. Alueella on jäljellä runsaasti sen historiaan liittyvää rakennuskantaa.

Kaava-alueelle sijoittuu kolme vanhaa rakennusta, vuonna 1890 rakennettu päärakennus ja sen piharakennus sekä vuonna 1952 rakennettu venesuuli. Rakennukset ovat alun perin olleet yksityisomistuksessa, mutta siirtyneet myöhemmin uiton omistukseen.

Alueen läpi kulkee ulkoilureitti, joka on kaupunkilaisten yleisessä käytössä. Reitti säilytetään siirtolapuutarhan läpi kulkevana.







Alueen mallinnuskuva toimii esimerkkinä ja antaa osviittaa millainen alue voisi olla kokonaan rakentuessaan.

## PYSÄKÖINTI

Siirtolapuutarha-alueen pysäköintiä varten on asemakaavaan osoitettu oma alue Leukalantien varteen. Auto-paikkoja ei saa osoittaa mökkipalstoille liikuntaesteisten pysäköintipaikkoja lukuun ottamatta. Vieraspysäköinti tulee ohjata alueelle Myllyniementien kautta. Pysäköimispaikkojen maanalaisissa rakenteissa on suositeltavaa käyttää vettäläpäisemätöntä maa-aineiskerrosta. Siirtolapuutarhan sisäisillä kulkuväylillä huoltoajo on sallittu.

## POHJAVESIALUE

**Jätevesien imeyttäminen maaperään on kielletty. Jätevedet tulee johtaa umpikaivoon, kiinteistökohtaisesti puhdistettuina jokeen (suositeltavaa johtaa tiivispohjaisen turvekerroksen läpi) tai lähimpään olemassa olevaan yleiseen viemäriin.**

**Siirtolapuutarha-alueella ei saa syntyä jäte- eikä (vähäistä suurempia määriä) muita harmaavesiä kuin yhteisrakennuksen yhteydessä.**

Pohjavesialueita koskee vesilain ja ympäristönsuojelulain mukainen pohjaveden pilaamiskielto. **Tästä johtuen Pohjavesialueella ei saa käyttää torjunta-ainerekisterissä olevia valmisteita, joilla on pohjavesirajoitus. Pohjavesialueella ei myöskään saa käyttää lietelantaa, virtsaa, puristerehua eikä jätevesilietettä.** Alueella ei myöskään saa käyttää kasvien satotasoa ja ravinteiden käyttökykyä ylittäviä lannoitemääriä.

**Maaperän jätteisyyttä ja mahdollista pilaantuneisuutta tulee tarkkailla siirtolapuutarhan rakentamistoimenpiteiden yhteydessä.** Mikäli alueella todetaan jätettä tai aistinvaraisesti poikkeavaa hajua/ulkonäköä, maaperän haitta-ainepitoisuudet tulee tutkia tarkemmin ja tehdä valtioneuvoston asetuksen (214/2007) 2 § mukainen pilaantuneisuuden ja puhdistustarpeen arviointi. Maaperän pilaantuneisuusselvityksessä (Siirtolapuutarha Uitto, maaperän pilaantuneisuusselvitys, 2022) todetuilla kynnysarvopitoisuuksien ylittävillä maa-alueilla sekä mahdollisesti muilla kaivutöiden yhteydessä havaittavilla pilaantuneilla maa-alueilla tapahtuvista kaivutöistä on oltava viipymättä yhteydessä Lapin ELY-keskukseen. Mahdolliset jätteet tulee toimittaa luvanvaraiseen vastaanottoaikkaan.

## HULEVEDET

Tontilla tulee varautua imeyttämään ja viivyttämään hulevesiä. Rakennuslupa-asiakirjoihin tulee sisältyä hulevesien hallintasuunnitelma.





## SUOJELUMERKINNÄT

RP-alueeseen kuuluu sr-3-merkinnällä osoitettu vanha venesuuli. Rakennusta tai sen osaa ei saa purkaa. Korjaus- ja muutostöiden sekä käyttötarkoitusten muutosten tulee olla sellaisia, että rakennuksen kulttuurihistoriallinen ja arkkitehtoninen arvo sekä kaupunkikuvan kannalta merkittävä luonne säilyvät sekä julkisivujen että sisätilojen osalta. Mikäli rakennuksessa on aikaisemmin suoritettu sen arvoa tai tyyliä tarveleviä toimenpiteitä, rakennus on korjaus- ja muutostöiden yhteydessä pyrittävä korjaamaan rakennuksen tyyliin hyvin soveltuvalla tavalla. Korjaus- ja muutostoimenpiteistä tulee pyytää museoviranomaisen lausunto.

AO-alueen rakennukset on merkitty sr/ur -merkinnällä. Kyseessä on kulttuuriympäristön kannalta tärkeä rakennus, jonka säilyttäminen on suositeltavaa ja jota ei saa purkaa, ennen kuin tilalle tulevalle uudisrakennukselle on saatu rakennuslupa. AO-alueen rakentamistapaohjeet löytyvät sivulta 9.

Alueella sijaitsee myös s-21-merkinnällä osoitettuja suojeltuja puita (ikimäntyjä). **Merkinnällä osoitettujen suojeltujen puiden ympäriltä ei saa muokata maata latvuksen laajuiselta alueelta.**

## ARKEOLOGINEN KULTTUURIPERINTÖ

Siirtolapuutarhan lähialueiden rannoilla on merkkejä keskiaikaisista ja myöhemmälle historialliselle ajalle ajoittuvista muinaisjäännöksistä. Lähin kiinteä muinaisjäännös on **Valmarinniemi** (tunnus muinaisjäännösrekisterissä 241010037), keskiaikainen hautauspaikka ja kirkonpaikka, joka sijaitsee joen toisella puolella noin 1,9 kilometrin päässä koillisessa. Lounaassa noin 2,6 kilometrin päässä sijaitsee **Vähä Kuivanuoro** (tunnus muinaisjäännösrekisterissä 1000002896), joka on historiallisen ajan talonpohja. Lähialueen rautakautiset kohteet sijaitsevat noin 6,4 kilometrin päässä kaakkoon.

Koska lähialueen rannoilla ja lähialueilla on merkkejä rautakautisesta, keskiaikaisesta ja myöhemmin historialliselle ajalle sijoittuvista muinaisjäännöksistä, muinaismuistolain 14 §:n mukaisesti, jos alueella tavataan kiinteä muinaisjäännös, jota aikaisemmin ei ole tunnettu, on työ kohteen luona keskeytettävä välittömästi ja löydöstä on viipymättä tehtävä ilmoitus joko Museovirastolle tai alueellisen vastuumuseon (Tornionlaakson museo) arkeologille. Niin ikään muinaismuistolain 16 §:n mukaisesti, jos alueelta löydetään muinaisesineeksi epäilty esine, tai sellaisen katkelma, on kaivuu paikalla lopetettava välittömästi ja otettava yhteys joko Museovirastoon tai alueelliseen vastuumuseon arkeologisiin. Kaikissa työvaiheissa tulee huomioida muinaismuistolain (295/1963) 1 §:n mukaisesti ilman muinaismuistolain nojalla annettua lupaa on muinaisjäännöksen kaivaminen, peittäminen, muuttaminen, vahingoittaminen, poistaminen tai muu kajoaminen kielletty.

## VENELAITURIT

Kaavassa on osoitettu erikseen alue, jolle laiturirakenteita saa sijoittaa. Venelaitureiden sijoittamiseen tulee pyytää lupa vesialueen omistajalta.



Alueen mallinnuskuva toimii esimerkkinä ja antaa osviittaa millainen alue voisi olla kokonaan rakentuessaan.





# SIIRTOLAPUUTARHA

## YHTEISET RAKENNUKSET

Yhteisrakennukselle on osoitettu rakennusoikeutta 100 k-m<sup>2</sup> ja sen lisäksi palsta-alueiden ulkopuolelle jääville yhteisalueille saa rakentaa 25 k-m<sup>2</sup> piha- ja huoltorakennuksia. Yhteisten rakennusten ilmeen tulee sopia yhteen muiden alueen rakennusten kanssa. Yhteisrakennukseen sijoitetaan kaikkien palstan haltijoiden vapaassa käytössä olevia tiloja. Yhteisrakennukseen on mahdollista sijoittaa muiden yhteistilojen lisäksi sauna, suihku- ja wc-tilat sekä vesipisteitä esimerkiksi tiskaamista varten.

Siirtolapuutarhan alueelle jäävä venesuuli on mahdollista ottaa siirtolapuutarhayhdistyksen käyttöön.

## JÄTTEET

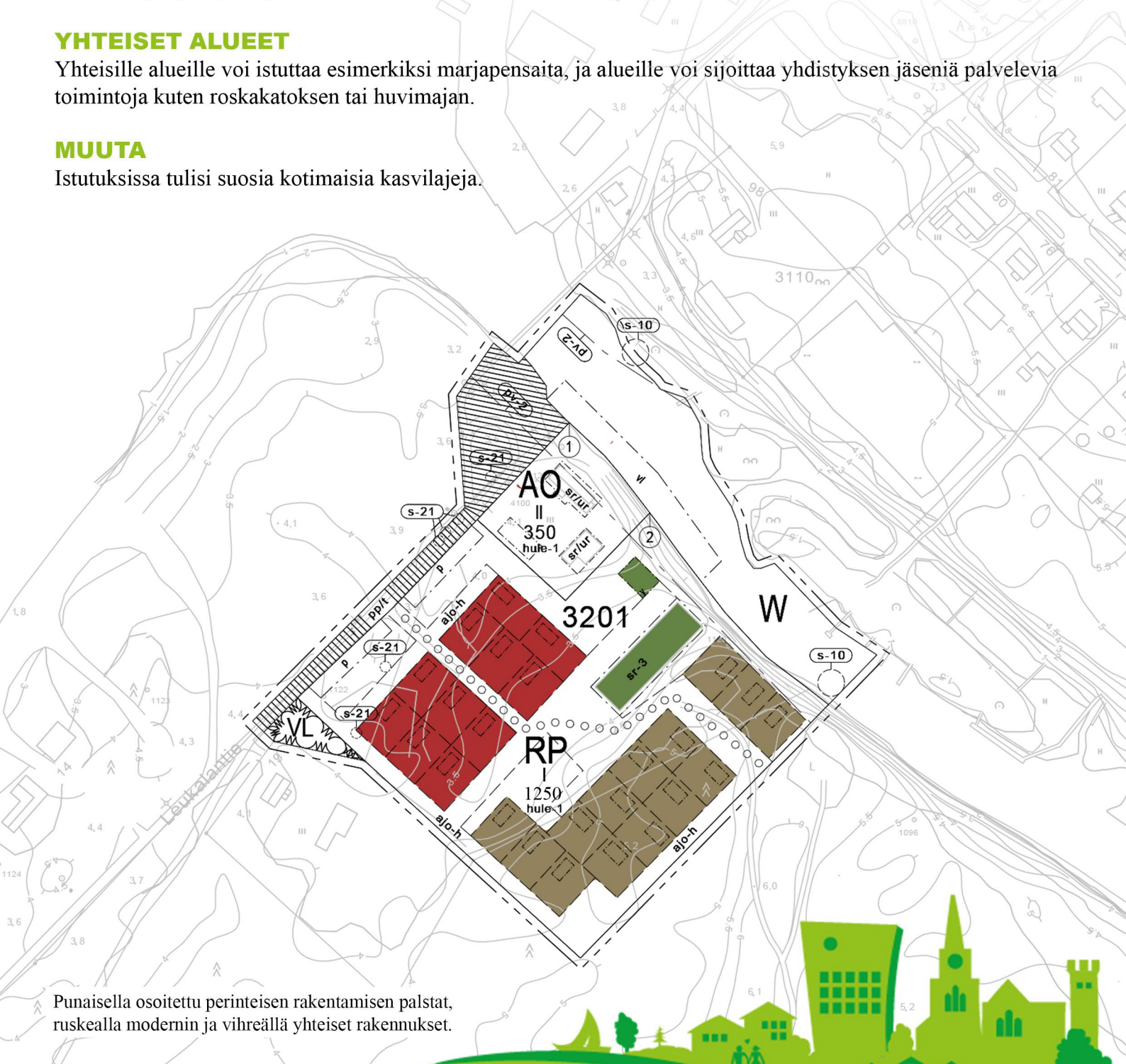
Kullekin palstalle saa perustaa yhden lehtikompostin. Muu jätteiden keräys tapahtuu alueella keskitetysti. Alueella syntyvät jäte- ja harmaavedet tulee käsitellä keskitetysti yhteisrakennuksen tiloissa.

## YHTEISET ALUEET

Yhteisille alueille voi istuttaa esimerkiksi marjapensaita, ja alueille voi sijoittaa yhdistyksen jäseniä palvelevia toimintoja kuten roskakatoksen tai huvimajan.

## MUUTA

Istutuksissa tulisi suosia kotimaisia kasvilajeja.



Punaisella osoitettu perinteisen rakentamisen palstat, ruskealla modernin ja vihreällä yhteiset rakennukset.

# MÖKKIPALSTAT

## MÖKKIRAKENNUS

Palstalle rakennettavan siirtolapuutarhamökin rakennusoikeus on 30 k-m<sup>2</sup>. Mökki tulee sijoittaa kaavassa osoitetulle rakennusalueelle. Kerroksia mökkiin sallitaan yksi. Lisäksi mökkiin voi rakentaa makuuparven. Yleisilme palstojen välissä kulkeville kulkureiteille ei saa olla umpinainen. Rakennukseen voi sijoittaa tulisijan.

**Palstoilla 1-11 toteutetaan perinteistä rakennustyyliä ja palstoilla 15-25 modernia rakennustyyliä (palstanumerointi sivulla 8). Viimeisenä rakentuvien palstojen (palstat 12-14) tyylin perinteisen ja modernin välillä siirtolapuutarhayhdistys voi määrittää yhtenäisesti sen hetkisen tarpeen mukaan.**

Siirtolapuutarhan aluetta ei saa käyttää vakituiseen asumiseen.

Mökkien mahdollisista vesi- ja sähköliittymistä päättää ja vastaa yhdistys itse.

**Siirtolapuutarhayhdistyksen tulee määrittää rakentamistapaohjeiden puitteissa alueelle tyyppimökit (max 2 erilaista / perinteinen alue ja max 2 erilaista / moderni alue). Tyyppimökkien tulee olla alueittain yhteensopivia. Tyyppimökit tulee määrittää ennen alueen rakentamista ja niiden soveltuvuus alueelle tulee hyväksyttäväksi rakennusvalvonnassa.**

## PIHARAKENNUKSET

Palstalle saa mökkirakennuksen lisäksi rakentaa enintään 2 kpl piharakennuksia, joiden yhteenlaskettu pinta-ala saa olla enintään 15 m<sup>2</sup>. Piharakennus voi olla esimerkiksi varasto tai kasvihuone. Toimintoja voi yhdistää samaan rakennukseen.

**Siirtolapuutarhayhdistys voi määrittää rakentamistapaohjeiden puitteissa alueelle sallittujen piharakennusten tyylin ja koon tarkemmin yhdistyksen säännöissä.**

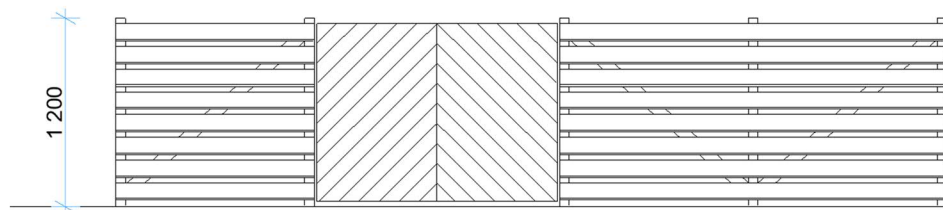
Mökin yhteyteen voi rakentaa enintään 15 m<sup>2</sup>:n terassin, johon sallitaan mökin tyyliin sopiva kate.

**Palstalle ei saa rakentaa saunaa tai muita peseytymistiloja eikä vesivessaa. Palstalle saa sijoittaa kuivakäymälän.**

## PIHAT JA AIDAT

Palstoista viljeltyä/istutettua alaa tulee olla vähintään 2/3. Alue saa olla osittain myös nurmea, kuntaa tai kylvettyä niittyä. Palstoille tulee istuttaa vain matalakasvuisia puita ja pensaita. Pinnoitettuja alueita tulee välttää eikä pihvoja tai kulkuväyliä saa asfaltoida. Kulkuväylät tulee päällystää luonnollisin materiaalein esimerkiksi soralla tai kivilaatoin.

Palstojen ympärille tulee rakentaa lauta-aita, jonka maksimikorkeus saa olla 1,2 m, tai istuttaa pensasaita, jonka maksimikorkeus saa olla 1,6 m. Aitaan voi tehdä yhden portin, jonka tulee olla tyyliltään alla olevan kuvan mukainen. Aitojen tyyli on vapaa, mutta niiden tulee olla yhtenäiset viereisten palstojen kanssa ja soveltua alueen yleisilmeeseen. **Palstalla numero 9 tulee huomioida, että s-21-merkinnällä osoitettujen suojeltujen puiden ympäriltä ei saa muokata maata latvuksen laajuiselta alueelta.**





# PERINTEISET MÖKIT

## JULKISIVUT

**Materiaali:** Rakennusmateriaalin ja julkisivujen tulee olla puuta. Julkisivuverhous tulee toteuttaa vaakasuuntaisena.

**Väritys:** Julkisivut Uula Colorin perinnevärikartan mukaan lukuun ottamatta mustaa. Värikartta rakentamistapaohjeen liitteenä. Yksityiskohtien kuten pielilautojen tulee olla valkoiset.

Rakennusten massoittelemun ja yksityiskohtien tulee edustaa perinteistä rakentamistyyliä. Rakennusten tulee olla materiaaliltaan ja väritykseltään yhtenäistä sokkelista räystäälle saakka (kuva 1.).

Palstalla sijaitsevien rakennusten tulee olla saman värisiä ja tyyliltään yhteneväisiä. Julkisivuväri ei saa olla sama viereisen palstan kanssa.

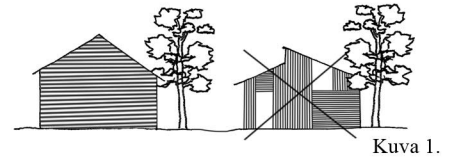
## KATTO

**Materiaali:** huopakate, peltikate tai viherkatto

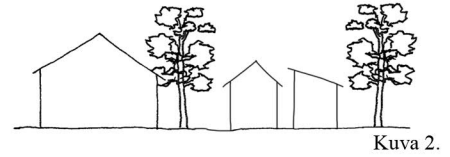
**Väritys:** huopa- ja peltikatteessa musta

**Muoto:** mökkirakennuksessa symmetrinen harjakatto, piharakennuksissa symmetrinen harjakatto tai loiva pulpettikatto (kuva 2.) Harjan tulee suuntautua rakennuksen pitkän sivun mukaisesti.

**Kaltevuus:** mökkirakennuksessa 1:2, piharakennuksissa mökkirakennukseen soveltuva, harjan maksimikorkeus 5 m.

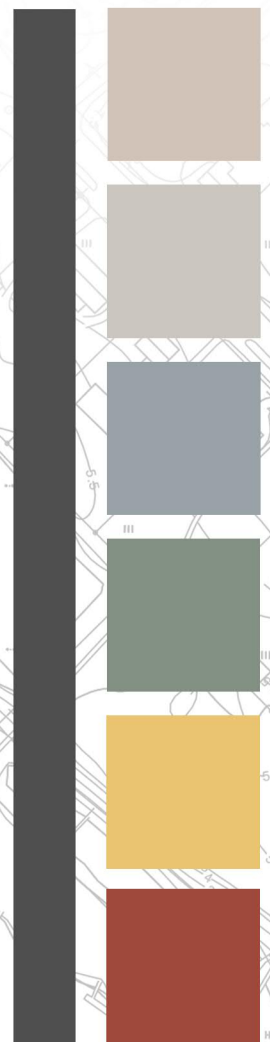


Kuva 1.



Kuva 2.

## SUUNTAA ANTAVIA VÄRISÄVYJÄ



Ruskealla osoitettu modernin rakentamisen palstat. Harmaalla osoitettujen palstojen tyyli valittavissa tarpeen mukaan perinteisen ja modernin väliltä (rakentuvat viimeisenä).



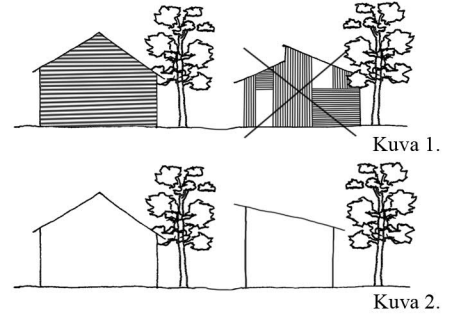


# MODERNIT MÖKIT

## JULKISIVUT

**Materiaali:** Rakennusmateriaalin ja julkisivujen tulee olla puuta. Julkisivuverhous tulee toteuttaa vaakasuuntaisena.

**Väritys:** Julkisivuväriyksessä sallittuja sävyjä ovat puun eri sävyt (ml. eri käsittelytavat), hiilenharmaa, murrettu tummanvihreä, valkoinen ja harmaa. Tehosteväriä voidaan käyttää mustaa.



Rakennusten massoittelemisen ja yksityiskohtien tulee edustaa yksinkertaista, modernia muotokieltä. Rakennusten tulee olla materiaaliltaan ja väriykseltään yhtenäistä sokkelista räystäälle saakka (kuva 1.).

Palstalla sijaitsevien rakennusten tulee olla saman värisiä ja tyyliltään yhteneväisiä. Julkisivuväri ei saa olla sama viereisen palstan kanssa.

## KATTO

**Materiaali:** huopakate, peltikate tai viherkatto

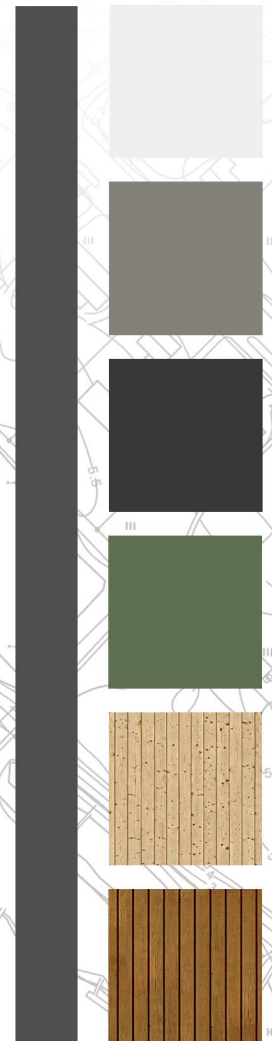
**Väritys:** huopa- ja peltikatteessa musta

**Muoto:** symmetrinen harjakatto (harjan max. korkeus 5 m) tai pulpettikatto (harjan max. korkeus 4,5 m) (kuva 2.), piharakennuksissa mökkirakennukseen soveltuva. Harjan tulee suuntautua rakennuksen pitkän sivun mukaisesti.

**Kaltevuus:** mökkirakennuksessa harjakatossa 1:2 ja pulpettikatossa 1:4, piharakennuksissa mökkirakennukseen soveltuva

Eri kattomuodoilla olevien mökkien tulee muodostaa yhtenäisiä kokonaisuuksia.

## SUUNTAA ANTAVIA VÄRISÄVYJÄ



Ruskealla osoitettu modernin rakentamisen palstat. Harmaalla osoitettujen palstojen tyyli valittavissa tarpeen mukaan perinteisen ja modernin väliltä (rakentuvat viimeisenä).





# PALSTOJEN RAKENTAMISJÄRJESTYS

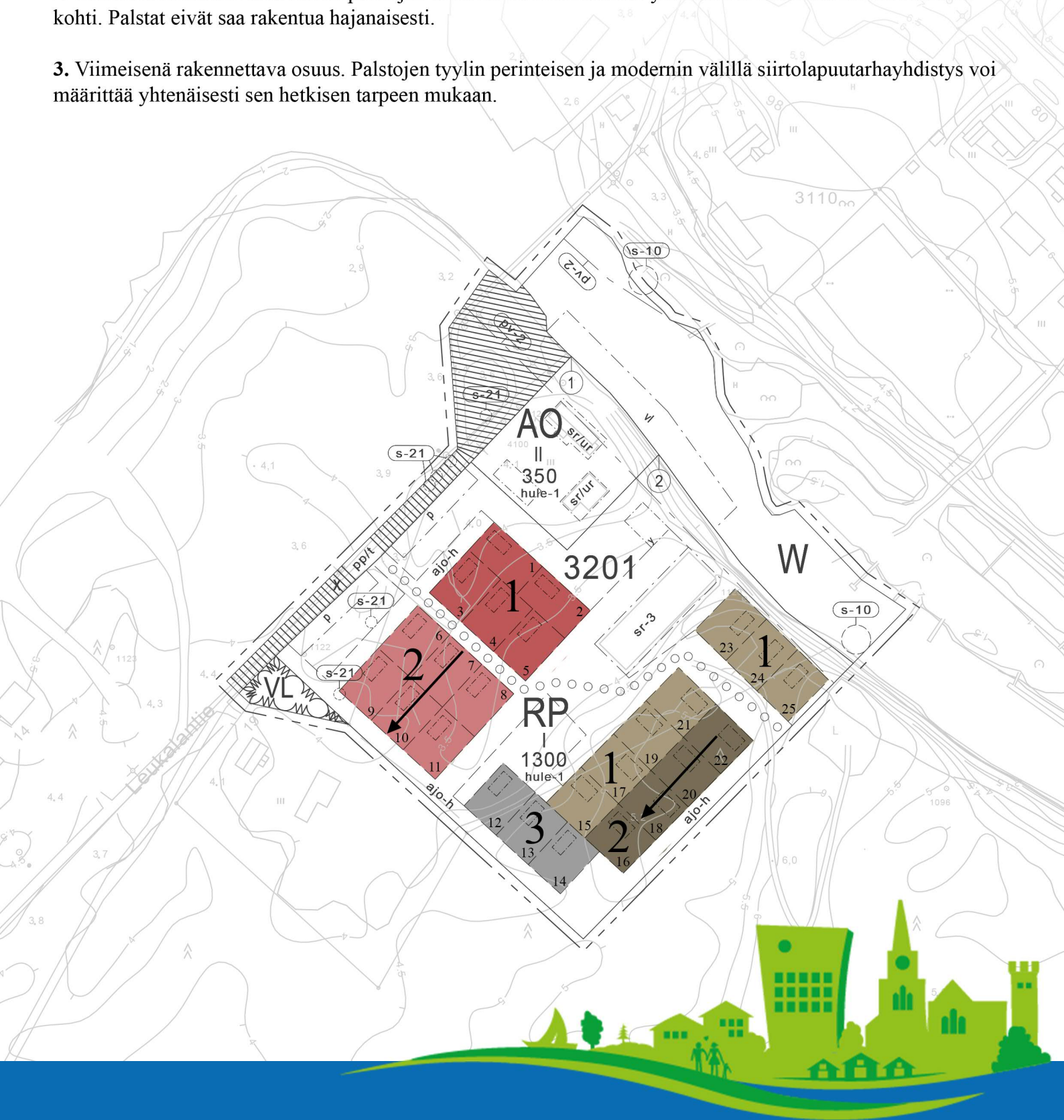
Palstat tulee rakentua esitetyn mukaisesti yhtenäisinä kokonaisuuksina.

## PERINTEISET MÖKIT

1. Ensimmäisenä rakennettava osuus. Palstojen rakentumisella ei erityistä järjestystä.
2. Toisena rakennettavassa osassa palstojen tulee lähteä rakentumaan yhtenäisesti koillissuunnasta lounasta kohti. Palstat eivät saa rakentua hajanaisesti.

## MODERNIT MÖKIT

1. Ensimmäisenä rakennettava osuus. Palstojen rakentumisella ei erityistä järjestystä.
2. Toisena rakennettavassa osassa palstojen tulee lähteä rakentumaan yhtenäisesti koillissuunnasta lounasta kohti. Palstat eivät saa rakentua hajanaisesti.
3. Viimeisenä rakennettava osuus. Palstojen tyylin perinteisen ja modernin välillä siirtolapuutarhayhdistys voi määrittää yhtenäisesti sen hetkisen tarpeen mukaan.

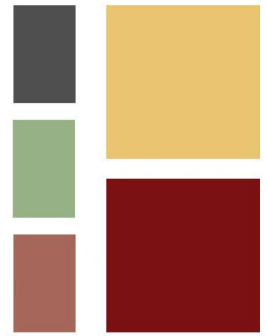


# AO-ALUE

Mikäli alueelle rakennetaan uutta rakennuskantaa, tulee olevien rakennusten hirsirakenteiden hyödyntämismahdollisuus selvittää. Uudisrakennusten tulee sijoittua osoitetuille rakennusaloille ja niiden tulee mukailla perinteistä talonpoikaista rakennusperinnettä muodostaen parin Majaputaan toisella puolella sijaitsevan klassismin tyylipiirteitä edustavan Hildenin pihapiirin kanssa. Rakennuksissa tulee olla selkeä perusmuoto ja aukotus. Rakennusten yksityiskohtien kuten kattomuodon, kuistin ja terassien tulee soveltua edellämainittuun rakentamistyyliin. Pihapiiri muodostuu kahdesta rakennuksesta; päärakennuksesta (asuinrakennus) ja piharakennuksesta (autotalli/varasto).

Sekä korjaus- että uudisrakentamisessa tulee konsultoida Tornionlaakson museota.

## SUUNTAA ANTAVIA VÄRISÄVYJÄ



## JULKISIVUT

**Materiaali:** Hirsi tai lautaverhous.

Julkisivuverhous voidaan toteuttaa joko pysty- ja vaakasuuntaisena.

**Väritys:** Keltaisen tai punaisen sävyt.

Yksityiskohtien kuten pielilautojen tulee olla valkoiset.

## KATTO

**Materiaali ja väritys:** Rakentamistapaan sopivat.

**Muoto:** Symmetrinen harjakatto.

**Kaltevuus:** 1:1,5-1:2





# PEITTÄVÄT SÄVYT

Täckande nyanser | Opaque colours

## PERINTEISTEN MÖKKIEN SALLITUT VÄRISÄVYT



3022 SYKSY H2



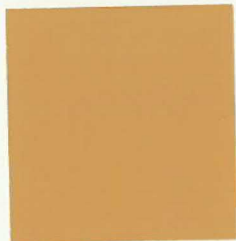
2020 OKRA  
VALMISSÄVY H1



5055 PÄHKINÄ H2



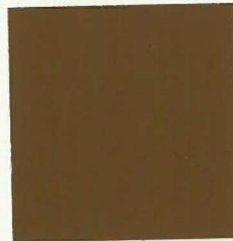
5030 SAVU H2



3018 RUSKA H2



2018 TÄHKÄ H3



4009 KAHVI H2



5409 KAAKAO H2



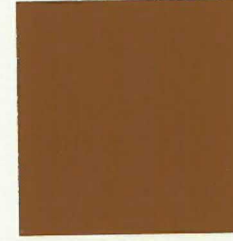
8415 ORAS H2



3015 PIHKA H2



2015 KAURA H2



4040 TERRA H2



5406 HIEKKA H2



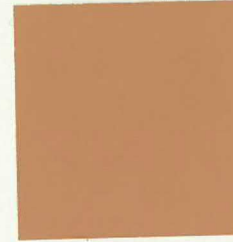
8412 RYPÄLE H2



3012 APRIKOOSI H2



2012 NAURIS H2



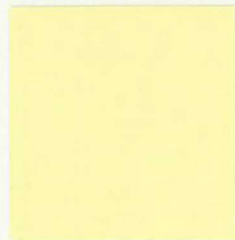
4015 KAARNA H2



5016 PELLAVA H1



8409 MINTTU H2



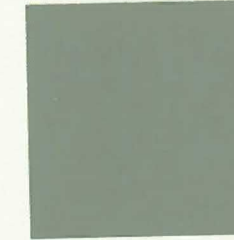
3009 KORALLI H2



2009 OLKI H2



4006 VANAMO H1



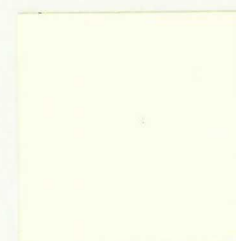
8318 OLIIVI H3



8390 LEHMUS H2



3006 PERSIKKA H1



2006 VANILJA H1



8312 PURJO H2



8340 VESIHEINÄ H2

LIITE RAKENTAMISTAPAHOJEISIIN



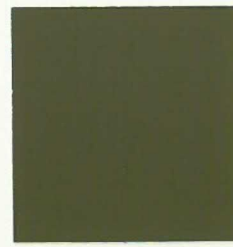
4300 KARPALO H2



9000 MUSTA H2



1110 MYRSKY H2



8500 SAMMAL H3



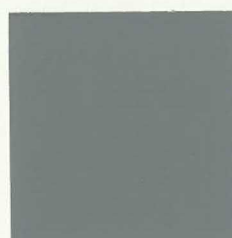
6114 LEMMIKKI H2



4200 PUOLUKKA H1  
VALMISSÄVY



1518 LAAVA H2



1020 UNI H2



8518 KAISLA H3



6320 SAFIIRI H3



4150 TIILI H1  
VALMISSÄVY



1515 SAVI H2



1018 PILVI H2



8515 VARPU H2



6318 UTU H3



4117 VADELMA H2



1512 NAAVA H1



1011 SADE H1



8509 JÄKÄLÄ H1



4115 KANERVA H1



1509 USVA H1



1006 KASTE H1



8506 HELMI H1



7018 MERI H3



4106 RUUSU H1



5204 HAMPPU H2



1001 POUTA H1



00 VALKOINEN

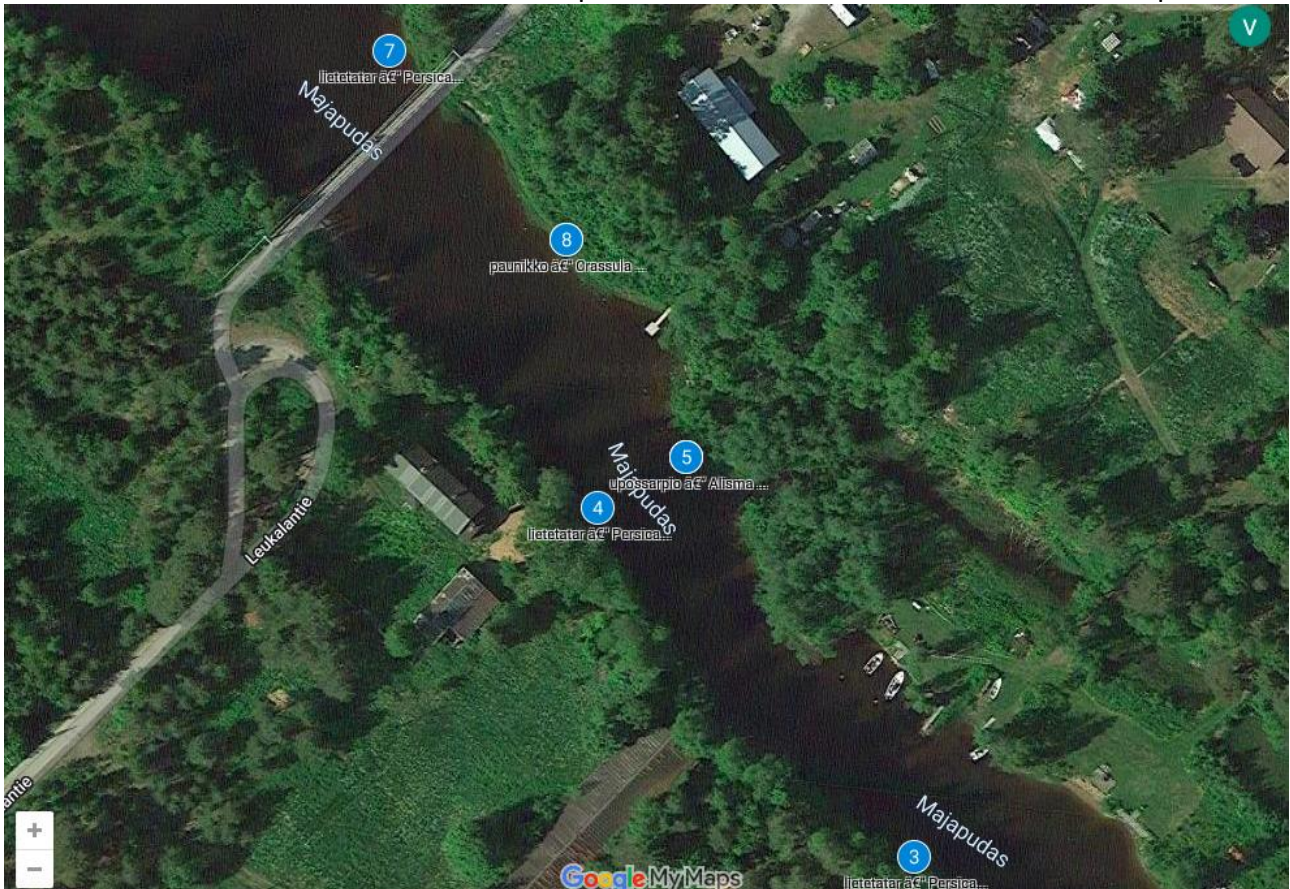




Majaputaan uhanalaisten kasvien päivitysinventointi

24.8.2023  
Piritta Peurasaari, biologi  
p: 040 8284373

Kyseessä on Kemin kaupungin kaavoitustoimen toimeksiannosta uhanalaisten vesikasvien inventointi Majaputaassa. Vesikasvien inventointia suoritettiin 24.8. ja 29.8.2023. Havainnot tehtiin kahlaamalla rantavedestä. Meriveden vedenpinta oli inventointiaikana tavallista matalampana.



Havaintopaikka nro 7. Lietetatar, havainto vahvistettu. Muutamia lietetataria oli sillan läheisyydessä rantavedessä.

Havaintopaikka nro 8. Paunikko, ei havaintoa. Paunikkoa ei esiintynyt alueella, sen sijaan rantavedestä samalla kohdalla löytyi lietetataria muutamia yksilöitä.

Havaintopaikka nro 5. Upossarpio, ei havaintoa

Havaintopaikka nro 4. Lietetatar, ei havaintoa

Havaintopaikka nro 3. lietetatar, havainto vahvistettu, matalassa vedessä noin kahden metrin etäisyydellä rannasta.

Torniossa 4.9.2023

*Piritta Peurasaari*

Piritta Peurasaari

# Asemakaavan seurantalomake

## Asemakaavan perustiedot ja yhteenveto

Kunta	240 Kemi	Täyttämispvm	22.11.2023
Kaavan nimi	32. Kuivanuoron kaupunginosa; Siirtolapuutarhan asemakaavan muutos		
Hyväksymispvm		Ehdotuspvm	
Hyväksyjä		Vireilletulosta ilm. pvm	27.09.2021
Hyväksymispykälä		Kunnan kaavatunnus	
Generoitu kaavatunnus			
Kaava-alueen pinta-ala [ha]	2,7266	Uusi asemakaavan pinta-ala [ha]	1,1415
Maanalaisten tilojen pinta-ala [ha]		Asemakaavan muutoksen pinta-ala [ha]	1,5851

Ranta-asemakaava	Rantaviivan pituus [km]	
Rakennuspaikat [lkm]	Omarantaiset	Ei-omarantaiset
Lomarakennuspaikat [lkm]	Omarantaiset	Ei-omarantaiset

Aluevaraukset	Pinta-ala [ha]	Pinta-ala [%]	Kerrosala [k-m <sup>2</sup> ]	Tehokkuus [e]	Pinta-alan muut. [ha +/-]	Kerrosalan muut. [k-m <sup>2</sup> +/-]
<b>Yhteensä</b>	<b>2,7266</b>	<b>100,0</b>	<b>1600</b>	<b>0,06</b>	<b>1,1461</b>	
A yhteensä	0,2198	8,1	350	0,16	0,2198	
P yhteensä						
Y yhteensä						
C yhteensä						
K yhteensä						
T yhteensä						
V yhteensä	0,0358	1,3			-0,8814	
R yhteensä	1,7376	63,7	1250	0,07	1,7376	
L yhteensä	0,2321	8,5			0,0887	
E yhteensä						
S yhteensä						
M yhteensä						
W yhteensä	0,5013	18,4			-0,0186	

Maanalaiset tilat	Pinta-ala [ha]	Pinta-ala [%]	Kerrosala [k-m <sup>2</sup> ]	Pinta-alan muut. [ha +/-]	Kerrosalan muut. [k-m <sup>2</sup> +/-]
<b>Yhteensä</b>					

Rakennussuojelu	Suojellut rakennukset		Suojeltujen rakennusten muutos	
	[lkm]	[k-m <sup>2</sup> ]	[lkm +/-]	[k-m <sup>2</sup> +/-]

Yhteensä	3			
----------	---	--	--	--

## Alamerkinnyt

Aluevaraukset	Pinta-ala [ha]	Pinta-ala [%]	Kerrosala [k-m <sup>2</sup> ]	Tehokkuus [e]	Pinta-alan muut. [ha +/-]	Kerrosalan muut. [k-m <sup>2</sup> +/-]
<b>Yhteensä</b>	<b>2,7266</b>	<b>100,0</b>	<b>1600</b>	<b>0,06</b>	<b>1,1461</b>	
<b>A yhteensä</b>	0,2198	8,1	350	0,16	0,2198	
AO	0,2198	100,0	350	0,16	0,2198	
<b>P yhteensä</b>						
<b>Y yhteensä</b>						
<b>C yhteensä</b>						
<b>K yhteensä</b>						
<b>T yhteensä</b>						
<b>V yhteensä</b>	0,0358	1,3			-0,8814	
VL	0,0358	100,0			-0,8814	
<b>R yhteensä</b>	1,7376	63,7	1250	0,07	1,7376	
RP	1,7376	100,0	1250	0,07	1,7376	
<b>L yhteensä</b>	0,2321	8,5			0,0887	
Kev.liik.kadut	0,2321	100,0			0,0887	
<b>E yhteensä</b>						
<b>S yhteensä</b>						
<b>M yhteensä</b>						
<b>W yhteensä</b>	0,5013	18,4			-0,0186	
W	0,5013	100,0			-0,0186	

Rakennussuojelu	Suojellut rakennukset		Suojeltujen rakennusten muutos	
	[lkm]	[k-m <sup>2</sup> ]	[lkm +/-]	[k-m <sup>2</sup> +/-]
<b>Yhteensä</b>	<b>3</b>			
Asemakaava	3			
Ei-asekaava				