

---

RAKENNETUN KULTTUURIYMPÄRISTÖN INVENTOINTI

---

**KEMIN MANSIKKANOKKA**



SWECO YMPÄRISTÖ OY  
OULU  
KAISA MÄKINIEMI  
29.3.2021



## Sisältö

|          |   |           |
|----------|---|-----------|
| <b>1</b> | <b>JOHDANTO .....</b>   | <b>3</b>  |
| <b>2</b> | <b>RAKENNETUN KULTTUURIYMPÄRISTÖN INVENTOINTI JA ARVOTTAMINEN .....</b> | <b>4</b>  |
| 2.1      | Inventoinnin toteutus .....   | 4         |
| 2.2      | Arvottaminen .....  | 5         |
| <b>3</b> | <b>MANSIKKANOKAN ALUEEN HISTORIAA .....</b>                             | <b>6</b>  |
| 3.1      | Mansikkanokan alue kartoilla – 1955, 1974, 2019 .....                   | 8         |
| 3.2      | Sisäsatama .....  | 10        |
| 3.3      | Kemin Konepaja .....  | 13        |
| 3.4      | Mansikkaniemen (Mansikkanokan) saha .....                               | 15        |
| 3.5      | Sauvosaaren urheilupuisto.....  | 18        |
| 3.6      | Mansikkanokan alue ilmakuivissa .....                                   | 20        |
| 3.6.1    | 1946 .....  | 20        |
| 3.6.2    | 1961 .....  | 21        |
| 3.6.3    | 1977 .....  | 22        |
| 3.6.4    | 1989 .....  | 23        |
| 3.6.5    | 2015 .....  | 24        |
| <b>4</b> | <b>MANSIKKANOKAN ALUE NYKYÄÄN .....</b>                                 | <b>25</b> |
| 4.1      | Sisäsatama .....  | 25        |
| 4.2      | Purjehduskeskus ja sahan voimalaitos.....                               | 26        |
| 4.3      | Mansikkanokan puisto ja uimaranta.....                                  | 31        |
| 4.4      | Sauvosaaren urheilupuisto.....  | 34        |
| 4.5      | Mansikkanokanniemi ja Möllärinranta .....                               | 36        |
| <b>5</b> | <b>ARVOKKAAT ALUEET JA KOHTEET .....</b>                                | <b>38</b> |
| 5.1      | Kemin ruutukaava-alue ja kirkon ympäristö (RKY) .....                   | 38        |
| 5.2      | Arvoalueet ja -kohteet kartalla.....                                    | 39        |
| 5.3      | Ulénin asuinrakennus .....  | 40        |
| 5.4      | Mansikkaniemen sahan voimalaitos.....                                   | 45        |
| 5.5      | Urheilukadun ja Kaivokadun asuinrakennukset .....                       | 50        |
| 5.5.1    | Urheilukatu 11, Urheilukatu 13 ja Urheilukatu 15.....                   | 50        |
| 5.5.2    | Kaivokatu 25 .....  | 53        |
| 5.5.3    | Urheilukatu 20 .....  | 55        |
| 5.5.4    | Urheilukatu 24 .....  | 57        |
| 5.6      | Kemin tyttölyseo .....  | 59        |

---

|     |                      |    |
|-----|----------------------|----|
| 5.7 | Kemin uimahalli..... | 64 |
| 6   | LÄHTEET .....        | 69 |

## 1 JOHDANTO

Kemin Mansikkanokan alueen kulttuurihistoriallinen inventointi kohdistuu Kemin sisäsaitaman ja Möllärinrannan väliin rajautuville Mansikkanokan puisto- ja ranta-alueille. Tarkastelualueella sijaitsee myös Sauvosaaren urheilupuiston alue. Työssä selvitetään ja kuvataan alueen kulttuurihistoria pääpiirteissään ja inventoidaan alueella sijaitsevat arvokennukset. Inventointi liittyy Mansikkanokan asemakaavoitukseen.

Mansikkaniemellä on pitkä teollinen historia. Alueella ovat aikanaan sijainneet mm. Mansikkaniemen saha, Kemin konepaja ja telakka. Tuolta ajalta ovat jäljellä sahan voimalaitos sekä Ulénin suvun asuinrakennus. Puisto- ja ranta-alueilla on jäänteitä alueella toimineesta teollisuudesta.



*Inventoitavan alueen rajaus.*

## 2 RAKENNETUN KULTTUURIYMPÄRISTÖN INVENTOINTI JA ARVOTTAMINEN

### 2.1 Inventoinnin toteutus

Mansikkakanokan kulttuurihistoriallinen inventointi liittyy alueen asemakaavoitukseen. Selvityksen kohteena on Mansikkakanokan osa-alue 1b. Siihen liittyvälle Mansikkakanokan osa-alueelle 1a, johon kuuluu Möllärinrannan alue, on hyväksytty asemakaavan muutos 10.6.2019 ja kaava on tullut voimaan 24.7.2019.



*Inventointi kohdistuu osa-alueella 1b ja sen lähituntumassa sijaitseviin rakennuksiin. Osa-alueelle 1a laadittu asemakaavan muutos on tullut voimaan 24.7.2019.*

Selvityksen pohjatietoina ovat alueelle aikaisemmin laaditut inventoinnit ja selvitykset. Tärkeimpiä lähteitä ovat:

- *Meren ja teollisuuden kaupunki. Kemin kulttuuriympäristöohjelma.* Heljala, Minna; Seppälä, Sirkka-Liisa ja Elo, Tiina. Suomen ympäristö 15/2013, ympäristöministeriö, Helsinki, 2013
- *Kaava-alueen suojellut rakennukset.* Peter Brusila. Kemin kaupunki, Kaavoitus, 7.2.2014
- Mansikkakanokan asemakaavamuuotos, joka koskee 1. Sauvosaaren kaupunginosan kortteleita 161, 171 ja 173 sekä puisto-, katu-, pysäköinti-, vesi- ja venesatama-alueita (Osa-alue 1a). Hyväksytty 10.6.2019, tullut voimaan 24.7.2019.

Mansikkakanokan puiston alueella sijaitsevat arvokohteet, sahan voimalaitos ja Ulénin rakennus, on inventoitu ja valokuvattu maastokäynnin yhteydessä 15.6.2020. Mainittujen rakennusten lisäksi on tarkistettu Urheilupuiston alueella sijaitsevat alueen kulttuurihistoriaan liittyvät rakennukset ja rakenteet. Rakennuksista on koottu historiatiedot ja laadittu nykytilanteen kuvailut. Historiatietojen, maastotyön ja olemassa olevien selvitysten pohjalta on tehty aluekokonaisuuksien ja rakennusten kulttuurihistoriallinen arvottaminen. Inventoinnissa ei ole perehdytty maastotarkastelua syvällisemmin esimerkiksi rakennuksissa aikojen mittaan tehtyihin muutoksiin. Rakennusten alkuperäisiä piirustuksia tai muutossuunnitelmia ei ole käyty läpi.

Inventoinnissa on huomioitu myös kaavamuutosalueen lähivaikutusalueella sijaitsevat arvorakennukset: Kemin tyttölyseo, Kemin uimahalli ja Urheilukadun varressa sijaitsevat asemakaavoissa suojellut rakennukset. Ne on kuvailtu ja arvioitu edellä mainittuja, alueella sijaitsevia rakennuksia yleispiirteisemmin. Lisäksi on huomioitu vierasvenesataman alueella sijaitsevat purjehdusseurojen rakennukset Sataman tähti ja Pursiseura. Ulénin sunnuntaihuone, nykyinen Meriklubi, kuuluu tarkemmin inventoitaviin kohteisiin.

Inventoinnin ja kohteiden alustavan arvottamisen on tehnyt arkkitehti, TKT Kaisa Mäkinen Sweco Ympäristö Oy:stä. Inventointi on tehty Kemin kaupungin toimeksiannosta.

## 2.2 Arvottaminen

Kohteiden arvottamisessa on käytetty jakoa rakennushistoriallisiin tai rakennustaiteellisiin (arkkitehtonisiin), historiallisiin sekä maisemallisiin arvoihin.

Rakennushistoriallisesti tai rakennustaiteellisesti merkittävä kohde voi edustaa jotain arkkitehtonista tyyliä tai tyyliä, jollakin tavalla mielenkiintoista, harvinaista tai tyyppillistä rakennusteknistä ratkaisua tai rakennustyyppiä, tai tietylle ajalle tai sosiaaliryhmälle tyyppillistä rakentamisen tapaa.

Historiallisesti merkittäviksi luokiteltuihin kohteisiin liittyy tapahtuma- tai henkilöhistoriaa tai ne voivat edustaa tiettyä asutushistoriaa tai yhteiskunnan kehityksen vaihetta. Kohde voi liittyä esim. koululaitoksen, yhdistyksen ja seurojen historiaan, teollisuus- tai taloushistoriaan, elinkeinoihin, uskonnonharjoittamiseen, tapoihin tai henkilöhistoriaan.

Maisemallisesti merkittävässä kohteessa ympäristöarvot ovat tärkeitä. Kohde saattaa olla osa arvokasta ympäristökokonaisuutta, muodostaa oman maisemallisen kokonaisuuden tai olla maiseman maamerkki. Yksittäinen rakennus voi olla maisemallinen kiintopiste tai kohteella voi olla merkitystä osana ajallisesti tai tyyllisesti kerroksellista kokonaisuutta.

### 3 MANSIKKANOKAN ALUEEN HISTORIAA

Kemin kaupunki perustettiin Keisarillisen Majesteetin Aleksanteri II:n asetuksella vuonna 1869. Kaupunki päätettiin perustaa meren äärellä sijaitsevalle Sauvosaarenniemelle, jonka todettiin olevan hyvä satama- ja kaupunkipaikka. Kemin kaupungin ensimmäisen asemakaavan suunnitteli lääninarkkitehti Ludvig Lindqvist vuonna 1859.<sup>1</sup>

Lindqvistin asemakaavassa meren ja keskustan väliin on suunniteltu puistoalue. Se sijaitsee nykyisten Meripuiston, Sauvosaaren urheilupuiston ja Mansikkanokan puiston muodostamalla alueella. Kaavassa näkyy myös rantaan johtava leveä puistokatu, nykyinen Meripuistokatu.



Ote arkkitehti Ludvig Lindqvistin laatimasta Kemin kaupungin asemakaavasta vuodelta 1859. Kaupungin keskusta-alueita meren puolella rajaava laaja puistovyöhyke sijaitsee edelleen asemakaavassa määritellyllä paikallaan.

<sup>1</sup> Heljala, Seppälä & Elo 2013, 29-30.



Arkkitehti Otto I Meurmanin laatimassa Kemlin kaupungin asemakaavassa vuodelta 1925 Mansikkakanokan alue osoitetaan teollisuus- ja varastotonttien alueena. Kaavassa Meripuiston ja Sauvosaaren urheilupuiston lounaislaidalla kulkevan Varastokadun eteläpuolelle on osoitettu pieniä teollisuus- ja varastotontteja, joiden välissä kulkevat pistoraiteet. Tontit on nimetty teeman mukaisilla nimillä. Valtaosan Mansikkakanokasta kattava laaja tontti on nimeltään Jyrä, pienten tonttien nimiä ovat Hakku, Harkko, Halko, Heiluri, Hinaaja, Hohtimet, Höyry, Hihna ja Hiili. Satamalaituria reunustavien kortteleiden nimet ovat Alus, Ankkuri, Ahjo, Airo ja Arina.

Meurmanin asemakaavassa näkyvät myös Meripuistokadun molemmin puolin sijaitsevat puistoalueet. Kadun länsipuolella sijaitsevassa Meripuistossa on kaarevista puistokäytävistä muodostuva sommitelma. Meripuistokadun itäpuolella sijaitsevaa puistoaluetta hallitsee urheilukenttä. Meripuistokadun päätteeksi puistoalueiden keskelle on osoitettu paikka julkiselle rakennukselle.

Mansikkakanokan alueella Sauvosaaren urheilupuiston eteläpuolella oli vielä 1900-luvun alkupuolella teollisuutta. Alueella sijaitsivat mm. puusepäntehtas, Kemlin konepaja, Mansikkaniemen (Mansikkakanokan) saha ja laivatelakka. Rannassa kulki rautatieasemalta sisäsatamaan johtava pistoraide. Nykyinen Mansikkakanokan puisto oli Mansikkaniemen sahan lautatarhan aluetta.



Ote arkkitehti Otto I. Meurmannin laatimasta Kemlin kaupungin asemakaavasta vuodelta 1925.

### 3.1 Mansikkanojan alue kartoilla – 1955, 1974, 2019



Mansikkanojan alue vuoden 1955 kartalla. (Kartta MML Vanhat painetut kartat). Vuoden 1955 kartalla koko Mansikkanojan alue on esitetty varastoalueen karttamerkillä. Sisäsataman puoleisella laidalla näkyvät sahan rakennukset ja piippu. Urheilualue rajautuu varastoalueeseen.



Mansikkanojan alue vuoden 1974 kartalla. (Kartta MML Vanhat painetut kartat). Vuoden 1974 kartalla näkyy Meripuistokadun päähän rakennettu uimahalli. Saharakennus ja piippu on purettu, mutta sahan voimalaitos näkyy kartalla. Saharakennuksen edessä ollut satama-allas on kasvanut tai rakennettu umpeen. Varastoalueet ovat vuoden 1955 tilanteeseen verrattuna supistuneet, Mansikkanojalla on pääasiassa rakentamatonta aluetta, kartalle on merkitty lehtimetsää ja niittyä. Alueella risteilee teitä ja polkuja.



Mansikkanoikan alue vuoden 2019 kartalla. (Kartta MML Paikkatietoikkuna). Vuoden 2019 kartalla näkyvät ranta-alueilla tapahtuneet muutokset. Sisäsatamaan on rakennettu venesatamat ja niitä suojaavat aallonmurtajat. Urheilupuiston alue on laajentunut jalkapallokentän rakentamisen myötä. Mansikkanoikan itäpuolella näkyvät lumilinnaan liittyvät rakennukset: ympärivuotinen lumilinna ja merenrantahuvilat.

---

### 3.2 Sisäsatama

Uuden kaupungin rakentamisen tärkein edellytys oli sataman rakentaminen. Kemin ensimmäinen satama oli Laitakarin saarella, missä toimi höyrysaha 1860-luvun alusta lähtien.

Uusi satama, nykyinen sisäsatama, rakennettiin Sauvosaarenniemelle 1870-luvulla. Sataman suunnitelman laati piiri-insinööri Knut Granfelt. Alkuun laiturina oli vain vaatimaton pukkien päälle tehty laivan mittainen lankkusilta. Syvyyttä satamassa oli neljä metriä. Toiminta oli kuitenkin vilkasta jo 1870-luvun lopulla. Satamaan rakennettiin tullikamari vuonna 1873 ja tullimakasiini vuonna 1874. Satamalaituria paranneltiin 1800-luvun lopulla. Vuonna 1902 rakennettiin rautatieasemalta pistoraide satamaan, mikä vilkastutti alueen kehitystä. Laituri rakennettiin kokonaan uudelleen vuonna 1903. Rantaan rakennettiin vuonna 1912 uusi tullikamari. Sataman tason kohotessa kauppiat rakensivat laiturin varrelle tavaramakasiineja.

Sisäsatamaa kehitettiin aina 1930-luvulle saakka. Satama kuitenkin madaltui hiljalleen maankohoamisen seurauksena. Ajoksen syväsataman rakentamista oli ryhdytty valmistelemaan jo 1910-luvulla, ja sen rakentaminen aloitettiin vuonna 1939.

Vuonna 1944 saksalaiset joukot räjäyttivät sisäsataman laiturit ja varastokatoksen. Sodan jälkeen osa laiturista kunnostettiin, mutta varsinainen satamatoiminta oli jo siirtynyt Ajokseen.<sup>2</sup> Sisäsatamaa alettiin kunnostaa vierassatamaksi 1980-luvun puolivälissä.

Satamalaiturin viertä kulkevan rantakadun varrella sijaitsevat makasiinit ovat tärkeä muistomerkki Kemin sisäsataman merkityksestä kaupungille. Sisäsataman alueella oli jo 1800-luvun lopulla varastorakennuksia. Makasiinit olivat sekä kaupungin että yksityisten kemialaisten kauppahuoneiden omistuksessa. Ne olivat tärkeitä varastotiloja, joihin siirrettiin laivoista ulkomailta tuotuja tavaroita odottamaan kuljetuksia ylämaihin. Vastaavasti makasiineihin varastoitiin Kemin satamasta lähtevää tavaraa. Makasiineja oli satama-alueella 1900-luvun alkupuolella kymmeniä. Ne sijaitsivat laiturin varrella tiiviinä rivistönä, päädyt merelle päin.<sup>3</sup>

Sisäsataman yhteyteen Uléninrantaan kehittyi 1980-luvulla purjehduskeskus. Kemissä toimivat purjehdusseurat, Kemin Purjehdusseura ja Kemin Työväen Pursiseura, olivat toimineet pitkään Kemin edustalla sijaitsevilla saarissa, Pikkuletossa ja Syväletossa. Seurojen toimitilat valmistuivat 1980-luvun lopulla Uléninrantaan, alueella entuudestaan sijaitsevan Ulénin konepajan asuinrakennuksen molemmin puolin.

---

<sup>2</sup> Heljala, Seppälä & Elo 2013, 30, 39-40.

<sup>3</sup> Heljala, Seppälä & Elo 2013, 67.



*Kemin satama 1900-luvun alussa. (Kuva Kemin historiallisen museon valokuva-arkisto).*



*Kemin sisäsatama vuonna 1928. (Kuva Kemin historiallisen museon valokuva-arkisto).*



*Saksalaisten tuhoama Kemlin sisäsatama. (Kuva sot. virk., valokuvaaja Vilho Uomala. Sotamuseo, CC BY 4.0. [www.finna.fi](http://www.finna.fi)).*



*Saksalaisten tuhoama Kemlin sisäsatama. Taustalla näkyy Kemlin konepajan rakennuksia ja Mansikkaniemen sahan piippu ja saharakennus. (Kuva sot. virk., valokuvaaja Vilho Uomala. Sotamuseo, CC BY 4.0. [www.finna.fi](http://www.finna.fi)).*

### 3.3 Kemin Konepaja

Kemin Konepajan perustajana oli Ivar Ulén (1862-1938). Vuonna 1895 Ulén perusti yhdessä J.A. Rosenbergin kanssa konepajaliikkeen. 1900-luvun alussa liikkeen omistivat Ulén ja seppä Heikki Castrén. Tuolloin konepajaa laajennettiin ja se muutettiin osakeyhtiöksi, liike tunnettiin nimellä Kemin Konepaja Oy. 1920-luvun vaihteen tienoilta lähtien liiketoiminnasta vastasi uusi yhtiö, Kemin Konepaja- ja Rakennus Oy.

Konepajaa ja siihen liitettyä valimoa työllistivät erityisesti alueen sahaliikkeet. Vuosien mittaan toiminta laajeni ja monipuolistui. Konepajaa työllistivät mm. alusten korjaustyöt, ja toiminnan tarpeita varten perustettiin myös laivatelakka. Korjauksien lisäksi konepaja rakensi myös useita aluksia itse. Ensimmäinen alus oli Kuusamoon Posio- ja Kitkajärville valmistunut hinaaja- ja matkustaja-alus Kitka. Seuraavat alukset, Viiri ja Vanttaus, tehtiin Rovaniemelle. Konepajalla rakennettiin edellisten lisäksi ainakin Toivo, Leila, Jalo, Osmo ja Kemi 9.

Konepajan toiminta oli 1920-luvulla laajaa ja monipuolista. Alueella toimi laivatehtaan ohella rauta- ja metallivalimo, verstaas ja takomo. Telakan rannassa oli myös alusten talvehtimispaikka, jonne alukset syksyllä vedettiin ja purjehduskauden alkaessa laskettiin jälleen vesille. Vuoden 1924 Kemin Konepaja ja Rakennus Oy laajensi toimintaansa myös kehittyvälle autoalalle avaamalla Autojen korjausverstaan, ja seuraavana keväänä konepajalla aloitettiin autojen ja moottorin korjaus- ja ajokurssit.

Laivojen korjaus- ja rakennustoiminta oli merkittävä osa konepajan liiketoimintaa myös 1930-luvulla. Sodan jälkeen konepaja teki sotakorvaustöitä ja valmisti kolme varppaushinaajaa Neuvostoliitolle. Konepaja teki myös erilaisia tilaustöitä, säiliöitä ja rautarakenteita. Yhtiön merkittävimmäksi tuotteeksi muodostuivat 1950-luvulta lähtien autojen lehtijouset, joita yritys lopulta erikoistui tekemään nimellä Kemin Jousipaja. Jousipajan toiminta Mansikkanokalla päättyi 1970-luvun alussa.<sup>4</sup>

Ulénin konepajan alueelle, Uléninrannalle, rakentui 1980-luvulla purjehduskeskus. Tässä yhteydessä vanha Ulénin huvila kunnostettiin. Rakennus toimii nykyään Kemin Meriklubi Oy:n juhlatilana. Muut konepajaan kuuluneet rakennukset on purettu.

---

<sup>4</sup> Hietala 2018a.



*Ote ilmakuvasa vuodelta 1934. Sisäsataman eteläpuolella on Kemin konepajan ja Mansikkaniemen sahan rakennuksia. Konepajan rannassa on korjattavana ja rakenteilla olevia laivoja. Keskellä aluetta näkyy edelleen olemassa oleva Ulénin asuinrakennus. (Kuva Kemin historiallisen museon valokuva-arkisto).*



*Kemin konepajan alue ilmakuvasa vuodelta 1961. (Kuva Kemi, Karttapalvelu).*



### 3.4 Mansikkaniemen (Mansikkanokan) saha

Mansikkaniemen (Mansikkanokan) höyrysaha aloitti toimintansa vuonna 1895. Puuseppä Henrik Abram Granholm vuokrasi kaupungilta tontin ja rakennutti Mansikkanokalle puusepäntehtaan vuonna 1894. Laitos valmisti ikkunoiden kehyksiä, ovia ja pihaportteja. Höyläämön yhteyteen rakennettiin myös yksiraaminen saha. Vuonna 1897 Kemin ensimmäiseksi naisporvariksi mainittu Susanna Gustaava Ylitalo osti puolet sahasta, ja laitoksen nimeksi tuli Kemin Puunjalostustehdas S.G. Ylitalo ja Kumppanit. Kevätmyrsky vei kuitenkin sahan puut ja Granholm ja Ylitalo ajautuivat konkurssiin jo vuonna 1899.

1900-luvun alussa sahan kannattavuus oli vaihtelevaa ja sillä oli useita omistajia ja useita nimiä. Välillä saha joutui omistajien tekemän konkurssin seurauksena pankin haltuun. Sahan omistajia olivat mm. liikemies K.A. Nordberg Alatorniolta, Kansallis-Osake-Pankki, Raahen Höyrysahaosakeyhtiö, kemiläinen rakennusmestari J.H. Junkkonen, joukko etelän liikemiehiä ja Helsingin Osakepankki. Saha toimi 1910-luvulta 1930-luvulle mm. nimillä Kemin Saha Oy, Kemin Sahaosakeyhtiö ja Kemi Träindustri Ab – Kemin Puuteollisuus Oy.

1910-luvulla sahalla toteutettiin uudistuksia, joiden tavoitteena oli parantaa kannattavuutta. Puusepäntehtas lopetettiin ja saha keskittyi pelkästään sahaustoimintaan. Vuonna 1914 saha muutettiin neliraamiseksi. Kaupunki vuokrasi sahalle lisää alueita Mansikkanokalta ja sahaa laajennettiin. Sahan laitteistot uudistettiin vuosina 1921-1925 ja uusi piippu muurattiin vuonna 1924. Sahausmäärät pysyivät kuitenkin suhteellisen pieninä ja sahan kannattavuus oli heikko. Sahaustoiminnan rinnalle suunniteltiin muitakin toimintoja, mm. puuhiomoa, joka ei kuitenkaan toteutunut. Alueella kokeiltiin jonkin aikaa myös sydenpolttoa, mutta sekään toiminta ei osoittautunut kannattavaksi.

Sahan toiminnan ollessa laajimmillaan Mansikkanokalla sahan ympärillä oli laajat tukkivarastot ja lautatarha-alueet. Nykyinen Mansikkanokan puisto oli sahan lautatarhan aluetta. Vanhoissa valokuvissa aluetta hallitsevat puutavarakasat. Rannoilla oli sahausjätteitä. Kumarruskarissa nykyisen venesataman tienoilla 1900-luvun alussa sijainnut kaupungin uimalaitos jouduttiin siirtämään pois sahan laajenevan lautatarhan tieltä.

Kemin Puuteollisuus Oy teki konkurssin vuonna 1936. Mansikkaniemen sahan osti Kemi-yhtiö, joka osti kilpailijan pois markkinoilta ja lakkautti sahan. Kemi-yhtiö perusti Mansikkanokalle sahan tilalle proomu- ja hinaajatelakan. Telakka siirtyi alueelle Syväleton saaresta. Sahaustoiminnan ja lautatarhojen tilalle tuli laivatelakka ja laivojen talvivarastointipaikka. Kemi-yhtöllä oli kymmeniä hinaajia ja satoja proomuja. Vuoden 1966 keväällä alukset laskettiin viimeisen kerran Mansikkanokalta vesille. Pajusaareen oli valmistunut uusi telakka.<sup>5</sup>

Alueella oli vielä 1950-luvulla pienimuotoista sahaustoimintaa. Sahan toiminnan loputtua puurakenteinen saha ja höyläämö purettiin pois. Sahan piippu kaadettiin lokakuussa

<sup>5</sup> Hietala 2018b.

---

1957. Sahan ympärillä sijainneet laajat tapulialueet toimivat pitkään sekalaisena varasto-alueena. Sahasta on nykyään jäljellä vielä tiilirakenteinen voimalaitos. Sen vieressä ovat edelleen raamisahojen massiiviset betoniperustukset ja sahan piipun perustukset.



*Mansikkaniemen saha ennen vuosien 1921-1925 uudistusta. (Kuva Kemin historiallisen museon valokuva-arkisto).*



*Mansikkaniemen saha vuonna 1934. Aluetta hallitsee kookas saharakennus. Sen vieressä on voimalaitos. Maamerkinä erottuu voimalaitoksen korkea tiilipiippu. Sahan takana näkyy Kemin konepajan rakennuksia. Konepajan alueen vieressä on vaaleaksi maalattu Ulénin asuinrakennus. (Kuva Kemin historiallisen museon valokuva-arkisto).*



*Mansikkaniemen saha. Etualalla oikealla näkyy Möllärin möljiä. Sahan lautatarha on laajentunut täyttämällä entisen Kumarruskarin, joka sijaitsee vastapäätä Möllärin möljiä. Satama-altaassa on sahalle uittamalla tuotuja tukkeja suurina lauttoina. (Kuva Kemin historiallisen museon valokuva-arkisto).*



*Mansikkaniemen sahan rakennuksia. Edelleen olemassa oleva voimalaitosrakennus näkyy kuvassa rakennusten keskellä suuren saharakennuksen ja höyläämön välissä. Piipun perustukset ovat voimalaitoksen eteläpäässä edelleen olemassa. (Kuva Kemin historiallisen museon valokuva-arkisto).*

### 3.5 Sauvosaaren urheilupuisto

Sauvosaarenpuistoon sijoittuvan urheilukentän suunnittelu aloitettiin jo vuonna 1910. Kenttä valmistui vuonna 1933.

Puistoalueelle Meripuistokadun päähän suunniteltiin 1940-luvulla urheilukeskusta. Arkkitehti Ilmari Niemeläinen, joka on suunnitellut muun muassa uimahalleja ja urheilukeskuksia, voitti Kemian urheilukeskussuunnitelmallaan pronssia vuoden 1948 Lontoon kesäolympialaisten taidelajien kaupunkisuunnittelusarjassa. Samoissa olympialaisissa Niemeläinen edusti Suomea myös uimahyppääjänä.

Suunnitelmassa urheilukeskus sijoittui puistoalueelle Meripuistokadun päähän, osittain paikalla jo tuolloin olleen vanhan urheilukentän paikalle. Urheilukeskukseen kuuluivat täysimittainen urheilukenttä ja harjoituskentät jalkapalloilijoille ja pesäpallolle, kaksi tenniskenttää, kolme kenttää erilaisia pallopelejä varten, allasumala ja urheilutalo.<sup>6</sup> Urheilukeskus jäi kuitenkin toteuttamatta.

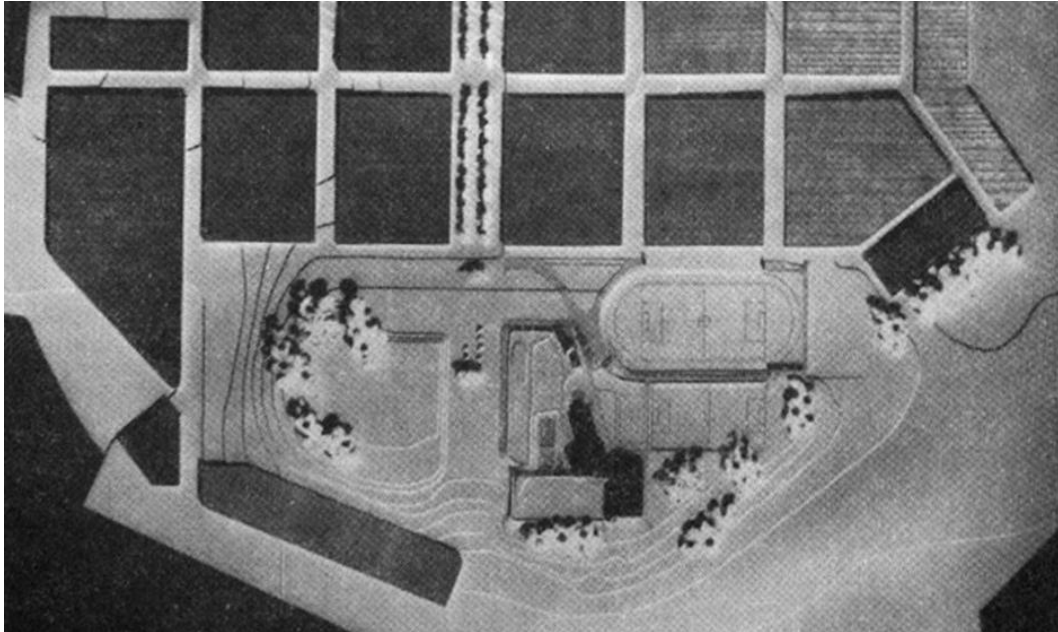
1960-luvulla Meripuistokadun päähän suunniteltiin kulttuuri- ja urheilurakennuksista muodostuvaa kokonaisuutta, johon kuuluivat mm. teatteri, kirjasto ja uimahalli. Kulttuurikeskuksen oli tarkoitus muodostaa yhdysside kaupungin ja meren välille. Alueelle laaditun suunnitelman pohjalta toteutui lopulta vain vuonna 1967 valmistunut uimahalli, jonka suunnitteli arkkitehti Aarne Ervi.

Sauvosaaren urheilukentän ympärille on myöhemmin rakennettu mm. nurmetettu jalkapallokenttä katsomoineen.

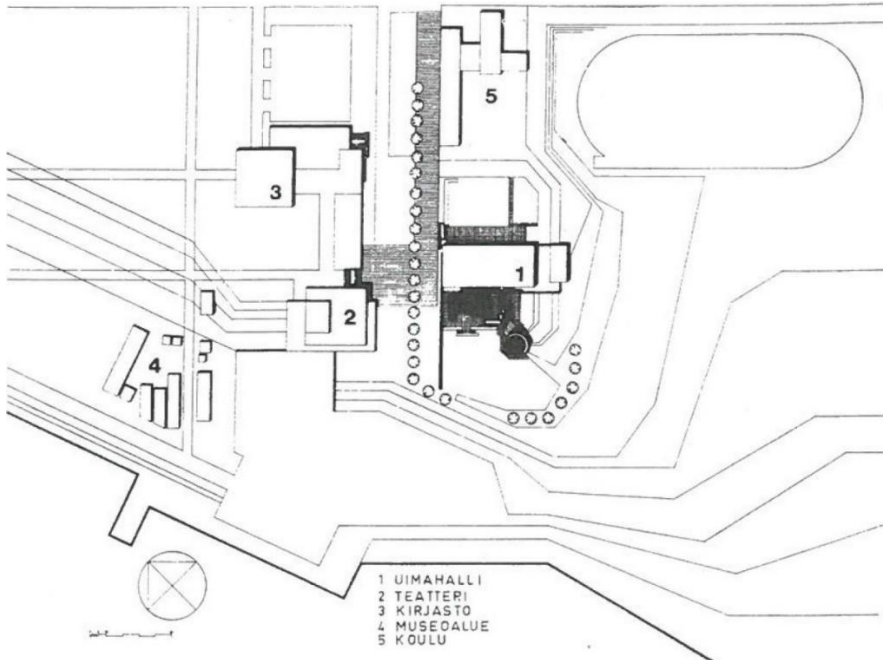


*Kemian urheilukenttä 1950-luvun tienoilla. (Kuva Kemian historiallisen museon valokuva-arkisto).*

<sup>6</sup> Viitanen 2017, 55; Kemian historiallisen museon facebook-sivut 18.10.2017 (luettu 8.2.2019).



*Suunnitelma Kemijokien urheilukeskukseksi, arkkitehti Ilmari Niemeläinen. (Kuva Kemijokien historiallisen museon facebook-sivut 18.10.2017, alkuperäinen lähde Arkkitehti 9-10, 1949).*



*Meripuistokadun päähän sijoittuvan kulttuurikeskuksen suunnitelma. Arkkitehtitoimisto Aarne Ervi. Julkaistu Tiili-lehdessä 4/72. Meripuistokadun länsipuolelle on esitetty teatteri ja kirjasto. Uimahallin pohjoispuolelle asemapiirroksen merkitty koulu on vuonna 1952 valmistunut Kemijokien tyttölyseo.*

---

## 3.6 Mansikkanokan alue ilmakuvissa

### 3.6.1 1946



*Vuoden 1946 ilmakuvassa näkyy Mansikkanokan alue siinä vaiheessa, kun saha on jo lopettanut toimintansa. Saharakennukset ovat pääosin edelleen olemassa. Sahan ympärillä sijainneet tukkivarastot ja lautatarha-alueet ovat jo tyhjentyneet puutavarasta. Satama-altaassa on puomien ympäröimiä tukkilauttoja ja aallonmurtajan päässä tukkien kuljetuksessa käytettyjä proomuja. Tukkilauttoja on selvästi vähemmän kuin sahan toiminnan aikana, mikä näkyy mm. verrattaessa valokuvaan sivulla 17.*

*Sahan alueen pohjoispuolella on Sauvosaaren urheilukenttä. Kemin tyttölyseon rakennuksia ei ole vielä rakennettu. Nykyisen uimahallin paikalla Meripuistokadun rannan puoleisessa päässä on lieriön muotoisia öljysäiliöitä. Niiden ja sahan rakennusten välissä sijaitsevat konepajan rakennukset. (Kuva Kemi, Karttapalvelu).*

## 3.6.2 1961



*Vuoteen 1961 mennessä sahan lautatarha-alue on alkanut kasvaa viheralueeksi. Kasvillisuuden halki kulkevat teitä ja polkuja. Alueen itäosissa on varastoalueita. Varastoalueilla ja aallonmurtajan tuntumassa näkyy tukkien kuljetuksessa käytettyjä proomuja.*

*Saharakennukset on voimalaitosta lukuun ottamatta purettu pois. Konepajan alueella on edelleen toimintaa ja rakennuksia.*

*Urheilukenttää on parannettu ja kentän kaakkoispuolelle on tehty hiekkakenttä. Tyttölyseon rakennukset ovat valmistuneet Meripuistokadun varrelle. Uimahallin paikalla on edelleen öljysäiliöitä ja suuri varistorakennus. (Kuva Kemi, Karttapalvelu).*

### 3.6.3 1977



*Vuoteen 1977 mennessä sahan lautatarhan alue on muuttunut viheralueeksi. Rannassa näyttäisi olevan hiekkaranta ja laituri, Mansikkankokkaa lie käytetty tuolloin uimapaikkana. Sahan alueella on edelleen vanha voimalaitos muistona menneestä. Aallonmurtajan päähän Möllärinrannan puolelle on rakennettu uusia laitureita pienveneitä varten.*

*Kemin konepajan toiminta on päättynyt 1970-luvun alussa. Sen jälkeen vanhoja tehdasrakennuksia on purettu pois ja rantaa on siistitty.*

*Sauvosaaren urheilualue on laajentunut ja kehittynyt. Kentän lounaispuolelle on rakennettu nurmetettu pelikenttä. Sen luoteispuolella Meripuistokadun varressa on vuonna 1967 valmistunut uusi uimahalli. (Kuva Kemi, Karttapalvelu).*



## 3.6.4 1989



*Ilmakuvasa vuodelta 1989 Mansikkaniemen sahan alue erottuu laajana viheralueena. Alueen itäosassa on edelleen näkyvissä varastoalueina toimineita hiekkakenttiä. Viheralue rajautuu pohjoisessa Sauvosaaressa urheilupuistoon.*

*Sisäsataman eteläpuolelle on rakentunut purjehduskeskus aallonmurtajineen. Ulénin asuinrakennuksen vierelle ovat valmistuneet purjehdusseurojen, Kemin Työvään Pursiseura Ry:n ja Kemin Purjehdusseura ry:n, rakennukset 1980-luvulla. Myös Mansikkaniemen itärannalla Möllärinrantaa vastapäätä on laitureita pienveneitä varten. Mansikkanoikaniemellä laitureiden tuntumassa on pienveneiden talvivarastointialue. (Kuva Kemi, Karttapalvelu).*

---

### 3.6.5 2015



*Vuoteen 2015 mennessä Mansikkaniemen sahan alue on kauttaaltaan kasvanut vehreäksi, omaleimaiseksi viheralueeksi. Viheralue yhdistää toisiinsa Sauvosaaren urheilualueet, Möllärinrannan viheralueet, purjehduskeskuksen, Meripuiston ja sisäsataman. Alueen halki kulkee kaartuilevia kapeita teitä ja polkuja. Uimaranta erottuu aallonmurtajien suojaamana hiekkarantana.*

*Mansikkanokaniemellä sijaitsee ympärivuotinen lumilinna, jäähotelli ja kylpylä Kemin LumiLinna. Rannassa on pienikokoisia majoitusrakennuksia, merenrantahuviloita. Talvisin alueelle rakennetaan lumilinna. (Kuva Kemi, Karttapalvelu, Ortokuva 2015).*

## 4 MANSIKKANOKAN ALUE NYKYÄÄN

### 4.1 Sisäsatama

Nykyään Kemin sisäsataman alue on viihtyisä oleskelualue, joka koetaan kaupunkilaisten yhteisenä olohuoneena. Se on myös vetovoimainen matkailukohde. Sisäsatamassa sijaitsevat vanhat rakennukset kertovat havainnollisesti alueen pitkästä ja monimuotoisesta historiasta.

Sisäsataman luoteisosassa Kauppakadun päässä on tullin käytössä olleiden rakennusten muodostama kokonaisuus. Siihen kuuluvat tullikamari ja tullimakasiini, satamalaiturilla sijaitseva satamakonttori ja Kauppakadun varrella tullin rakennuksia vastapäätä sijaitseva Raikamon suuli. Tullikamarin edustalle rajautuva aukio hahmottuu alueella solmukohdaksi. Tullikamarin edustalla kiveyksessä näkyy edelleen satamaan johtaneen rautatien linjauksena muistutusta menneestä.

Rantabulevardin varrella on neljä makasiinia. Ne sijaitsevat yhtenäisenä rivistönä satamalaiturin varrella päädyt satamaan päin. Raikamon makasiini, varapakkahuone ja Palosteen makasiini on rakennettu 1800-luvun loppupuolella. Kokonaisuutta täydentää vuonna 2003 valmistunut monikäyttömakasiini, joka on rakennettu paikalla sijainneiden ja tulipalossa tuhoutuneiden kahden vanhan makasiinin tilalle. Kokonaisuuteen liittyvät myös Kauppakadun varressa sijaitseva Raikamon suuli sekä sen kaakkoispuolella sijaitseva Pentinsaaren makasiini. Satamalaiturilla on kaksi pientä kahvila-ravintolarakennusta terasseineen.



*Sisäsatama kesällä 2017.*



*Sisäsatama kesällä 2017. Maamerkkirakennuksena erottuu Kauppakadun päässä sijaitseva tullikamariksi vuonna 1912 valmistunut rakennus. Rakennuksen pääjulkisivu avautuu satamalaiturille.*



*Sisäsatama vuonna 2017. Vanhojen makasiinien rivistöä täydentää 2000-luvun alussa rakennettu monikäytötmakasiini. Sen erottavat vanhoista makasiineista mm. porrastettu katto ja rakennuksen sivustalla sijaitsevat terassit.*

#### **4.2 Purjehduskeskus ja sahan voimalaitos**

Purjehduskeskus sijaitsee rannassa Kemin sisäsataman etelälaidalla. Purjehduskeskukseen kuuluvat Kemissä toimivien purjehdusseurojen toimitilat, Kemin Työväen Pursiseura Ry:n paviljonki Sataman tähti (Rantabulevardi 27) ja Kemin Purjehdusseura ry:n Ravintola Pursiseura (Rantabulevardi 31). 1980-luvulla valmistuneissa rakennuksissa on ravintola-toimintaa ja palveluita veneilijöille. Purjehdusseurojen rakennukset avautuvat kohti satamalaituria ja merta. Rakennuksiin liittyy laajoja terassirakenteita, terasseilta avautuvat näkymät satamaan ja merelle. Rakennukset kääntävät selkensä Rantabulevardin suuntaan, sinne avautuvat mm. lastauspaikat ja huoltosisäänkäynnit.

Purjehdusseurojen rakennusten keskellä sijaitsee Ulénin konepajan yhteyteen vuonna 1895 rakennettu asuinrakennus (Rantabulevardi 29). Kunnostettu rakennus toimii Kemin

Meriklubi Oy:n juhlatilana. Purjehdusseurojen rakennukset ja Ulénin asuinrakennus (Kemin Meriklubi Oy) muodostavat yhdessä kerroksellisen, alueen historiaa ja nykypäivää kuvaavan kokonaisuuden. Ulénin asuinrakennus on rakennushistoriallisesti, historiallisesti ja maisemallisesti arvokas rakennus. Purjehdusseurojen rakennuksiin ei liity erityisiä kulttuurihistoriallisia arvoja.

Purjehduskeskuksen satama-altaassa on venepaikkoja ja vierasvenesatama. Satama-alasta rajaavat kivi- ja betonirakenteiset aallonmurtajat, jotka on rakennettu 1980-luvun lopulla. Pursiseuran ja vierassataman edustalla on aukio, veneenlaskupaikka ja pysäköintialueita. Satama-alueen eteläpuolella voimalaitosrakennuksen ja rannan väliin rajautuvaa aluetta on käytetty veneiden talvisäilytysalueena.

Mansikkakanokan teollinen historia näkyy ympäristössä edelleen. Ravintola Pursiseuran kaakkoispuolella sijaitsee Mansikkaniemen sahan kookas punatiilinen voimalaitosrakennus. Sen vieressä saharakennuksen paikalla sijaitsevat sahan raamien massiiviset betoniset perustukset ja päädyssä voimalaitoksen piipun perustukset. Sahan voimalaitoksen rakennus on ollut osittain purjehdusseuran käytössä mm. pienveneiden ja varusteiden säilytystiloina. Rakennus on kulttuurihistoriallisesti ja maisemallisesti arvokas.



*Purjehduskeskus.*



*Kemin Työväen Pursiseura Ry:n paviljonki Sataman tähti on rakennettu 1980-luvulla. Rakennuksessa on ravintola sekä kokous-, huolto- ja saunatilat veneilijöille. Ravintolatiloihin liittyvät laajat merimaisemaan avautuvat terassit.*



*Kemin Purjehdusseura ry:n Ravintola Pursiseura on rakennettu 1980-luvulla. Rakennuksessa on ravintola, kokoustilat ja saunaosasto. Meren puolella on terassi.*



*Purjehdusseurojen rakennusten huoltosisäänkäynnit sijoittuvat rakennusten taakse Rantabulevardin puolelle.*



*Purjehduskeskus ja vierasvenesatama. Venesatamaa rajaavat aallonmurtajat on rakennettu 1980-luvun lopulla.*



*Vuonna 1895 rakennetussa Ulénin asuinrakennuksessa toimii Kemin Meriklubi Oy.*



*Ulénin rakennuksen vieressä rinteessä on säilynyt konepajan laite muistumana alueen teollisesta historiasta.*



*Näkymä Ravintola Pursiseuran pysäköintialueelta kohti voimalaitosrakennusta.*



*Voimalaitoksen piipun perustukset ja sahan rakenteita voimalaitosrakennuksen etelän puoleisessa päädysssä.*



*Raamisahojen betoniperustuksia voimalaitoksen eteläpuolella.*



### 4.3 Mansikkanokan puisto ja uimaranta

Nykyään Mansikkanokan alue on pääasiassa viheraluetta. Mansikkanokalla on puistoaluetta ja kulttuurivaikutteisia lehtoja, jotka ovat muodostuneet vanhojen joutomaiden päälle. Puulajeista yleisimpiä ovat koivu, leppä, pihlaja ja tuomi. Rannat ovat pensoittuneet ja osa lehtoalueesta on nurmetettu.

Viheralueella kulkee kevyen liikenteen väyliä, jotka ovat suosittuja ulkoilu- ja virkistysreittejä. Alueen pääreitti kulkee Rantabulevardin kaakkoispäästä sahan voimalan kulmalta Mansikkanokankadun ja Lumilinnankadun risteykseen. Reitin varrella on istuskelupaikkoja. Uimarannan koillispuolella puistoalueella on virkistys- ja leikkialue, johon kuuluu mm. laavu ja skeittipaikka.

Puiston etelälaidalla on Mansikkanokan uimaranta. Selvityksen laatimisen aikaan kesällä 2020 uimarannalla, sen lähialueilla ja aallonmurtajalla olivat meneillään kunnostustyöt. Alueelle on tarkoitus rakentaa hoidettua viheraluetta ja mm. tapahtumapuisto.

Mansikkanokan rantaa reunustivat aikanaan pitkät rimamöljistä rakennetut aallonmurtajat. Rimamöljät oli rakennettu latomalla sahausjätteitä yhdistämään rannan läheisiä luotoja toisiinsa. Rimamöljien tarkoituksena oli toimia aallonmurtajina ja sahalle vietävien tukkien kokooma-altaana. Nykyään uimarantaa meren puolella rajaava aallonmurtaja on kivirakenteinen. Samoin Mansikkanokanniemen puolella rannat on vahvistettu luonnonkivillä. Rimamöljistä ei enää näy Mansikkanokan uimarantaa ympäröivillä alueilla merkejä maisemassa. Mansikkanokanniemen koillispuolella venesataman alueella ja Möllärinmöljällä on edelleen jäljellä puurakenteisia rantalaitureita. Ne ovat kuitenkin heikossa kunnossa ja pääsy laitureille on estetty sortumavaaran vuoksi.



*Mansikkanokan ranta-alueella on meneillään alueen kunnostustyö. Rannan tuntumassa on tehty maansiirtotöitä.*



*Mansikkanokan ranta. Hiekkarantaa ympäröivillä alueilla rannat on vahvistettu luonnonkivillä.*



*Mansikkanokan rantaa meren puolella rajaava aallonmurtaja on kivirakenteinen. Aallonmurtajan kärkeen johtaa tie.*



*Uimaranta, taustalla meren puoleinen aallonmurtaja.*



*Mansikkakanokan puistoalue. Jalankulkutien päätteenä näkyy punatiilinen voimalaitosrakennus.*



*Leikki- ja oleskelualueella uimarannan tuntumassa on kuntoilulaitteita, skeittiramppi ja laavu.*



*Puistoalueella on jäänne alueen teollisesta historiasta. Teollisuusrakennuksen tai -laitteen massiivisen betoniperustuksen päälle on rakennettu pieni esiintymislava.*

#### 4.4 Sauvosaaren urheilupuisto

Sauvosaaren urheilupuisto rajautuu Urheilukatuun, entisen Kemin tyttölyseon ja uimahallin piha-alueisiin, Rantabulevardiin ja Mansikkanokan puistoon. Urheilupuiston alueella sijaitsevat juoksuradan ympäröimä yleisurheilukenttä ja jalkapallokenttä sekä pienempiä pelikenttiä. Yleisurheilukentän ja jalkapallokentän reunoilla on katetut katsomot. Alueeseen liittyy Meripuistokadun varressa kadun meren puoleisessa päässä sijaitseva Kemin uimahalli.

Urheilupuisto hahmottuu Urheilukadun ja Meripuistokadun puolilta korkean aidan ympäröimänä suljettuna kokonaisuutena. Urheilupuiston sisäänkäynnit avautuvat uimahallin edustan pysäköintialueelle.

Urheilupuiston alue on yhtenäinen kokonaisuus, joka jää kuitenkin kaupunkikuvassa katvealueeksi. Alueella sijaitseviin rakennuksiin ja rakenteisiin ei liity erityisiä arvoja. Urheilupuiston alueella kokonaisuutena voidaan katsoa olevan historiallista arvoa – urheilukenttä on sijainnut Sauvosaaren puistoalueella 1930-luvulta lähtien.



*Yleisurheilukenttä.*



*Urheilupuiston alue jää Urheilukadun suunnassa aidan taakse.*



*Jalkapallokenttä ja pelikenttä.*



*Urheilupuiston sisäänkäynti avautuu uimahallin edustalla sijaitsevalle pysäköintialueelle.*



*Näkymä Rantabulevardin päästä kohti urheilupuistoa.*

---

#### 4.5 Mansikkanokanniemi ja Möllärinranta

Mansikkanokanniemi ja Möllärinranta sijaitsevat Mansikkanokan puistoalueen itäpuolella. Ne rajautuvat tässä selvityksessä tarkasteltavan alueen ulkopuolelle.

Mansikkanokanniemellä sijaitsee ympärivuotinen lumilinna, jäähotelli ja kylpylä Kemin LumiLinna. Rannassa on pienikokoisia majoitusrakennuksia, merenrantahuviloita. Talvisin alueelle rakennetaan lumilinna.

Lumilinnan alueen koillispuolella Möllärinrannassa on pääasiassa rakentamattomia viheralueita. Rannassa on pienvenesatama. Venesatamassa ja Möllärinmöljällä on edelleen jäljellä vanhoja puurakenteisia möljiä. Möljet ovat heikkokuntoisia ja se on jouduttu sulkemaan sortumavaaran vuoksi.



*Lumilinna ja pienet majoitusrakennukset, merenrantahuvilat.*



*Näkymä Möllärinrannasta kohti venesatamaa. Möllärinmöljää reunustaa puurakenteinen laituri.*



*Möllärinmöljä. Laiturialue on suljettu sortumavaaran vuoksi.*

## 5 ARVOKKAAT ALUEET JA KOHTEET

### 5.1 Kemin ruutukaava-alue ja kirkon ympäristö (RKY)

Urheilukadun ja Etelärantakadun varsilla Mansikkanokan alue sivuaa valtakunnallisesti arvokkaaksi rakennetuksi kulttuuriympäristöksi RKY määriteltyä aluekokonaisuutta *Kemin ruutukaava-alue ja kirkon ympäristö*. Aluekuvauksen mukaan:

*”Kemin kirkon ympäristö on Lapin läänin ainoa 1800-luvun ruutuasemakaavaihanteen mukaisesti toteutettu kaupunkikeskusta, jonka puistokaduilla paloalueisiin jaettu kaupunkirakenne on edelleen säilynyt selkeänä kaupunkikuvassa. 1900-luvun alun kirkko ja sen ympäristössä olevat koulurakennukset 1800- ja 1900-lukujen vaihteesta 1950-luvulle muodostavat kaupungin keskustassa merkittävän julkisten rakennusten kokonaisuuden. Puistokatujen varsilla säilyneet asuintalot ja purjelaivakauden satama-alue rakennuksiin kuvastavat 1800- ja 1900-lukujen vaihteen kaupunkirakentamista.”*

*”Kirkon kanssa kaupunkikeskustan muodostavat kaupunkikuvan kannalta merkittävään koulurakentamiseen lukeutuvat Musiikkiopisto (1899 Alb. Petrelius), Kemin lukio (1930 Hjalmar Åberg), Keskuskoulu (1936 Toivo Salervo), Vanha ammattikoulu (1939 O. J. A. Viljanen, laajennus 1945 Hannu K. Vainio) sekä entinen tyttölyseo (1953 Onni J. Ermala).”*

*”Kauppakadun päässä, sisäsataman alueella on entisten tullimakasiinin, tullikamarin ja satamatoimiston muodostama kokonaisuus. Puinen tullimakasiini (1874) ja kivinen tullikamari (1912). Satamatoimisto on 1800-luvun lopulta.”<sup>7</sup>*



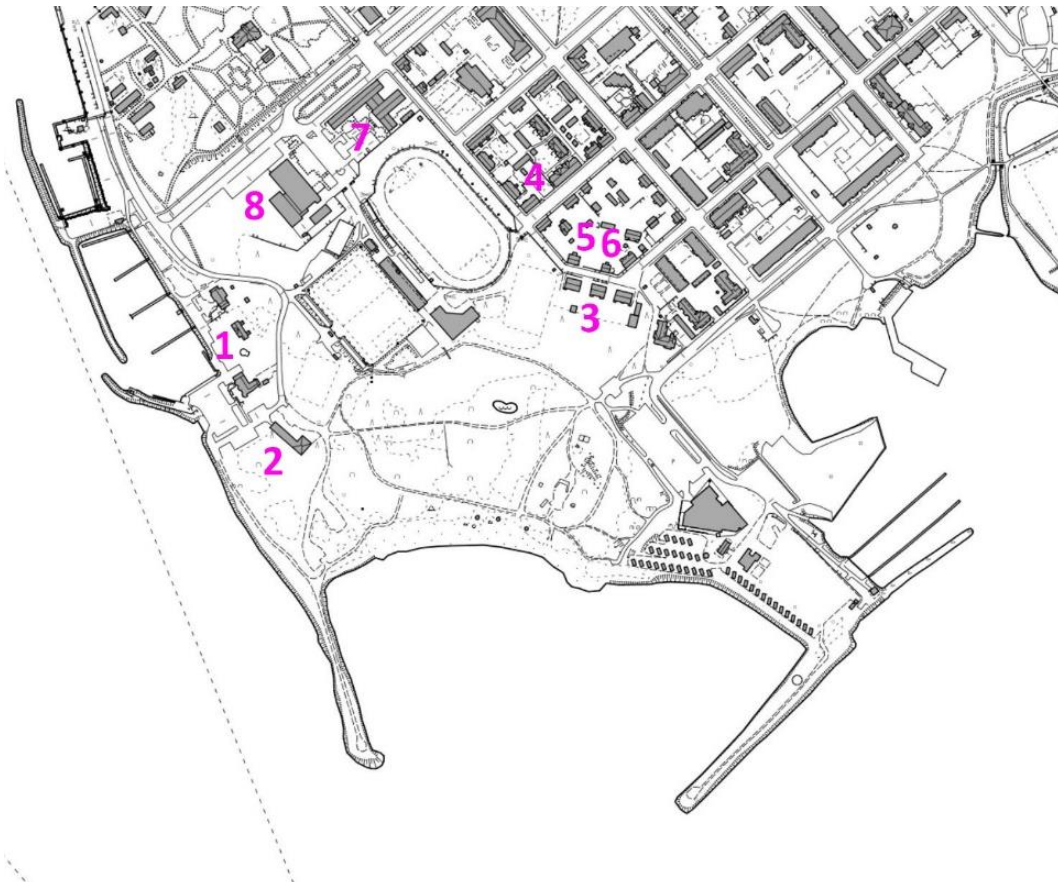
*Valtakunnallisesti arvokkaan alueen rajaus.*

<sup>7</sup> [http://www.rky.fi/read/asp/r\\_kohde\\_det.aspx?KOHDE\\_ID=4411](http://www.rky.fi/read/asp/r_kohde_det.aspx?KOHDE_ID=4411) (13.2.2020).



Tässä selvityksessä tarkastelun kohteena olevaa Mansikkakanokan aluetta ympäröivät kuvauksessa mainitut sisäsataman alue, Meripuisto ja kirkkoa ympäröivät korttelialueet. Kuvauksessa mainituista rakennuksista Kemlin tyttölyseo sijaitsee tarkastelualueeseen rajautuvilla korttelialueilla.

## 5.2 Arvoalueet ja -kohteet kartalla



- 1 *Ulénin asuinrakennus*
- 2 *Mansikkaniemen sahan voimalaitos*
- 3 *Urheilukatu 11, Urheilukatu 13, Urheilukatu 15*
- 4 *Kaivokatu 25*
- 5 *Urheilukatu 20*
- 6 *Urheilukatu 24*
- 7 *Kemin tyttölyseo*
- 8 *Kemin uimahalli*

---

### 5.3 Ulénin asuinrakennus

Rantabulevardi 29



Ulénin suvun asuinrakennus sijaitsee purjehduskeskuksen alueella Rantabulevardin varrella, satamalaituria kohti viettävässä rinteessä. Rakennus on valmistunut vuonna 1895. Nykyään rakennus toimii Kemin Meriklubi Oy:n juhlatilana.

#### Historia

Rakennus liittyy Kemin Konepajan historiaan. Kemin Konepajan perustivat Ivar Ulén ja muurari Rosenberg vuonna 1895. Konepajarakennuksen yhteyteen rakennettiin myös molemmille omistajille asuinrakennukset. Konepajan muut rakennukset on aikojen kuluessa purettu pois. Vain Ulénin asuinrakennus on säilynyt.

Varsinainen konepajarakennus sijaitsi Ulénin asuinrakennuksen eteläpuolella (rannasta katsottuna oikealla puolella). Sen paikalla on edelleen olemassa yksi konepajan laitteista muistumana alueen teollisesta historiasta.

Ulénin asuinrakennus siirtyi yksityisomistuksesta Kemin Meriklubi Oy:n omistukseen 1980-luvun lopulla. Rakennus kunnostettiin juhlatiloiksi 1990-luvulla. Rakennuksen alakerrassa on biljardi-/juhlasali, ruokasali, keittiö ja sauna. Yläkerrassa on muun muassa kokoustiloja. Vuonna 2009 rakennus maalattiin nykyiseen väriinsä keltaiseksi, sitä ennen rakennus oli valkoinen. Valkoinen ei liene kuitenkaan ollut rakennuksen alkuperäinen väri.

#### Kuvaus

Kaksikerroksinen asuinrakennus edustaa 1800-luvun lopun koristeellista puuarkkitehtuuria. Rakennuksessa on korkea kivijalka, lautaverhoillut julkisivut ja satulakatto. Meren puolella ylemmässä kerroksessa on leveä poikkipääty ja parveke.

Julkisivuja jakavat osiin koristeprofiloidut vaakalistat. Julkisivujen alaosassa ikkunoiden alla ja yläosassa ullakkokerroksen kohdalla puuverhous on pystysuuntainen, julkisivujen

keskiosassa vaakasuuntainen. T-karmisia ikkunoita kehystävät yksinkertaisen tyylikkäästi koristellut vuorilaudat.

Meren puoleinen julkisivu on alkuperäisessä asussaan parhaiten säilynyt. Rantabulevardin puolella rakennuksen ulkoasuun on tehty aikojen kuluessa selvästi erottuvia muutoksia. Etelän puoleiseen pätyyn on rakennettu laajennusosa ja rakennuksen taakse Rantabulevardin puolelle kaksi suurta kuistia. Alun perin niiden paikalla oli kaksi pientä porstuaa. Laajennusosa ja kuistit on pyritty sovittamaan vanhan rakennuksen ulkoasuun. Ne erottuvat kuitenkin mittasuhteiltaan ja julkisivujen sommittelulta vanhasta poikkeavina. Päättyyn tehty laajennusosa erottuu myöhempänä lisäyksenä.



*Merelle avautuvan julkisivun yksityiskohtia. Meren puolelle avautuvan parvekkeen kaiteissa on sorvatut pystypienat. Räystäät ovat koteloidut. Poikkipäädyssä räystään alla on koristeena vinolaudoitusta.*





*Rakennuksessa on T-karmi-ikkunat, joita kehystävät pelkistetyn koristeelliset vuorilaudat.*



*Rantabulevardin puolella rakennuksen ulkoasua on muutettu. Nykyiset kaksi kuistia ovat todennäköisesti peräisin peruskorjauksen ajalta.*



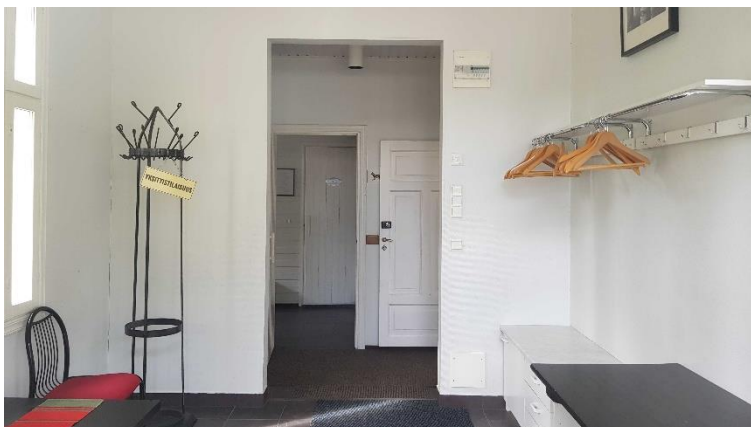
*Rantabulevardin puolella sisäänkäyntien edustalla on kivetty terassi.*



*Etelän puoleiseen päätyyn on rakennettu laajennusosa. Betoniperustasta ja laajennuksen ulkoasusta päätellen se on myöhempi lisäys.*



*Ravintolatila. (Kuva Kemin Meriklubi Oy, internet-sivut).*



*Kuisti.*

---

## Arvot

Rakennus on historiallisesti, rakennushistoriallisesti ja maisemallisesti arvokas. Se liittyy Kemin Konepajan historiaan ja Mansikkakanokan teolliseen historiaan. Ulkoasultaan klassistinen rakennus, jossa on sveitsiläistyylisiä koristeellisia yksityiskohtia, on esimerkki 1800-luvun lopun kertaustyyllisestä puurakennusperinteestä. Se kuuluu kemiläisten 1800-luvun lopun rakennusten muodostamaan kokonaisuuteen.

Rakennus erottuu maisemassa osana Kemin sisäsatamasta merelle avautuvaa kaupunkijulkisivua. Se tuo historiallista kerroksellisuutta purjehduskeskuksen rakennusten muodostamaan kokonaisuuteen.

Rakennusta ei mainita arvokohteena Kemin kulttuuriympäristöohjelmassa *Meren ja teollisuuden kaupunki* (2013).

Ulénin asuinrakennus on suojeltu voimassa olevassa, vuonna 2014 vahvistetussa asemakaavassa merkinnällä sr-1 Rakennustaiteellisesti tai historiallisesti arvokas rakennus. Kaavamääräyksen mukaan maankäyttö- ja rakennuslain 57§:n 2 momentin nojalla määrätään, että rakennusta ei saa purkaa eikä siinä saa tehdä sellaisia korjaus- tai muutostöitä, jotka turmelevat julkisivujen, vesikattojen tai porrashuoneiden rakennustaiteellista tai historiallista arvoa.

## Suosituks

Rakennus säilytetään alueen historiaan liittyvänä arvokohteena. Rakennukselle ominaisten säilyneiden tyylipiirteiden, luonteen ja yksityiskohtien säilyttämistä on hyvä tukea suojeluun velvoittavalla asemakaavamääräyksellä.

Rakennuksen sisätiloissa on tehty aikojen kuluessa muutoksia. Rakennus on kuitenkin nykyään arvoaan vastaavassa käytössä juhlatiloina. Rakennukseen soveltuvien muutosten tekeminen on hyvä mahdollistaa, jotta turvataan rakennuksen säilyminen käytössä. Myöhemmin tehtyjä, rakennukseen huonosti sopivia muutoksia voidaan jatkossa korjata rakennukseen ja sen tyyliin hyvin soveltuvalla tavalla.

## 5.4 Mansikkaniemen sahan voimalaitos

Rantabulevardi 33



Sahan voimalaitokseksi 1800-luvun lopulla rakennettu punatiilinen rakennus sijaitsee purjehduskeskuksen eteläpuolella Rantabulevardin päässä. Rakennusta ympäröi Mansikkaniemen puistoalue. Mansikkaniemen sahan ainoana jäljellä olevana rakennuksena voimalaitos kertoo alueen teollisesta historiasta. Rakennuksen vierellä on raamisahojen betoni-perustuksia ja voimalaitoksen piipun perustukset.

### Historia

Punatiilinen rakennus on rakennettu vuonna 1894 Mansikkaniemen höyrysahan voimalaitokseksi. Kookas saharakennus sijaitsi meren puolella voimalaitoksen kyljessä. Alun perin voimalaitosrakennukseen kuulu korkea punatiilinen piippu, joka erottui alueella maamerkinä.

Mansikkaniemen höyrysaha aloitti toimintansa vuonna 1895. Yksiraaminen höyrysaha muutettiin muutamien omistajavaihdosten ja konkurssin jälkeen kaksiraamiseksi. Vuonna 1914 saha vaihtoi jälleen omistajaa ja saha laajennettiin neliraamiseksi. Sahalla oli sen loppuvaiheessa noin 300 työntekijää, joista merkittävä osa asui Ritikassa ja Kalkkinokalla.<sup>8</sup>

Sahan toiminta lopetettiin vuonna 1936 sahan siirryttyä Kemiyhtiön omistukseen. Yhtiö perusti alueelle hinaajien ja proomujen telakan. Puinen saha- ja höyläämörakennus purettiin pois. Sahan laajat tapulialueet toimivat pitkään sekalaisena varastoalueena.

Kemin kaupungin omistamassa rakennuksessa toimi 2000-luvulla taideyhdistys Kemin Kulttuurivoimala ry. Rakennuksessa oli myös Kemin veneilijöiden tiloja. Nykyään rakennuksen omistaa Kemin matkailu Oy.

<sup>8</sup> Heljala, Seppälä & Elo 2013, 69-70.

---

## Kuvaus

Voimalarakennus on jääne vanhasta teollisuusrakennusten muodostamasta kokonaisuudesta. Kookas punatiilistä muurattu rakennus on pohjamuodoltaan L-kirjaimen muotoinen. Rakennuksen pitkässä siivessä on lapekatto, päätyosassa aumakatto. Katteena on konesaumattu pelti.

Vanhoille tiilirakenteisille teollisuusrakennuksille tyypilliseen tapaan rakennuksessa on rakennustekniikan ja rakentamisajan estetiikan muokkaamia yksityiskohtia. Ikkuna-aukkojen päällä on paikoin muuratut holvikaaret. Leveiden ovi- ja ikkuna-aukkojen päällä on tiilimuuraukseen upotetut betonipalkit. Räystäällä on tiilistä muuratut koristelilat.

Rakennusta on viime aikoina käytetty lähinnä varastotilana. Rakennuksen ikkunat on levytetty umpeen ja ovet on lukittu.



*Ikkuna-aukkojen päällä on muuraamalla tehtyjä holvirakenteita.*



*Eläväpintaista muurattua punatiiliseinä. Räystään alla näkyvät muuraamalla tehdyt ulkonevat koristelilat.*





*Pohjoisen puoleisessa päädyssä räystäällä on tiilistä muuratut ulkonevat koristelistat. Oviaukkojen yläpuolella muuraukseen upotettu betonipalkki erottuu julkisivussa vanhalle teollisuusrakennukselle luonteenomaisena yksityiskohtana.*



*Sahan rakenteita ja piipun perustukset.*



*Saharakennuksen paikalla voimalaitoksen vieressä sijaitsevat sahan raamien perustukset ovat miljöössä mielenkiintoinen yksityiskohta.*



*Voimalaitosrakennus sijaitsee maisemassa keskeisellä paikalla Rantabulevardin päätteenä, Mansikkanokan uimarannalle johtavan tien varressa.*

### **Arvot**

Kemin kulttuuriympäristöohjelman *Meren ja teollisuuden kaupunki* (2013) mukaan Mansikkaniemen sahan voimalaitos on rakennushistoriallisesti, kulttuurihistoriallisesti ja maisemallisesti erittäin arvokas kohde. Se on sodalta säästynyt kohde. Rakennus liittyy Kemin sisäsataman, sahateollisuuden ja Kemi-yhtiön historiaan. Se on yksi harvoja säilyneitä, tiilisiä teollisuusrakenteita Lapissa.<sup>9</sup>

Voimalaitosrakennus on tärkeä osa kemiläistä teollisuushistoriaa. Kemissä toimi 1800-luvun lopulla ja 1900-luvun alussa useita sahoja. Niistä suurimpia ja tunnetuimpia olivat Laitakarin, Karihaaran ja Veitsiluodon sahat.<sup>10</sup> Laajemmin tarkasteltuna sahan voimalarakennus on osa Kemin ja Lapin puuteollisuuden historiaa. Puu- ja paperiteollisuudesta kertovat rakennukset ja rakennelmat voidaan nähdä osana kemiläistä paikallisidentiteettiä.<sup>11</sup>

Voimalaitosrakennuksella on kulttuurihistoriallista arvoa osana sisäsataman ja Mansikkanokan alueen kerroksellista kulttuuriympäristöä. Rakennus tuo esille alueelta jo kadonnutta teollista historiaa. Rakennukseen liittyy myös jäänteitä jo kadonneesta saharakennuksesta: raamisahojen ja voimalaitoksen piipun massiiviset perustukset tuovat ympäristössä ilmenevään historiaan mielenkiintoista ulottuvuutta.

Rakennus erottuu maisemakuvassa Rantabulevardin päätteenä. Tie Mansikkanokan uimarannalle kulkee rakennuksen sivuitse.

<sup>9</sup> Heljala, Seppälä & Elo 2013, 69-70.

<sup>10</sup> Heljala, Seppälä & Elo 2013, 36-37.

<sup>11</sup> Brusila 2014.

Mansikkanokan voimala on suojeltu voimassa olevassa, vuonna 2014 vahvistetussa asemakaavassa merkinnällä sr-1 Rakennustaiteellisesti tai historiallisesti arvokas rakennus. Kaavamääräyksen mukaan maankäyttö- ja rakennuslain 57§:n 2 momentin nojalla määrätään, että rakennusta ei saa purkaa eikä siinä saa tehdä sellaisia korjaus- tai muutostöitä, jotka turmelevat julkisivujen, vesikattojen tai porrashuoneiden rakennustaiteellista tai historiallista arvoa.

### **Suositukset**

Rakennus tulee säilyttää osana Mansikkanokan historiallisesti kerroksellista kulttuuriympäristöä. Se on ainoa jäljellä oleva rakennus alueella aikoinaan sijainneista teollisuusrakennuksista.

Rakennuksen käyttöönotto on paras tae sen säilymiselle. Alun perin sahan voimalaitokseksi rakennetun teollisuusrakennuksen käyttöönotto uuteen tehtävään edellyttää varsin todennäköisesti rakennuksen sisätiloissa ainakin jonkinmoisia muutoksia. Tulevat muutokset on tärkeää toteuttaa rakennusta ja sen arvoa kunnioittaen siten, että ne eivät häiritsevästi muuta rakennuksen luonnetta. Toisaalta rakennuksen sisätiloissa on hyvä sallia tehtäväksi tarvittavia käytön vaatimia muutoksia. Rakennukseen tehtävät muutokset ja korjaukset tulee toteuttaa rakennukseen ja sen tyyliin hyvin soveltuvalla tavalla.

---

## 5.5 Urheilukadun ja Kaivokadun asuinrakennukset

Kemin kulttuuriympäristöohjelmassa *Meren ja teollisuuden kaupunki* (2013) nostetaan esille arvokohteina Urheilukadun varressa sijaitsevat Urheilukatu 11, Urheilukatu 13 ja Urheilukatu 15 sekä Urheilukadun ja Kaivokadun kulmassa sijaitseva Kaivokatu 25. Samaan puutalokorttelikokonaisuuteen kuuluvat myös Urheilukatu 20 ja Urheilukatu 24.

Kaivokadun ja Etelärantakadun varressa sijaitsevat Kaivokatu 22 ja Etelärantakatu 23 on myös huomioitu Kemin kulttuuriympäristöohjelmassa rakennushistoriallisesti, kulttuurihistoriallisesti ja maisemallisesti erittäin arvokkaina kohteina. Kulttuuriympäristöohjelmassa mainittujen kohteiden ohella samaan puutalokortteliin kuuluvia, miljöön kannalta merkittäviä rakennuksia ovat myös Kaivokatu 24 ja Kaivokatu 26. Mainitut kohteet eivät sijaitse ihan tässä selvityksessä tarkasteltavan alueen lähituntumassa, joten niiden inventoinnit on rajattu selvityksen ulkopuolelle.

### 5.5.1 Urheilukatu 11, Urheilukatu 13 ja Urheilukatu 15



Urheilukatu 11, 13 ja 15 sijaitsevat rinnakkain Urheilukadun varressa. Kaksikerroksiset, 1900-luvun puolivälissä rakennetut asuinrakennukset muodostavat katunäkymässä yhtenäisenä erottuvan kokonaisuuden. Rakennusten piha-alueet avautuvat Mansikkanokan puistoalueelle.

#### **Kuvaus**

Kolme kaksikerroksista, puurakenteista asuinrakennusta muodostaa Urheilukadun varrelle yhtenäisenä hahmottuvan kokonaisuuden. Keskenään saman tyyppiset mutta yksityiskohdiltaan ja väritykseltään toisistaan erottuvat rakennukset edustavat Kemin ensimmäisenä mainittua asuinalueen rakennuskannan perustaa.

mäisiä vuokrataloja 1940-luvun lopulta. Rakennuksissa on useampia huoneistoja. Urheilukatu 11 on valmistunut vuonna 1945. Sen suunnittelijaksi tiedetään arkkitehti Helena Vainio.<sup>12</sup>

Rakennukset ovat perushahmoltaan selkeäpiirteisiä. Niissä on jälleenrakennuskauden puurakennuksille tyypilliseen tapaan pystyrimaverhoillut, vaaleiksi maalatut julkisivut ja satulakatot. Ikkunat ovat nelikulmaiset ja kaksiruutuiset. Rakennuksissa on aikakaudelle tyypillisiä yksityiskohtia. Keskimmaisessä talossa, Urheilukatu 13, kadun puolella sijaitsevaa sisäänkäyntiä korostavat katos ja porrashuoneen lasiseinä.



*Urheilukatu 11.*



*Urheilukatu 13.*

<sup>12</sup> Heljala, Seppälä & Elo 2013, 51.



*Urheilukatu 15. Pihaa rajaa asuinrakennuksen ohella matalampi talousrakennus.*

### **Arvot**

Kemin kulttuuriympäristöohjelman *Meren ja teollisuuden kaupunki* (2013) mukaan Urheilukatu 11, Urheilukatu 13 ja Urheilukatu 15 muodostavat yhdessä maisemallisesti erittäin arvokkaan kohteen, jolla on myös rakennushistoriallista ja kulttuurihistoriallista arvoa. Rakennukset edustavat jälleenrakennusajan rakentamista.<sup>13</sup>

Kolme saman kaltaista mutta yksityiskohdiltaan toisistaan poikkeavaa rakennusta hahmottuu kaupunkikuvassa arvokkaana, omaa aikaansa edustavana kokonaisuutena. Rakennukset rajaavat katutilaa yhtenäisenä rivistönä. Ne liittyvät ruutukaava-alueen puutalokortteleiden muodostamaan aluekokonaisuuteen.

Rakennukset on suojeltu voimassa olevassa asemakaavassa merkinnällä sr-2 Rakennustaiteellisesti arvokas tai kaupunkikuvan säilymisen kannalta tärkeä rakennus. Kaavamääräyksen mukaan rakennuslain 135§:n 1 momentin nojalla määrätään, että rakennusta ei saa purkaa ilman rakennuslautakunnan lupaa. Lautakunta voi myöntää luvan vain, jos purkamiseen on pakottava syy. Lupahakemusta käsiteltäessä noudatetaan muutoin soveltuvin osin, mitä on säädetty rakennuslain 42 a §:ssä tarkoitetusta luvasta. Rakennuksessa tehtävien korjaus- ja muutostöiden tulee olla sellaisia, että rakennuksen rakennustaiteellisesti arvokas tai kaupunkikuvan kannalta merkittävä luonne säilyy.

---

<sup>13</sup> Heljala, Seppälä & Elo 2013, 51.

### 5.5.2 Kaivokatu 25



Urheilukadun ja Kaivokadun kulmassa sijaitseva asuinrakennus on valmistunut neljän asunnon vuokrataloksi vuonna 1934. Rakennuksen on suunnitellut arkkitehti Matti Pitkänen. Rakennus kuuluu 1900-luvun alkupuoliskolla rakennettujen puutalojen muodostavaan kokonaisuuteen, jota täydentävät samanhenkiset 1900-luvun lopulla valmistuneet asuinrakennukset.

#### **Kuvaus**

Kookkaassa, puolitoistakerroksisessa rakennuksessa on korkea kivijalka ja puuverhoillut julkisivut. Julkisivussa on keltaiseksi maalattu pystyrimalaudoitus, listat ja vuorilaudat ovat valkoiset. Katteena on saumapeltikate, jossa on jalkarännit ja pyöreät syöksytorvet. Erityispiirteinä erottuvat kadun puolella ullakkokerroksessa kaksi ikkunallista poikkipäätä. Pihan puolella ullakkokerroksessa on leveä poikkipääty.

Kaivokadun puoleisella pitkällä julkisivulla ja Urheilukadun puolella päädyssä on listoituksen kehystämät sisäänkäyntisyvennykset. Syvennyksissä on 1930-luvun tyylliset koristelutoitettut paneloinnit. Ulkoasusta päätellen rakennusta on aikojen kuluessa kunnostettu siten, että sille alun perin ominaiset piirteet ovat kohtalaisen hyvin säilyneet.



*Rakennus Kaivokadun katukuvassa.*



*Rakennus Urheilukadun katukuvassa.*



*Päätyisäänkäynnin koristelitoitukset.*



### Arvot

Kemin kulttuuriympäristöohjelman *Meren ja teollisuuden kaupunki* (2013) mukaan rakennus on rakennushistoriallisesti, kulttuurihistoriallisesti ja maisemallisesti erittäin arvokas kohde. Sodalta säästynyt kohde edustaa Kemin kaupunkirakentamisen toisen vaiheen rakennuskantaa. Pihapiiri liittyy Kaivokadun rakennuskokonaisuuteen ja edustaa 1930-luvun kaupunkirakentamista. Se kuuluu valtakunnallisesti arvokkaaseen aluekokonaisuuteen RKY *Kemin ruutukaava-alue ja kirkon ympäristö*.<sup>14</sup>

Kaivokatu 25 on osa ruutukaavakeskustan puutaloaluetta. Lähistöllä Urheilukadun, Sankarikadun, Kaivokadun, Koulukadun ja Etelärantakadun varsilla on säilynyt useita 1900-luvun alkupuoliskolla ja puolivälin tienoilla rakennettuja asuinrakennuksia. Ne muodostavat omaleimaisena erottuvan aluekokonaisuuden.

Rakennus on suojeltu voimassa olevassa asemakaavassa merkinnällä sr-2 Suojeltava rakennus. Kaavamääräyksen mukaan rakennusta tai sen osaa ei saa purkaa ilman rakennuslautakunnan lupaa. Rakennuslautakunta voi myöntää luvan purkamiseen vain, jos siihen on pakottava syy. Rakennuksessa ei saa suorittaa sellaisia lisärakentamis- tai muutostöitä, jotka tarvelevät katujulkisivujen tyyliä tai vesikaton perusmuotoa. Mikäli rakennus puretaan tai se on tuhoutunut, on rakennuksen tilalle rakennettava rakennus suunniteltava siten, että se on sopusoinnussa ympäröivien rakennusten julkisivujen rakennusaineen, väriyksen ja julkisivupintojen jäsentelyn suhteen.

#### 5.5.3 Urheilukatu 20



Urheilukadun varressa sijaitseva asuinrakennus lienee valmistunut 1920- tai 1930-luvulla. Rakennus kuuluu saman ikäisten asuinrakennusten muodostamaan puutalokorttelikokonaisuuteen.

<sup>14</sup> Heljala, Seppälä & Elo 2013, 52.

---

## Kuvaus

Puolitoistakerroksinen, jyrkän satulakaton kattama asuinrakennus sijaitsee tiiviisti Urheilukadun varressa. Rakennuksessa on pystyrimalaudoituksella verhoillut, punaisiksi maalattut julkisivut. Kahdeksanruutuisia ikkunoita kehystävät valkoisiksi maalatut, malliltaan yksinkertaista klassismia edustavat vuorilaudat. Rakennuksen takana on vehreä pihapiiri, jota rajaa kadun varressa korkea lauta-aita.



*Rakennus Urheilukadun katukuvassa.*

## Arvot

Rakennusta ei mainita Kemin kulttuuriympäristöohjelmassa. Se kuitenkin kuuluu Kemin ruutukaavakeskustan puutaloalueeseen sekä valtakunnallisesti arvokkaaseen aluekokonaisuuteen RKY *Kemin ruutukaava-alue ja kirkon ympäristö*.

Rakennus on rakennushistoriallisesti, kulttuurihistoriallisesti ja maisemallisesti arvokas kohde sekä itsessään että osana aluekokonaisuutta. Se on osa Urheilukadun puutalojen rajaamaa katukuvaa. Se on arvokas sodalta säästyneenä kohteena, joka edustaa 1920- ja 1930-lukujen asuinrakentamista ja Kemin kaupunkirakentamisen toisen vaiheen rakennuskantaa.

Rakennus on suojeltu voimassa olevassa asemakaavassa merkinnällä sr-2 Suojeltava rakennus. Rakennusta tai sen osaa ei saa purkaa ilman rakennuslautakunnan lupaa. Rakennuslautakunta voi myöntää luvan purkamiseen vain, jos siihen on pakottava syy. Rakennuksessa ei saa suorittaa sellaisia lisärakentamis- tai muutostöitä, jotka tarvelevät katu- ja julkisivujen tyyliä tai vesikaton perusmuotoa. Mikäli rakennus puretaan tai se on tuhoutunut, on rakennuksen tilalle rakennettava rakennus suunniteltava siten, että se on sopusoinnussa ympäröivien rakennusten julkisivujen rakennusaineen, värityksen ja julkisivupintojen jäsentelyn suhteen.

#### 5.5.4 Urheilukatu 24



Urheilukadun varressa sijaitseva asuinrakennus on valmistunut 1920- tai 1930-luvulla. Rakennus kuuluu saman ikäisten asuinrakennusten muodostamaan puutalokorttelikonaisuuteen. Se on hyvä esimerkki oman aikansa asuinrakennuksista.

#### Kuvaus

Urheilukadun varressa tiiviisti tietä rajaava asuinrakennus on hyvä esimerkki 1920- ja 1930-lukujen klassismia edustavista asuinrakennuksista. Puolitoistakerroksisessa asuinrakennuksessa on jyrkkä konesaumapeltikatto ja pystyrimalautoituksella verhoillut, vaaleiksi maalatut julkisivut. Kadun puolella on suuret yhdeksänruutuiset ikkunat. Ullakko-kerroksessa on poikkipääty. Erityispiirteinä erottuvat klassismin ajalle tyypilliset puoli-kaari-ikkunat. Pihapiiriä rajaa kadun puolella korkea lauta-aita.





### **Arvot**

Rakennusta ei mainita Kemin kulttuuriympäristöohjelmassa. Se kuitenkin kuuluu Kemin ruutukaavakeskustan puutaloalueeseen sekä valtakunnallisesti arvokkaaseen aluekokonaisuuteen RKY *Kemin ruutukaava-alue ja kirkon ympäristö*.

Rakennus on rakennushistoriallisesti, kulttuurihistoriallisesti ja maisemallisesti arvokas kohde sekä itsessään että osana aluekokonaisuutta. Se on osa Urheilukadun puutalojen rajaamaa katukuvaa. Se on arvokas sodalta säästyneenä kohteena, joka edustaa 1920- ja 1930-lukujen asuinrakentamista ja Kemin kaupunkirakentamisen toisen vaiheen rakennuskantaa.

Rakennus on suojeltu voimassa olevassa asemakaavassa merkinnällä sr-2 Suojeltava rakennus. Rakennusta tai sen osaa ei saa purkaa ilman rakennuslautakunnan lupaa. Rakennuslautakunta voi myöntää luvan purkamiseen vain, jos siihen on pakottava syy. Rakennuksessa ei saa suorittaa sellaisia lisärakentamis- tai muutostöitä, jotka tarvelevät katu- ja julkisivujen tyyliä tai vesikaton perusmuotoa. Mikäli rakennus puretaan tai se on tuhoutunut, on rakennuksen tilalle rakennettava rakennus suunniteltava siten, että se on sopu-soinnussa ympäröivien rakennusten julkisivujen rakennusaineen, värityksen ja julkisivupintojen jäsentelyn suhteen.

## 5.6 Kemin tyttölyseo

Meripuistokatu 26



Kemin tyttölyseoksi vuonna 1952 valmistunut rakennus on arkkitehti Onni Ermalan suunnittelema. Kookas, eri korkuisista osista muodostuva koulurakennus on edustava esimerkki jälleenrakennuskauden arkkitehtuurista. Rakennus sijaitsee näkyvällä paikalla Meripuistokadun varressa. Rakennus on Lapin ammattikorkeakoulun käytössä.

### Historia

Kemin tyttölyseo perustettiin vuonna 1940, kun sodassa menetetyille alueelle jääneen Sortavalan tyttökoulu päätettiin siirtää Kemiin. Koulu aloitti toimintansa Kemissä Kemin tyttölyseon nimellä. Kemi oli Lapin läänissä ainoa kaupunki, jossa oli erikseen lyseo pojille ja tyttölyseo tytöille, muilla paikkakunnilla oppikoulut olivat yhteiskouluja. Tyttölyseossa keskikouluaste kesti kuusi vuotta, yhteislyseossa vain viisi vuotta. Tyttölyseon ainevalikoima oli suurempi, siihen kuului käsitöitä, kotitaloutta, laulua ja kieliopintoja.<sup>15</sup>

Kemin tyttölyseo toimi alkuun osittain Kemin lyseon tiloissa, osittain muiden kaupungin koulujen tiloissa. Koulua varten valmistui uusi koulurakennus vuonna 1952. Kemin tyttölyseon tiloissa toimi 1970-luvulta lähtien Sauvosaaren yläaste. Myöhemmin Kemin kaupunki myi koulurakennuksen valtiolle Kemin terveydenhuolto-oppilaitoksen käyttöön.<sup>16</sup>

<sup>15</sup> Lassila 2001, 347-349.

<sup>16</sup> Lassila 2001, 342; Pasanen 1978, 42-43.



*Kemin tyttölyseo. (Kuva Kemin historiallisen museon valokuva-arkisto)*

### **Kuvaus**

Kemin tyttölyseoksi valmistunut koulurakennus sijaitsee Meripuistokadun varressa, kadun meren puoleisessa päässä. Kookas, korkea ja kapearunkoinen luokkahuonesiipi rajaa tiiviisti Meripuistokatua. Siihen liittyy Urheilukadun puolella kolme matalampaa siipiosaa. Rakennuksen pääsisäänkäynti sijaitsee pihan puolella rakennuksen sisäkulmassa.

Pohjaratkaisultaan tyttölyseo on sivukäytäväkoulu, jossa luokkahuoneet sijaitsevat koko luokkahuonesiiven pituisen käytävän varrella. Rakennuksessa on neljä siipeä. Viisikerroksinen luokkaosa sijaitsee Meripuistokadun varressa, sen kanssa saman suuntainen kaksikerroksinen juhlasaliosa tontin keskiosassa pääty Urheilukadulle päin. Mainittuja rakennuksia yhdistävät toisiinsa kaksi poikittaista siipiosaa, asunto-osa ja halliosa. Meripuistokadun puoleinen julkisivu oli viisikerroksinen, pihan puolelta nelikerroksinen. Alun perin rakennuksessa oli 23-24 luokkahuonetta sekä niiden lisäksi erikoisluokat, kuten opetuskeittiö, kodinhoituhuone, käsityöluokka, kemian laboratorio ja luonnonoppiluokka, sekä kirjasto, lukusali ja piirustussali. Meripuistokadun puolella sijaitsivat luokkahuoneet, kirjasto ja koulukeittola ruokasaleineen. Keskiosassa sijaitsivat voimistelu- ja juhlasalit näyttämöineen. Urheilukadun puolella olivat vahtimestarin ja talonmiehen asunnot. Ensimmäisen ja toisen osan yhdisti toisiinsa avara halli.<sup>17</sup>

Rakennus on ulkoasultaan pääpiirteissään hyvin säilynyt. Rakennukseen on tehty aikojen kuluessa pieniä muutoksia, muun muassa ikkunat on uusittu. Meripuistokatua rajaavan korkean siipiosan meren puoleiseen päätyyn on vastikään tehty seinämaalaukset, mikä ei välttämättä paranna rakennuksen arkkitehtuuria. Koko rakennuksen korkuinen maalaus erottuu hyvin hallitsevana.

---

<sup>17</sup> Hietala 2019.



*Korkea luokkahuonesiipi rajaa Meripuiston puolelta avautuvaa näkymää.*



*Kemin tyttölyseon korkea rakennus sijaitsee näkyvällä paikalla Meripuistokadun varrella. Kuvassa hahmottuu hyvin rakennuksen tärkeä merkitys kaupunkikuvassa osana Meripuistokatua reunustavien arvorakennusten muodostamaa kokonaisuutta.*



*Rakennus on arkkitehtuuriltaan selkeälinjainen ja pelkistetyt tyylikäs. Meripuistokadun puolella korkea julkisivua rytmittävät tasaisin välein julkisivulla sijaitsevat ikkunat. Keskusaulan kohdalla julkisivua elävöittävät kapeat ja korkeat ikkunat.*



*Rakennuksen pääsisäänkäynti sijaitsee pihan puolella, Meripuistokadulta katsottuna korkean siipiosan takana.*



*Pääsisäänkäyntiä korostaa linjakas katos. Rakennuksen julkisivuissa on säilynyt paljon alkuperäisiä, jälleenrakennuskauden arkkitehtuurille tyypillisiä hienopiirteisiä yksityiskohtia, kuten pääsisäänkäynnin siro, keskeltä taitteinen katos ja sokkeleiden lohkokiviverhoukset.*





Urheilukadun puolella erityispiirteensä erottuvat porrashuoneen kuusikulmaiset ikkunat.

### Arvot

Kemin kulttuuriympäristöohjelman *Meren ja teollisuuden kaupunki* (2013) mukaan entinen tyttölyseo on rakennushistoriallisesti, kulttuurihistoriallisesti ja maisemallisesti erittäin arvokas kohde. Jälleenrakennusajan arkkitehtuuria edustava koulurakennus on kaupunkikuvallisesti erittäin tärkeä kohde.<sup>18</sup>

Rakennus sijaitsee valtakunnallisesti arvokkaan aluekokonaisuuden RKY *Kemin ruutu-kaava-alue ja kirkon ympäristö* lähituntumassa, ihan arvoalueen rajalla, mutta se ei kuulu kartalla osoitettuun alueeseen. Rakennus kuitenkin mainitaan aluekuvauksessa, joten sen voidaan tulkita kuuluvan arvoalueeseen: ”*Kirkon kanssa kaupunkikeskustan muodostavat kaupunkikuvan kannalta merkittävään koulurakentamiseen lukeutuvat Musiikkiopisto (1899 Alb. Petrelius), Kemin lukio (1930 Hjalmar Åberg), Keskuskoulu (1936 Toivo Salervo), Vanha ammattikoulu (1939 O. J. A. Viljanen, laajennus 1945 Hannu K. Vainio) sekä entinen tyttölyseo (1953 Onni J. Ermala).*”<sup>19</sup> Kaupunkikuvassa tyttölyseo hahmottuu osana Meripuistokatua rajaavien koulurakennusten muodostamaa kokonaisuutta.

Koulurakennus on arvokas paitsi itsessään myös osana Meripuistokadun varrella sijaitsevien suurten koulurakennusten muodostamaa aluekokonaisuutta sekä osana Meripuistokadun varren miljöökokonaisuutta, johon kuuluvat myös koulurakennuksen lähituntumassa sijaitsevat Meripuisto ja Kemin sisäsatama. Koulurakennuksena koko historiansa ajan tunnettu rakennus on tunnettu ja kulttuurihistoriallisesti arvokas. Laadukasta oman aikansa arkkitehtuuria edustava rakennus on myös arkkitehtonisesti arvokas. Rakennuksella on kaupunkikuvallista ja maisemallista arvoa osana Meripuistokadun, Meripuiston ja

<sup>18</sup> Heljala, Seppälä & Elo 2013, 93.

<sup>19</sup> Valtakunnallisesti merkittävät rakennetut kulttuuriympäristöt RKY, [http://www.rky.fi/read/asp/r\\_default.aspx](http://www.rky.fi/read/asp/r_default.aspx) (luettu 13.2.2020).

---

sisäsataman alueen muodostamaa kokonaisuutta. Kaupunkikuvassa kookas rakennus erottuu Meripuistokadulla meren puoleisena päätteenä.

Rakennus on määrätty voimassa olevassa asemakaavassa suojeltavaksi rakennustaiteellisesti arvokkaana tai kaupunkikuvan säilymisen kannalta tärkeänä rakennuksena sr-2. Kaavamääräyksen mukaan rakennuslain 135 §:n 1 momentin nojalla määrätään, että rakennusta ei saa purkaa ilman rakennuslautakunnan lupaa. Lautakunta voi myöntää luvan vain, jos purkamiseen on pakottava syy. Lupahakemusta käsiteltäessä noudatetaan muutoin soveltuvin osin, mitä on säädetty rakennuslain 42 a §:ssä tarkoitetusta luvasta. Rakennuksessa tehtävien korjaus- tai muutostöiden tulee olla sellaisia, että rakennuksen rakennustaiteellisesti arvokas tai kaupunkikuvan kannalta merkittävä luonne säilyy.

## 5.7 Kemin uimahalli

Meripuistokatu 28



Kemin uimahalli sijaitsee arvokkaalla, näkyvällä paikalla Kemin keskustaa meren puolella rajaavalla puistoalueella, Kemin rautatieasemalta satamaan johtavan Meripuistokadun varrella. Se kuuluu Sauvosaaren urheilupuiston alueeseen. Vuonna 1967 valmistuneen uimahallin on suunnitellut arkkitehti Aarne Ervi. Uimahalli on peruskorjattu ja laajennettu vuonna 1997, laajennuksen on suunnitellut arkkitehtitoimisto Siren Arkkitehdit Oy.

### Historia

Sauvosaaren suunniteltiin 1940-luvulla Kemin urheilukeskusta. Arkkitehti Ilmari Niemeläinen voitti Kemin urheilukeskussuunnitelmallaan pronssia vuoden 1948 Lontoon kesäolympialaisten taidelajien kaupunkisuunnittelusarjassa. Suunnitelmassa urheilukeskus sijoittui puistoalueelle Meripuistokadun päähän, osittain paikalla jo tuolloin olleen vanhan

urheilukentän paikalle. Urheilukeskukseen kuuluivat urheilukenttä ja harjoituskentät jalkapalloilijoille ja pesäpallolle, kaksi tenniskenttää, kolme kenttää erilaisia pallopelejä varten, allasuimala ja urheilutalo.<sup>20</sup>

Urheilukeskusta ei kuitenkaan toteutettu Niemeläisen suunnitelmien pohjalta. Vuonna 1963 järjestettiin arkkitehtuurikilpailu, jossa tehtävänä oli suunnitella rantaan Meripuis-tokadun päätteeksi kulttuuri- ja urheilurakennuksista muodostuva kokonaisuus, johon kuuluivat mm. teatteri, kirjasto ja uimahalli. Niistä uimahallin oli tarkoitus olla ensimmäinen alueelle toteutettava rakennus. Kulttuurikeskuksen oli tarkoitus muodostaa yhdyside kaupungin ja meren välille.<sup>21</sup>

Kemin uimahallin rakennustyöt käynnistyivät vuonna 1964 arkkitehti Aarne Ervin laatimien suunnitelmien pohjalta. Vaikka Ervin toimisto ei voittanut alueelle järjestettyä arkkitehtuurikilpailua, katsoi Kemin kaupunginvaltuusto kuitenkin kilpailussa palkinnon saaneen arkkitehtuuritoimisto Aarne Ervin uimahalliehdotuksen ansiokkaaksi ja uimahallin suunnitelma päätettiin tilata Ervin toimistolta.<sup>22</sup> Uimahalli valmistui vuonna 1967.

Kemin uimahalliin tehtiin peruskorjaus ja laajennus vuonna 1997 arkkitehtitoimisto Siren Arkkitehdit Oy:n laatimien suunnitelmien pohjalta.

### **Kuvaus**

Kemin uimahalli on kokonaishahmoltaan yksinkertaisen selkeälinjainen. Rakennus muodostuu kahdesta eri-ikäisestä, toisiinsa liittyvästä osasta. Vanhassa osassa on vaaleista poltetuista tiilistä puhtaaksi muuratut, lähes umpinaiset julkisivut, joista erottuu meren puolella avautuva lasiseinä.

Uimahallin koilliseen suuntautuva pääjulkisivu on selkeäpiirteinen ja minimalistinen. Muurimaisessa, suljetussa julkisivussa korostuu suurten ikkunoiden ympäröimä pääsisäänkäynti. Lounaassa meren puolella hallin pitkä julkisivu on lähes kauttaaltaan lasirakenteinen. Merelle avautuva korkea ja leveä lasiseinä on uimahallirakennuksen leimallisin erityispiirre. Sen merkitys korostuu erityisesti sisätiloissa: allasali on suuri ja valoisa tila, joka avautuu koko leveydeltään puisto- ja merimaisemaan. Uusi laajennusosa sijaitsee lounaan puolella vanhan rakennuksen edessä. Laajennusosa on ulkoasultaan sovitettu vanhaan osaan samanlaista ruutujakoa noudattavalla lasijulkisivulla.

Uimahallin vanhempi osa ja uudempi laajennusosa muodostavat toiminnallisesti ja arkkitehtonisesti yhtenäisen kokonaisuuden. Laajennusosa liittyy vanhempaan osaan omaa aikaansa edustavana, vanhan osan arkkitehtuuria kunnioittavana ja siihen hyvin sopivana rakennuksena. Rakennus toimii edelleen alkuperäisessä käytössään uimahallina.

<sup>20</sup> Viitanen 2017, 55; Kemin historiallisen museon facebook-sivut 18.10.2017 (luettu 8.2.2019).

<sup>21</sup> *Kemin uimahalli*. Arkkitehti 1/1968.

<sup>22</sup> *Kemin uimahalli*. Arkkitehti 1/1968.



*Näkymä Meripuistokatua myöten koilliseen. Katua rajaavina maamerkkirakennuksina erottuvat uimahallin lisäksi entinen Kemin tyttölyseo, Kemin kirkko, Kemin lyseo, Sauvosaaren kansakoulu ja ammattikoulu. Koillisessa Meripuistokadun päätteellä näkyy Kemin kaupungintalo.*



*Näkymä Rantabulevardilta kohti Meripuistokatua. Uimahalli erottuu näkymässä katua rajaavien merkkirakennusten meren puoleisena päätteellä.*



*Kemin uimahallin lounaaseen kohti sisäsatamaa ja merimaisemaa avautuva julkisivu on pääosin lasia. Sekä vanhemmassa että uudemmassa osassa allasali avautuu uimahallirakennusta ympäröivään puistomaisemaan ja edelleen satamaan ja merelle. (Kuva Kemin uimahallin arkisto)*



*Luoteeseen Meripuistokadulle suuntautuva julkisivu on ilmeeltään umpinainen. Se muodostaa voimakkaan kontrastin meren puolelle avautuvalle lasijulkisivulle.*



*Uimahallin sisäänkäyntijulkisivu suuntautuu koilliseen. Sisäänkäyntiä korostavat eteistilan lasiovet ja suuret ikkunat, joiden kautta avautuu jo näkyviä aulatilaa ja allassaliin. Julkisivussa allassalin puoli on ilmeeltään suljettu, umpinainen tiilijulkisivu.*

### **Arvot**

Kemin uimahalliin liittyy historiallisia, rakennustaiteellisia ja maisemallisia arvoja. Se on julkiseen käyttöön suunniteltu ja rakennettu, kaikille avoin, kaikkien tuntema ja käyttämä rakennus. Rakennuksella on arvoa kemiläisten ja naapurikuntien asukkaiden vapaa-ajanviettopaikkana. Uimahallin vanhempi osa on esimerkki 1960-luvulle ominaisesta arkkitehtuurista ja rakentamistekniikasta. Sen arkkitehtuuri on aikakaudelle tyypillisesti selkeälinjaista ja vähäeleistä, materiaaleja ja rakenteita korostavaa. Rakennukselle jo alkujaan tyypilliset, sille luonteenomaiset erityispiirteet sekä rakennuksen alkuperäinen henki ja tunnelma ovat aikojen mittaan tehdyistä muutoksista huolimatta hyvin säilyneet. Kemin uimahallilla on arkkitehtonista arvoa myös arkkitehti Aarne Ervin suunnittelemana rakennuksena ja osana Ervin tuotantoa.

Kemin uimahalli on osa Meripuistokatua reunustavien julkisten arvorakennusten muodostamaa kokonaisuutta. Se erottuu katukuvassa Meripuistokadun päätteenä. Uimahallille luonteenomainen, arvokas piirre on yhteys mereen. Uimahalli sijaitsee Kemin ruutu-kaavakeskustan laidalla meren rannalla. Merelle avautuvat näkymät on huomioitu raken-

---

nuksen arkkitehtuurissa tärkeänä lähtökohtana. Uimahallin julkisivut korostavat sijaintipaikan ilmentämää kontrastia: hallin koilliseen avautuva kaupungin puoleinen julkisivu on miltei kauttaaltaan umpinainen, lounaaseen avautuva julkisivu taas avoin ja läpinäkyvä.

Voimassa olevassa asemakaavassa uimahallin vanhempi, vuonna 1967 valmistunut osa on määrätty suojeltavaksi. Se on kaavassa määritelty rakennustaiteellisesti tai historiallisesti arvokkaaksi rakennukseksi sr-1. Kaavamääräyksen mukaan maankäyttö- ja rakennuslain 57 §:n 2 momentin nojalla määrätään, että rakennusta ei saa purkaa eikä siinä saa tehdä sellaisia korjaus- tai muutostöitä, jotka turmelevat julkisivujen, vesikattojen tai porrashuoneiden rakennustaiteellista tai historiallista arvoa.

## 6 LÄHTEET

Brusila, Peter. *Kaava-alueen suojellut rakennukset*. Kemin kaupunki, Kaavoitus, 2014

Heljala, Minna; Seppälä, Sirkka-Liisa ja Elo, Tiina. *Meren ja teollisuuden kaupunki. Kemin kulttuuriympäristöohjelma*. Suomen ympäristö 15/2013, ympäristöministeriö, Helsinki, 2013

Hietala, Timo. *Kuka muistaa Kemin Konepajan?* Kemin historiallisen museon facebook-sivut, 13.4.2018, 2018a (luettu 13.2.2020)

Hietala, Timo. *Mansikkanokan saha*. Kemin historiallisen museon facebook-sivut, 27.4.2018, 2018b (luettu 13.2.2020)

Hietala, Timo. *Kemin tyttölyseo valmistui lopullisesti vuonna 1953*. Sauvosaaren Asukasyhdistys ry:n facebook-sivut, 5.5.2019, 2019. (luettu 10.1.2020)

Hietala, Timo. *Uimahalli olisi voinut olla toisenlainen*. Kemin historiallisen museon facebook-sivut 18.10.2017 (luettu 8.2.2019)

*Kemin uimahalli*. Arkkitehti 1/1968

Lassila, Juhani. *Lapin koulutushistoria – kirkollinen alkuopetus, kansa-, perus- ja oppikoulu, osa I*. Kasvatustieteiden ja opettajankoulutuksen yksikkö, Oulun yliopisto. Julkaisu E 49, Oulu, 2001

Mansikkanokan asemakaavamuutos, joka koskee 1. Sauvosaaren kaupunginosan kortteleita 161, 171 ja 173 sekä puisto-, katu-, pysäköinti-, vesi- ja venesatama-alueita (Osa-alue 1a). Hyväksytty 10.6.2019, tullut voimaan 24.7.2019

Pasanen, Pekka. *Kemin koulu 100 vuotta: historiikki Kemin kaupungin koululaitoksen 100-vuotiselta taipaleelta*. Kemin kaupunki, 1978

Viitanen, Ulla. *Itsenäisyyden ajan rakennusperintö Lapissa*. Lapin rakennusperinne ry, Rovaniemi, 2017

