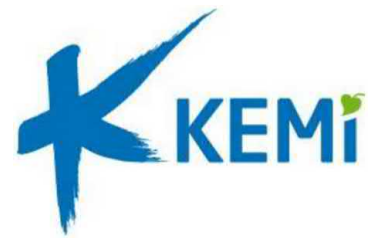


Kemin Myllyniemen alueen kulttuuriympäristöselvitys



31.10.2022

1.	Johdanto	3
2.	Historiaa	4
2.1.	Kemijoen uitto.....	4
2.2.	Myllyniemen sortteerialue	9
2.3.	Sortteerialue vuonna 2022	15
2.4.	Sortteerialueen rakennukset	25
3.	Olemassa olevat rakennukset.....	28
4.	Puretut rakennukset ja rakenteet.....	66
5.	Rakennusten kunto.....	72
6.	Arvot	74
6.1.	Alueen ja rakennusten tunnistetut arvot.....	74
6.2.	Arvottaminen	77
6.3.	Rakennushistorialliset arvot	79
6.4.	Historialliset arvot	83
6.5.	Maisemalliset arvot	83
7.	Lähteet.....	86



Kemijoen uitto vuonna 1925. (Kuva Kemin historiallinen museo / Valokuva-arkisto). Kuvassa taustalla näkyy vuonna 1894 valmistunut Valkoinen talo.

1. Johdanto

Kulttuuriympäristöselvityksen kohteena on Kemijoen suistossa sijaitseva entinen uiton alue, Myllyniemen sortteerialue. Alue sijaitsee Kemijoen Isohaaran kaakkoispuolella sijaitsevilla saarilla, Sotisaarella ja Kuvunuorossa. Saarten välissä kulkee Isohaarasta Kurimonhaaraan johtava kapea uoma, Majapudas.

Kemin Myllyniemen sortteerialue on valtakunnallisesti arvokasta rakennettua kulttuuriympäristöä (RKY) edustava alue. Se kuuluu kokonaisuuteen *Lapin uitto- ja savottatukikohdat*. Se on Euroopan suurimpia erottelutyömaita ja Kemijoen uittohistorian merkittävin alue. Uiton toiminta alkoi Myllyniemessä 1800-luvun lopulla ja jatkui aina vuoteen 1991 asti. Alueella on edelleen olemassa runsaasti erotteluun liittyvää rakennuskantaa. (Museovirasto, Valtakunnallisesti merkittävät rakennetut kulttuuriympäristöt RKY).

Tähän selvitykseen kuuluu Myllyniemen aluekokonaisuuden maisemapiirteiden ja alueella sijaitsevien rakennusten inventointi ja arvottaminen. Sortteerialueella on nykyään jäljellä 24 uiton käytössä ollutta rakennusta. Rakennusten lisäksi alueella on myös uittoon liittyviä rakenteita. Selvityksessä esitetään alueen kulttuurihistoria pääpiirteissään ja kuvaillaan sekä aluekokonaisuus että yksittäiset rakennukset nykyasussaan. Johtopäätöksiä esitetään aluekokonaisuuden ja rakennusten alustava kulttuurihistoriallinen arvottaminen. Selvityksessä myös arvioidaan rakennusten kuntoa alustavasti pääpiirteissään, varsinaista kuntotarkastusta ei ole tehty.

Selvitys pohjautuu olemassa oleviin historiatietoihin, aikaisempiin selvityksiin ja inventointeihin sekä paikan päällä tehtyyn päivitysinventointiin. Rakennukset ja maisemakokonaisuus on inventoitu ja valokuvattu paikan päällä maastossa 29.6.2022 ja 19.-20.9.2022. Tärkeimpiä lähteitä ovat olleet:

- *Meren ja teollisuuden kaupunki – Kemin kulttuuriympäristöohjelma* (Minna Heljala, Sirkka-Liisa Seppälä ja Tiina Elo, 2013)
- *Muistelmia Valkosesta talosta – Kemijokisuun erottelun vaiheita 1800-luvulta vuoteen 1991* (Martti Itkonen, 2006)
- *Toimenpideluettelo. Myllyniemi, Ulkovaipan korjaus.* (Kemin kaupunki, Talonsuunnittelu, Vertanen, Matti & Martimo, Reija, 2000)
- *Raportti inventointityöstä Kemijoen Uittoyhdistyksen erottelutyömaalla Kemijokisuulla 1992* (Tari Koskela, 1992)
- *Kemijokisuun erottelun rakennukset* (Hanna Snellman, ei päiväystä, luultavasti 1990-luvun alku)
- *Myllyniemen alue – Suojeltavat rakennukset* (Tero Eloranta 1999 / pohjana Tornionlaakson maakuntamuseon suorittama inventointi)
- *Keminmaan historia* (Pentti Koivunen, Jouko Vahtola, Reija Satokangas ja Martti Itkonen, 1997)
- *Lapin leivän isä – Kemi-yhtiön historia* (Sakari Virtanen, 1993)

Selvityksen on laatinut arkkitehti TKT Kaisa Mäkinen, Sweco Infra & Rail Oy. Selvitys on tehty Kemin kaupungin toimeksiannosta. Se liittyy alueella vireillä olevaan asemakaavan muutokseen.



Myllyniemen uittotukien lajittelupaikka Kemijoen suussa. (Kuva Museovirasto / Kansatieteen kuvakokoelma / T. H. Järvi 1912).



Myllyniemen erottelualue Kemijoen suistossa vuonna 1946. (Kuva MML Paikkatietoikkuna / Historialliset ilmakuvat).

2. Historiaa

2.1. Kemijoen uitto

Kemijoen käyttö uittoväylänä alkoi 1860-luvun tienoilla. Kemijoen suuhun ja sen lähiympäristöön syntyneen puunjalostusteollisuuden edellytyksenä olivat hyvät mahdollisuudet edulliseen puunkuljetukseen. Joki mahdollisti puutavaran siirtämisen savottatyömailta jokisuistossa sijaitseville sahalaitoksille.

Kemijokisuun tuntumassa aloittivat ensimmäisinä toimintansa kauppaneuvos J.G. Bergbomin perustama Laitakarin saha Kemin edustalla ja J.W. Snellman G:sonin perustama Röyttän saha Tornion edustalla. Sahojen puunhankinta-alue ulottui Kemijokivarteen Tervolan seudulle. Tukit kuljetettiin sahoille uittamalla. Uittajia oli alkuun vain kaksi, Laitakari ja Röyttä, ja uittomäärät olivat vähäisiä. Puutavara uitettiin lauttoina, jotka ohjattiin suoraan varastopaikkaan odottamaan hinausta sahalle. Kemijoen uittomäärät kasvoivat tuntuvasti, kun norjalaisten liikemiesten omistama Karihaaran suursaha aloitti toimintansa vuonna 1874. (Itkonen 2006; Heljala, Seppälä & Elo 2013).

Uittomäärien kasvaessa puutavara uitettiin pääosin irtouittona. Yhteinen irtouitto edellytti jokisuulla tapahtuvaa erottelua. Vuonna 1874 annetun uittosäännön mukaan irtouitto oli suoritettava ”urakalla tai yhtiössä, kaikkia puutavaran omistajia varten yhteisesti”. Käytännössä yhteisuitosta vastasi vuosittain tehdyn sopimuksen mukaisesti suurin uittaja. Kemijoen suistossa Valmarinniemen ja Sotisaaren välissä oli kokoamispuomi. Sen tuntumassa oli erottelu, jossa uitettu puutavara lajiteltiin omistajittain ja puutavaralajeittain. Kemijoen uiton pääerottelualue sijaitsi alkuun Valmarinniemessä Isohaaran luoteisrannalla. Myös Vilmilän rannassa Vähähaaran puolella oli erottelualue. Myöhemmin erottelu siirrettiin Kemin edustalle Myllyniemen kohdalle, missä oli tilaa laitteille ja virtauskin oli yleensä sopiva. Valmarin sorteeri purettiin lopullisesti vuonna 1915. (Heljala, Seppälä & Elo 2013; Itkonen 2006).



Kemi Oy:n Karihaaran saha. (Kuva Museovirasto / Historian kuvakokoelma / Pietinen 1937–1939).

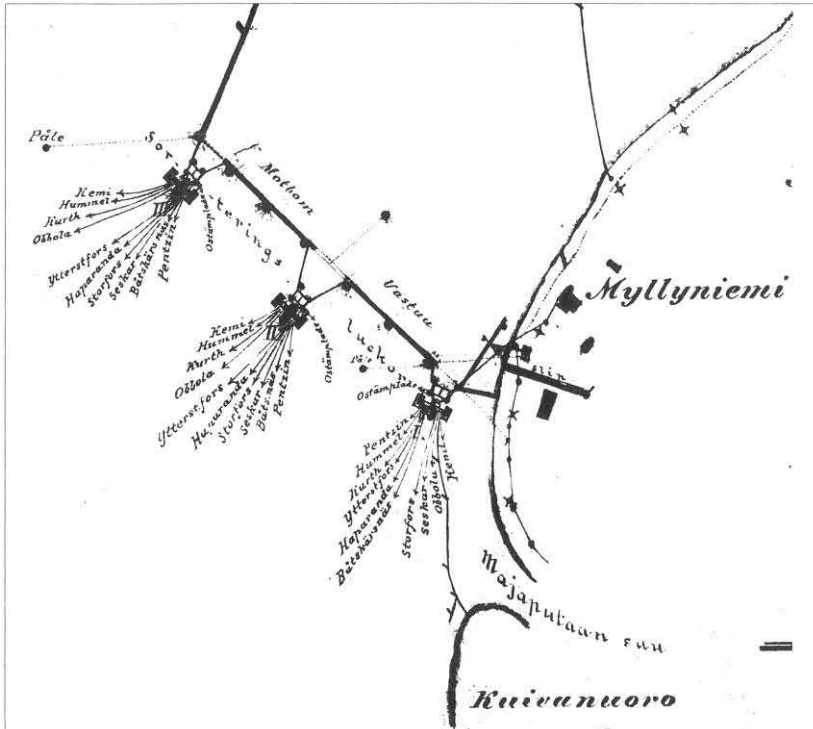


Kemijoen uitto, erottelutyömaa. (Kuva Kemian historiallinen museo / Valokuva-arkisto).

Kemijoella ylivoimaisesti suurin uittaja oli 1890-luvulla Trävaruaktiebolaget Kemi (myöhemmin Kemi Oy tai Kemi-yhtiö), joka omisti Karihaaran, Laitakarin ja Röyttän sahat. Yhtiön vastuulla oli yhteisuito ja siihen kuuluvat erottelun suunnittelu ja toteuttaminen. Erottelun tukikohdaksi yhtiö vuokrasi Kemian maaseurakunnalta ja Pekka Sotisaaren perikunnalta Myllyniemestä noin kuuden hehtaarin alueen.

Myllyniemen alueelle rakennettiin vuonna 1894 Valkoinen talo. Rakennus oli tarkoitettu pääasiassa majoitukseen. Joenpuoleiset huoneet olivat alusta lähtien työnjohdon käytössä. Alueelle rakennettiin myös joitakin piharakennuksia sekä rasvatelakka eli lipi (ruotsiksi slip), jossa kiskoina oli sileiksi höylätyt, paksusti vaseliinilla voidellut vahvat parrut.

Kemijoen Uittoyhdistys perustettiin vuonna 1901. Ensimmäisiä jäseniä yhdistyksessä olivat Suomesta Trävaruab Kemi, And. Kurth & Co Ab ja G. Pentzin, Ruotsista Ab Storfors, Ytterstfors Ab, Seskar Trävaruab, Ab Bergman, Hummel & Co, Haparanda Trävaruab, Ab Båtskärnäs ja Obbola Ångsågs Ab. Jäsenten määrä vaihteli ajan mittaan. Koko ajan suurin uittaja oli Kemi-yhtiö, jonka osuus uitosta vaihteli 41–72 prosentin välillä. Kemi-yhtiö vuokrasi uittoyhdistykselle kaiken erottelukaluston, työkalut, köydet, puomit, lenkit, kelut, veneet, juntan ym. tarvittavan kaluston. Vuokrattavaan omaisuuteen kuuluivat myös Myllyniemessä olevat rakennukset. 1920-luvun vaihteessa yhtiön omistamaan kalustoon kuului Valkoinen talo, erottelupäällikön asunto talousrakennuksineen, majoitustiloja ja varastoja, erottelulaitteisto eli veräjät sekä irtaimistoa: kymmenkunta pientä moottorivenettä, höyryjunta, veneitä, koluja, keksejä, kirveitä, köysiä ja teräsvaijeria. (Itkonen 2006).



Kuva: Myllyniemen erottelu vuonna 1901. (Itkonen 2006). 1890-luvulle tultaessa uittajien määrä lisääntyi tuntuvasti. Puutavaraa uittivat mm. ruotsalaiset yritykset Hummel & Co, Bröderna Sandberg, Ytterstfors Trävaruab, Ab Storfors, Ab Bodträskfors, Bure Ab ja Kramfors Ab. Vuonna 1893 perustettu Trävaruaktiebolaget Kemi (Kemi-yhtiö) kasvoi Kemijoen ylivoimaisesti suurimmaksi uittajaksi. 1900-luvun alussa vuotuinen erottelumäärä oli noin 1–2 miljoonaa tukkia. (Itkonen 2006).

Jokiuitto pysyi vuosikymmenten ajan peruseriaatteiltaan lähes samanlaisena. Se perustui tulvavesiin ja runsaaseen työvoimaan. Erottelua kuitenkin kehitettiin kaiken aikaa ja sopeutettiin joka kesä uuteen tilanteeseen puumäärien ja puulaatujen vaihdella. Myllyniemen erottelussa oli jo alusta pitäen kolme veräjää. Ne pysyivät paikoillaan pohjaan lyötyjen poolien varassa. Veräjien pysyminen paikallaan turvattiin lisäksi ankkureihin ja maakiinnikkeisiin sidotuilla köysillä. Erottelun veräjät, puomit ym. rakenteet hinattiin talven ajaksi lähialueen suojaisiin lahtiin ja putaisiin, jotta ne olisivat turvassa jäiden runtelulta. 1920-luvulla erotteluun lisättiin neljäs veräjä ja varsinaisen erottelun alapuolelle tehtiin kurraerottelu, jossa käsiteltiin mm. ne tukit, joiden omistusmerkki oli epäselvä. (Heljala, Seppälä & Elo 2013; Itkonen 2006).

Uittotoiminta oli kausiluonteista. Erottelutyömaa pystytettiin vuosittain keväisin jäidenlähden jälkeen. Erottelun veräjä paikallaan pitävien poolien lyönti aloitettiin heti jäiden lähdettyä. Laitteet laitettiin kuntoon kesää varten. Keväisten tulvien ja kovien virtausten heikennyttyä aloitettiin erottelulaitteiden siirto paikoilleen. Koneiden veteenpanon jälkeen telakat kunnostettiin valmiiksi syksyä varten. Rakennuksia kunnostettiin ja maalattiin. Viimeisimpinä töinä tehtiin puusumaa rajaavien puomien laitto Isohaaran voimalaitoksen alapuolelle. Varsinaisen erottelutyön aloitus ajoittui yleensä kesäkuun puolivälistä juhannuksen tienoille. Itse erottelu päättyi vuosittain, tasaisesti väkeä ja vuoroja vähentäen, syyskuun kolmen ensimmäisen viikon aikana. Syksyllä koneet ja työveneet nostettiin telakalle. Myös särkyneet puomit ja poolat otettiin maihin ja kunnostettiin tai poistettiin käytöstä ja korvattiin seuraavana keväänä uusilla. Käyttökelpoiset puomilitkat varastoitiin odottamaan kevättä. (Itkonen 2006).

Myllyniemeen ei sotia edeltävänä aikana johtanut lainkaan maantietä. Yhteydet alueelle paranivat huomattavasti, kun 1950-luvun alussa saatiin viimein Kemistä Myllyniemeen johtava tie. Alueen saavutettavuutta paransi myös linja-autoliikenteen alkaminen. (Itkonen 2006).

Erottelualueella tehtiin vuosina 1950–1956 mittavia kunnostustöitä Metsähallituksen toimesta. Metsähallituksella oli lain määräämä velvollisuus edistää uittoa väylien kunnostamisella. Talviaikana rakennettiin erottelun kiinnikkeiksi 81 kivillä täytettyä hirsiarkkua. Lisäksi rakennettiin myös mm. kaatopaaluja, pohjakiinnikkeitä ja riippapollareita. Joella tehtiin mittavia ruoppauksia, Myllyniemeen johtavaa väylää syvennettiin ja telakka-alue kunnostettiin. Uudistukset helpottivat ja nopeuttivat erottelun pystyttämistä keväisin. (Itkonen 2006).



Kemijoen Myllyniemen sorteeraus vuonna 1944. (Kuva Kemian historiallinen museo / Valokuva-arkisto). Uitto oli kausivaltaista työtä, joka vaati valtavasti työvoimaa. Erottelutyömaalla oli työssä myös naisia ja nuoria miehiä.

Uitot suurenevät jatkuvasti ja menetelmät kehittyivät erityisesti sotien jälkeen 1950-luvulla. Erottelutyömaalla väkimäärä oli suurimmillaan vuonna 1951, jolloin työntekijöitä oli 1 459. Uittoon tulleet puumäärät kasvoivat tuntuvasti 1950-luvun lopulla. Syynä olivat mm. puuston hakkuut Porttipahdan ja Lokan tekoalaiden alta sekä Neuvostoliiton puolelta hankitut puut. Suurimmillaan uitto oli 1950- ja 1960-lukujen taitteessa. Vuonna 1961 Kemijoella uitettiin yli 2,5 miljoonaa kuutiota puutavaraa. Työvoiman huippu uitossa oli tuolloin 1 243 henkilöä. Uittajista suurimmat olivat Kemi Oy ja Veitsiluoto sekä pienemmillä osuuksilla Metsäliitto, Rauma-Repola, Kuusela ja Oulu Oy. Vuonna 1966 noin 55 % Lapin teollisuuden raakapuusta kuljetettiin vesiteitse. Vuodesta 1967 lähtien erottelulla oli työvoimaa enää kolmasosa huippuvuosista. Viimeisenä uittokesänä 1991 Myllyniemessä työskenteli vain 140 henkilöä. (Heljala, Seppälä & Elo 2013; Itkonen 2006).

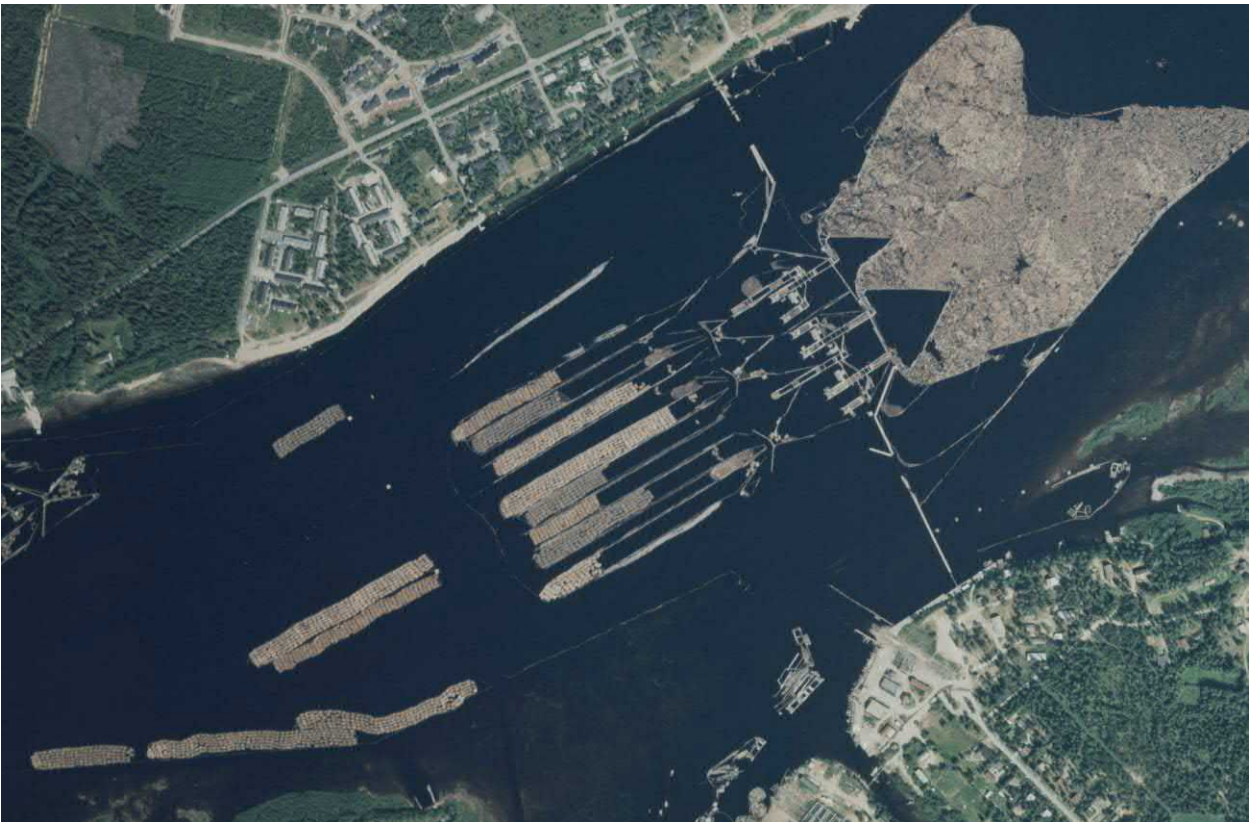
Uiton toimintaa pyrittiin tehostamaan ja koneellistamaan 1970-luvulta lähtien. Tarkoituksena oli supistaa tarvittavan työvoiman määrää sekä palkkamenoja. Erottelutyömaalle rakennettiin mm. uusia erottelulinjoja, rankojen niputuskoneita ja lajikääntelijöitä. Kaikki laitteet koottiin talviaikaan Kemijoen jäällä. (Itkonen 2006).

Uittotoiminta Kemijoella päättyi vuonna 1991. Puutavaran maakuljetukset olivat alkaneet yleistyä 1970-luvulla. Vähitellen autojen ja tiestön kehittymisen myötä maakuljetuksista tuli uittaa edullisempia. Vuodesta 1989 lähtien irtouittoa oli harjoitettu enää Kemijoella, missä uiton puumäärät olivat jatkuvasti pienentyneet. Kesällä 1991 viimeisiä uittajia olivat Veitsiluoto Oy ja Osuuskunta Metsäliitto. Syksyllä 1991 ne ilmoittivat metsähallitukselle lopettavansa irtouiton, eikä uusia yrittäjiä ollut tulossa tilalle. Vesivoimayhtiö Kemijoki Oy antoi tukensa uiton lopettamiselle. (Heljala, Seppälä & Elo 2013; Itkonen 2006).

Uittotoiminnan lopettamisen jälkeen uittoyhdistyksen velvollisuutena oli puhdistaa väylät uppopuista. Erottelualueelta nostettiin vuosina 1992–2000 puutavaraa ja erilaista metalliromua. Kiviarkut raivattiin pois Lapin ympäristökeskuksen toimesta kesällä 2004. Myllyniemen ja Leukalan alueet siivottiin ja alueelta purettiin neljä ränsistynyttä varastoa. Pääosa rakennuksista – ruokala, kuusi asuinparakkia, sähköverstaas ja muuntaja, sauna, putka, vanha paja/verstaas, entinen Liikasen/Nikurationin asunto ja piharakennus sekä Leukalassa sijaitsevat Hilden (Hiltula) ja sen piharakennus, iso venesuuli, Veitsiluodolta ostettu talo ja venekatos – määriteltiin Kemian kaupungin toimesta suojelukohteiksi. Konttori/varasto ja levyhalli vuokrattiin Myllyniemen Veneranta Oy:lle. Erottelukalusto myytiin kokonaisuudessaan romuraudaksi. Koko hinaaja- ja moottorikalusto sekä erilaiset koneet, työkalut ja varusteet myytiin eri puolille Suomea. (Itkonen 2006).



Myllyniemen erottelutyömaa vuonna 1946. (Ortokuva Kemi, Karttapalvelu).



Erottelyömaa vuonna 1989. (Ortokuva Kemi, Karttapalvelu).

2.2. Myllyniemen sortteerialue

Kemin Myllyniemen sortteerialue oli aikanaan Euroopan suurimpia erottelutyömaita. Alue kuvastaa uittotoiminnan historiaa: se on Kemijoen uittohistorian merkittävin alue, jonka toiminta alkoi 1900-luvun alussa ja päättyi vuonna 1991. Myllyniemen alueella on edelleen jäljellä runsaasti erotteluun liittynyttä rakennuskantaa, esimerkiksi asuinrakennuksia, ruokalarakennuksia, paja, verstaita ja venehuoneita. Osa rakennuksista on alueelle muualta siirrettyjä. (Heljala, Seppälä & Elo 2013).

Myllyniemen erottelualueen rakennukset sijaitsevat Kemijoen Isohaaran itärannalla Majaputaan suiston molemmin puolin Sotisaaren Myllyniemessä ja Kuivanuoron Leukalassa. Alueella on ollut mm. majoitusrakennuksia, ruokala, varistorakennuksia ja työpajarakennuksia. Uittotoiminnan kehittyessä ja uittomäärien lisääntyessä alueelle on rakennettu tarpeen mukaan uusia rakennuksia eri käyttötarkoituksiin.



Panoraama Kemistä: Sotisaaren Myllyniemi ja Keminsuun lajittelupaikka vuonna 1930. (Kuva Museovirasto / Kansatieteen kuvakoelma / Erkki Mikkola).



Työmiehiä kahvitaulla Kemijokisuun lajittelupaikalla 1923. Taustalla Valkoinen talo ja varistorakennuksia. (Kuva Kemin historiallinen museo / Valokuva-arkisto).



Kemijokisuun erottelutyömaa vuonna 1954. (Kuva Lusto – Suomen Metsämuseo / Stora Enso Metsän kokoelma / valokuvaaja Öhr-ling).



Myllyniemen sorteerialue vuonna 1979. Talviteloille laitettujen veneiden takana näkyvät levyhalli, hitsaussuuli ja paja ja verstaas. Kuvan oikeassa reunassa on saunarakennus, jonka kyljessä on halkovaja. (Kuva Lapin metsämuseo / valokuvaaja Lauri Hemmi).

Valkoinen talo

Vuonna 1894 rakennettu Valkoinen talo sijaitsi jokirannan töyräällä erottelualueen keskellä, hallitsevalla paikalla. Sinne näkyivät lähes kaikki työkohteet niin joella kuin maallakin. Valkoisessa talossa oli mm. asuin- ja konttoritiloja.

1940-luvun lopussa Valkoisen talon alakerrassa joenpuoleisessa päädyssä sijaitsivat työnjohtajan ja erotelupäällikön huoneet, keskellä ja maanpuoleisessa päädyssä konttoripäällikön huone, lopputilikassa ja konttoritilat. Valkoisessa talossa työskentelivät mm. palkkojen laskijat ja kasöörit, varastonhoitaja ja puhe-linkeskuksen hoitaja. Yläkerrassa olivat insinöörin huone, ruokala, keittiö ja emännän huone sekä kaksi vierashuonetta, joissa yöpyi mm. Rovaniemeltä komennettuja toimihenkilöitä. Yläkerrassa talon joenpuoleisessa päädyssä sijaitsevaan insinöörin huoneeseen liittyi parveke, jolta avautui näkymä erottelutyömaalle.

Valkoinen talo purettiin vuonna 1969. (Itkonen 2006). Nykyään sen paikalla on Kemijoen Uittoyhdistyksen muistomerkki.

Majoitusrakennukset

Uiton työntekijöiden asuinparakit ovat sijainneet Valkoisen talon itäpuolella, hieman sivussa alueen keskuksesta. Lähimpinä valkoista taloa sijainneet, 1920- ja 1940-luvuilla rakennetut asuinparakit on purettu 1970-luvulla ja sen jälkeen. Alueella on säilynyt nykypäiviin saakka useita 1940-, 1950- ja 1960-luvuilla rakennettuja asuntoparakkeja sekä asuinkäytössä olleet Hätisen, Hildenin ja Hiltulan asuinrakennukset. Rakennuksia on korjattu 1950- ja 1970-luvuilla ajan vaatimuksia vastaaviksi.

Erottelu oli työvoimavaltaista ja työntekijöitä tarvittiin paljon. Vielä 1900-luvun alussa osa uittossa työssä olevista miehistä asui kotonaan uittotyömaan lähialueilla, osa kesäkortteerissa lähiseudun taloissa. Uittotyömaalla majoitustiloina toimivat myös puuproomuille rakennetut asuinsijat, sohot. Ne sijaitsivat 2. ja 3. veräjän (myöhemmin 3. ja 4. veräjän) yhteydessä, kaksi kummallakin ja kumpaakin työvuoroa (päivätuuria ja yötuuria) varten. Sohot olivat puisen proomun päälle laudoista rakennettuja taloja, joissa oli isot majoitushuoneet 40–50 miehelle. Miehet nukkuivat seinän vierillä olevilla peskoilla tai lavereilla, kullekin oli varattu noin 60 cm levyinen tila. Kalustukseen kuuluivat vielä ruokailua varten pitkät pöydät penkkeineen. Sohon perällä oli keittiö ja kokkien pikkuinen kamari. Sohojen käytöstä luovuttiin syksyllä 1935. (Itkonen 2006).

Majoitustilanne parani huomattavasti 1920-luvun alussa, kun Valkoisen talon lähistölle valmistui kaksi uutta asuinrakennusta. Myös Hätisen ja Hildenin (Suorsan) talot Myllyniemessä sekä Hiltulan (Hildenin/Väli- maan) asuinrakennus Leukalassa toimivat asuinkäytössä. (Itkonen 2006). Puutavarayhtiöllä oli kullakin oma talo omien työntekijöiden majoittamista varten. Kuivanuoron saarella Leukalassa sijaitsivat vuonna 1927 Veitsiluoto Oy:n, Kemin Puuteollisuus Oy:n, Ytterstforsin ja And. Kurth Oy:n pihapiirit, joissa oli majoitusrakennukset sekä asumista palvelevia talousrakennuksia, kuten saunat ja käymälät. (Snellman).

Vuodesta 1946 lähtien yli puolet erotteluväestä oli toispaikkakuntalaisia, joten uiton työmaalle tarvittiin lisää majoitustiloja. Tuolloin valmistui useita asuntoparakkeja. Uittossa työskenteleviä naisia varten rakennettu asuntoparaki sai kutsumanimen Pimppala. Uiton työvoiman huippuvahvuus oli vuosina 1959–1966 yli tuhat henkilöä, joista oli majoitettava jopa puolet. Heistä suurin osa oli miehiä. Majoituskäyttöön otettiin mm. varastorakennuksia, joihin oli tehty pikaremontti naulaamalla seiniin pahvilevyt. 1960-luvun alkuvuosina alueelle valmistui kaksi uutta asuntoparakkia. Lisäksi otettiin käyttöön kymmenkunta romutettujen kuorma-autojen alustoille rakennettuja puisia asunтоваunuja, joihin kuhunkin mahtui majoittumaan 8 henkeä.

Vuonna 1967 astui voimaan metsä- ja uittotyöntekijöiden asumista koskeva uusi laki, jossa oli tarkat määräykset mm. majoitustilojen mitoista ja asukkaiden lukumäärästä sekä sauna- ja peseytymismahdollisuuksista, kuivaushuoneesta ja puhtaanapidosta. Myllyniemen alueella lain voimaantulo ei tuottanut haasteita – samana vuonna työntekijöiden kokonaismäärä putosi noin 400 henkilöön eli selvästi alle puoleen, joten tilaa majoitukseen oli riittävästi. (Itkonen 2006).

Myllyniemen aluetta uudistettiin ja parannettiin 1970-luvun alkupuolella. Myllyniemeen vedettiin uiton omana työnä vesijohto- ja viemäriverkosto. Vanhimmat kämpät purettiin ja hyväkuntoiset remontoitiin ajan vaatimusten mukaisiksi. Tuolloin remontoitiin mm. isot asuinparakit, Mäntykämpä ja Pimppala. Vuodepaikkojen määrää vähennettiin ja rakennuksiin tehtiin sisäväessat ja pesutilat. Leukalan puolelta

Myllyniemeen siirretty entinen Oulu-yhtiön parakki ja Veitsiluodolta ostettu Leukalan talo kunnostettiin talvikäyttöön. Myös Myllyniemen ruokala remontoitiin. Vanhaan verstasrakennukseen kunnostettiin vuonna 1976 uusi talviruokala. (Itkonen 2006).

Varasto- ja työpajarakennukset

Uiton käytössä olevia venesuuleja oli alueella useita. Ne palvelivat veneiden säilytyspaikkoina varsinkin talviaikana. Leukalannokalla on säilynyt kaksi eri-ikäistä, vuosina 1925 ja 1952 rakennettua venesuulua. Vanhempi, 1920-luvulla rakennettu taitekattoinen venekatos sijaitsee rannan tuntumassa Leukalantien varressa. Uudempi, kookas venesuuli sijaitsee Majaputaan varressa, pääty putaalle päin.

Uiton käytössä on aikojen kuluessa ollut lukuisa määrä erilaisia työpaja-, talous- ja varastorakennuksia. Niistä suuri osa on purettu tarpeettomina toimintatapojen ja varastointitarpeiden muuttuessa.

Uittotyömaalla maapuolen töihin kuuluivat mm. sepäntyöt (mm. keksien terien, sinkkojen, naulojen, puomien pankojen ym. tarvikkeiden taonta), moottorikaluston huolto, erottelutyömaalla käytettävien koneiden suunnittelu ja rakentaminen, kirvesmiehen työt (mm. airojen ja sauvoimien veisto, rakennusten ja rakenteiden kunnostustyöt) sekä veneiden kunnossapito. Sotien jälkeen myös veneitä alettiin rakentaa itse. Alueella oli mainittuja töitä varten mm. paja, sorvihuone ja moottoriverstas, sirkkelikatso, työkaluvarasto ja suuleja.

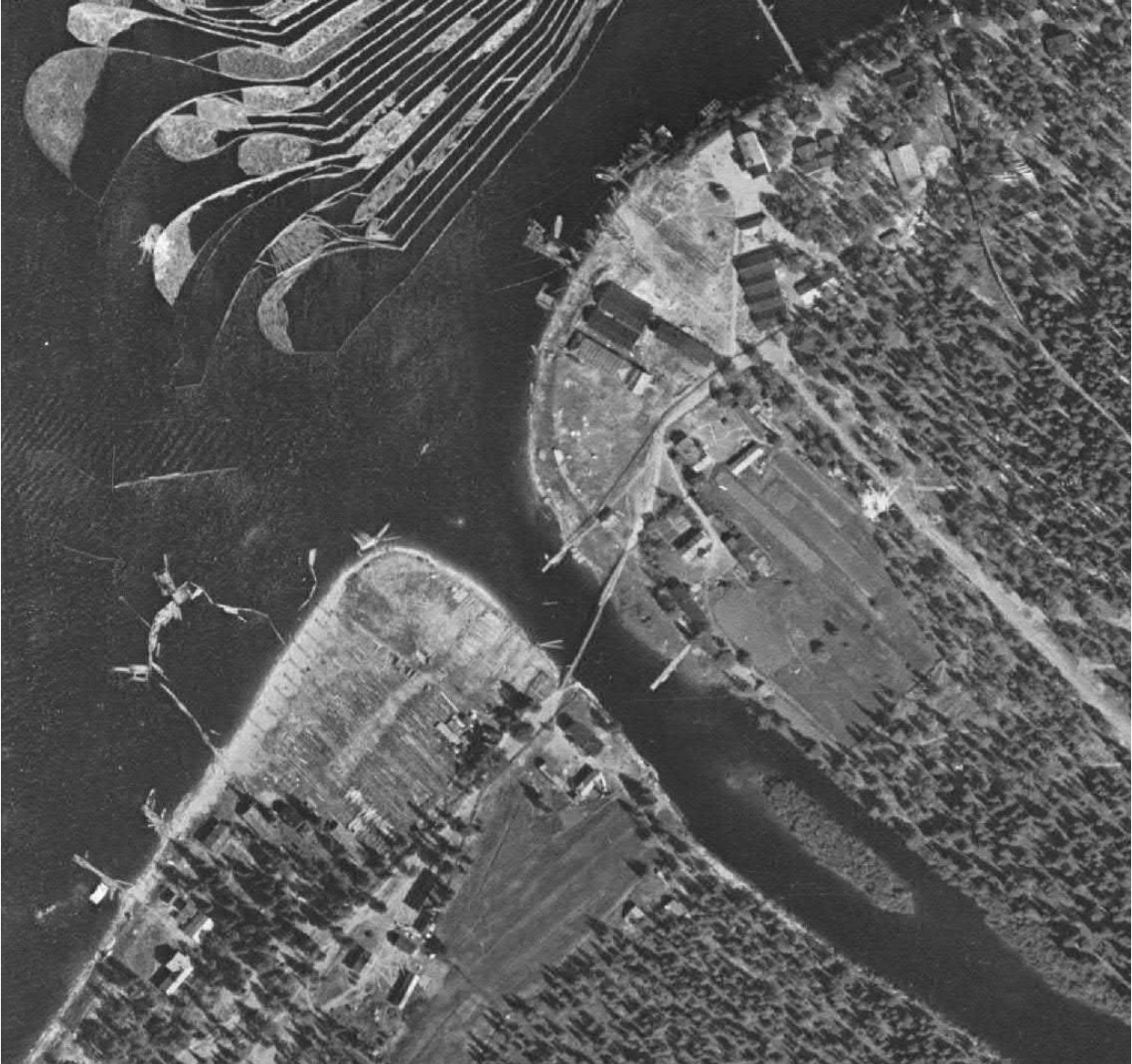
Majaputaan lounaispuolella Leukalannokalla sijaitseva Leukalan lanssi oli vielä 1980-luvun lopulla avointa varastokenttää. Uiton toiminnan loppumisen jälkeen maisema on kasvanut umpeen. Nykyään alue on vehreä ja metsäinen, rannan tuntumassa kulkee suosittu ulkoilureitti.



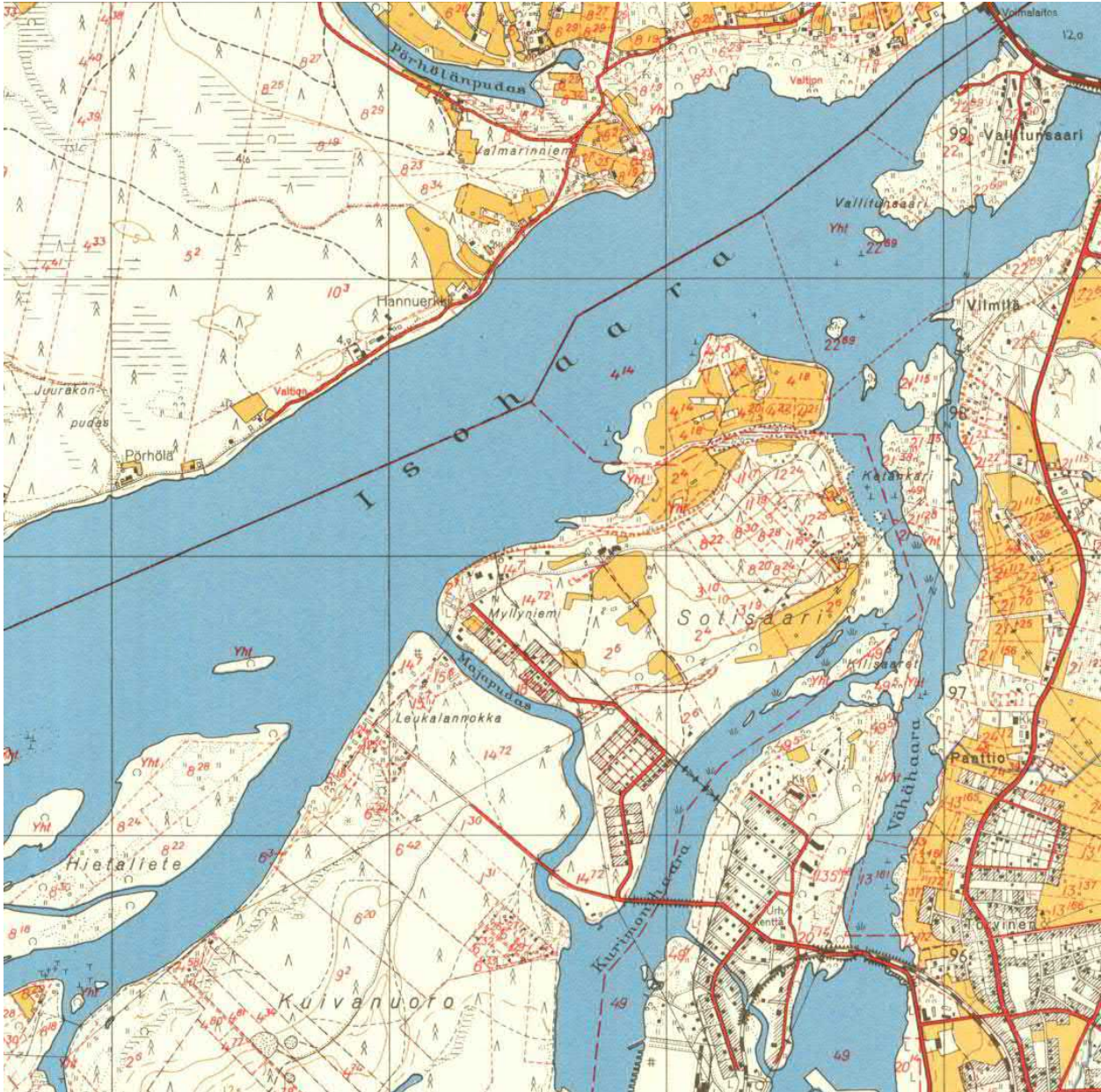
Sortteerausta Kemijoella 1920-luvulla. (Kuva Kemian historiallinen museo / Valokuva-arkisto).



Kemijoen uitto. (Kuva Kemian historiallinen museo / Valokuva-arkisto). Kuvassa näkyvät majoitustiloina vuoteen 1935 saakka käytetyt sohot.



Myllyniemi ja Leukalannokka vuonna 1946. Maapuolella Myllyniemen erottelun kohdalla on erottelutyömaan rakennuksia: majoitusparakkeja, työpajarakennuksia ja varastorakennuksia eri käyttötarkoituksiin. Alueen keskellä päätelakan vieressä sijaitsevat Valkoinen talo, kalusto- ja varustevalastot, venesuulit sekä paja- ja verstasarakennukset. Rannoilla rakennusten ympärillä on avoimia varastoalueita. Asuntoparakit sijaitsevat rykelmänä metsäisellä alueella Valkoisen talon itäpuolella. Majaputaan yli johtaa silta. Majaputaan suulla sijaitsevat vanhat pihapiirit, Hilden (Suorsa) ja Hiltula (Välimaa), ovat uiton käytössä majoitus, toimisto- ja varastorakennuksina. Majaputaan suulla Leukalan puolella on avoin varastoalue, Leukalan lanssi. Sen lounaispuolella rannan tuntumassa sijaitsevat puutavarayhtiöiden majoitusrakennukset. (Ortokuva Kemi Karttapalvelu).



Myllyniemen erottelualue ympäristöineen vuoden 1955 peruskartalla. Myllyniemeen johtavan tien viereen on syntynyt pientaloista muodostuvaa asutusta. Samankaltaista asutusta on Sotisaaren eteläkärjessä sekä Pajusaassa tehtaan pohjoispuolella. Kartalla näkyy Myllyniemen rannasta Pajusaaren kautta Kemi Oy:n tehtaalle johtava vesiputki. (Kartta MML Vanhat painetut kartat).

2.3. Sortteerialue vuonna 2022

Myllyniemen sortteerialueella on edelleen olemassa 24 uiton aikaista rakennusta. Vanhimmat alueella sijaitsevista rakennuksista, Hildenin ja Hiltulan pihapiireihin kuuluvat asuin- ja talousrakennukset, on rakennettu 1800-luvun lopulla. 1920- ja 1930-lukujen rakentamista alueella edustavat mm. Leukalan puolella sijaitseva venekatos sekä Myllyniemen puolella sijaitsevat paja- ja verstasrakennuksen vanhin osa, makeanveden pumppaamo, muuntaja, saunarakennus ja ruokala. 1940- ja 1950-luvuilla alueelle on rakennettu asuntoparakkeja, hitsausuuli sekä Leukalan puolella sijaitseva venesuuli. Uusimmat rakennukset alueella ovat työmaa-alueelle 1960-luvulla valmistuneet levyhalli ja konttori-moottorikorjaamorakennus.



Myllyniemen sortteerialue vuonna 2022. Alueelle johtaa kaakon suunnasta asuinrakennusten molemmin puolin rajaama Myllyniementie. Tien päätteenä on aukio, jolta kuljetaan uiton alueelle portin kautta. Aluetta hallitsevana erottuu maisemaltaan avoin uiton työmaa-alue, joka sijaitsee rannan tuntumassa Majaputaan suulla. Sen koillispuolella on päätelakan alue, joen partaalla näkyy edelleen telakan rakenteita. Päätelakan koillispuolella sijaitsi aikoinaan uittoyhdistyksen konttorina toiminut Valkoinen talo. Sen paikalla on uiton toiminnasta kertova muistomerkki. Alueen koillisosassa sijaitsevat ilmakuvassa kookkaana vihreäkattoisena rakennuksena erottuva ruokala, muuntaja ja majoitusrakennukset. Jokirannassa ovat makeanveden pumppaamo ja saunarakennus. Työmaa-alueen eteläpuolella on Hildenin pihapiiri. Majaputaan yli Leukalannokalle johtaa riippusilta. Leukalannokalla sijainnut avoin varastoalue, Leukalan lanssi, on kasvanut uiton toiminnan loppumisen jälkeen viheralueeksi. Leukalan puolella Majaputaan rannassa sijaitsevat Hiltulan pihapiiri ja venesuuli. Leukalannokan lounaispuolella rannan tuntumassa ovat venekatos sekä majoitusrakennus. Leukalantielta rantaan johtavan tien päätteenä pienellä aukiolla on uudehko Leukalan kota, joka palvelee alueen virkistyskäyttöä.



Uiton alueelle kuljetaan Myllyniementien päästä portin kautta. Portin vieressä on mm. asuinrakennuksena ja erottelutyömaan poliisi-putkana toiminut Hätisen asuinrakennus. Vuonna 1920 rakennettu rakennus ei alun perin ole kuulunut erottelun alueeseen. Portilta suoraan eteenpäin kulkeva tie johtaa Valkoisen talon paikalle, vasemmalle kääntyvä tie johtaa työmaa-alueelle.



Valkoisen talon paikalla on uiton loppumisen jälkeen paikalle pyytetty muistomerkki. Sen on suunnitellut kemiläinen professori Ensio Seppänen.



Muistomerkin luota avautuu näkymiä jokimaisemaan. Aikanaan Valkoisesta talosta on näkynyt koko uiton erottelutyömaa-alue.



KEMIJOEEN UITTO JA MYLLYNIEMEN SORTTEERI



Kemijoen uitto

Kemijoen uitton historia ulottuu aina 1740-luvulle, jolloin jokivarteen perustettiin vesisahaaja. Merkittävämmän puutavaran jokiuttoa Kemijoella alkoi kuitenkin 1860-luvulla Laitakarin ja Röytän höyrysaahojen perustamisen jälkeen. Tässä vaiheessa ei varsinaisella puutavaran erottelulle ollut vielä tarvetta. 1870-luvulta tilanteeseen tuli muutos, kun Karhaaran saha käynnistettiin. Kemi Oy aloitti toiminnan vuonna 1893.

Jo vuonna 1893 puutavararytykset neuvottelivat uittoyhdistyksen perustamisesta Kemijoelle, koska katsottiin, että yhdistyksen puitteissa toteutettu yhteisuito olisi kustannuksiltaan tehokkaampaa, mutta yhteisymmärrystä ei vielä tuolloin saavutettu. Vuonna 1894 Kemi-yhtiö otti vastuulle kaikkien sahatehtaiden irtouiton ja erottelun.

Uitto Kemijoella kasvoi 1900-luvulle tultaessa niin suureksi, että erottelu oli järjestettävä kokonaan uudelleen. Pääerottelu siirrettiin Myllyniemeen, jokisuun itäpuolelle. Vuonna 1901 päästiin yhdistyksen perustamisesta sopuun, kun tietoon tuli vuonna 1902 säädettävä vesilaki. Uusi vesilaki velvoitti uittoyhdistysten perustamisen. Kemi-yhtiö vuokrasi uittoyhdistykselle kaiken erottelussa tarvittavan kaluston. Vuokrattavaan omaisuuteen kuuluivat myös Myllyniemessä sijainneet rakennukset.

Suurimmillaan uitto oli 1950- ja 1960-lukujen taitteessa, kun metsäteollisuus tarvitsi runsaasti raaka-ainetta ja Porttipahdan ja Lokan allashakkuut lisäsivät puumäärää. Parhaimmillaan uitto työllisti, osin kausiluontoisesti, jokivarren alueella lähes 2000 henkilöä ja erotteluyömaalla 1200 henkilöä



Uittotukkien arpiutus Kemijokisuunilla vuonna 1912. Kuva: T.H. Harvi 1912, ja Musakavari 2020



Kemijokisuun Myllyniemen erotteluyömaa ilmakuva vuodelta 1946

Varsinaisia uittoväylä Lapin alueella olivat Kemijoki, Simojoki, Tornion-Muonionjoki sekä näihin laskevat sivuvesistöt. Lisäksi uittoa harjoitettiin Inarijärven laskevissa vesistöissä ja rannikkoalueen pienissä joissa. Tärkein uittoväylä oli kuitenkin Kemijoen vesistö, missä oli kaikkiaan yli 7000 km uittoväylä. Pääosa uitettavasta puutavaraa kuljetettiin uittamalla Kemi Oy:n, Veitsiluoto Oy:n ja Metsäliiton tarpeisiin.

1970-luvun alusta lähtien uitetun puun määrä oli jo alle 50% eri kuljetusmuodoista. Vuonna 1985 puolet puutavaran kuljetuksista tehtäisiin hoidettiin jo pelkästään kumpiyömillä. Uitto päättyi vuonna 1991 osin kannattamattomana ja lisääntyneisiin ympäristövaatimuksiin mm. nippu-uittoa ei koskaan toteutettu. Lähes samoista syistä lijoen uitto päättyi vuonna 1988. Uitosta siirryttiin tukkirekoihin ja rautatiekuljetuksiin.

Myllyniemen sortteeri

Kemijoella suoritettu puutavaran yhteisuito edellytti, että jokisuiston perustettiin puutavaran erottelu. Erottelussa eri puutavararytysten sekaisin ollut puutavara eroteltiin kunkin omistajan merkittöjen perusteella. Erottelua kutsuttiin myös nimellä lajitteluksi tai sortteeriksi.

Myllyniemen sortteerialue oli Euroopan suurimpia erotteluyömaita ja Kemijoen uittohistorian merkittävin alue.

Erottelu aloitettiin yleensä juhannuksen tienoilla ja päättyi syyskuun alussa. Työn periaatteena oli se, että puuhun lyötyn merkien perusteella eroteltiin puut kunkin yhtiön omaan karsinaan. Kolmimetristen sahatarvan käytettyjen tukkien erottelijat työskentelivät varten vasten rakennettujen siltojen päällä ja pääosin sellunkentissä käytettävän parimetrisen pinotavaran erottelijat veteen upotetuissa tynnyreissä.

Puutavaran erottelu oli hidasta ja kustannuksiltaan kallista. Työt tuli saada valmiiksi ennen syksyn ja jäiden tuloa. Puumäärien kasvaessa työvoimaa tarvittiin aina yhä enemmän.

Erotteluyömaan rakentaminen keväisin oli valtaisa suururakka. Joka kevät jäidenlähdon jälkeen jopa 4000 paalua ja muuta kiinnikettä jumiutettiin paikalleen. Voimakkaassa virrassa työskentely vaati runsaasti ammattitaitoisia työväkeä. Noin 250 henkilöä työskenteli kahdessa vuorossa yötä päivää. Arvokkaita laitteita ja rakenteita ei jätetty talveksi jokeen. Erotteluyömaan purkamisen oli vastaavasti myös valtava ponnistus. Joskus aikainen talventulo saattoi yllättää ja osa pumeista jäätty paikalleen. Talven aikana onnistuttiin pelastamaan kaikki mahdollinen ennen kuin tulvavedet vei tavaran merelle. Näin kävi vuonna 1919. Talven aikana onnistuttiin pelastamaan arvokkaimmat osat irti jäistä, mutta loput menivät tulvavesien mukana.

Alkuun erotteluyö oli työvaltaista ja perustui yhtiöiden leimaamien tukkien erotteluun. Myöhemmin 1950-luvulla erotteluyötä koneellistettiin ja siirryttiin yhteiserotteluun. Yhteiserottelussa pinotavara jaettiin uittoyhdistyksen jäsenten kesken uittoon ilmoitettujen määrän perusteella. Sen sijaan pitkäkutupuu punnittiin vesiväälä.

Toiminta jatkui vuoteen 1991 asti. Alueella on jäljellä runsaasti erotteluun liittyvää rakennuskantaa asuinrakennuksista, ruokalarakennuksista ja lukusaleista pajoihin, verstaaisiin ja venehuoneisiin. Moottoriverstaalla hulellisesti erottelun, Isohaaran ja Taivalkosken aittaiden kalustoa. Alue on valtakunnallisesti merkittävien rakennettujen kulttuuriperintöjen listalla



Muistomerkin vieressä on uitton historiasta kertova taulu.



Jokimaisemassa erottelun historiasta muistuttavat kaksi jäljellä olevaa kiviarkkua.



Uiton vanha työmaa-alue on maisemakvaltaan väljä kokonaisuus. Rakennusten väleistä avautuu näkymiä joelle. Alueella keskeisenä rakennuksena erottuu vuonna 1930 rakennettu, myöhemmin laajennettu paja- ja verstasrakennus. Rakennuksessa on nykyään moottorikelkkakerhon tiloja.



Konttori-moottorikorjaamorakennus, varastorakennus ja pajarakennus rajaavat väliinsä kapean, raittimaisen kulkuväylän.



Työmaa-alue Majaputaan suunnasta nähtynä. Kuvassa näkyvät hitsaussuuli (rakennettu vuonna 1959), punatiilinen levyhalli (1962), konttori-moottorikorjaamorakennus (1968), varastorakennus (1928) ja paja ja verstasarakennus (1930). Aluetta rajaa teräsverkköaita.



Näkymä työmaa-alueelle Majaputaan yli johtavalta riippusillalta. Etualalla näkyvät levyhalli ja hitsaussuuli.



Sillan korvassa Myllyniemen puolella on pieni saunarakennus.



Työmaa-alueen kollispuolella on ollut päätelakka. Rannassa vesirajassa on jäljellä telakan teräs- ja betonirakenteita. Rannassa on uiton aikaisia möljiä.





Vuonna 1936 rakennettu ruokalarakennus sijaitsee työmaa-alueen ja päätelakan koillispuolella. Alue on uiton toiminnan loppumisen jälkeen muuttunut metsäiseksi. Maisemassa maamerkkipuina erottuvat vanhat suuret ikimännyt.



Ruokalan pohjoispuolella sijainnut Mäntykämpä on tuhoutunut tulipalossa kesällä 2022. Taustalla näkyy punatiilinen muuntaja.



Rannassa ruokalan pohjoispuolella sijaitsevat vuonna 1926 rakennettu makeanveden pumppaamo / sähköverstas ja 1950-luvulla rakennettu lisäpumppuasema, joka on uiton aikana toiminut saunana.



Uiton työntekijöiden asuinparakit sijaitsevat ruokalan itäpuolella. Vanhimmat olemassa olevat asuinparakit on rakennettu 1940-luvulla, uusimmat 1960-luvulla.



Myllyniemestä Leukalaan johtaa Majaputaan yli uudehko riippusilta. Rantaa pitkin kulkee suosittu virkistysreitti. Paikalla on ollut myös uiton toiminnan aikana silta.



Leukalan puolella sijaitseva Hiitulan pihapiiri on alkujaan ollut maatalon talouskeskus. Tila on myöhemmin myyty uittoyhdistykselle.



Leukalan lassin alue on nykyään virkistysaluetta. Alueella on retkeilijöitä ja ulkoiljoita palveleva kota.

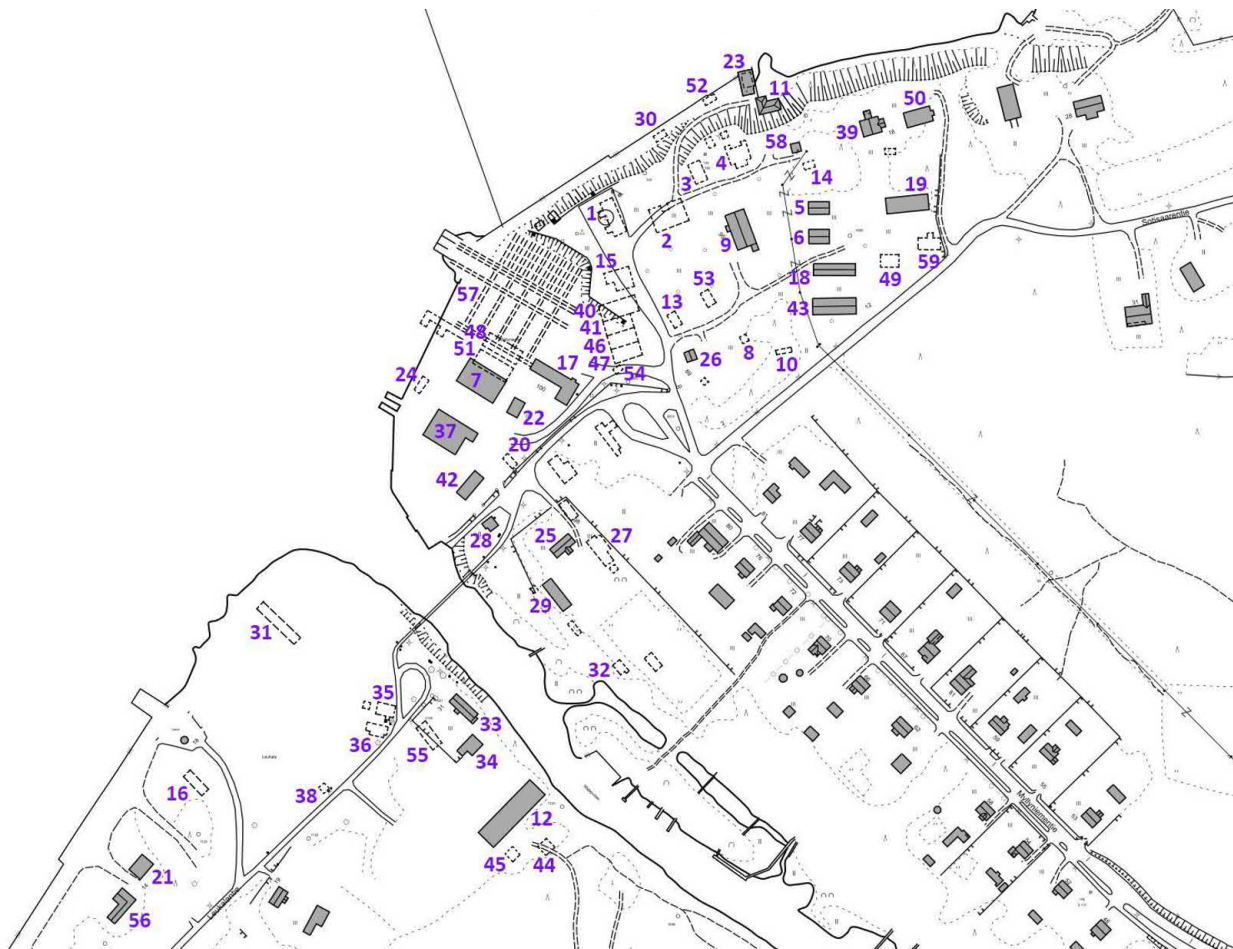


Vuonna 1952 rakennettu suuri venesuuli sijaitsee Leukalassa Majaputaan partaalla, pääty putaalle päin.



Vuonna 1925 rakennettu venekatos ja vuonna 1938 rakennettu asuinrakennus sijaitsevat jokivarressa Leukalan puolella, nykyään hieman erillään uiton alueen muista rakennuksista.

2.4. Sortteerialueen rakennukset



1	Valkoinen talo (purettu)	31	Sirkkelisuoja (purettu)
2	Asuntoparakki (purettu)	32	Makasiini ja käymälä / varasto (purettu)
3	Asuntoparakki (purettu)	33	Hiltulan päärakennus / asuinrakennus
4	Mäntykämpä (palanut)	34	Hiltulan talousrakennus / varastorakennus
5	Asuntoparakki Pimpkala	35	Asuinrakennus (purettu)
6	Asuntoparakki	36	Varastorakennus (purettu)
7	Konttori, varasto ja moottorikorjaamo	37	Levyhalli
8	Putka (purettu)	38	Vinssikoppi (purettu)
9	Ruokala / kesäruokala	39	Lassurin päärakennus / asuinrakennus
10	Käymälä (purettu)	40	Sinkkimakasiini ja keksipaja (purettu)
11	Makeanveden pumppaamo / sähköverstas	41	Kaasupullovarasto (purettu)
12	Venusuuli	42	Hitsaussuuli / maalisuuli
13	Sauna / halkosuuli (purettu)	43	Asuntoparakki
14	Poliisiputka ja asunto (sijainti 1960-luvulla) (purettu)	44	Varastorakennus (purettu)
15	Kalustovarasto / tohtori Sinisalon vastaanotto (purettu)	45	Hiltulan riihi / varastorakennus (purettu)
16	Varasto / sinkkimakasiini / vaijerivarasto (purettu)	46	Teräslevyvarasto (purettu)
17	Paja ja versta / korjaamo / talviruokala	47	Kankiteräsvarasto (purettu)
18	Asuntoparakki	48	Venusuuli ja sirkkelikatot (purettu)
19	Asuntoparakki	49	Asuntoparakki (purettu)
20	Kaasupullovarasto (purettu)	50	Lassurin varasto / varastorakennus
21	Venekatot	51	Venusuuli (purettu)
22	Varastorakennus	52	Bensiinikoppi (purettu)
23	Lisäpumppuasema / sauna	53	Sauna (1960-luvulla) (purettu)
24	Öljyvarasto (purettu)	54	Tulevien ja lähtevien yömaja (purettu)
25	Hildenin päärakennus / Uittoyhdistyksen toimisto	55	Hiltulan navetta (purettu)
26	Hätisen asuinrakennus / majoitusrakennus / putka	56	Asuntoparakki
27	Hildenin navetta ja ulkokuoli (purettu)	57	Päätelakka (purettu)
28	Sauna ja halkovaja	58	Muuntaja
29	Hildenin talousrakennus / asunto- ja varastorakennus	59	Asuntoparakki (purettu)
30	Sähkömoottorivarasto (purettu)		

Nro	Rakennettu	Nimi ja käyttötarkoitus	Purettu
1	1894	Valkoinen talo / Uittoyhdistyksen konttori ja asuinrakennus	1969
2	1922	Asuntoparakki	1973
3	1946	Asuntoparakki / patjavarasto	2000-l
4	1922	Mäntykämpä / asuntorakennus / luku- ja vapaa-ajanviettotilat / lukusali / talonmiehen asunto	2021
5	1946	Asuntoparakki Pimppala	-
6	1947	Asuntoparakki	-
7	1968	Konttori, varasto ja moottorikorjaamo	-
8	1946	Putka	?
9	1936	Ruokala / kesäruokala	-
10	1926	Käymälä	1989
11	1926	Makeanveden pumppaamo / sähköverstas ja sähkötarvikevarasto	-
12	1952	Venesuuli	-
13	1935	Sauna / halkosuuli	1973
14	1946	Poliisiputka ja asunto (sijainti 1960-luvulla)	1980-l
15	1925	Kalustovarasto / tohtori Sinisalonen vastaanotto	1969
16	1930	Varasto / sinkkimakasiini /vaijerivarasto	?
17	1930	Paja ja verstas / korjaamo / talviruokala	-
18	1950 (1955)	Asuntoparakki (Oulu Oy)	-
19	1862	Asuntoparakki	-
20	1968	Kaasupullovarasto	?
21	1925	Venekatos	-
22	1928	Varastorakennus / öljyvarasto / Kemin Osuuskaupan myymälä	-
23	1957	Lisäpumppuasema / sauna	-
24	?	Öljyvarasto	?
25	1890	Hildenin päärakennus / työnjohdon asunto / Uittoyhdistyksen toimisto	-
26	1920	Hätisen asuinrakennus / majoitusrakennus / erottelutyömaan poliisiputka	-
27	1890	Hildenin navetta ja ulkokuone	1960-l
28	1929	Sauna ja halkovaja	-
29	1922	Hildenin talousrakennus / asunto- ja varastorakennus / ajoittain talviruokalana	-
30	?	Sähkömoottorivarasto	?
31	1960	Sirkkelisuoja	?
32	1890	Makasiini ja käymälä / varasto	?
33	1890 (1884)	Hiltulan päärakennus / asuinrakennus	-
34	1890	Hiltulan talousrakennus (talli, liiteri, varasto) / makasiini / varastorakennus	-
35	1900	Asuinrakennus	1989

36	1900	Varastorakennus	1989
37	1962	Levyhalli	-
38	1928	Vinssikoppi	1980
39	1926	Lassurin päärakennus / asuinrakennus	-
40	1935	Sinkkimakasiini ja keksipaja	1970
41	1935	Kaasupullovarasto	1970
42	1950	Hitsaussuuli / maalisuuli	-
43	1962	Asuntoparakki	-
44	?	Varastorakennus	1960-l
45	1890	Hiltulan riihi / varastorakennus	2000-l
46	1935	Teräslevyvarasto	1970
47	1935	Kankiteräsvarasto	1970
48	1928	Venesuuli ja sirkkelikatos	?
49	1961	Asuntoparakki	2000-l
50	1927	Lassurin varasto (Kemi Oy)	?
51	1928	Venesuuli	?
52	?	Bensiinikoppi	?
53	?	Sauna (1960-luvulla)	?
54	1947	Asuntoparakki / tulevien ja lähtevien yömaja	1970
55	?	Hiltulan navetta	1970-l
56	1938	Asuntorakennus (Veitsiluoto Oy)	-
57		Päätelakka	?
58	1926	Muuntaja	-
59	1946	Asuntoparakki	1969

3. Olemassa olevat rakennukset

5 Asuntoparakki Pimppala (U5)

Sotien aikana työvoimasta oli pulaa, ja varsinaiseen erottelutyöhön ylösottajiksi otettiin ensimmäisen kerran naisia. Koska majoitustiloista oli puutetta ja pitkänmatkalaisia naisia, jotka eivät voineet asua kotonaan, oli vähän, heillä ei ollut omaa kämppää. Naiset asuivat esimerkiksi Hildenin talon tallissa tai läheisten talojen vintillä.

Naisten asunnoksi rakennettu asuntoparakki valmistui vuonna 1947. Rakennus sai nimekseen Pimppala. Kooltaan 90 m² suuruisessa rakennuksessa oli alkujaan neljä huonetta. Rakennus kunnostettiin 1970-luvun alussa ajan vaatimusten mukaiseksi. Tuolloin rakennukseen tehtiin sisävässä ja peseytymistilat. (Itkonen 2006).

Rakennus on puurakenteinen ja satulakattoinen. Se on perustettu nurkkien alla oleville betonipilareille. Julkisivuissa on punaiseksi maalattu pystysuuntainen ponttilaudoitus. Katteena on kolmiorimahuopakate. Ikkunat ovat yksiruutuiset, ne on mahdollisesti jossain vaiheessa uusittu. Niitä kehystävät muodoiltaan pelkistetyt vuorilaudat.

Rakennus on pohjamuodoltaan symmetrinen. Sisäänkäynti, jonka yläpuolella on katos, sijaitsee rakennuksen keskellä eteläpuoleisella julkisivulla. Se johtaa suureen eteiseen, josta on kulku neljään huoneeseen. Huoneista kolme on majoitushuoneita, neljäs (rakennuksen kaakkoiskulmassa sijaitseva) huone on toiminut varusteiden kuivaushuoneena. Kuivaushuoneesta on erotettu peseytymishuone. Suuren eteisen molemmin puolin on kaksi uunia, joita on lämmitetty eteisestä käsin.

Sisätiloiltaan rakennus on materiaaleiltaan osin 1940-luvun lopun, osin 1970-luvun alun asussa. Seinät ja katot ovat osin paneloidut, osin kuitulevytai pinkopahvipintaiset ja maalatut. Lattiapinnat ovat ohutta levyä, joka on naulattu saumoistaan kiinni alustaan. Sisäovet ovat 1940-luvun lopun kolmipeilisiä puuovia. Huoneissa on uiton aikaisia kalusteita: putkirunkoisia sänkyjä, metallikaappeja ja varusteiden kuivaukseen tarkoitettuja telineitä.

Kunto

Rakennus on ollut pitkään tyhjiällä. Sen kunto on huono. Vesikatto on monin paikoin vaurioitunut. Piiput ovat pahasti rapautuneet. Sisätiloissa pintarakenteet ovat kärsineet kosteudesta. Huoneissa sisäkattot ovat paikoin romahtaneet.





Eteisen molemmin puolin on asuinhuoneita lämmittävät uunit. Uuneja on ollut mahdollista lämmittää eteisen puolelta huoneissa nukkuvia häiritsemättä.



Asuinhuone.

Arvot

Asuntoparakki on historiallisesti, rakennushistoriallisesti ja maisemallisesti arvokas osana uiton alueen miljöökokonaisuutta.

1940-luvulla rakennettu asuntoparakki on myös itsessään historiallisesti ja rakennushistoriallisesti arvokas. Se kertoo havainnollisesti uiton työntekijöiden asumisolosta. Rakennus on säilynyt uiton toiminnan aikaisessa asussaan. Se kuuluu alueella viiden asuinparakin muodostamaan kokonaisuuteen.

Arvoista huolimatta rakennuksen säilyttämisen edellytykset ovat heikon kunnon vuoksi huonot. Rakennus on hyvä dokumentoida ennen mahdollista purkamista.



Asuinhuone. Huoneissa on säilynyt uiton työntekijöiden käytössä olleita kalusteita.



Kuivaushuoneessa on telineet jalkineiden ja vaateiden kuivaamista varten. Kuivaushuoneesta on kulku pesuhuoneeseen.



Pesuhuone on erotettu väliseinällä kuivaushuoneesta. Pesuhuone on rakennettu historiatietojen mukaan 1970-luvun alussa. Pesuhuoneessa on pesualtaat ja lämminvesiboileri.

6 Asuntoparakki (U6)

Työnjohtajien parakkina tunnettu majoitusrakennus on rakennettu vuonna 1946. Rakennus on puurakenteinen ja satulakattoinen. Julkisivuissa on pystysuuntainen, punaiseksi maalattu loma-laudoitus, nurkat ovat valkoiset. Katteena on kolmiorimahuopakate. Ikkunat ovat 1940-luvun rakennuksille tyypilliset nelikulmaiset, pystypuitteen kahteen ruutuun jakamat. Niitä kehystävät kapeat, valkeiksi maalatut vuorilaudat.

Sisäänkäynnit sijaitsevat rakennuksen molemmissa päädyissä. Pohjoisen puolella on pieni satulakattoinen kuisti, etelän puolella porras ja yläosastaan lasitettu 1940-luvun ovi. Rakennuksen keskellä on pitkä käytävä, jota majoitushuoneet reunustavat molemmin puolin. Eteläpuoleisessa päädyssä on wc / pesuhuone.

Sisätiloiltaan rakennus on materiaaleiltaan osin 1940-luvun lopun, osin 1970-luvun alun asussa. Seinät ja katot ovat osin paneloidut, osin kuitulevy- tai pinkopahvipintaiset ja maalatut. Asuinhuoneiden levytetyjen kattopintojen takana näkyy vanhempia paneelikattoja. Lattiapinnat ovat ohutta levyä tai mattoa. Katto- ja lattialistat ja ikkunoita kehystävät vuorilaudat ovat 1940-luvun tyylliset. Sisä-ovet ovat 1940-luvun kolmipeilisiä puukehysovia. Huoneissa on uiton aikaisia kalusteita, mm. putkirunkoisia sänkyjä.

Kunto

Rakennus on ollut pitkään tyhjiään. Sen kunto on huono. Vesikatto on sammaloitunut ja pahasti vaurioitunut. Sisäänkäynnin edustalla olevat portaat ovat vaurioituneet. Sisätiloissa pintarakenteet ovat kärsineet kosteudesta. Huoneissa on kosteudesta ja sisäkaton romahtamisesta aiheutuneita vaurioita.

Arvot

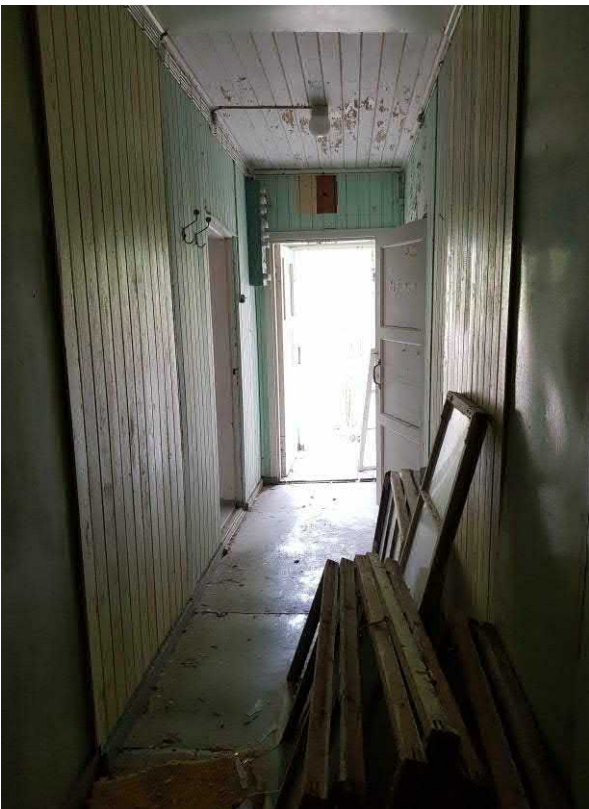
Asuntoparakki on historiallisesti, rakennushistoriallisesti ja maisemallisesti arvokas osana uiton alueen miljöökokonaisuutta. 1940-luvulla rakennettu asuntoparakki kertoo havainnollisesti uiton työntekijöiden asumisolosta. Rakennus on säilynyt uiton toiminnan aikaisessa asussaan. Se kuuluu alueella viiden asuinparakin muodostamaan kokonaisuuteen.

Arvoista huolimatta rakennuksen säilyttämisen edellytykset ovat heikon kunnon vuoksi huonot. Rakennus on hyvä dokumentoida ennen mahdollista purkamista.





Majoitushuoneet sijaitsivat keskikäytävän molemmin puolin. Ovet ovat 1940-luvun puukehyksisiä peiliovia.



Majoitushuoneet. Seinät ja katot on pinnoitettu kuitulevyillä ja pinkopahveilla ja maalattu, lattioissa on levypinnoitteet. Kattoissa levytysten alla näkyy vanhoja kattopaneeleita. Huoneissa on paikoin pahoja kosteuden aiheuttamia vaurioita.



7 Konttori, varasto ja moottorikorjaamo

Loppuvuodesta 1968 valmistuneessa rakennuksessa sijaitsivat alkujaan moottorikorjaamo, varasto ja konttoritilat. Rakennuksen joen puoleisessa päädyssä oli erottelupäällikön huone, josta avautuivat näkymät erottelutyömaalle. Konttoritiloihin kuuluivat myös toimistohuone, jossa oli pöytä merikeräyksen työnjohtajaa, varastonhoitajaa ja ennakkokassaa varten sekä tilat työhönottoa ja arkistoa varten. Toimistohuone toimi myös kahvihuoneena. (Itkonen 2006, Snellman).

Suurikokoinen, matala rakennus on betonirakenteinen. Runko on betonia, ulkoseinät ja katto betonielementtejä, kate peltiä. Rakennuksessa on yhtenäisten betonikehien kannattama leveä, koko rakennuksen pituinen lapekattoinen halli. Halliin tulee valoa molemmin puolin seinien yläosissa sijaitsevien nauhaikkunoiden kautta. Halliosaan liittyy lounaan puolella koko rakennuksen pituinen matalampi osa, jossa on halliin liittyviä työtiloja sekä kahviona toiminut huone. Matalassa osassa lounaan puoleisella julkisivulla on pitkä nauhaikkuna. Rakennuksen molemmissa päädyissä on hallin kohdalla korkeat ja leveät pariovet. Joen puolella pariovea reunustavat molemmin puolin toimistohuoneen ja toimiston/kahvion ikkunat.

Sisätiloiltaan työtiloiksi suunniteltu rakennus on pelkistetty. Suuri hallitila on avara ja yläikkunoiden ansiosta valoisa. Sisätilat ovat uiton toiminnan aikaisessa, luultavasti pääosin alkuperäisessä asussaan. Hallissa on betonipintaiset seinät ja katto, lattia on maalattua betonia. Toimistotiloissa on maalatut levyseinät. Matalamman siipiosan tiloja on myöhemmin erotettu hallitilasta väliseinillä.

Kunto

Rakennus on ollut pitkään kylmillään ja pääasiassa varastokäytössä, mikä on vaikuttanut sen kuntoon. Sisätiloissa näkyy kosteuden aiheuttamia vaurioita mm. kattorakenteissa. Avara ja valoisa rakennus soveltuisi hyvin esim. työtiloiksi. Rakenteiden mahdolliset kosteusvauriot ja niiden korjausmahdollisuudet on hyvä selvittää.



Arvot

Rakennus on historiallisesti, rakennushistoriallisesti ja maisemallisesti arvokas osana uiton alueen miljöökokonaisuutta.

Rakennus on arkkitehtuuriltaan pelkistetty ja vaatimaton. Se on suunniteltu työpajarakennukseksi, rakennuksen ulkoasu kuvaa hyvin sen käyttötarkeitusta.

Rakennus sijaitsee alueella keskeisellä ja näkyvällä paikalla, mikä korostaa sen maisemallista merkitystä osana kokonaisuutta. Se kuuluu uiton työpajarakennusten muodostamaan kokonaisuuteen yhdessä pajan ja verstaan (17) levyhallin (37) kanssa. Rakennuksen ja sen kaakkoispuolella sijaitsevan varastorakennuksen (22) väliin rajautuu entiseltä telakka-alueelta levyhallin edustalle johdettava raittimainen kulkutie.



Matalammissa osassa rakennuksen lounaiskulmassa on toiminut kahvio.



Työtilaksi rakennettu halli on korkea ja valoisa tila. Hallin katto-rakenteissa näkyy kosteuden aiheuttamia vaurioita.



Halliin liittyy matalampia työtiloja.

9 Ruokala / kesäruokala

Myllyniemen ruokala on valmistunut vuonna 1936. Ruokalan toiminnasta vastasi uittoyhdistys. Ruokala toimi kiireisimpinä aikoina kolmessa vuorossa. Se oli auki työpäivinä käytännössä aina ja työllisti yhteensä parikymmentä naista. Yleensä tarjolla oli lusikkaruokaa.

Ruokala remontoitiin 1970-luvulla, samaan aikaan muiden alueella tehtyjen uudistusten yhteydessä. Rakennukseen vedettiin vesijohdot ja sähköistys uusittiin. Keittiötä laajennettiin ja sinne hankittiin ajanmukaiset kylmälaitteet ja muut varusteet. Vuonna 1973 työmaahuolto myi ruokalatoiminnan Fazer Cateringille. Myöhemmin ruokalasta vastasi Amica. (Itkonen 2006).

Ruokalarakennus on betonipilariperustainen puurakennus. 1990-luvun inventointitietojen mukaan rakennuksessa oli tuolloin punaiseksi maalattu peiterimoitettu pystylauditus, nurkat sekä ikkunat pielineen ja ovipielet olivat valkoiset, ovet harmaat. Katteena oli vihreä pelti. (Eloranta 1999).

Rakennus on ulkoasultaan säilynyt alkuperäisessä asussaan. Erityispiirteinä ruokalarakennuksessa erottuvat suuret ikkunat. Koko rakennuksen levyisessä suuressa ruokasalissa on korkeat 12-ruutuiset, siropuitteiset ikkunat, joiden ulkopuitteet ovat todennäköisesti alkuperäiset. Ikkunoihin on myöhemmin lisätty sisäpuolelle uudet puitteet, joissa ei ole ruutujakoja. Pääsisäänkäynti sijaitsee lännen puolella. Sisäänkäynnin edustalla on leveä porras ja sirojen pilareiden kannattama katos. Sisään johtaa kaksi vierekkäistä ylösistään lasitettua ovea. Idän puolella on katoksen kattama sisäänkäynti. Kolmas sisäänkäynti, joka johtaa keittiötiloihin, sijaitsee rakennuksen etelän puoleisessa päädyssä.

Ruokalarakennus on sisätiloiltaan osittain alkuperäisessä, osittain 1970-luvun asussa. Suuri ruokasali on sisätiloiltaan hyvin säilynyt. Seinät ja katto ovat paneelia, lattia on maalattu puulattia. Yläpohjaa kannattavat nurkista veistetyt puupilarit. Keittiössä ja toimistotiloissa näkyy myös 1970-luvulla uusittuja pintarakenteita. Osa kalusteista lienee alkuperäisiä, osa on 1970-luvulta.



Ruokala 1990-luvulla. (Kuva Eloranta 1999).



Kunto

Rakennus vaikuttaisi olevan päällisin puolin tarkasteltuna melko hyvässä kunnossa. Vesikatossa, perustuksissa ja julkisivuissa ei näy huomattavia vaurioita. Sisäänkäyntien edustalla olevat portaat ovat lahot ja osittain romahtaneet.

Rakennus on ollut pitkään kylmillään, ja sisätiloissa pintarakenteissa näkyy kosteuden aiheuttamia vaurioita. Esimerkiksi salissa kattopintojen maali hilseilee. Rakenteiden ja pintarakenteiden kunto on hyvä selvittää tarkemmin. Keittiötiloissa rakenteiden kunto on hyvä tarkistaa, erityisesti kylmiön kohdalta.

Rakennukseen on syytä tehdä tarkempi kuntotarkistus ja sen perusteella tarvittavat korjaukset, jotta rakennuksen säilyminen voidaan varmistaa.

Arvot

Ruokalaksi rakennettu rakennus on historiallisesti, rakennushistoriallisesti ja maisemallisesti arvokas sekä itsessään että osana uiton alueen miljöökonaisuutta.

Kookas ruokalarakennus erottuu alueella maamerkkikohteena. Se sijaitsee näkyvällä paikalla alueen keskellä. Rakennus on uiton toiminnan aikana ollut myös käyttötarkoituksensa puolesta keskeinen rakennus.

Rakennus on hyvin säilynyt, edustava esimerkki 1930-luvun rakentamisesta. Se kertoo osaltaan uiton toiminnan historiasta ja alueen rakennusten moninaisista käyttötarkoituksista. Rakennuksen näyttävä ulkoasu korkeine ikkunoineen viestii sen merkityksestä keskeisenä, uiton työntekijöiden yhteiskäytössä olleena julkisena kokoontumisrakennuksena.



Tarjoilutiski keittiön puolelta.



Ruokasali. Salin ja keittiön välissä on tarjoilutiski. Sali on pääosin vanhassa asussaan, valaisimet lienevät 1970-luvulta.



Keittiössä on myös vanhoja laitteita ja kalusteita.

11 Makeanveden pumppaamo / sähköverstas ja sähkötarvikevarasto (U11)

Rakennus valmistui alun perin vuonna 1926 Kemi Oy:n makeanveden pumppuasemaksi. Rakennus ostettiin vuonna 1957 uiton käyttöön ja sinne sijoitettiin keskitetysti varasto ja verstas, jonka töihin kuului myös moottorikaluston sähkölaitteiden huolto koko uittoalueella. (Itkonen 2006).

Rakennus on osittain kaksikerroksinen, pääosin betoniperustainen tiilirakennus. Julkisivut ovat puhtaaksi muurattua punatiiltä. Lisäosa on puurakenteinen, julkisivut ovat punaisiksi maalatut, ovi- ja ikkunapielet ovat valkoiset, ovet harmaat. Katteena on harmaa pelti. (Eloranta 1999).

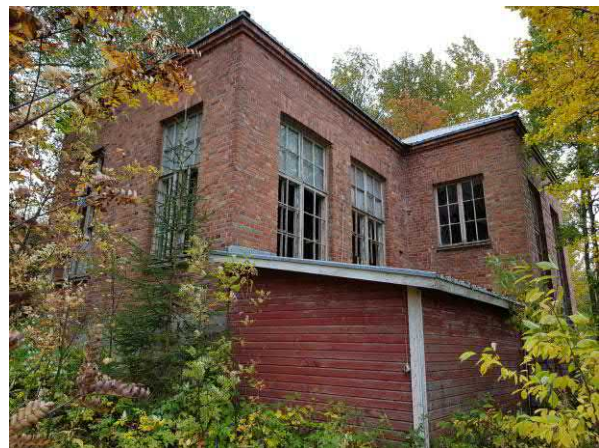
Erityispiirteinä rakennuksessa erottuvat pelkistettyä 1920-luvun klassismia henkivät yksityiskohtat, kuten siropuitteiset korkeat ikkunat ja muodoltaan yksinkertaiset muuratut räystäälistat. Sisäänkäynti sijaitsee rakennuksen lounaiskulmalla. Joen puolella on kapeat ja korkeat pariovet. Ikkunat ovat alkuperäiset.

Sisätilat ovat teollisuusrakennukselle tyypilliseen tapaan pelkistetyt. Seinäpinnat ovat rapattuja ja maalattuja, lattia on osittain betonia, osittain puuta. Kattorakenne on betonia, kattoa kannattavat betonipalkit. Rakennuksessa on kahden kerroksen korkeita tiloja, suuremmassa tilassa on parvikerros. Sisällä on säilynyt alkuperäisiä rakennusosia, esim. korkeat 1920-luvun tyylliset pariovet.

Kunto

Rakennus on ollut pitkään tyhjillään ja kylmillään. Se on kärsinyt ilkeillä. Ikkunoita ja ovia on rikkottu. Sisällä pintarakenteissa on kosteuden aiheuttamia vaurioita. Koska ikkunat ovat rikki, sisätilat ovat alttiina sään aiheuttamille rasituksille. Ensisijainen toimenpide on rakennuksen saattaminen suojaan säältä ja ilkeillä.

Rakennukseen on tarpeen tehdä perusteellinen kuntoarvio ja kartoittaa säilyttämisen mahdollisuudet. Katto on ehyt. Betoni- ja tiilirakenteinen rakennus voi hyvinkin olla mahdollista korjata uuteen käyttöön.



Arvot

Rakennus on historiallisesti, rakennushistoriallisesti ja maisemallisesti arvokas osana uiton alueen miljöökokonaisuutta.

Rakennus on rakennushistoriallisesti arvokas myös itsessään: se on alkuperäisessä asussaan hyvin säilynyt, harvinainen esimerkki 1920-luvun teollisesta rakennusperinteestä. Se muodostaa parin samoihin aikoihin rakennetun, ulkoasultaan samantyyllisen muuntajan kanssa.



Osa sisätiloista on ollut varastokäytössä.



Rakennuksessa on suuret ikkunat, joten sisätilat ovat valoisat. Ikkunat ovat harmillisesti kärsineet ilkvallasta.



Kattoa kannattavat muodoltaan pelkistetyt betonipalkit.



Korkeat pariovet ovat peräisin 1920-luvulta. Parvikerrokseen johtaa puurakenteinen porras.

12 Venesuuli

Leukalan puolella Majaputaan etelärannalla sijaitseva suurikokoinen venesuuli on valmistunut vuonna 1952.

Rakennus lienee edelleen alkuperäisessä asussaan. Se on kookas, pituudeltaan yli 40 metriä. Rakennus on rankorakenteinen ja eristämätön. Ulkoseinissä on pystyrimaverhous. Julkisivut ovat punamullan värisiksi maalatut, nurkat ovat valkoiset. Katteena on punainen kolmiorimahuopakate. Eri-tyispiirteinä erottuvat korkea satulakatto sekä seinien yläosissa rakennusta kiertävät harvalaudoitetut säleiköt, joiden kautta rakennukseen on saatu valoa ja ilma on päässyt kiertämään. Molemmissa päädyissä on leveät ja korkeat puurakenteiset pariovet. Joen puolella on uiton aikana ollut veneiden vetoluiska.

Sisätiloja hallitsevat kattoa kannattavat puurakenteet ja veneiden siirtoa varten rakennetut puu- ja teräspalkkirakenteet. Sisällä on osittain maalattia, osittain lankkulattia ja lankuista tehdyt kulkusillat. Sisällä rakennuksessa on säilynyt uiton aikaisia puu- ja teräsveneitä.

Kunto

Rakennus vaikuttaisi olevan päällisin puolin tarkasteltuna melko hyvässä kunnossa. Kattohuopa on paikoin rikkoutunut ja aluslaudoitukseen on tullut vaurioita. Katon ja perustusten kunto on syytä tarkistaa ja tehdä tarvittavat korjaukset, jotta rakennuksen säilyminen voidaan varmistaa.

Arvot

Venesuuli on historiallisesti, rakennushistoriallisesti ja maisemallisesti arvokas sekä itsessään että osana uiton alueen miljöökokonaisuutta. Se kertoo havainnollisesti uittotoiminnan historiasta. Sisätiloissa hahmottuu edelleen hyvin uittotoiminnan aikainen tunnelma.

Venesuuli on uiton historiaan liittyvä käyttörakennus. Se on tiettyä käyttötarkoitusta varten suunniteltu ja rakennettu rakennustyyppi, joka on ollut aikanaan uiton alueilla tavallinen, mutta joka on nykyään uiton toiminnan päätyttyä harvinainen ja siksi arvokas.

Rakennus on sekä ulkoasultaan että sisätiloiltaan hyvin säilynyt. Rakennuksessa on sen toimintaan liittyviä erityispiirteitä, joilla on historiallista todistusvoimaa. Sisällä on säilynyt myös uiton aikaisia veneitä.





Sisättilä. Suulissa on säilynyt uiton käytössä olleita veneitä. Sisättilä on alkuperäisessä – uiton toiminnan aikaisessa – asussaan.

17 Paja ja verstaas / korjaamo / talviruokala

Hirrestä salvettu rakennus, jossa oli tilat pajaa, sorvihuonetta ja moottoriverstasta varten, valmistui Aukusti Särkikankaan johdolla vuonna 1930. Pajaa laajennettiin lautarakenteisella osalla ja sinne hankittiin uusia koneita sotien jälkeen 1940-luvun lopulla. Pajan päädyssä katon harjalla oli vanha vellikello, jolla ilmoitettiin töiden alkaminen ja päättyminen maalla työskenteleville. Paja vastasi kellon soitosta 1960-luvun alkuun saakka.

Pajan ja verstaan toiminta laajeni jatkuvasti 1940-, 1950- ja 1960-luvuilla. Verstaalle hankittiin erilaisia työstökoneita. Verstaalla tehtiin rautaroveja ja hitsattiin mm. keluveneitä, piikkirullia, virrankehittäjiä ja ponttooneja. Myös korjaustöitä oli jatkuvasti. 1960-luvulla pajassa oli mm. ilma- ja jousivarsa, kannanlyöntikone ja muotorautaleikkuri. Pajassa tehtiin mm. koko uittoalueelle tarkoitetut pulkit, kookkaat naulat eli hakkopiikit, sinkat, koltsat ja tietysti keksit. Paja ja verstaas toimivat täydellä teholla talviaikana. Kesäaikana pääosa metallimiehistä oli työssä erottelulla.

Vanhaan verstaarakennukseen kunnostettiin vuonna 1976 uusi talviruokala. Sen yhteyteen tehtiin myös sosiaalityöt sekä puusepän työhuone. (Itkonen 2006).

1990-luvun inventointitietojen mukaan rakennuksessa oli tuolloin osittain vuoraamattomat hirsiseinät, osittain pystysuuntainen peiterimaverhous. Ulkoseinät olivat punaisiksi maalatut, ikkunat ja ovenpielet valkoiset ja ovet harmaat. Katteena oli punainen huopa. (Eloranta 1999).

Pजारakennuksesta näkee selvästi, että se on rakennettu useassa eri vaiheessa. Joenpuoleinen pääty, jossa on toiminut verstaas, on hirsirakenteinen. Joelle päin avautuvassa päädyssä on leveät pariovet. Hirsirakennuksen kaakkoispuolella sijaitsevat peräkkäin varaosavarasto ja keskuslämmityshuone, sorvihuone ja paja. Pajaa on myöhemmin laajennettu lounaan suuntaan, ja rakennuksesta on muodostunut pohjakaavaltaan L-kirjaimen muotoinen.

Rakennus on säilynyt ulkoasultaan pitkälti uiton toiminnan aikaisessa asussaan. Erityispiirteinä rakennuksessa erottuvat suuret 12-ruutuiset ikkunat sekä joen puoleisessa päädyssä katolla kohoava vellikello. Katolla on nykyään myös tuuliviirinä toimiva moottorikelkka, joka kertoo rakennuksen nykyisestä käytöstä moottorikelkkakerhon toimitalana.



Sisätiloihin on tehty muutoksia. Hirsiosassa, entisessä verstaassa, on nykyään moottorikelkkakerhon toimintatiloja: työ- ja varastotila, sosiaalitila ja saunatilat. Entinen paja on halkovarastona. Tilojen pintarakenteet ovat peräisin pääosin 1940-luvun tienoilta ja 1970-luvulta, sauna lienee uudempi.

Kunto

Rakennus vaikuttaisi olevan päällisin puolin tarkasteltuna hyvässä kunnossa. Vesikatossa, perustuksissa ja julkisivuissa ei näy huomattavia vaurioita. Vesikaton ja perustusten kunto on hyvä tarkistaa ja huolehtia korjaustoimenpiteistä tarvittaessa, jotta rakennuksen säilyminen voidaan varmistaa.

Arvot

Rakennus on historiallisesti, rakennushistoriallisesti ja maisemallisesti arvokas sekä itsessään että osana uiton alueen miljöökokonaisuutta.

Keskeisellä ja näkyvällä paikalla sijaitseva rakennus erottuu alueella yhtenä maamerkkikohteista. Se kuuluu uiton työpajarakennusten muodostamaan kokonaisuuteen yhdessä levyhallin (37) ja moottorikorjaamon (7) kanssa.

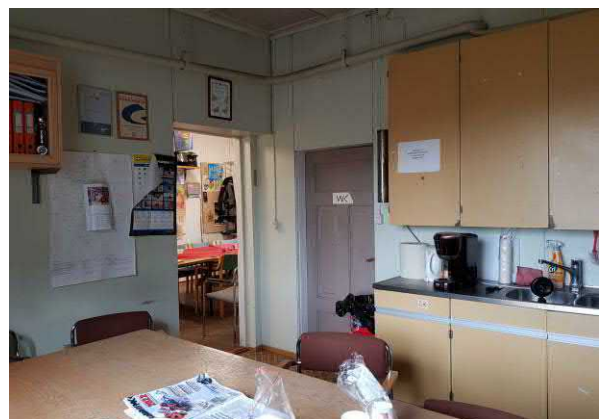
Monessa eri vaiheessa, muuttuvien tarpeiden mukaan, rakennettu rakennus on kerroksellinen kokonaisuus. Se kertoo osaltaan uiton alueen monipuolisista toiminnoista eri aikoina. Rakennus kuuluu vanhimpiin alueella säilyneisiin rakennuksiin.



Pajan tilat toimivat nykyään halkovarastona.



Verstas toimii moottorikelkkaharrastajien tiloina.



18 Asuntoparakki (U18)

Asuntoparakki rakennettiin Oulu Oy:n käyttöön vuonna 1950 (tai 1955). Alun perin se sijaitsi Leukalan puolella. Vuonna 1972 rakennus siirrettiin Myllyniemeen ja muutettiin talvikäyttöön sopivaksi. Rakennukseen laitettiin lämpöeristeet ja korkkimatot ja suoritettiin maalaukset. (Itkonen 2006).

1990-luvun inventointitietojen mukaan rakennus on betonipilariperustainen puurakennus. Julkisivuissa on punaiseksi maalattu lomalaudoitus (inventointitiedoista poiketen julkisivuissa on pystysuuntainen ponttilaudoitus). Ikkunat ja ovenpielet ovat valkoiset, ovet ovat harmaat. Katteena on harmaa huopa. (Eloranta 1999).

Rakennuksen sisäänkäynnit sijaitsevat pitkällä sivulla pohjoisen puolella sekä rakennuksen molemmissa päädyissä. Jokaisessa sisäänkäynnissä on kaksi vierekkäistä ovea, ovien alaosissa on 1950-luvun tyyliset pystypaneloinnit, yläosissa on lasit. Pitkällä sivulla sisäänkäynnin yllä on viistojen tukipilareiden kannattelema katos. Kuusiruutuiset, pystykarmin kahteen osaan jakamat ikkunat sijaitsevat pitkällä julkisivuilla osin yksittäin, osin pareittain. Ikkunoita kehystävät muodoiltaan yksinkertaiset, valkeiksi maalatut vuorilaudat.

Rakennuksessa on ollut majoitushuoneita. Inventoinnin yhteydessä rakennuksessa ei ollut mahdollista käydä sisällä.

Kunto

Rakennus on tyhjiillään. Vesikatto on sammaloitunut ja osittain vaurioitunut. Vesikaton vauriot ovat voineet aiheuttaa kosteusvaurioita yläpohjarakenteisiin, tilanne on hyvä tarkistaa. Ulkoportaot ovat lahonneet ja osittain sortuneet. Sisätilojen kunnosta ei ole tietoa.

Arvot

Asuntoparakki on historiallisesti, rakennushistoriallisesti ja maisemallisesti arvokas osana uiton alueen miljöökokonaisuutta.

Rakennuksella on historiallista todistusarvoa. Se kertoo havainnollisesti uiton työntekijöiden asusoloista. Rakennus on säilynyt uiton toiminnan aikaisessa asussaan. Se kuuluu alueella viiden asuinparakin muodostamaan kokonaisuuteen.



19 Asuntoparakki (U19)

Rakennus on valmistunut vuonna 1962. (Itkonen 2006). Se on ulkoasultaan samankaltainen kuin asuntoparakki U43, rakennukset lienee rakennettu samaan aikaan, helpottamaan pulaa majoitustiloista. Kuten muutkin asuntoparakit, se on kunnostettu 1970-luvun alussa ajan vaatimusten mukaiseksi. Rakennukseen on tuolloin tehty sisä- vessa ja peseytymistilat. (Itkonen 2006).

Rakennus on perustettu korkeille betonipilareille, selvästi irti maasta. Rakennus on puurakenteinen ja satulakattoinen. Katteena on sinkitty poimulevy. Julkisivuissa on punaiseksi maalattu pystysuuntainen pontattu paneeli. Kaksiruutuiset, pystypuitteiden kahtia jakamat ikkunat sijaitsevat pitkällä julkisivuilla pareittain. Ikkunoita kehystävät kapeat valkeiksi maalatut listat. Eteläpuoleisella pitkällä julkisivulla keskellä rakennusta on viiden rinnakkaisen kaksiruutuisen ikkunan muodostama leveä ikkunanauha.

Sisäänkäynnit ovat alkujaan sijainneet rakennuksen molemmissa päädyissä. Lännen puoleisessa päädyssä on kapea ovi, jonka alaosassa on pystypanelointi, yläosassa lasi. Porras on purettu pois. Idän puoleiseen päätyyn on melko vastikään tehty leveä pariovi.

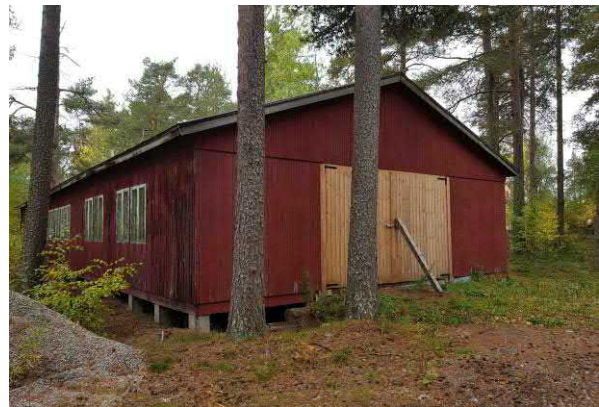
Rakennuksessa on ollut majoitushuoneita. Inventoinnin yhteydessä rakennuksessa ei ollut mahdollista käydä sisällä. Ikkunoista näkyy, että entisissä majoitushuoneissa on uiton aikaista tavaraa, mm. putkirunkoisia sänkyjä ja varusteiden kuivaamiseen tarkoitettuja metalliputkitelineitä.

Kunto

Rakennuksen idän puoleinen pääty on varastokäytössä. Lännen puoleinen pääty on tyhjiällä. Päällisin puolin tarkasteltuna rakennuksessa ei näy vakavia vaurioita. Peltikate on ehyt ja alapohja on selvästi irti maasta. Osa ikkunoista on rikki, mikä altistaa ilkivallalle ja kosteusvaurioille. Sisätilojen kunto on hyvä tarkistaa.

Arvot

Asuntoparakki on historiallisesti, rakennushistoriallisesti ja maisemallisesti arvokas osana uiton alueen miljöökokonaisuutta. 1960-luvun alussa rakennettu asuntoparakki kertoo havainnollisesti uiton työntekijöiden asumisolosta. Rakennus on säilynyt pitkälti uiton toiminnan aikaisessa asussaan. Se kuuluu alueella viiden asuinparakin muodostamaan kokonaisuuteen.



21 Venekatos

Hirsistä ja juurenkäyristä rakennettu venekatos on valmistunut vuonna 1925. Katoksessa on mansardikatto, katteena on musta huopa. Julkisivut ja katosrakenteet ovat punaisiksi maalatut, räystäslaudat ovat valkoiset. (Eloranta 1999).

Venekatokseen on ulkonäöstä päätellen tehty uiton toiminnan aikana muutoksia. Rakennuksen luoteiskulmassa oleva umpinainen osa vaikuttaa myöhemmin lisätyltä. Rakennuksessa on säilynyt myös alkuperäisiä tukirakenteita. Kulmissa pila-reita tukevat luontaisesti käyrät puut.

Kunto

Venekatoksen kunto on kohtalainen / hyvä. Avoin katos ei ole kärsinyt kosteusvaurioista samaan tapaan kuin muut rakennukset. Kattorakenteen ja huopakatteen kunto on syytä tarkistaa ja tehdä tarvittavat korjaukset ajoissa, jotta vaurioita ei synny.

Arvot

Venekatos on historiallisesti, rakennushistoriallisesti ja maisemallisesti arvokas osana uiton alueen miljöökokonaisuutta. Se kuuluu alueen vanhimpiin rakennuksiin: alueella on säilynyt vain harvoja yhtä vanhoja rakennuksia.

Maisemassa Leukalannokalla sijaitsevien rakennusten maisemallinen yhteys Myllyniemen alueeseen on heikentynyt, kun uiton aikana avoimena varastokenttänä toiminut Leukalan lanssi on kasvanut umpeen viheralueeksi. Leukalassa sijaitsevien uiton rakennusten yhteyttä uiton pääalueeseen on paikan päällä hieman hankalaa hahmottaa.



Venekatos 1990-luvulla. (Kuva Eloranta 1999).



Katoksen tuotu purkujäte on hyvä hoitaa pois.

22 Varastorakennus

Varastorakennus on rakennettu vuonna 1928. (Snellman). Vuonna 1992 laaditun inventoinnin yhteydessä tehdyssä haastattelussa kävi ilmi, että rakennuksessa toimi sodan jälkeen kesäisin Kemmin Osuuskaupan myymälä. (Koskela 1992).

Rakennus on puurakenteinen. Siinä on punaiseksi maalatulla pystyrimalaudoituksella verhoillut julkisivut ja punainen kolmiorimahuopakate. Ulkonäöstä päätellen rakennuksessa on kaksi kerrosta. Rakennukseen on neljä sisäänkäyntiä, jotka sijaitsevat kukin omalla sivullaan: koillisen, lounaan ja luoteen puolella on pohjakerrokseen johtavat leveät pariovet, kaakon puoleinen sisäänkäynti johtaa rinteestä ylempään kerrokseen. Molemmissa päädyissä sisäänkäyntien yläpuolella on puiset luukut ja niiden yläpuolella ikkunat. Ovet ja luukut ovat vaalean harmaiksi maalatut, niitä kehystävät yksinkertaiset vuorilaudat ovat valkoiset. Lounaanpuoleisen sisäänkäynnin molemmin puolin on siropuitteiset neliruutuiset, pystykarmin kahteen osaan jakamat ikkunat.

Inventoinnin yhteydessä rakennuksessa ei ollut mahdollista käydä sisällä.

Kunto

Vesikatto on vaurioitunut, kattohuopa on paikoin rikki. Vesikaton huono kunto altistaa rakennuksen vakaville kosteusvaurioille. Rakennus on jäänyt tiiviin kasvillisuuden keskelle, alapohjan ja perustusten kunto on hyvä tarkistaa. Sisätilojen kunnosta ei ole tietoa, se on hyvä tarkistaa.

Arvot

Varastorakennus on historiallisesti, rakennushistoriallisesti ja maisemallisesti arvokas osana uiton alueen miljöökokonaisuutta.

1920-luvulla rakennettu rakennus on yksi vanhimmista uiton alueella säilyneistä rakennuksista. Se on toiminut historiansa aikana useassa käyttötarkoituksessa, mikä kuvaa hyvin uiton alueen rakennusten moninaisia merkityksiä ja alueen toimintaa.

Varastorakennus sijaitsee näkyvällä paikalla levyhallin, varasto- ja toimistorakennuksen ja paja- ja verstasarakennuksen välissä, mikä korostaa sen maisemallista merkitystä osana kokonaisuutta. Varastorakennuksen ja varasto- ja toimistorakennuksen (7) väliin rajautuu entiseltä telakka-alueelta levyhallin edustalle johtava raittimainen kulkutie.



23 Lisäpumppuasema / sauna (U23)

Rakennus on rakennettu alun perin Kemi Oy:n lisäpumppuasemaksi 1950-luvulla. Pumppuaseman rakennukset ostettiin vuonna 1957 uiton käyttöön ja lisäpumppuaseman rakennus muutettiin saunaksi. (Itkonen 2006).

1990-luvun inventointitietojen mukaan rakennus on betoniperustainen, osittain tiili- ja osittain puurakenteinen. Julkisivut ovat puhtaaksi muurattua punatiiltä ja puuosassa punaiseksi maalattua pystyrimalaudoitusta, nurkka- ja pielilaudat ovat valkoiset, ovet harmaat. Katteena on musta pelti. (Eloranta 1999).

Rakennukset ovat edelleen uiton toiminnan aikaisessa asussaan saunatiloina. Sisätiloissa pintarakenteet ja kalusteet ovat pääosin 1950-luvulta.

Kunto

Rakennus on ollut pitkään tyhjillään ja kylmillään. Se on kärsinyt myös ilkeillä. Sen kunto on huono. Ikkunat ja ovet on rikottu. Sisällä pintarakenteissa on vaurioita. Koska ikkunat ovat rikki, sisätilat ovat alttiina sään aiheuttamille rasituksille. Terrassit ja portaat ovat lahonneet ja romahtaneet.

Arvot

Rakennus on historiallisesti, rakennushistoriallisesti ja maisemallisesti arvokas osana uiton alueen miljöökokonaisuutta. Eri käyttötarkoituksissa toiminut rakennus on havainnollinen esimerkki uiton rakennusten moninaisista, ajan mittaan muuttuneista käyttötarpeista.

Arvoista huolimatta rakennuksen säilyttämisen edellytykset ovat heikon kunnon vuoksi huonot. Rakennus on hyvä dokumentoida ennen mahdollista purkamista.



Rakennus 1990-luvulla. (Kuva Eloranta 1999).





Pukuhuoneena toiminut tila on pintarakenteiltaan 1950-luvun asussa. Pitkillä seinillä on ollut molemmin puolin naulakot.

Rakennuksen kaakkoiskulmassa on pesuhuone, jonne on kulku suoraan ulkoa. Pesuhuoneen paneeliövi on selvästi kiertetty jostain vanhemmasta rakennuksesta.



25 Hildenin päärakennus / Uittoyhdistyksen toimisto

Pihapiiristä on käytetty useita eri nimiä. Vuoden 1992 inventoinnissa tilasta käytetään nimeä Suorsa. Julkaisussa Muistelmia Valkosesta talosta (Itkonen 2006) mainitut Liikasen/Nikuraution asunto ja piharakennus todennäköisesti tarkoittavat Hildenin rakennuksia.

Asuinrakennus valmistui maatilän päärakennukseksi vuonna 1890. Sen rakensi Hilden, entinen torppari ja mäkitupalainen. Uitto osti tilan vuokraoikeuden vuonna 1912. Sen jälkeen rakennus toimi työnjohdon asuntona. Myöhemmin rakennuksessa oli erottelutyömaan toimisto. Pihapiiriin kuului asuinrakennuksen ohella talousrakennuksia, jotka otettiin myös uiton käyttöön. Sotien aikana Hildenin talo toimi talviaikana uitoissa töissä olevien venäläisten sotavankien majapaikkana. (Itkonen 2006).

Rakennuksen ulkoasussa ja julkisivujen detaljeissa on klassismin tyylipiirteitä. Ikkunoita kehystävät yläosistaan hillitysti koristellut, klassismille tyypilliset vuorilaudat. Julkisivuja jäsentävät vaakasuuntaiset koristelistat, jotka jakavat julkisivuverhouksen vaak- ja pystysuuntaisiin osiin. 1990-luvun inventointitietojen mukaan julkisivut ovat tuolloin olleet keltaisiksi maalatut, ikkunoiden vuorilaudat valkoiset. Katteena on ollut vihreä pelti. (Eloranta 1999).

Rakennus toimii nykyään yksityiskäytössä asuinrakennuksena. Rakennuksen sisällä ei ole inventoinnin yhteydessä käyty.

Kunto

Rakennuksen kuntoa ei ole inventoinnin yhteydessä arvioitu.

Arvot

Rakennus on historiallisesti, rakennushistoriallisesti ja maisemallisesti arvokas osana uiton alueen miljöökokonaisuutta.

Rakennus kuuluu myös itsessään arvokkaaseen pihapiiriin yhdessä piharakennuksen kanssa. Pihapiiri on esimerkki alueen talonpoikaisesta rakennusperinteestä. Niihin liittyy myös uiton historiaa.



Hildenin päärakennus 1990-luvulla. (Kuva Eloranta 1999).



26 Hätisen asuinrakennus / majoitusrakennus / erottelutyömaan poliisiputka

Hätisen asuinrakennus sijaitsee Kemin kaupungista Myllyniemeen johtavan tien varressa. Vuonna 1920 rakennettu rakennus ei alun perin ole kuulunut erottelun alueeseen. (Snellman).

Rakennus on toiminut erottelutyömaan poliisiputkana. Sotien jälkeen vuonna 1944 rakennus muutettiin asunnoksi, jossa asui rovaniemeläisiä Rovaniemen polttamisen jälkeen. Rakennus toimi asuntona 1970-luvun puoliväliin asti. Sen jälkeen se on ollut tarpeen mukaan työmaan majoituskäytössä.

1990-luvun inventointitietojen mukaan rakennus on tuolloin ollut suhteellisen hyvin säilynyt alkupe räisessä asussaan. Rakennus on perustettu kivi- pilareille. Seinät ovat olleet vaaleiksi maalatut, ikkunoiden vuorilaudat valkoiset, ovi harmaa ja peltikatto vihreä. (Eloranta 1999).

Pienikokoinen rakennus on puurakenteinen ja siinä on satulakatto. Sisäänkäynti, jonka päällä on katos, sijaitsee eteläpuoleisessa päädyssä. Pitkällä sivulla on tien (lännen) puolella rinnakkain kaksi kuusiruutuista ikkunaa, idän puolella on kuusiruutuinen ikkuna sekä kapea ja korkea kolmiruutuinen ikkuna. Vaaleaksi maalattu rakennus poikkeaa väretykseltään muista alueella sijaitsevista rakennuksista – lähes kaikki muut puurakennukset on maalattu punaisiksi.

Nykyään rakennus lienee siinä asussa, mihin se on uiton toiminnan päättymisen jälkeen jäänyt. Inventoinnin yhteydessä rakennuksessa ei ollut mahdollista käydä sisällä. Ikkunasta avautuu näkymä keittiöön, jossa on 1940- ja 1970-lukujen pintarakenteita ja kalusteita.

Kunto

Rakennus on tyhjiillään. Julkisivuissa ja räystäsrakenteissa näkyy paikoin kosteuden aiheuttamia vaurioita. Sisäänkäynnin edustalla olevat portaat ovat lahot ja osittain romahtaneet. Myös sisätiloissa pintarakenteet näyttäisivät kärsineen kosteudesta. Rakennukseen on hyvä tehdä tarkempi kuntoarvio ja sen pohjalta tarvittavat korjaukset.



Rakennus 1990-luvulla. (Kuva Eloranta 1999).



Arvot

Rakennus on historiallisesti, rakennushistoriallisesti ja maisemallisesti arvokas osana uiton alueen miljöökokonaisuutta. Se sijaitsee keskeisellä paikalla alueelle johtavan tien varressa.

Rakennukseen liittyy monipuolista ja mielenkiintoista uiton toiminnan historiaa: rakennus on toiminut uiton käytössä mm. asuinrakennuksena ja putkana. Rakennus on säilynyt uiton toiminnan aikaisessa asussaan.



Keittiö.

28 Sauna ja halkovaja

Myllyniemen ja Kuivanuoron erottavan Majaputaan rantaan valmistui vuonna 1928 (tai 1929) sauna. Saunaan mahtui kerralla 20–30 miestä. Saunarakennusta laajennettiin halkovajaosalla vuonna 1939. (Itkonen 2006, Snellman, Eloranta 1999).

1990-luvun inventointitietojen mukaan rakennuksessa oli tuolloin punaisiksi maalattu pystysuuntainen peiterimaverhous, nurkat sekä ikkunoiden ja ovien pielet olivat valkoiset ja ovi harmaa. Katteena oli punainen huopa. (Eloranta 1999).

Pienikokoinen rakennus lienee pääosin alkuperäisessä asussaan. Rakennuksen hahmo ja yksityiskohdat ovat rakentamisaikakaudelle tyypilliset. Eri-tyispiirteinä julkisivuissa erottuvat pienet, alaosastaan kaksiruutuiset ja ylkäosastaan kolmiruutuiset, siropuiteiset ikkunat.

Rakennuksen sisätiloihin lienee tehty myöhemmin joitakin muutoksia. Pukutilojen panelointi vaikuttaa rakentamisaikakautta uudemmalta.

Kunto

Rakennuksen kunto on huono. Se sijaitsee maanpintaan nähden matalalla tiheän kasvillisuuden keskellä, perustusten ja alapohjan kunnosta ei ole tietoa. Vesikatto on vaurioitunut ja piippu on sortunut. Saunan yläpohja on romahtanut.



Rakennus 1990-luvulla. (Kuva Eloranta 1999).



Arvot

Rakennus on historiallisesti, rakennushistoriallisesti ja maisemallisesti arvokas osana uiton alueen miljöökokonaisuutta sekä itsessään että osana kokonaisuutta. Se kuuluu alueen vanhimpiin rakennuksiin.

Rakennus on ominaispiirteiltään hyvin säilynyt esimerkki 1920- ja 1930-lukujen rakentamisesta. Se sijaitsee näkyvällä paikalla Leukalannokalle johtavan sillan kupeessa. Rakennus kertoo osaltaan uiton alueen rakennusten moninaisista käyttötarpeista.

Arvoista huolimatta rakennuksen säilyttämisen edellytykset ovat heikon kunnon vuoksi huonot. Rakennus on hyvä dokumentoida ennen mahdollista purkamista.



Eteisestä on kulku pukuhuoneeseen ja saunaan.



Saunan yläpohja on romahtanut.

29 Hildenin talousrakennus / asunto- ja varastorakennus / vanha talviruokala

Hildenin pihapiirissä sijaitseva rakennus on valmistunut maatalon talousrakennukseksi vuonna 1922. Rakennus on myöhemmin toiminut mm. varastokäytössä sekä ajoittain myös talviruokalana. (Snellman, Eloranta 1999).

1990-luvun inventointitietojen mukaan rakennus muodostaa Hildenin päärakennuksen kanssa kauniin pihapiirin. Se on kiviperustainen puurakennus, jossa on punaiseksi maalattu pystyrimaverhous, nurkka- ja piellilaudat ovat valkoiset, ovet harmaat. Katteena on pääosin harmaa pelti, kuistissa on punainen huopakate. (Eloranta 1999).

Rakennus on nykyään yksityiskäytössä. Rakennuksen sisällä ei ole inventoinnin yhteydessä käyty.

Kunto

Rakennuksen kuntoa ei ole inventoinnin yhteydessä arvioitu.

Arvot

Rakennus on historiallisesti, rakennushistoriallisesti ja maisemallisesti arvokas osana uiton alueen miljöökokonaisuutta.

Rakennus kuuluu myös itsessään arvokkaaseen pihapiiriin. Pihapiiri on esimerkki alueen talonpoikaisesta rakennusperinteestä. Siihen liittyy myös uiton historiaa.



Rakennus 1990-luvulla. (Kuva Eloranta 1999).



33 Hiltulan päärakennus / asuinrakennus

Tilan rakennukset on rakentanut metsänvartija Hilden. Tilan nimi on nykyään kiinteistörekisteritietojen mukaan Hiltula. Vuonna 1992 laaditussa inventoinnissa pihapiiristä käytetään nimeä Välimaa.

Hiltulan asuinrakennus on rakennettu maatilän päärakennukseksi inventointitietojen mukaan 1890-luvulla. Tila on myöhemmin myyty uittoyhdistykselle. Sen jälkeen asuinrakennus on toiminut mm. majoitusrakennuksena. Viimeisinä aikoina rakennuksessa on ollut konttoritiloja. Tilan rakennuksiin ovat alun perin kuuluneet edelleen olemassa olevan talousrakennuksen lisäksi myös asuinrakennusta vastapäätä sijainnut navetta sekä pihapiirin kaakkoispuolella hieman etäämpänä sijaitsevat aitta ja riihi. Navetta on purettu 1970-luvulla ja aitta 1960-luvulla. Riihi on ollut olemassa vielä 1990-luvun alussa. (Itkonen 2006, Snellman).

1990-luvun inventointitietojen mukaan Hiltulan asuinrakennus on kiviperustainen puurakennus. Siinä on keltaiseksi maalattu pystysuuntainen peiterimaverhous, ikkunat, ovi ja nurkkalaudat ovat valkoiset. Katteena on harmaa huopa. Inventoinnissa todetaan, että vanhat perinteiset ikkunat on jossain vaiheessa korvattu uusilla tyyliin sopimattomilla ikkunoilla, ja paluu perinteiseen malliin olisi suotavaa. (Eloranta 1999).

Nykyään Hiltulan asuinrakennus on 1950-luvulta periytyvässä asussa. Ikkunat on tuolloin uusittu ajan hengen mukaisiksi, puitejaoltaan vanhoista poikkeaviksi, mikä on selkeästi muuttanut rakennuksen ilmettä. Vanhaan rakennukseen ulkonäöltään huonosti sopivat suuriruutuiset, kapeiden listojen ympäröimät ikkunat antavat rakennuksen ulkoasulle hieman kömpelön ilmeen. Julkisivuissa on okrankeltaiseksi maalattu pystyrimaverhous, nurkkalaudat ovat valkoiset. Katteena on tummanvihreä kolmiorimahuopakate. Pihan puolella on aumakattoinen kuisti, joka on niin ikään 1950-luvun asussa. Kuisti saattaa olla vanha, mutta 1950-luvulla uudistettu. Asuinrakennuksen kaakon puoleisessa päädyssä on selvästi erottuva matalampi laajennusosa, jossa on korkea murattu piippu. Laajennuksessa lienee keskuslämmitys(öljy)katilla.

Rakennus on myös sisätiloiltaan 1950-luvun asussa. Katot ovat lakattuja paneelikattoja ja levykattoja, seinissä on maalatut pinkopahvit tai tapetit ja lattioissa linoleum-matot.



Kunto

Rakennus vaikuttaa ensivilkaisulta olevan päällisin puolin kohtalaisessa kunnossa, mikä osoittautuu sisätiloissa virhearvioksi. Majaputaan puolelle näkyy, että yksi piipuista on sortunut. Sisällä katon vuotamisen aiheuttamat vauriot näkyvät selvästi. Keskellä rakennusta asuinhuoneiden ja ullakon välinen välipohja on sortunut. Muidenkin huoneiden katoissa näkyy paikoin kosteusvaurioita.

Arvot

Rakennuksella on arvoa osana uiton alueen miljöökokonaisuutta. Sillä on historiallista arvoa uiton toimintaan liittyvänä rakennuksena. Sen merkitys osana uittomiljöötä hahmottuu paikan päällä heikosti.

Rakennus on alkujaan liittynyt Kemijokivarren asutukseen ja maanviljelykseen. Se on edustanut Kemijokivarren talonpoikaista rakennusperinnettä. Rakennuksen ulkoasu on muuttunut 1950-luvulla tehtyjen uudistusten seurauksena. Sillä ei enää ole rakennushistoriallista todistusarvoa 1800-luvun lopun talonpoikaista rakennusperinnettä edustavana rakennuksena. Toisaalta rakennuksen nykyinen asu kertoo sen myöhemmästä, uiton aikaisesta historiasta.

Rakennuksen säilyttämisen edellytykset ovat heikon kunnan vuoksi huonot. Rakennus on hyvä dokumentoida ennen mahdollista purkamista.



Asuintilat ovat myöhemmin olleet toimistokäytössä. Sisäpuoliset pintamateriaalit ovat peräisin pääosin 1950-luvulta. Katossa on lakattu paneeli, lattiassa linoleum-matto ja seinissä tapetit. Rakennuksen keskellä olevissa huoneissa välipohja on romahtanut, ilmeisesti kattovuodon seurauksena.



Luoteispäädyn huoneessa on 1950-luvun avotakka.



Eteisen seinissä on 1950-luvun lakatut sormipaneelit. Väliovet ovat 1950-luvun lakattuja vaneriovia.

34 Hiltulan talousrakennus / varastorakennus

Hiltulan tilan talousrakennus on rakennettu inventointitietojen mukaan vuonna 1890. Rakennuksessa on alun perin ollut talli, liiteri ja varasto. Uiton käyttöön tultuaan rakennus on toiminut varastona.

1990-luvun inventointitietojen mukaan rakennus on kiviperustainen, osittain hirsi- ja osittain lautarakenteinen. Julkisivut ovat punaisiksi maalatut, piililaudat ovat valkoiset ja ovet okrankeltaiset. Katteena on musta (tai punainen/ruskea) huopa. (Eloranta 1999).

Talousrakennus muodostuu vierekkäisistä varastoaitoista. Erityispiirteenä erottuu etelän puoleisen aitta/tallosan poikkipääty.

Kunto

Rakennuksen huopakatto ja aluskate ovat vaurioituneet. Kaikissa sisätiloissa ei ole inventoinnin yhteydessä päästy käymään. Tilojen kunto on hyvä tarkistaa – on mahdollista, että katon vauriot ovat jo aiheuttaneet vuotoja ja vahinkoja sisätiloihin. Perustukset ovat maanpintaan nähden alhaalla, myös niiden ja alapohjien kunto tulee tarkistaa.

Arvot

Rakennuksella on maisemallista ja historiallista arvoa osana uiton alueen miljöökokonaisuutta. Se on arvokas uiton toimintaan liittyvänä rakennuksena. Sen merkitys osana uittomiljöötä hahmottuu paikan päällä heikosti.

Rakennus on ominaispiirteiltään hyvin säilynyt mutta melko tavanomainen maatilan talousrakennus. Sillä on ikänsä ja säilyneisyyden perusteella rakennushistoriallista arvoa 1800-luvun lopun / 1900-luvun alun talousrakennuksena.



Rakennus 1990-luvulla. (Kuva Eloranta 1999).



Julkisivu luoteeseen pihapiirin suuntaan.



Sisällä on varastoina käytettyjä tiloja.

37 Levyhalli

Uiton alueella verstaan toiminta kehittyi ja monipuolistui 1900-luvun puolivälin tienoilta lähtien jatkuvasti. Mahdollisuudet yhä vaativimpiin töihin parantuivat, kun vuonna 1962 valmistui ajanmukainen levyhalli. Hallissa oli erikseen työnjohdon huoneet piirustuslautoineen sekä tilat sorveja ja muita työstökoneita varten. Osa töistä tehtiin edelleen hitsaussuulissa ja ulkosalla, mm. rautalevyjen ja rautakaarien takominen. (Itkonen 2006).

Uiton toiminnan loppuaikoina levyhalliin keskittyi uiton korjaus- ja rakennustoiminta. (Koskela 1992).

Levyhalli sijaitsee päätelakka-alueen lounaislaidalla. Ulkoasultaan rakennus on alkuperäisessä asussaan. Rakennuksessa on satulakatto, katteena on vihreäksi maalattu saumapelti. Julkisivut ovat puhtaaksi muurattua punatiiltä, perustukset ovat betonia. Molemmissa päädyissä on hallin kohdalla leveät ja korkeat pariovet. Hallissa on pitkillä sivuilla suuret ikkunat, joista tulee paljon luonnonvaloa sisätiloihin: koillisen puolella ikkunat ovat neliruutuiset, lounaan puolella suuremmat, kuusi-toistaruutuiset. Siropuitteiset ikkunat lienevät alkuperäiset.

Myös sisätiloiltaan halli on alkuperäisessä asussaan. Työtiloiksi rakennetut sisätilat ovat pelkistetyt. Sisätiloja hallitsee koko rakennuksen korkuinen ja pituinen hallitila. Sen vieressä koillisen puolella on matalampi osa, jossa on mm. työtiloja, toimisto- ja taukokuoneita ja wc-tilat. Hallissa kantavana rakenteena ovat suuret puurakenteiset kaaret. Matalammassa osassa kattoa kannattavat puiset ristikot. Hallissa on kiskoilla kulkeva nosturi. Lattia on betonia, seinät ovat muurattuja tai betonia ja valkeiksi maalatut, levykatto on niin ikään valkeaksi maalattu. Wc-tiloissa on alkuperäiset lautarakenteiset peiliövet.

Kunto

Rakennus on varastokäytössä. Päällisin puolin rakennuksessa ei näy merkittäviä vaurioita, mutta sisätiloissa ilma on tunkkaista. Rakennuksen ja rakenteiden kunto tulee tarkistaa ja tehdä tarvittavat korjaukset, jotta rakennuksen säilyminen voidaan varmistaa.



Arvot

Rakennus on historiallisesti, rakennushistoriallisesti ja maisemallisesti arvokas sekä itsessään että osana uiton alueen miljöökokonaisuutta.

Rakennus sijaitsee alueella näkyvällä paikalla, mikä korostaa sen maisemallista merkitystä osana kokonaisuutta. Se kuuluu uiton työpajarakennusten muodostamaan kokonaisuuteen yhdessä pajan ja verstaan (17) ja moottorikorjaamon (7) kanssa.

Rakennuksella on arvoa myös oman aikakautensa teollista rakennusperintöä edustavana rakennuksena. Rakennus on säilynyt uiton toiminnan aikaisessa asussaan. Rakennuksen arkkitehtuuri on pelkistettyä ja tarkoituksenmukaista. Se on suunniteltu työpajarakennukseksi, rakennuksen ulkoasu ja sisätilat kuvaavat hyvin sen käyttötarkoitusta.

Rakennus on uiton historiaan liittyvä käyttörakennus. Se kertoo osaltaan uittotyömaalla aikanaan harjoitetuista monipuolisista toiminnoista.



Hallin kattoa kannattavat puurakenteiset kehäkaaret. Hallissa on kiskoilla kulkeva nosturipainavan tavarankuljetuksen varten. Molemmissa päädyissä on suuret pariovet.

Matalassa osassa hallin sivulla on työtiloja, toimistotilaa ja wc:t.

39 Lassurin päärakennus (asuinrakennus)

Vanhempien inventointitietojen mukaan Kemi Oy:n rakennuttama asuinrakennus on valmistunut vuonna 1926. Pihapiiriin kuuluu myös vuonna 1927 rakennettu ulkokuone/varastorakennus. Kaksikerroksisessa asuinrakennuksessa asuivat alun perin Kemi Oy:n pumppuaseman työntekijät. (Koskela 1992, Snellman).

Vuonna 2022 tehdyn maastotyön perusteella paikalla sijaitseva pihapiiri hahmottuu alueella uiton alueesta erillisenä kokonaisuutena. Pihapiiri on asuttu. Asuinrakennus on todennäköisesti uudempi kuin 1920-luvulla rakennettu, tai perusteellisesti korjattu vanha rakennus. Pihapiirissä oleva talousrakennus on selkeästi uusi. Vanha talousrakennus lienee purettu.

Rakennuksia ei ole inventoitu tarkemmin.



Asuinrakennus näkyy uiton alueelle Mäntykämpän ja ruokalan välistä kulkevan tien päättänä.



Asuinrakennus ja talousrakennus.

42 Hitsaussuuli / maalisuuli

Hitsaussuuli valmistui Majaputaan sillan korvaan vuonna 1950. Suulissa tehtiin myös moottoreiden roveja ja taottiinkin. (Itkonen 2006, Snellman).

Hitsaussuuli liittyy uiton työpajarakennusten muodostamaan kokonaisuuteen. Kapea ja pitkänomainen, matala rakennus on puurakenteinen. Siinä on huopakatteinen satulakatto, julkisivut ovat vaaklaudoituksella verhoillut ja punaisiksi maalatut. Pitkien julkisivujen yläosissa on matalat ja leveät ikkunat. Molemmissa päädyissä on suuret puurakenteiset pariovet, joissa on vinosuuntainen panelointi.

Inventoinnin yhteydessä rakennuksessa ei ollut mahdollista käydä sisällä.

Kunto

Rakennuksen kunto on päällisin puolin tarkasteltuna tyydyttävä / huono. Se sijaitsee maanpintaan nähden matalalla tiheän kasvillisuuden keskellä, perustusten ja alapohjan kunnosta ei ole tietoa. Vesikatto on vaurioitunut. Lounaan puoleisessa päädyssä etelän puoleisella lappeella kattohuopa on pahasti irtoillut. Sisätilojen kunnosta ei ole tietoa.

Arvot

Rakennus on historiallisesti, rakennushistoriallisesti ja maisemallisesti arvokas osana uiton alueen miljöökokonaisuutta.

Rakennus liittyy muiden työpajarakennusten Myllyniemen nokalle muodostamaan kokonaisuuteen.

Rakennukseen liittyy uittotoiminnan historiaa. Se kertoo osaltaan uiton toiminnasta ja alueella tehdystä työstä.



43 Asuntoparakki (U43)

Pulaa majoitustiloista helpotettiin 1960-luvun alussa rakentamalla alueelle kaksi uutta majoitusparakkia. Niissä kummassakin oli 10 asuinhuonetta, joissa kerrossängyissä mahtui yöpymään 4–8 miestä. Majoitushuoneiden lisäksi parakeissa oli kuivaushuone varusteita varten. Pesulla käytiin saunassa. Rakennus kunnostettiin 1970-luvun alussa ajan vaatimusten mukaiseksi. Tuolloin rakennukseen tehtiin sisävevsa ja peseytymistilat. (Itkonen 2006).

Rakennus on valmistunut vuonna 1962. Se on ulkoasultaan samankaltainen kuin asuntoparakki U43, joka lienee rakennettu samaan aikaan.

Rakennus on perustettu korkeille betonipilareille. Se on puurakenteinen ja satulakattoinen. Katteena on sinkitty poimulevy. Julkisivuissa on punaiseksi maalattu pystysuuntainen pontattu paneeli. Kaksiruutuiset, pystypuitteiden kahtia jakamat ikkunat sijaitsevat pitkillä julkisivuilla pareittain. Ikkunoita kehystävät kapeat valkeiksi maalatut listat. Eteläpuoleisella pitkällä julkisivulla keskellä rakennusta on viiden rinnakkaisen kaksiruutuisen ikkunan muodostama leveä ikkunanauha.

Sisäänkäynnit sijaitsevat rakennuksen molemmissa päädyissä. Sisäänkäyntien edustalla on portaat. Sisään johtavat paneloidut ovet, joiden yläosissa on ikkunat.

Rakennuksessa on majoitushuoneita. Sisätilat ovat pääpiirteissään alkuperäisessä asussaan, 1970-luvulla tehdyin muutoksin. Huoneissa on paneloidut, maalaamattomat seinät ja katot, lattiat ovat maalattuja lautalattioita. Huoneissa on uiton aikaisia kalusteita, mm. putkirunkoisia sänkyjä ja metallikaappeja. Kuivaushuoneessa on metalliputkirakenteiset kuivaustelineet.

Kunto

Rakennuksessa ei päällisin puolin tarkasteltuna näy vakavia vaurioita. Peltikate näyttää ehjältä ja alapohja on selvästi irti maasta. Sisäänkäyntien edustalla olevat puuportaat ovat lahot ja osittain sortuneet. Osa ikkunoista on rikki ja ovet saa auki, mikä altistaa ilkivallalle ja kosteusvaurioille. Sisätilojen kunto on hyvä tarkistaa.



Arvot

Asuntoparaki on historiallisesti, rakennushistoriallisesti ja maisemallisesti arvokas osana uiton alueen miljöökokonaisuutta.

1960-luvun alussa rakennettu asuntoparaki kertoo havainnollisesti uiton työntekijöiden asumisoloista. Rakennus on säilynyt pitkälti uiton toiminnan aikaisessa asussaan. Se kuuluu alueella viiden asuinparakin muodostamaan kokonaisuuteen.



Majoitushuoneet sijaitsivat keskikäytävän molemmin puolin, wc käytävän lännenpuoleisessa päässä.



56 Asuntorakennus

Alun perin Veitsiluoto Oy:n omistama rakennus valmistui vuonna 1938. Myöhemmin Kemijoen Uittoyhdistys osti rakennuksen majoitustiloiksi. 1970-luvulla rakennus kunnostettiin talviasuttavaksi. Tuolloin rakennus maalattiin ja siihen laitettiin lämpöeristykset. (Itkonen 2006).

Veitsiluoto Oy:n asuinrakennus on 1990-luvun alussa laaditun inventoinnin mukaan ainoa jäljellä oleva esimerkki puutavarayhtiöiden työntekijöilleen rakennuttamista asuinrakennuksista. (Snellman). Vuonna 1999 laaditun selvityksen mukaan rakennus oli viime aikoina (1990-luvulla) joutunut ilkeivallan kohteeksi. (Eloranta 1999).

Vuonna 1999 päivätyn inventointiraportin mukaan rakennuksessa on betoniperustus ja tiilikatteinen satulakatto. Julkisivuissa on punaiseksi maalattu pystysuuntainen peiterimalaudoitus, ovien ja ikkunoiden pielilaudat ja nurkkalaudat ovat valkoiset, ovi on harmaa. (Eloranta 1999).

Rakennus on pohjakaavaltaan L-kirjaimen muotoinen. Sisäänkäynnit sijaitsevat rakennuksen kolmella sivulla. Koillisen puoleisen sisäänkäynnin edustalla on lapekattoinen avokuisti. Ikkunat ovat nelikulmaiset, pystypuitteen kahteen ruutuun jakamat. Rakennuksen päädyssä ullakkokerroksessa on vanhempi kuusiruutuinen ikkuna.

Rakennuksessa on asuintiloja. Inventoinnin yhteydessä rakennuksen sisällä päästiin käymään vai osassa tiloja. Sisätilat ovat osittain 1970-luvulta periytyvässä asussa. Sisällä on säilynyt mm. alkuperäisiä uuneja, kattopaneeleita ja peiliovia.



Veitsiluoto Oy:n asuinrakennus. (Kuva Eloranta 1999).



Kunto

Rakennuksen kunto on tyydyttävä, se voi olla jopa huono. Katto on paikoin sammaloitunut ja räystäillä näkyy vaurioita. Piiput ovat rapautuneet ja osin sortuneet. Sisäänkäyntien yhteydessä olevat portaat ovat lahot ja osittain sortuneet. Sisätilat, joihin päästiin inventoinnin yhteydessä käymään, ovat kärsineet kosteudesta. Sisätilojen kunto on hyvä tarkistaa myös muualla rakennuksessa.

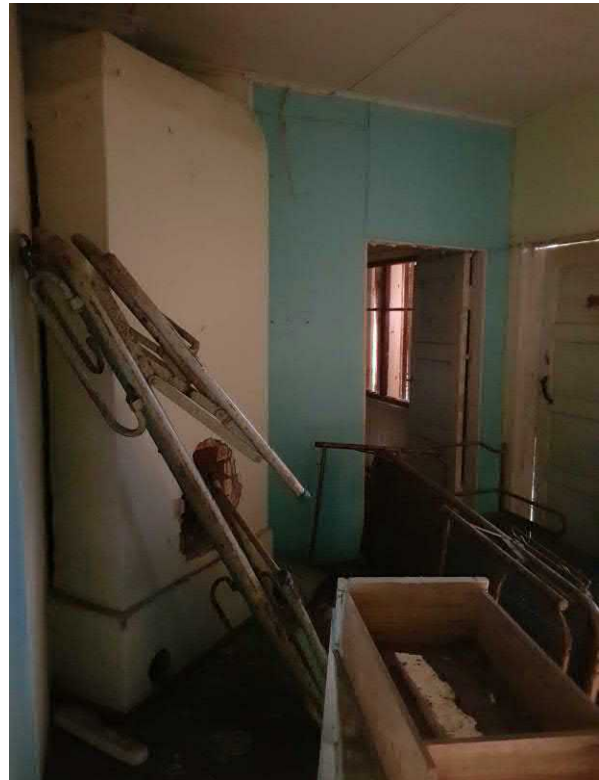
Arvot

Asuntoparaki on historiallisesti, rakennushistoriallisesti ja maisemallisesti arvokas osana uiton alueen miljöökokonaisuutta.

Rakennus kertoo havainnollisesti uiton työntekijöiden asumisoloista. Se on ainoa jäljellä oleva esimerkki puutavarayhtiöiden työntekijöilleen rakentamista asuinrakennuksista.

Rakennus on säilynyt pitkälti uiton toiminnan aikaisessa asussaan. sillä on rakennushistoriallista arvoa esimerkkinä 1930-luvun rakennusperinteestä. Rakennuksessa on myös myöhempien muutosten tuomaa kerroksellisuutta, joka on osa sen historiaa.

Arvoista huolimatta rakennuksen säilyttämisen edellytykset ovat heikon kunnan vuoksi huonot. Rakennus on hyvä dokumentoida ennen mahdollista purkamista.



58 Muuntaja

Vuonna 1926 rakennettu punatiilinen muuntajarakennus liittyi alun perin Kemi Oy:n makeanveden pumppaamoon. Rakennus siirtyi uittoyhdistykselle vuonna 1957.

1990-luvun inventointitietojen mukaan rakennus on betoniperustainen. Julkisivut ovat puhtaaksi muurattua punatiiltä. Rakennuksessa on huopakatto. Ovet ovat ruskeat. (Eloranta 1999).

Rakennus on kapea ja korkea. Se on säilynyt alkuperäisessä asussaan. Julkisivut ovat varsin pelkistetyt. Rakennuksessa on kuitenkin tyylikkäitä 1920-luvun klassismia henkiviä yksityiskohtia, kuten ovien viistoon asetellut paneloinnit, siropuitteiset ikkunat ovien päällä ja muodoltaan yksinkertaiset muuratut räystäslistat. Seinien muurauksessa vuorottelevat riveittäin pitkittäin ja poikittain asetellut tiilet.

Kunto

Rakennuksen kunto vaikuttaa päällisin puolin hyvältä. Sisätiloissa ei ole inventoinnin yhteydessä käyty. Katon ja sisätilojen kunto on syytä tarkistaa.

Arvot

Rakennus on historiallisesti, rakennushistoriallisesti ja maisemallisesti arvokas osana uiton alueen miljöökokonaisuutta.

Rakennus on rakennushistoriallisesti arvokas myös itsessään: se on alkuperäisessä asussaan hyvin säilynyt, harvinainen esimerkki 1920-luvun teollisesta rakennusperinteestä. Se muodostaa parin samoihin aikoihin rakennetun, ulkoasultaan samantyyllisen makeanveden pumppaamon / sähköverstaan ja sähkötarvikevaraston (11) kanssa.



4. Puretut rakennukset ja rakenteet

Tähän raporttiin on laadittu kuvaukset vain niistä jo puretuista rakennuksista, joista on löytynyt tietoja historiasta ja / tai ulkoasusta. Tyypillisesti varsinkin työpaja- ja varastorakennuksia rakennettiin alueelle tarpeen mukaan ja purettiin pois tarpeettomina. Kaikista rakennuksista ei ole olemassa tietoja.

1 Valkoinen talo / Uittoyhdistyksen konttori ja asuinrakennus

Valkoinen talo on alun perin rakennettu maatilan päärakennukseksi.

Valkoinen talo sijaitsi uittotyömaan kupeessa hallitsevalla paikalla. Sinne näkyivät lähes kaikki työkohteet niin joella kuin maallakin.

1900-luvun alkupuolella rakennuksessa oli toimisto- ja asuintiloja. Rakennuksen pohjoispäädyn takahuone oli varattu erottelupäällikön käyttöön. Etuhuoneessa työskentelivät kassanhoitaja eli kasööri, palkanlaskija, puutavarakirjanpitäjä ja tarpeen mukaan muuta konttorihenkilökuntaa. Alakerrassa oli lisäksi keittiö. Muut huoneet oli varattu majoitukseen, erityisesti moottorimiehille. Yläkeran pohjoispäädyssä oli insinöörin huone uittopäällikköä varten. Huoneen yhteydessä oli joen suuntaan avautuva parveke, jolta insinööri tapasi kiikareilla tarkkailla töiden sujumista. Muut yläkeran huoneet olivat majoituskäytössä, niissä asui 1930-luvun loppupuolella esimerkiksi kokkeja. (Itkonen 2006).

Henkilöstön määrän kasvaessa 1940-luvun lopulla otettiin koko alakerta toimistokäyttöön. Talon joen puoleisessa päädyssä oli edelleen erottelupäällikön huone ja sen vieressä ylemmän työnjohdon huone. Muut tilat olivat konttorin käytössä. Yläkerassa oli edelleen insinöörin huone. Lisäksi yläkerassa oli vierashuoneita sekä ruokalan emännän huone. (Itkonen 2006).

Tiloiltaan epäkäytännöllinen ja kylmä Valkoinen talo päätettiin hylätä 1960-luvun lopulla. Konttoritilat siirtyivät vuonna 1968 valmistuneeseen rakennukseen, jossa oli moottorikorjaamo, varasto ja konttori. Valkoinen talo jäi tyhjilleen. Vuonna 1969 uittoyhdistyksen hallitus päätti, että Valkoinen talo sekä sen ympärillä olevat varastot ja kämpät on purettava tarpeettomina. (Itkonen 2006).



Valkoinen talo. (Kuva Itkonen 2006 / Helvi Eilittä kokoelma).

2 Asuntoparakki (U2)

Valkoisen talon viereen valmistui asuinrakennus vuonna 1922. Asuinrakennuksessa oli kahdeksan huonetta, asuinpinta-alaa oli yli 200 m². Rakennuksessa sijaitti pikkuherrain kämpppä. Rakennus purettiin vuonna 1973. (Itkonen 2006).



Asuntoparakki, taustalla ruokala. (Kuva Itkonen 2006 / Veikko Mylly).

3 Asuntoparakki

1940-luvun puolivälistä lähtien yli puolet erotteluväestä oli toispaikkakuntalaisia, joten uiton työmaalle tarvittiin lisää majoitustiloja. Vuonna 1946 valmistuneessa majoitusparakissa oli neljä huonetta, kooltaan se oli noin 90 m². (Itkonen 2006).

Uiton toiminnan loppuaikoina rakennus toimi varastona. Vuoden 1992 inventoinnissa tuolloin vielä olemassa ollut rakennus on nimetty patjavaras-toksi. (Koskela 1992, Snellman).

4 Mäntykämpä

Valkoisen talon ja asuinrakennuksen lähistöllä mäntyjen keskellä sijaitseva asuinrakennus, Mäntykämpä, rakennettiin vuonna 1922. Rakennuksessa oli neljä huonetta ja pinta-alaa noin 120 m². Myöhemmin vain osa Mäntykämpästä oli majoitustiloina. Toinen puoli rakennuksesta toimi lukusali, jossa oli mm. sanomalehtiä luettavaksi sekä 1960-luvun alkupuolelta lähtien myös televisio.

Vuonna 1961 uiton työntekijämäärän ollessa suurimmillaan Mäntykämpän lukusalista tehtiin tilapäinen vastaanottokeskus. Etukäteen tilaan oli laskettu sopivan parikymmentä tulijaa, mutta lopulta siihen jouduttiin majoittamaan kaksinkertainen määrä. (Itkonen 2006).

Rakennus kunnostettiin 1970-luvun alussa ajan vaatimusten mukaiseksi. Tuolloin rakennukseen tehtiin sisävesä ja peseytymistilat. (Itkonen 2006). 1980-luvulla rakennus toimi myös talonmiehen asuntona. (Eloranta 1999).

Rakennus oli betonipilareille perustettu puurakennus. 1990-luvulla tehdyn inventoinnin tietojen mukaan rakennuksessa oli tuolloin punaiseksi maalattu vaaka-avoponttilaudoitus, ikkuna- ja pielilaudat olivat valkoiset, ovet harmaat. Katteena oli punainen huopa. (Eloranta 1999).

Mäntykämpä tuhoutui tulipalossa kesällä 2022.



Mäntykämpä. (Kuva Itkonen 2006 / Arvi Leskelän kokoelma).

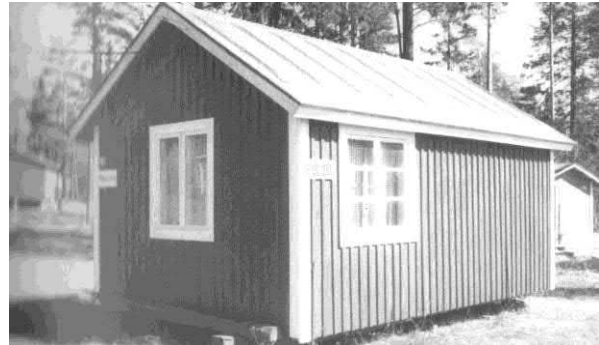


Mäntykämpän rauniot syksyllä 2022.

8 Putka

Myllyniemeen rakennettiin jo 1920-luvulla putka. Sen yhteydessä oli asunto työmaapoliisille. Sotien jälkeen järjestyksenpito siirtyi Kemin poliisilaitokselle ja Myllyniemeen rakennettiin uusi putka. (Itkonen 2006).

Putka sijaitsi lähdetietojen mukaan ajan mittaan Myllyniemen alueella useassa eri paikassa ja rakennuksessa. Kartalle numerolla 8 merkitty putka valmistui vuonna 1946. Se oli kooltaan 25 m². Rakennus oli olemassa vielä 1990-luvun vaiheen tienoilla. (Snellman).



Putka. (Kuva Itkonen 2006).

10 Käymälä

Käymälä oli rakennettu vuonna 1972. Se oli olemassa vielä 1990-luvun vaiheen tienoilla. (Snellman).

13 Sauna / halkosuuli

Rakennuksesta ei ole tietoja.

14 Poliisiputka ja asunto (sijainti 1960-luvulla)

Rakennuksesta ei ole tietoja.

15 Kalustovarasto / tohtori Sinisalon vastaanotto

Uiton konttorilla toimi 1950-luvun tienoilla varastonhoitajana Väinö Sinisalo. Hänen hoidossaan oli myös lääkekaappi ensiaputarvikkeineen. Kun hän lisäksi kirjoitti tapaturman uhreille jonkinlaisen lähetteen Kemin yleiseen sairaalaan, kutsuttiin häntä useimmiten vain tohtoriksi. (Itkonen 2006).

16 Varasto / sinkkimakasiini / vaijerivarasto

Rakennus valmistui vuonna 1930. Se oli olemassa vielä 1990-luvun alussa. Varastorakennus kuului A. Kurthin vastaanottotukikohtaan. Se oli 1990-luvun alussa Kurthin rakennuksista ainoa jäljellä oleva rakennus. (Koskela 1992).

20 Kaasupulloverasto

Kaasupulloverasto rakennettiin vuonna 1960. (Snellman). Rakennus oli vielä olemassa vuonna 1992. (Koskela 1992).

24 Öljyvarasto

Rakennus oli vielä olemassa vuonna 1992. (Koskela 1992).

27 Hildenin navetta ja ulkokuone

Rakennuksesta ei ole tietoja.

30 Sähkömoottorivarasto

Rakennuksesta ei ole tietoja.

31 Sirkkelisuoja

Sirkkelisuoja rakennettiin vuonna 1960. Se oli olemassa vielä 1990-luvun alussa.

32 Makasiini ja käymälä / varasto

Varastorakennus on purettu vuoden 1992 jälkeen.

35 Asuinrakennus

Rakennuksesta ei ole tietoja.

36 Varastorakennus

Rakennuksesta ei ole tietoja.

38 Vinssikoppi

Vinssikoppi rakennettiin vuonna 1928. Rakennus oli olemassa vielä 1990-luvun alussa. Vinssikopin kanssa samassa rakennusryppäessä sijaitsivat välinevarasto ja taukokoppi. (Koskela 1992).

40 Sinkkimakasiini ja keksipaja

Rakennuksesta ei ole tietoja.

41 Kaasupullovarasto

Rakennuksesta ei ole tietoja.

44 Varastorakennus

Rakennuksesta ei ole tietoja.

45 Hiltulan riihi / varastorakennus

Aikaisempien inventointitietojen mukaan riihi oli rakennettu samana vuonna kuin Hiltulan päärakennuskin, 1890. Riihi oli vuonna 1992 vielä olemassa. (Koskela 1992).

46 Teräslevyvarasto

Rakennuksesta ei ole tietoja.

47 Kankiteräsvarasto

Rakennuksesta ei ole tietoja.

48 Venesuuli ja sirkkelikatot

Moottoriverstaan ja rannan välissä oli suuli, josta veneet siirrettiin kiskoja pitkin huoltoon. Suuli toimi myös moottorikaluston talvisäilytyspaikkana. Venesuulin seinustalle rakennetussa katoksessa oli sirkkeli, jolla sahattiin tarvittavat parrut, lankut ja laudat. (Itkonen 2006).

49 Asuntoparakki

Majoitusrakennus valmistui vuonna 1961. Se oli olemassa vielä vuonna 2000. (Koskela 1992, Snellman, Vertanen & Martimo 2000).



Asuntoparakki. (Kuva Vertanen & Martimo 2000).

50 Lassurin varasto / varastorakennus

Kemi Oy:n rakennuttaman asuinrakennuksen kanssa samaan pihapiiriin kuuluva ulkokuoneraennus valmistui vuonna 1927. (Snellman). Nykyään rakennuksen paikalla on uudehko, luultavasti 1900-luvun lopulla tai 2000-luvun alussa rakennettu autotalli/varastorakennus.

51 Venesuuli

Rakennuksesta ei ole tietoja.

52 Bensiinikoppi

Rakennuksesta ei ole tietoja.

53 Sauna (1960-luvulla)

Rakennuksesta ei ole tietoja.

54 Asuntoparakki / tulevien ja lähtevien yömaja

Majoitustiloista oli pulaa sotien jälkeisenä aikana. Tuolloin alueelle valmistui useita asuinrakennuksia. Yksi niistä oli lyhytaikaiseen yöpymiseen tarkoitettu tulevien ja lähtevien tilapäinen majoitustila, joka valmistui vuonna 1947. Rakennus oli kooltaan noin 20 m². Rakennus otettiin melko pian varastokäyttöön. Se purettiin vuonna 1970. (Itkonen 2006, Snellman).

55 Hiltulan navetta

Navetta sijaitsi pihapiirin lounaan puoleisella laidalla asuinrakennusta vastapäätä. Se purettiin 1970-luvulla. (Itkonen 2006, Snellman).

57 Päätelakka

Päätelakka, jossa oli rautakiskot, sijaitsi valkoisen talon ja verstaan välissä.

Aivan vesirajan tuntumassa on säilynyt päätelakan rakenteita.



Päätelakan rautakisko- ja betonirakenteita.

72 Asuntoparakki

Majoitusrakennus valmistui vuonna 1946. Se oli olemassa vielä 1990-luvun vaihteen tienoilla. (Koskela 1992, Snellman).

5. Rakennusten kunto

Tämän selvityksen yhteydessä rakennuksiin on tehty karkea alustava arvio rakennusten kunnosta ja korjaustarpeista. Säilytettäviin rakennuksiin on hyvä tehdä tarkempi kuntotarkastus ja määritellä sen pohjalta tarvittavat korjaustoimenpiteet, jotta rakennusten säilyminen voidaan varmistaa.

Useimmat Myllyniemen sortteerialueella sijaitsevista rakennuksista ovat jääneet vaille käyttöä uiton toiminnan loputtua vuonna 1991. Osa rakennuksista on ollut käyttämättömänä yli 30 vuotta. Parhaiten kunnossa ovat säilyneet ne rakennukset, jotka ovat olleet joko kokonaan tai osittain käytössä. Esimerkiksi Hildenin pihapiirissä sijaitsevat rakennukset (25 ja 29) ovat asuinkäytössä ja paja- ja verstasrakennus (17) toimii moottorikelkkakerhon toimitilana.

Muutamia rakennuksia, esimerkiksi asuntoparakit, ovat harmillisesti kärsineet pahasti kunnossapidon puutteen seurauksena. Asuntoparakeissa (5 ja 6), Hiltulan päärakennuksessa (33) sekä sauna ja halkovajarakennuksessa (28) vesikaton huono kunto on johtanut kosteusvaurioihin ja lopulta huoneiden sisäkattorakenteiden romahtamiseen. Muutamia rakennuksia, esimerkiksi sähköverstas (11) ja sauna (23), ovat kärsineet myös ilkvallasta.

Monessa rakennuksessa ovet ovat auki ja rakennuksiin pääsee sisälle. Muutamissa kohteissa ikkunoita on rikki, joten rakennusten sisätiloihin kohdistuu sään aiheuttamia rasituksia. Nämä kohteet on tarpeen pikimmiten saada suojaan sateilta ja ilkvallalta.

Muutamia tyhjiillään olosta ja kunnossapidon puutteesta kärsineistä rakennuksista lienee mahdollista korjata ja säilyttää. Esimerkiksi betoni- ja tiilirakenteiset konttori, varasto ja moottorikorjaamo (7), levyhalli (37), mahdollisesti myös makeanveden pumppaamo / sähköverstas ja sähkötarvikevarasto (11), on todennäköisesti mahdollista kunnostaa ja säilyttää. Olennaista on löytää näille rakennuksille uusi käyttö. Rakennusten käyttö turvaa parhaiten niiden kunnossapidon ja säilymisen jatkossa. Työtiloiksi alun perin rakennetut moottorikorjaamo ja levyhalli sopisivat jatkossakin hyvin työtiloiksi.

Ensisijaisia korjaustoimenpiteitä säilytettävisissä rakennuksissa ovat vesikaton korjaustyöt. Katteiden kunto tulee tarkistaa ja mahdolliset vuotokohdat korjata. Useimmat rakennuksista on perustettu betonipilareille selvästi irti maasta, mikä on suojannut alapohjarakenteita kosteudelta. Rakennuksissa, joissa alapohja on maanvarainen, alapohjan ja seinien alaosien kunto tulee tarkistaa. Rakennuksista moni on jäänyt tiheäksi kasvaneen kasvillisuuden keskelle. Kasvillisuus tulee poistaa rakennusten seinien vieriltä.

Vuonna 2000 laaditussa toimenpideluettelossa (Kemin kaupunki, Talonsuunnittelu, 21.12.2000) rakennusten ikkunoiden ja ovien mainitaan olevan korjauskelpoisia. Julkaisussa myös esitetään tarvittavat korjaustoimenpiteet. Useimmissa rakennuksissa ikkunat ovat alkuperäiset. Esimerkiksi ruokalarakennuksessa (9), paja- ja verstasrakennuksessa (17), levyhallissa (37), makeanveden pumppaamossa (11) ja muuntajassa (58) 1920- ja 1930-lukujen suuret, sirojen puitteiden pieniin ruutuihin jakamat alkuperäiset ikkunat ovat olennainen osa rakennusten luonnetta ja alkuperäistä arkkitehtuuria. Vanhat ikkunat poikkeavat selvästi nykyaikaisista sisäänaukeavista alumiini-ikkunoista. Ikkunoiden vaihtaminen uusiin kadottaisi ison osan rakennusten säilyneisyyttä ja omaleimaisuutta. Rakennuksissa on säilynyt paljon myös alkuperäisiä tai vanhoja ulko-ovia, myös ne on syytä korjata ja säilyttää.

Säilytettävien rakennusten sisätiloissa alkuperäiset rakennusosat ja yksityiskohtat, kuten väliovet ja listat, on syytä säilyttää. Myös vanhoja pintarakenteita on hyvä säilyttää soveltuvilta osin.

Mahdollisesti purettavat rakennukset on hyvä dokumentoida ennen purkamista.

Taulukko 1. Yhteenveto – rakennusten kunto ja toimenpidesuositukset.

Nro	Raken- nettu	Nimi ja käyttötarkoitus	Kunto	Toimenpiteet
5	1946	Asuntoparaki Pimppala	huono	dokumentointi
6	1947	Asuntoparaki	huono	dokumentointi
7	1968	Konttori, varasto ja moottorikorjaamo	kohtalainen	kuntotarkastus ja korjaukset
9	1936	Ruokala / kesäruokala	hyvä	kuntotarkastus ja korjaukset
11	1926	Makeanveden pumppaamo / sähkö- verstas ja sähkötarvikevarasto	tydyttävä / huono	kuntotarkastus ja korjaukset
12	1952	Venesuuli	hyvä	kuntotarkastus ja korjaukset
17	1930	Paja ja verstas / korjaamo / talviruokala	hyvä	kuntotarkastus ja korjaukset
18	1950 (1955)	Asuntoparaki (Oulu Oy)	kohtalainen?	kuntotarkastus ja korjaukset
19	1862	Asuntoparaki	kohtalainen / hyvä?	kuntotarkastus ja korjaukset
21	1925	Venekatos	kohtalainen / hyvä	kuntotarkastus ja korjaukset
22	1928	Varastorakennus / öljyvarasto / Kemin Osuuskaupan myymälä	kohtalainen?	kuntotarkastus ja korjaukset
23	1957	Lisäpumpuasema / sauna	huono	dokumentointi
25	1890	Hildenin päärakennus / työnjohdon asunto / Uittoyhdistyksen toimisto	ei arvioitu	-
26	1920	Hätisen asuinrakennus / majoitusra- kennus / erottelutyömaan poliisiputka	kohtalainen?	kuntotarkastus ja korjaukset
28	1929	Sauna ja halkovaja	huono	dokumentointi
29	1922	Hildenin talousrakennus / asunto- ja varastorakennus	ei arvioitu	-
33	1890 (1884)	Hiltulan päärakennus / asuinrakennus	huono	dokumentointi
34	1890	Hiltulan talousrakennus (talli, liiteri, va- rasto) / makasiini / varastorakennus	kohtalainen?	kuntotarkastus ja korjaukset
37	1962	Levyhalli	kohtalainen	kuntotarkastus ja korjaukset
42	1950	Hitsaussuuli / maalisuuli	tydyttävä / huono	kuntotarkastus / dokumentointi
43	1962	Asuntoparaki	kohtalainen / hyvä	kuntotarkastus ja korjaukset
56	1938	Asuntorakennus (Veitsiluoto Oy)	tydyttävä / huono?	kuntotarkastus / dokumentointi
58	1926	Muuntaja	hyvä?	kuntotarkastus ja korjaukset

6. Arvot

6.1. Alueen ja rakennusten tunnistetut arvot

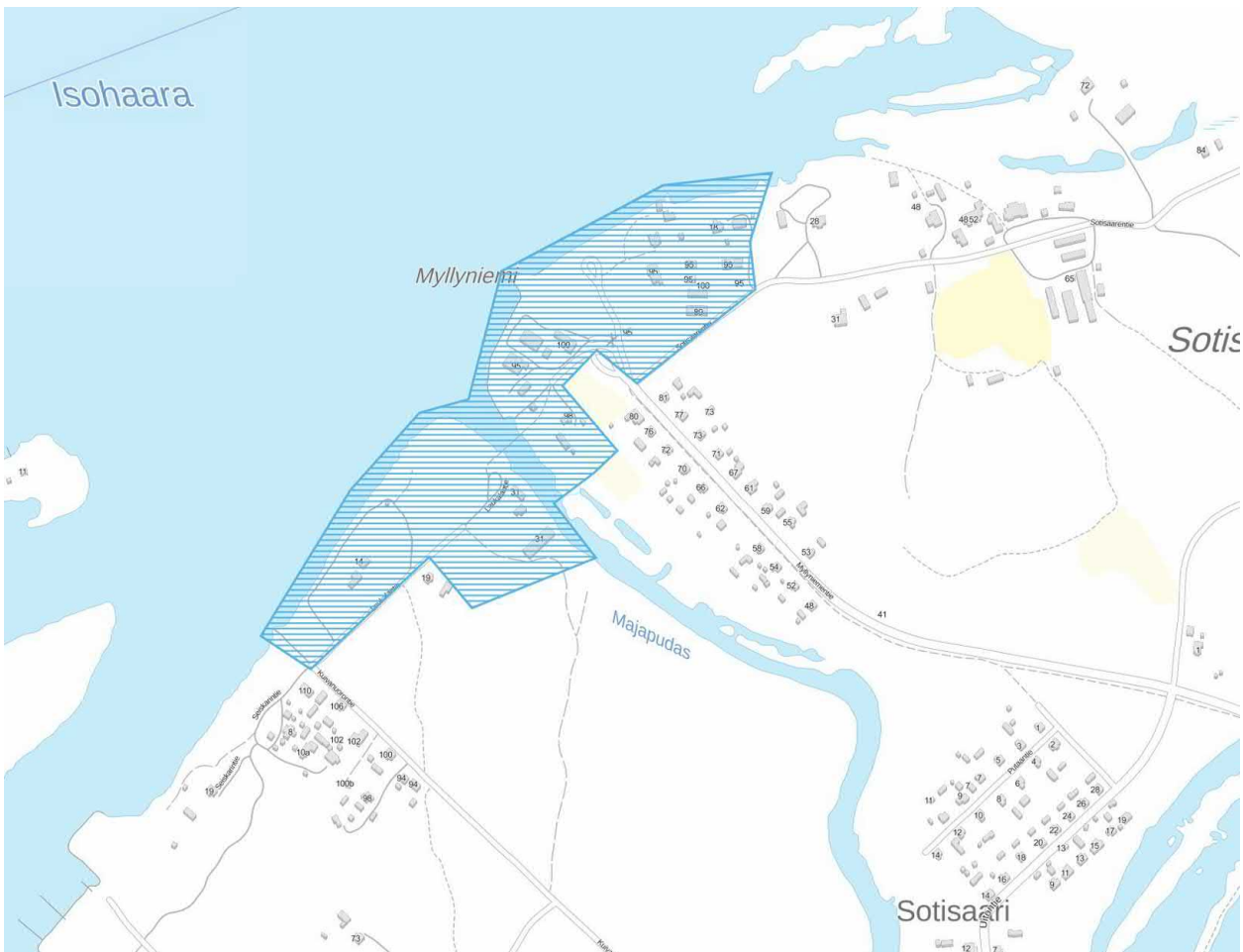
Valtakunnallisesti merkittävät rakennetut kulttuuriympäristöt RKY

Myllyniemen sortteerialue on määritelty valtakunnallisesti arvokkaaksi rakennetuksi kulttuuriympäristöksi. Se kuuluu kokonaisuuteen *Lapin uitto- ja savottatukikohdat*. Aluekuvauksen mukaan:

"Lapin metsäseuduille ja jokilaaksoille ominaista rakennuskantaa ovat savotta- ja uittotukikohdat ja muut uittoon liittyvät rakenteet. Uitto yleistyi 1890-luvulla ja jatkui Kemijoessa vuoteen 1991. Uiton ja suursavottakauden kukoistusta ja ajallista kirjoa kuvastavat kämppäkartanot, uittopirtit, uittopadot ja -ruuhet sekä tukinsiirtolaitteet ja sortteerialueet Lapin metsäseuduilta rannikolle asti."

"KEMI

Myllyniemen sortteerialue on Euroopan suurimpia erottelutyömaita, Kemijoen uittohistorian merkittävintä aluetta. Toiminta jatkui vuoteen 1991 asti. Alueella on jäljellä runsaasti erotteluun liittyvää rakennuskantaa asuinrakennuksista, ruokalarakennuksista ja lukusaleista pajoihin, verstaiisiin ja venehuoneisiin." (Museovirasto, Valtakunnallisesti merkittävät rakennetut kulttuuriympäristöt RKY).



Arvoalueen rajausta kartalla. (Kartta Museovirasto, karttapalvelu).

Kemin kulttuuriympäristöohjelma 2013

Kemin kulttuuriympäristöohjelmassa *Meren ja teollisuuden kaupunki* (Heljala, Seppälä & Elo 2013) Myllyniemen sortteerialue huomioidaan arvoalueena. Se on rakennushistoriallisesti, kulttuurihistoriallisesti ja maisemallisesti erittäin arvokas, valtakunnallisesti merkittävä aluekokonaisuus. Alueen historia liittyy uiton erotteluun ja Kemijoen Uittoyhdistyksen historiaan. Osa rakennuksista on sodalta säästyneitä. (Heljala, Seppälä & Elo 2013).

Kemin kulttuuriympäristöohjelman mukaan kyseessä on Kemijoen uittohistorian merkittävin alue, jonka toiminta alkoi 1900-luvun alussa ja päättyi 1991. Uiton merkitys on ollut suuri niin jokimaisemassa kuin osana rakennettua ympäristöä.

Sortteerialueeseen liittyy paikallista ja alueellista historiaa ja kokemuksia. Sortteeri on ollut usealle naiselle ja miehelle monikymmenvuotinen kausityöpaikka. Pinotavaran erottelusta saivat hyvän kesätyöpaikan myös Kemin ympäristön naiset ja opiskelijat. Enimmillään Kemijokisuun erottelutyömaalla oli vuonna 1951 lähes 1500 työntekijää.

Rakennettu ympäristö kuvastaa alueen toiminnan historiaa. Aikanaan erottelun työväestöä varten tarvittiin väliaikaiset asuinrakennukset sekä huoltorakennukset. Alueella on ollut suuri määrä erilaisia huolto- ja varistorakennuksia erilaisia tarpeita varten. Osa niistä on aikojen kuluessa korvattu uusilla tai purettu tarpeettomina.

Myllyniemen alueella on edelleen jäljellä runsaasti erotteluun liittyntä rakennuskantaa, esimerkiksi asuinrakennuksia, ruokalarakennuksia, paja, verstaita ja venehuoneita. Rakennuskokonaisuus on tärkeä erityisesti erotteluun liittyvien kulttuurihistoriallisten arvojen näkökulmasta. (Heljala, Seppälä & Elo 2013).



Myllyniemen sortteerialueen rakennuksia. Valtaosa olemassa olevasta uiton toimintaa kuvaavasta rakennuskannasta sijaitsee Majaputaan pohjoispuolella Sotisaaren Myllyniemessä.

Kemijoen erottelun kulttuurihistoriallinen inventointi 1992

Alueelle on laadittu Kemijoen erottelun kulttuurihistoriallinen inventointi kesällä ja syksyllä 1992. Inventoinnin teki Huk Tari Koskela. Häntä avusti Tornionlaakson maakuntamuseon palkkaama Huk Veijo Kilponen. Työtä ohjasi Kemi – Tornio -alueen kehittämiskeskuksen asettama työryhmä, johon kuuluivat Kemijoen Uittoyhdistyksen, Tornionlaakson maakuntamuseon ja Kemin museon edustajia. Asiantuntijoina työryhmän työskentelyyn osallistuivat FL Hanna Snellman ja lehtori Martti Itkonen, joka on sittemmin laatinut useita historiateoksia Kemijoen uiton historiasta.

Työn tavoitteena oli tallentaa Kemijokisuun erottelutyömaan senhetkinen tilanne, päähuomion keskittyessä alueen rakennuskantaan. (Koskela 1992). Itse erotteluprosessin dokumentaatio ei ollut enää mahdollista, viimeinen uittokausi Kemijoella oli päättynyt syksyllä 1991. Inventoinnissa alueen rakennukset valokuvattiin sekä ulkoa että sisältä ja niistä täytettiin Museoviraston kohdeinventointilomakkeet.

Erottelutyömaa muodosti aikoinaan kiinteän työ- ja asumismiljöön, mikä näkyy erityisesti rakennusten sijoittelussa. Inventointikertomuksessa kuvaillaan aluetta seuraavasti:

"Myllyniemen erottelutyömaa sijaitsee Sotisaaren eteläpuolen halkaisevan uuden maantien päässä. Leukalan puolelle on Myllyniemestä kävelyasilta, autolla sinne pääsee Kuivanuoron kautta. Työmaa on rajattu verkkoaidalla, jonka ulkopuolelle jäävät Majaputaan rannassa sijaitsevat rantasauna U 28 sekä oman pihapiirinsä muodostavat Suorsan rakennukset eli Uittoyhdistyksen toimisto U 25, vanha talviruokala U 29 ja varasto U 32.

Portista sisään tultaessa oikealle jää Hätisen U 26 pieni valkoinen asuinrakennus. Tie jatkuu oikealle majoitusparakkialueelle. Ruokala U9 hallitsee näkymää, sen taakse sijoittuvat itä-länsisuuntaiset parakit U 5, U 6, U 18, U 43, U 49, U 19 ja U 72. Ruokalan edestä tie jatkuu kohti Lassurin aidattua pihamaata. Vasemmalle jäävät patjavarasto U 3, lukusali U 4 sekä muuntaja M. Lassurin pihapiirin muodostaa viehättävä kaksikerroksinen päärakennus U 39 ja varasto U 50. Alun perin tässä asuivat Kemi Oy:n pumppuaseman työntekijät. Entinen makeanveden pumppaamo löytyykin poikettaessa muuntajan luota rantaan. Nykyisin pumppuasema on Uittoyhdistyksen sähköverstas U 11 ja lisäpumppuasema sähkösauna U 23.

Jatkettaessa rantaa pitkin kohti varsinaista työmaa-aluetta tulee ensimmäisenä vastaan sähkömoottorivarasto U 2. Pohjoisesta katsottuna on seuraava rakennus paja U 17, jonka tunnistaa helposti katolla kiikkuvasta vellikellosta. Työmaan toimisto-varaston rinnalle on siirretty putka U 8 ja asuntavaunu A varastotiloiksi, rannassa on öljyvarasto U 24. Rakennuksen itäpäässä toimittavat samaa virkaa varasto U 22 ja kaasupullovarasto U 20. Haastatteluissa paljastui kaksikkosen käyttöhistoriasta mielenkiintoinen yksityiskohta: siinä toimi sodan jälkeen kesäisin Kemin Osuuskaupan myymälä. Alueen toinen tiilirakennus muuntajan lisäksi on levyhalli U 37, johon keskittyy uiton korjaus- ja rakennustoiminta. Sen vieressä on maalisuuli U 42.

Vastapäätä Suorsan pihapiiriä, Majaputaan toisella puolella Leukalassa, on toinen vanha maalaistalon pihapiiri, Välimaa. Sen päärakennus U 33 on korjattu siten, että ikä paljastuu vasta rakennuskortista – 102 vuotta! Tosin tarkkasilmäinen voi löytää yläkerran huoneesta 3 hirren, johon on kaiverrettu päivämäärä 18 17/11k 84. Samoin vuonna 1890 on rakennettu varasto U 34 ja riihi U 45. Niiden välissä on uiton veneidensäilytyspaikka venesuuli U 12. Kemijoen rannassa alkaen pohjoisesta on, tai oikeammin oli, pajakatos P sekä keksivarasto K. Pajakatos purettiin elokuussa 1992. Seuraavana ovat sirkkelisuoja U 31 ja purukoppi sekä tienvieressä vinssikoppi U 38, välinevarasto V ja taukokoppi T yhdessä ryppäässä. A. Kurthin vastaanottotukikohdasta muistuttaa enää vain varasto eli sinkkimakasiini U 16. Viimeisinä Uittoyhdistyksen omistamista rakennuksista Kuivanuorossa ovat Veitsiluodon talo U 1, sauna U 13 ja juurenkäyrien varassa seisova venekatos U 21." (Koskela 1992)

FL Hanna Snellmanin laatimassa kuvauksessa kuvaillaan aluekokonaisuutta seuraavasti:

"Yhteisuittona tapahtunut irtouitto edellyttää puutavaran erottelua omistajiensa mukaan uiton päättyessä. Kemijoen uitto päättyi Kemijokisuulle, jossa Kemijoen vesistöissä uitettu puutavara eroteltiin ja niputettiin tuotantolaitoksiin hinattavaksi. ... Kemijokisuulla säilytti koko Kemijoen yhteisuiton historian aikana merkityksensä uiton päätepisteenä. Kemijokisuulle onkin vuosien varrella syntynyt erotteluyhdyskunta, jonka rakennukset ovat ainakin toistaiseksi säilyneet Kemijoen uiton päättymisestä huolimatta. Kävelyretkellä Myllyniemessä voi aistia erottelutyömaan moninaisuutta iloineen ja suriineen."

"Jokitörmällä on erottelutyömaan varsinaisen pihamaa. Rakennukset, nurmikot ja hiekkatiet muodostavat asutun oloisen pihamaan. Miljöössä on kuitenkin selvästi nähtävissä pienen teollisuusyhdyskunnan piirteitä, jonka esikuvat ovat vanhoissa ruukinmiljöissä. Miljöön keskeisiä rakennuksia ovat vuonna 1946 rakennettu majoitusrakennus, joka on nykyisin varastona (U 3), vuonna 1922 rakennettu majoitusrakennus, joka sittemmin muutettiin lukusaliksi (U 4) ja vuonna 1936 rakennettu ruokala (U 9). Ruokalan takana on tiheään rakennettu ryhmä erottelun työntekijöiden yhteismajoituksessa käytettyjä majoitusrakennuksia."

"Käveltäessä Kuivanuoroa kohti siirrytään asuinmiljööstä työmiljööseen. Telakan vieressä on vuonna 1933 rakennettu paja- ja verstasrakennus, jossa oli viimeaikoina ruokala talvisin (U 17). Sen takana on vuonna 1968 rakennettu toimistorakennus (U 7) ja vuonna 1928 rakennettu varasto (U 22).

Edelleen Myllyniemen rannassa on vuonna 1950 rakennettu hitsaus-suuli (U 42), vuonna 1962 rakennettu levyhalli (U 37) ja vuonna 1960 rakennettu kaasupullovarasto (U 20).”

Kemijokisuun erottelutyömaa poikkesi monilta osin jokivarren uittotukikohdista; erottelutyömaa oli kuin veden päälle rakennettu tehdas sähkövaloineen, tarkkoine työaikoineen ja työaikaa säätelevine pilleineen. Työntekijöiden joukossa oli myös naisia muutenkin kuin keittäjän tehtävissä, mikä osaltaan muutti työyhteisön luonnetta. Jokivarren erämaiden uittotukikohtiin verrattuna Kemijokisuun erottelutyömaa oli urbaani teollisuusyhdykskunta, sillä erottelutyömaa sijaitsi lähellä kahta vilkasta kaupunkia, Kemiä ja Torniota.” (Snellman)

6.2. Arvottaminen

Rakennettu ympäristö kokonaisuutena samoin kuin yksittäiset rakennukset, rakennelmat ja muut ympäristön osat sisältävät erityyppisiä arvoja. Yksittäisten kohteiden merkityssisältö käsittää tavallisesti useita eri arvoja. Arvot vaikuttavat monella eri tasolla: ympäristön kauneus synnyttää esteettistä mielihyvää ja ajallinen kerroksellisuus auttaa ymmärtämään historiaa ja yhteiskunnan muutoksia. Taloudellinen arvo taas on luonteeltaan hyvinkin konkreettinen ja aikaan sidottu.

Rakennetun ympäristön tai yksittäisen rakennuksen kulttuurihistoriallinen merkittävyys koostuu sen sisältämistä yksittäisistä arvoista. Kulttuurihistoriallinen merkittävyys liittyy paitsi kohteen merkitykseen dokumenttina, eli sen kykyyn kertoa oman aikansa historiallisista, rakennustaiteellisista ja yhteiskunnallisista olosuhteista, myös sen asemaan osana visuaalista ympäristökokonaisuutta. Kulttuurihistoriallisesti merkittävä kohde on tärkeä ja monipuolinen menneisyyden dokumentti, joka symbolisoi eri aikakausina vallinneita arvostuksia, pyrkimyksiä ja olosuhteita.

Arvottamisessa tavoitteena on tunnistaa alueiden ja kohteiden kulttuurihistoriallinen merkittävyys ja ominaisluonne suhteutettuna laajempaan kulttuuriympäristökokonaisuuteen, rakennustyyppin historiaan tai historialliseen ilmiöön.

Kulttuurihistoriallisesti merkittävien kohteiden inventoinneissa yleisesti käytetyssä arvottamismallissa rakennetun ympäristön arvot on jaettu rakennushistoriallisiin tai rakennustaiteellisiin / arkkitehtonisiin, historiallisiin sekä maisemallisiin arvoihin / ympäristöarvoihin.

Rakennushistoriallisesti tai rakennustaiteellisesti arvokas (**R**) kohde tai alue ilmentää aikansa tai ympäristönsä rakennustapaa, ihanteita ja tekniikkaa. Se voi edustaa jotain arkkitehtonista tyyliä tai tyylivaikutteita, jollakin tavalla mielenkiintoista, harvinaista tai tyyppillistä rakennusteknistä ratkaisua tai rakennustyyppiä, tai tietylle ajalle tai sosiaaliryhmälle tyyppillistä rakentamisen tapaa. Se voi osaltaan kertoa mm. tyylin, rakennustekniikan, työtapojen sekä elintapojen kehityksestä. Kohteiden arvottamisessa kiinnitetään huomiota mm. kohteen esteettiseen laatuun eli sen kauneusarvoihin, rakennustaiteelliseen toteutukseen, kohteen harvinaislaatuuteen tai sen edustavuuteen jonkin aikakauden tyyppiesimerkkinä.

Historiallisesti arvokas (**H**) kohde tai alue liittyy tärkeään tai olennaiseen historialliseen prosessiin, ilmiöön, tapahtumaan tai esimerkiksi paikallis- tai henkilöhistoriaan: sen rakentamisen historiaan, rakennuksessa asuneiden henkilöiden elämänvaiheisiin taikka teollisuuden tai maanviljelyksen historiaan. Historiallisesti merkittäviä ovat esimerkiksi asutus-, elinkeino-, sivistys- ja hallinto- sekä kirkko- ja sotahistoriaan liittyvät kohteet. Useissa kohteissa yhdistyy monenlaisia kulttuurihistoriallisia arvoja.

Maisemallisesti arvokkaassa (**M**) kohteessa ympäristöarvot ovat tärkeitä. Maisemallisesti arvokas kohde tai alue voi olla merkittävä kulttuurimaisema, rakennettu kokonaisuus tai olennainen osa tällaista kokonaisuutta, joka antaa edustavan kuvan seudun kulttuurihistorialle luonteenomaisista tai erikoislaatuista piirteistä tai liittyy luontevasti ympäröivään luonnon- tai kulttuurimaisemaan. Kohde saattaa olla osa arvokasta ympäristökokonaisuutta, muodostaa oman maisemallisen kokonaisuuden tai olla maiseman maamerkki. Yksittäinen rakennus voi olla maisemallinen kiintopiste tai kohteella voi olla merkitystä osana ajallisesti tai tyyllisesti kerroksellista kokonaisuutta. Ympäristöllisten arvojensa vuoksi merkittävä maisemallinen kohde voi laajuutensa perusteella olla joko lähimaisema eli miljöö tai maisemakokonaisuus. Kauneusarvojen ohella kohteet sisältävät runsaasti historiallisia ja arkkitehtonisia arvoja.

Arvottamisessa käytetään tukena vakiintuneita kriteereitä, joita ovat esimerkiksi tyypillisuus, harvinaisuus, erikoisuus, monipuolisuus, kerroksellisuus, säilyneisyys, alkuperäisyys / autenttisuus, edustavuus, yhtenäisyys, symbolimerkitys, identiteetti sekä opetus- ja tutkimusarvo.

Rakennushistorialliset arvot – R

Laatu, arkkitehtuuri

- Alueen tai kohteen alkuperäinen arkkitehtuuri on laadukasta ja/tai aikakaudelle ominaista.
- Kohde edustaa onnistuneesti aikakautensa arkkitehtuuria ja sen idea on selkeästi luettavissa. Eri aikakaudet ovat selkeästi erotettavissa, korjaukset ja laajennukset tuovat lisäarvoa ja rakennuksen alkuperäinen henki on säilynyt.

Edustavuus, tyypillisuus

- Alue tai kohde edustaa ajalleen tai paikalleen luonteenomaista tyyppiä ja on sen hyvin säilynyt esimerkki. Kriteeri arvioi erityisesti niitä ympäristön ominaispiirteitä, jotka erottavat sen muista alueista.

Harvinaisuus

- Alue tai kohde edustaa alun perin vähälukuisesti jäänyttä ryhmää tai on aikojen kuluessa harvinaistunut ja siten uhanalainen.

Rakennustekniikka

- Alue tai kohde sisältää rakennusten ja rakenteiden rakennustekniikkaan, rakentamisen prosesseihin tai materiaaleihin liittyviä arvokkaita, alkuperäisiä, innovatiivisia ja/tai harvinaisia ominaisuuksia.

Historialliset arvot – H

Paikallinen identiteetti

- Alue tai kohde sisältää erityistä merkitystä alueen asukkaille ja toiminnolle.
- Kohde on ympäristössään tunnistettava.

Symboliarvo

- Alueella tai kohteella on merkitystä historian tulkinnassa tai havainnollistamisessa. Se on ollut vaikutusiltaan heijastava tai välittänyt innovaatioita.

Autenttisuus ja alkuperäisyys

- Alue tai kohde on säilyttänyt olennaiset syntyhistoriaan ja arkkitehtuuriin liittyvät piirteensä. Muutokset ovat vähäisiä tai luonteellisia.

Historiallinen merkitys

- Alue tai kohde on laajempaa yhteiskunnan ja hyvinvointivaltion rakentumista ja/tai muutosta kuvaava.
- Alue tai kohteella on merkitystä historiallista kehitystä, tapahtumaa tai henkilöä kuvaavana.

Maisemalliset arvot – M

Maisema

- Alueella tai kohteella on merkittävä asema suurmaisemassa. Kohde voi olla myös maisemallinen kiintopiste.
- Alue on kerroksinen ja monipuolinen, ja voi siten sisältää useanlaisia tekijöitä.
- Maisemakuvassa näkyvät tekijät: omaleimaisuus, monimuotoisuus, maisematilan eheys ja rajautumisen selkeys, sekä identiteettimerkitykset.

Kaupunki- tai kyläkuva

- Alue tai kohde kuvastaa kaupunki- tai kylärakenteen ominaispiirteitä, historiallista kehitystä tai sisältää useita eri aikojen elementtejä.
- Rakennuskanta tai ympäristö on yhtenäinen, syntynyt lyhyen ajan kuluessa tai samojen historiallisten ja ympäristöllisten edellytysten valitessa.

Viherympäristö

- Alueen tai kohteen vihersuunnittelu on laadukasta, toteutus on huolellista ja alue tai kohde on ylläpidetty.
- Puistojen ja kevyen liikenteen väylien laatutaso, sekä viher- ja virkistysalueiden saavutettavuus.

Intensiteetti

- Alue tai kohde luo tai siihen sisältyy voimakkaita elämyksiä esimerkiksi luonnonmaiseman ja ihmisen vaikutuksen vastakohtaisuuden tai tietyn hallitsevan ja toistuvan maisematekijän takia.
- Kohde sisältää vaihtelevuutta ja sopeutuvuutta.

6.3. Rakennushistorialliset arvot

Myllyniemen sortteerialue on rakennushistoriallisesti arvokas, kerroksellinen kokonaisuus. Alue muodostuu eri aikoina rakennetuista rakennuksista. Vanhimmat alueella edelleen sijaitsevista rakennuksista, Hildenin ja Hiltulan pihapiireihin kuuluvat asuin- ja talousrakennukset, on rakennettu 1800-luvun lopulla. 1920- ja 1930-lukujen rakentamista alueella edustavat mm. venekatos, paja- ja verstasarakennuksen vanhin osa, makeanveden pumppaamo, muuntaja, saunarakennus ja ruokala. 1940- ja 1950-luvuilla alueelle on rakennettu asuntoparakkeja, venesuuli ja hitsaussuuli. Uusimmat rakennukset alueella ovat 1960-luvulla valmistuneet levyhalli ja konttori-moottorikorjaamorakennus.

Uiton sortteerialue on ollut toimintansa kuva. Se on ilmentänyt niitä moninaisia tarpeita ja toimintoja, joita uittotyömaalla on ollut. Alueella on ollut konttoritiloja, ruokala, majoitusrakennuksia, työpajarakennuksia ja monenlaisia varastorakennuksia. Ilman käyttöä jääneitä rakennuksia on aikojen kuluessa purettu tarpeettomina ja korvattu uusilla. Muutokset näkyvät alueella ja rakennuksissa kerroksellisuutena. Alueella näkyvät nykyään myös uiton päättymisen aiheuttamat muutokset. Monet rakennukset ovat jääneet vaille käyttöä ja kunnossapitoa, ja osa rakennuksista on uiton loppumisen jälkeen purettu.

Tyypillisesti monissa alueella sijaitsevissa rakennuksissa on tehty aikojen mittaan tarpeiden vaatimia uudistuksia, korjauksia ja muutoksia. Käyttöhistoria näkyy rakennuksissa kerroksellisuutena. Kerroksellisuus on osa rakennusten rakennushistoriallista arvoa. Eri aikoina syntyneet kerrokset myös kertovat laajemmista yhteiskunnallisista ja kulttuurisista muutoksista. Esimerkiksi asuinrakennuksissa tehdyt muutokset ja parannukset kertovat mielenkiintoisella ja havainnollisella tavalla asumiselle asetettujen vaatimusten muuttumisesta ja uiton työntekijöiden asumistason kohentumisesta uiton työmaalla 1900-luvun kuluessa.

Alueella sijaitsevat rakennukset ilmentävät kukin oman aikakautensa rakentamisen tyyliä ja tekniikkaa. Monet rakennuksista ovat arvokkaita sekä itsessään että osana kokonaisuutta.

Alun perin maatilojen asuin- ja talousrakennuksiksi vuosina 1890 ja 1922 rakennetut Hildenin asuinrakennus (25) ja talousrakennus (29) ovat esimerkkejä Kemijokivarren talonpoikaisesta rakennusperinteestä. Niihin liittyy myös uiton historiaa. Rakennusten ulkoasussa ja julkisivujen detaljeissa on klassismin tyylipiirteitä.

Vuonna 1926 rakennetut makeanveden pumppaamo / sähköverstas ja sähkötarvikevarasto (11) sekä muuntaja (58) ovat ominaispiirteiltään hyvin säilyneitä, harvinaisia esimerkkejä 1920-luvun teollisesta rakennusperinteestä. Erityispiirteinä rakennuksissa erottuvat pelkistettyä 1920-luvun klassismia henkivät yksityiskohdat.

Monet rakennuksista ovat uiton historiaan liittyviä käyttörakennuksia. Esimerkiksi vuonna 1925 rakennettu venekatos (21) ja vuonna 1952 rakennettu venesuuli (12) ovat tiettyä käyttötarkoitusta varten suunniteltuja ja rakennettuja rakennuksia. Venesuulit ovat aikoinaan olleet uiton alueilla tavallisia rakennuksia, jotka nykyään ovat uiton toiminnan päätyttyä harvinaisia ja siksi arvokkaita. Rakennuksissa on toimintaan liittyviä erityispiirteitä, joilla on historiallista todistusvoimaa. Rakennusten merkitystä lisää se, että ne ovat sekä ulkoasultaan että sisätiloiltaan hyvin säilyneitä.

Uiton alueen monipuolisista toiminnoista kertovat eri-ikäiset työpajarakennukset. Alun perin vuonna 1930 rakennettu, myöhemmin laajennettu paja- ja verstasarakennus (17) on kerroksellinen kokonaisuus, joka on rakennettu monessa eri vaiheessa, muuttuvien tarpeiden mukaan. Rakennus kuuluu vanhimpiin alueella säilyneisiin rakennuksiin. Myös vuonna 1962 rakennettu levyhalli (37) sekä konttori, varasto ja moottorikorjaamo (7) ovat arvokkaita oman aikakautensa teollista rakennusperintöä edustavina rakennuksina. Rakennusten arkkitehtuuri on pelkistettyä ja tarkoituksenmukaista. Ne on suunniteltu työpajarakennuksiksi, niiden ulkoasu ja sisätilat kuvaavat hyvin käyttötarkoitusta.

Vuonna 1936 rakennettu ruokala (9) on ominaispiirteiltään hyvin säilynyt, edustava esimerkki 1930-luvun rakentamisesta. Rakennuksen näyttävä ulkoasu korkeine ikkunoineen viestii sen merkityksestä keskeisenä, uiton työntekijöiden yhteiskäytössä olleena julkisena kokoontumisrakennuksena.



Makeanveden pumppaamoksi rakennettu tiilirakennus on edustava esimerkki 1920-luvun teollisesta rakennusperinteestä. Erityispiirteinä rakennuksissa erottuvat pelkistettyä 1920-luvun klassismia henkivät yksityiskohdat, kuten suuret siropuiteiset ruutuikkunat, niiden päällä olevat pystysuuntaan asetetuista tiilistä muuratut kamanat sekä muuratut porrastavat räystäslisiat.



Ruokalarakennuksessa on komeat korkeat ikkunat. Rakennuksessa on suuri, koko rakennuksen levyinen ruokasali, johon tulvii valoa molemmin puolin sijaitsevistä ikkunoista. Rakennuksen ulkoasu viestii sen merkityksestä yhteisenä julkisena kokoontumisrakennuksena.



Uiton alueella on säilynyt kaksi eri-ikäistä venekatosta. Leukalan puolella joen varressa sijaitseva taitekattoinen venekatos on rakennettu vuonna 1925, Majaputaan varressa sijaitseva kookas venesuuli vuonna 1952. Venesuulissa on säilynyt uiton käytössä ollut kalustoa, mm. puu- ja teräsveneitä.

Alueella sijaitsevat eri-ikäiset asuntoparakit (5, 6, 18, 19, 43) ovat ulkoasultaan melko vaatimattomia. Niillä on kuitenkin myös itsessään historiallista ja rakennushistoriallista arvoa. Rakennukset kertovat havainnollisesti uiton työntekijöiden asumisolosta eri aikoina. Rakennukset ovat säilyneet uiton toiminnan aikaisessa asussaan, mikä lisää niiden merkitystä menneisyydestä kertovina dokumentteina. Rakennuksissa on säilynyt uiton aikaisia kalusteita.

Useimmat rakennukset ovat säilyneet uiton toiminnan aikaisessa asussaan. Monet niistä ovat jääneet siihen asuun, missä ne uiton toiminnan loppuessa vuonna 1991 olivat. Rakennuksissa on säilynyt paljon myös uiton toiminnan aikaista irtaimistoa. Rakennuksilla on historiallista todistusvoimaa havainnollisina esimerkkeinä uittoon liittyvistä moninaisista toiminnoista Myllyniemen alueella.

Monet alueella sijaitsevista rakennuksista ovat joutuneet uiton toiminnan loppumisen jälkeen huonoon kuntoon. Huono kunto ei sinänsä poista näiden rakennusten rakennushistoriallista arvoa. Rakennusten vaatimat korjaustoimenpiteet tulisivat kuitenkin olemaan varsin suuria. Raskas korjaaminen vaikuttaa rakennusten säilyneisyyteen, kun vanhoja rakennusmateriaaleja on välttämätöntä korjata uusilla. Puurakennuksissa, joissa kattorakenteet ovat osittain romahtaneet ja rakennukset ovat kärsineet pahasti kosteudesta, ei vanhoja rakenteita ja rakennusmateriaaleja ole mahdollista säilyttää. Vanhojen rakennusmateriaalien korvaaminen uusilla vähentää rakennusten säilyneisyyttä ja heikentää siten niiden merkitystä dokumentteina ja esimerkkeinä oman aikakautensa rakennuksista. Rakennukset, joita ei ole mahdollista säilyttää ja korjata, olisi hyvä dokumentoida ennen mahdollista purkamista.



Myllyniemen erottelutyömaa. Kuvausaika ei ole tiedossa. Naisten vaatteista ja kampauksista päätellen kuva lienee 1930–1940-lukujen tienoilta. (Kuva Kemlin historiallinen museo).



Kemijokisuun erottelu 1960-luvulla. (Kuva Lusto – Suomen Metsämuseo / Lauri Hemmin kokoelma / valokuvaaja Lauri Hemmi).

6.4. Historialliset arvot

Myllyniemen alueella on ollut ja on edelleen vahva identiteetti uiton erottelutyömaana. Alueen historia liittyy uiton erotteluun ja Kemijoen Uittoyhdistyksen historiaan. Alueeseen liittyy paljon myös henkilökohtaista historiaa ja muistoja. Erottelutyö oli hyvin työvoimavaltaista toimintaa. Uittotyömaa oli useimpien seudun asukkaiden tuntema ja tunnistama paikka. Monille se oli monikymmenvuotinen kausityöpaikka. Uitto tarjosi kesätyöpaikan myös lukuisille lähiseudulla asuville nuorille.

Myllyniemen sortteerialue liittyy Suomen teollistumisen historiaan. Se oli aikanaan yksi Euroopan suurimpia erottelutyömaita. Se oli Kemijoen uittohistorian merkittävin alue. Kemijoen vesistö oli pitkään tärkein uittoväylä, jonka kautta kulki Lapin alueelta hakattua puutavaraa rannikolla toimiville sahoille. Kemijoen vesistöissä oli kaikkiaan yli 7000 km uittoväyliä. Kemijoen uiton puumäärät olivat suurimmillaan 1960-luvulla yli 2,5 miljoonaa kuutiota.

Myllyniemen aluekokonaisuus ja alueella sijaitsevat rakennukset kertovat havainnollisesti uittotoiminnasta ja sen historiasta. Vaikka rakennuksia on jo purettu paljon, alueella on edelleen olemassa monenlaisia eri käyttötarkoituksiin tarvittuja rakennuksia. Rakennukset ovat säilyneet uiton aikaisessa asussaan. Niillä on merkitystä autenttisina uiton toiminnoista kertovina dokumentteina. Rakennuksiin aikojen kuluessa tehdyt muutokset kertovat osaltaan uiton toiminnoista ja ovat osa rakennusten ja alueen historiaa.

6.5. Maisemalliset arvot

Uiton alueella sijaitsevat eri aikoina rakennetut rakennukset muodostavat yhdessä maisemallisesti arvokkaan, ajallisesti kerroksellisen miljöökokonaisuuden, jolla on historiallista todistusvoimaa. Maisemakokonaisuus on muodostunut uiton toiminnan tuloksena. Se kertoo tarinaa uiton alueen historiasta ja uittoon kuuluvista monipuolisista tarpeista ja tehtävistä. FL Hanna Snellman näkee sortteerialueen miljöössä pienen teollisuusyhdistyksen piirteitä, jonka esikuvat ovat vanhoissa ruukinmiljöössä. (Snellman).

Sortteerialueen maisemassa on tapahtunut uiton toiminnan päättymisen jälkeen muutoksia. Merkittävänä muutoksena erottuu maiseman muutos avoimesta suljetuksi. Maisemaa avoimena pitävän toiminnan päättymisen jälkeen maisema on monin paikoin kasvanut umpeen. Alueen koillislaidalla sijaitsevat asuntoparakit ovat nykyään tiiviin pusikon keskellä, alueelle aikoinaan tyypillinen avoimuus on kadonnut. Leukalannokalla muutos uiton aikaiseen tilanteeseen hahmottuu varsin suurena: laaja avoin varastoalue, Leukalan lansi, on muuttunut vihreäksi viheralueeksi. Toisaalta työmaa-alueella Myllyniemen kärjessä maiseman avoimuus on osittain säilynyt. Suuret työpajarakennukset sijaitsevat alueella väljästi. Rakennuksia ympäröiviltä piha-alueilta avautuu pitkiä näkymiä jokimaisemaan. Työmaa-alueella hahmottuu edelleen joella sijainneen erottelutyömaan ja maapuolen työmaan välinen visuaalinen ja toiminnallinen yhteys: aikanaan saumattomasti maapuolen alueisiin liittyvä jokiympäristö muodostaa alueella edelleen vahvasti läsnä olevan elementin.

Maamerkinomaisina kohteina sortteerialueella erottuvat keskeisillä ja näkyvillä paikoilla sijaitsevat rakennukset: ruokala (9), paja ja versta (17), varastorakennus (22), levyhalli (37) sekä konttori, varasto ja moottorikorjaamo (7). Maamerkkikohteisiin kuuluu myös Majaputaan yli johtavan sillan kupeessa sijaitseva pieni sauna ja halkovaja (28).

Eri toimintoja varten rakennetut rakennukset muodostavat sortteerialueelle pieniä aluekokonaisuuksia. Työpajarakennusten muodostama kokonaisuus sijaitsee työmaa-alueella Majaputaan suulla. Työpajarakennukset näkyvät maisemassa hyvin ja ne hahmottuvat sortteerialueen toiminnallisena ytimenä. Asuntoparakit (kohteet 5, 6, 18, 19 ja 43) muodostavat yhdessä aluekokonaisuuden. Parakit 5, 6, 18 ja 43 sijaitsevat rinnatusten ruokalarakennuksen itäpuolella, päädyt ruokalaan päin. Rakennusten väleihin avautuu pieniä, nykyään melko pusikoituneita, piha-alueita.

Leukalannokalla sijaitsevat rakennukset hahmottuvat nykyään hiukan huonosti osana uiton alueen kokonaisuutta. Hiltulan pihapiiri (kohteet 33 ja 34) ja venesuuli (12) sekä venekatos (21) ja asuntorakennus (56) sijaitsevat maisemassa hieman toisistaan erillisinä. Uiton aikana rakennukset ovat olleet sekä toiminnallisesti että visuaalisesti osa kokonaisuutta. Nykyään rakennukset erottuvat maisemassa alueen umpeenkasvun seurauksena heikosti.

Myllyniemen ja Leukalan alueilla maisemallisena erityispiirteenä erottuvat kookkaat vanhat männyt. Ikimännyt hahmottuvat maisemassa identiteettiä luovina maamerkkipuina.

Suurimpana uiton toiminnan loppumisen jälkeen tapahtuneena muutoksena alueella hahmottuu Kemijoen muutos uittoväylästä avoimeksi jokimaisemaksi. Kemijoki toimi uittoväylänä sadan vuoden ajan, ja uittotoiminta hallitsi jokimaisemaa aina 1990-luvun alkuun saakka. Isohaaran voimalaitoksen yläpuolella jokiuoma oli kesäaikoina lähes koko leveydeltään yhtenäistä, puomien rajaamaa tukkisumaa. Vain lännen puoleinen ranta oli vapaana esimerkiksi veneilyyn, mutta sielläkin väylän katkaisivat rantaan ankkuroidut poikittaiset puomit. Jokisuistossa Myllyniemen kohdalla sijaitsevat erottelutyömaan rakenteet. Myllyniemen kohdalla joella on edelleen olemassa kaksi betonirakenteista kiviarkkia muistona uiton toiminnasta alueella.



Suuret ikimännyt hahmottuvat alueella identiteettiä luovana erityispiirteenä.



Tukkisuma Kemijokisuussa vuonna 1960. (Kuva Kemin historiallinen museo).

7. Lähteet

Brusila, Peter. *Kuivanuoron Majaputaan alueen luonnon- ja kulttuuriarvot sekä alueen kehittäminen*. Kemin kaupunki, Maankäyttö ja kaavoitus, 16.5.2022

Eloranta, Tero. *Myllyniemen alue – Suojeltavat rakennukset*. Pohjana Tornionlaakson maakuntamuseon suorittama inventointi. Kemin kaupunki, Kaupunkirakenneskeskus, 16.9.1999

Heljala, Minna; Seppälä, Sirkka-Liisa ja Elo, Tiina. *Meren ja teollisuuden kaupunki – Kemin kulttuuriympäristöohjelma*. Ympäristöministeriö, Suomen ympäristö 15 / 2013

Itkonen, Martti. *Muistelmia Valkosesta talosta – Kemijokisuun erottelun vaiheita 1800-luvulta vuoteen 1991*. Rajalla 2006

Koivunen, Pentti; Vahtola, Jouko; Satokangas, Reija ja Itkonen, Martti. *Keminmaan historia*. Keminmaan kunta 1997

Koskela, Tari. *Raportti inventointityöstä Kemijoen Uittoyhdistyksen erottelutyömaalla Kemijokisuulla*. 1992

Snellman, Hanna. *Kemijokisuun erottelun rakennukset*. Kansatieteen laitos, Helsinki. Ei päiväystä, luultavasti 1990-luvun alku

Snellman, Hanna. *Tukkilaisen tulo ja lähtö. Kansatieteellinen tutkimus Kemijoen metsä- ja uittotyöstä*. Scripta Historica 25, Oulun Historiaseuran julkaisuja, Pohjoinen, Oulu 1996

Vertanen, Matti ja Martimo, Reija. *Myllyniemi, Ulkovaipan korjaus. Toimenpideluettelo*. Kemin kaupunki, Talonsuunnittelu, 21.12.2000

Virtanen, Sakari. *Lapin leivän isä 100 vuotta – Kemyhtiön historia*. Omakustanne 1993

