

KEMIN KAUPUNKI

Stora Enson Veitsiluodon asemakaavamuutos

OSALLISTUMIS- JA ARVIOINTISUUNNITELMA 01.06.2022 päivitetty 17.10.2022



17.10.2022

1 Osallistumis- ja arviointisuunnitelma

Tämä osallistumis- ja arviointisuunnitelma on laadittu Kemin Veitsiluodon alueen asemakaavan laadintaa ja siitä tiedottamista varten.

Asemakaavan vireilletulon yhteydessä laaditaan MRL 63 §:n mukainen osallistumis- ja arviointisuunnitelma. Osallistumis- ja arviointisuunnitelmassa (OAS):

- esitellään kaavan laatimisessa noudatettavat osallistumis- ja vuorovaikutusmenetelmät*
- kerrotaan kaavoituksen päätavoitteet, suunnittelun eteneminen ja alustava aikataulu sekä*
- kuvataan kaavan yhteydessä laadittavat selvitykset ja vaikutusten arvioinnit.*

Osallistumis- ja arviointisuunnitelmaa täydennetään tarvittaessa suunnitteluprosessin kuluessa. Osalliset saavat esittää muutoksia suunnitelmaan.

2 Suunnittelun tarkoitus ja tavoitteet

Stora Enson paperitehdas on lakkautettu. Alueen tulevaa käyttöä varten asemakaavaa tulee muuttaa. Nykyinen käyttötarkoitusmerkintä merkintä sallii alueelle puunjalostusteollisuuden toimintoja.

Suunnittelun tavoitteena on laatia Kemin Veitsiluodon alueelle asemakaava, joka mahdollistaa uusien yritysten ja toimintojen sijoittuminen alueelle paperitehdastoiminnan lakkautumisen jälkeen. Kaavassa säilytetään alueen sataman käyttötarkoitus. Lisäksi sahan toiminta jatkuu alueella, samoin energiatuotantokattila säilytetään. Myös näiden toimintojen jatkuminen turvataan tulevassa kaavassa. Kaavan laadinnalla ratkaistaan alueen käyttötarkoitusmerkinnät siten, että kaava palvelee jatkossa mahdollisimman hyvin alueen tulevaa käyttöä. Veitsiluodon alue säilyy kaavamuutoksen jälkeen vartioituna yksityisalueena, johon ei sisälly sisäisiä katualueita.

3 Suunnittelualue

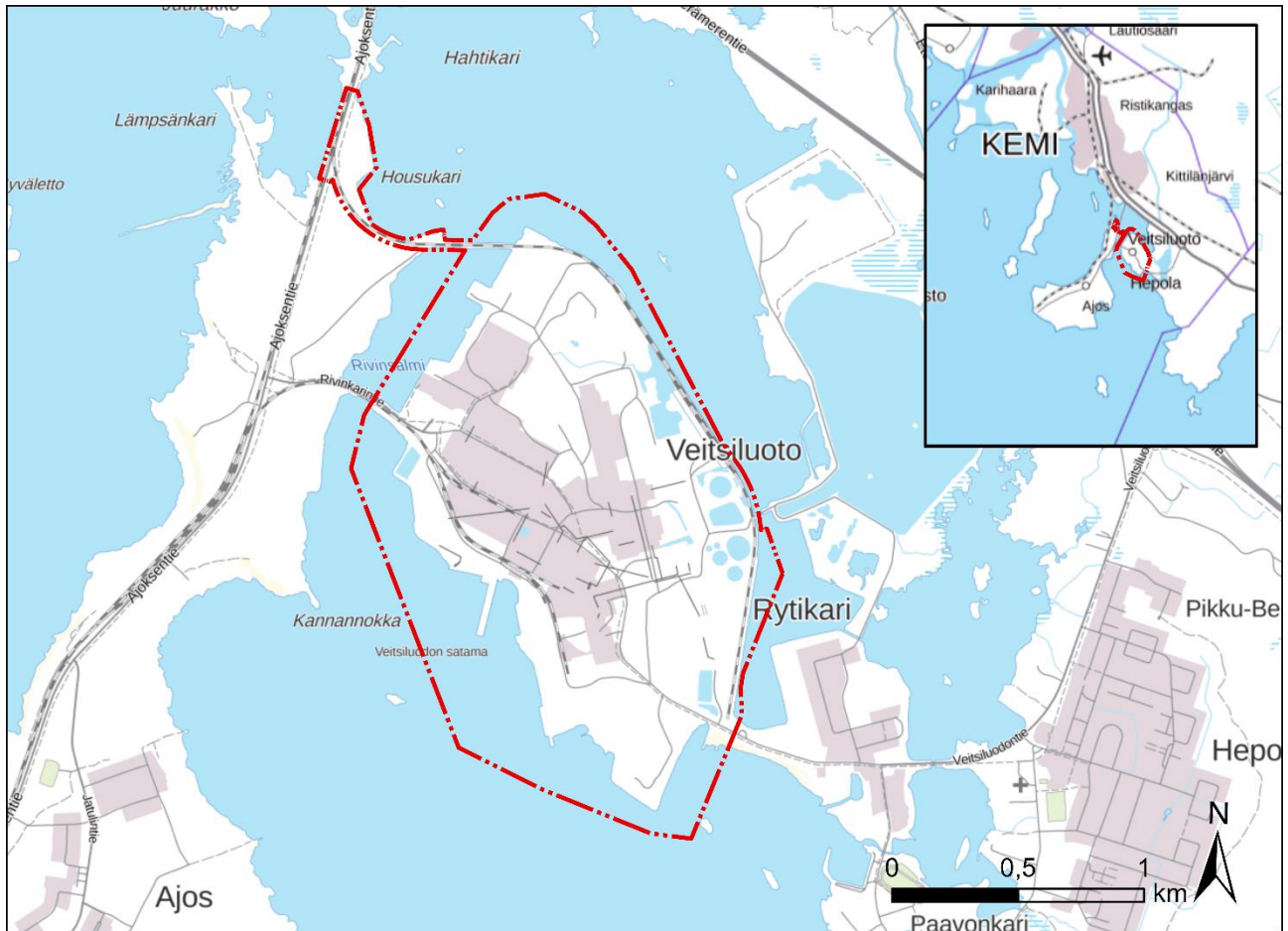
Asemakaavan muutosalue sijaitsee Kemin kaupunkikeskustan eteläpuolella Veitsiluodon saarella. Alue rajautuu luoteessa Ajoksentien länsipuolelle. Asemakaavan muutosalueen välittömässä läheisyydessä, alueen itäpuolella sijaitsee Rytikarin asuinalue. Etäisyyttä suunnittelualueesta Rytikarin asuinalueeseen on noin 300 m. Hepolan ja Ajoksen asuinalueisiin etäisyyttä on noin 1 200 m.

Suunnittelualueen pinta-ala on noin 290 ha.

Suunnittelualue sijoittuu seuraavien kiinteistöjen alueelle: 240-17-9901-0, 240-26-2601-11, 240-26-2601-2, 240-26-2601-3, 240-26-2601-4, 240-26-2601-5, 240-26-2601-6, 240-26-2601-7, 240-26-2601-7240-26-2601-10, 240-402-44-1, 240-402-876-1, 240-403-116-0, 240-403-871-14, 240-403-871-15, 240-403-90-0, 240-403-95-0, 240-871-1-4, 240-895-2-2, 240-895-2-4.

Suurin osa suunnittelualueesta on Stora Enso Veitsiluoto Oy:n omistuksessa.

17.10.2022



Kuva 1. Asemakaava-alueen sijainti. Suunnittelualueen rajaus on esitetty punaisella pistekatkoviivalla. Suunnittelualueita tarkennetaan tarvittaessa kaavatyön edetessä.

4 Lähtökohdat ja suunnittelutilanne

4.1 Valtakunnalliset alueidenkäyttötavoitteet

Kaavoituksessa tulee ottaa huomioon valtakunnalliset alueidenkäyttötavoitteet ja edistää niiden toteutumista. Ne ovat osa maankäyttö- ja rakennuslain mukaista alueidenkäytön suunnittelujärjestelmää. Valtakunnalliset alueidenkäyttötavoitteet määrittävät perusteet ja vaatimukset alueidenkäytölle. Tavoitteet toimivat läpileikkaavana ohjeena suunnittelulle ja yhtenäistävät suunnittelua valtakunnallisesti. Valtioneuvosto päätti uudistetuista tavoitteista 14.12.2017 ja uudistetut tavoitteet astuivat voimaan 1.4.2018. Valtakunnalliset alueidenkäyttötavoitteet koskevat yhdyskuntarakennetta, liikumista, elinympäristön laatua, luonto- ja kulttuuriperintöä sekä luonnonvarojen käyttöä ja energiahuoltoa.

17.10.2022

Veitsiluodon asemakaavaa koskevat erityisesti seuraavat valtakunnalliset alueidenkäyttötavoitteet:

Terveellinen ja turvallinen elinympäristö

Varaudutaan sään ääri-ilmiöihin ja tulviin sekä ilmastonmuutoksen vaikutuksiin. Uusi rakentaminen sijoitetaan tulvavaara-alueiden ulkopuolelle tai tulvariskien hallinta varmistetaan muutoin.

Ehkäistään melusta, tärinästä ja huonosta ilmanlaadusta aiheutuvia ympäristö- ja terveyshaittoja.

Haitallisia terveysvaikutuksia tai onnettomuusriskejä aiheuttavien toimintojen ja vaikutuksille herkien toimintojen välille jätetään riittävän suuri etäisyys tai riskit hallitaan muulla tavoin.

Suuronnettomuusvaaraa aiheuttavat laitokset, kemikaaliratapihat ja vaarallisten aineiden kuljetusten järjestelyratapihat sijoitetaan riittävän etäälle asuinalueista, yleisten toimintojen alueista ja luonnon kannalta herkistä alueista.

Toimivat yhdyskunnat ja kestävä liikkuminen

Luodaan edellytykset vähähiiliselle ja resurssitehokkaalle yhdyskuntakehitykselle, joka tukeutuu ensisijaisesti olemassa olevaan rakenteeseen. Suurilla kaupunkiseuduilla vahvistetaan yhdyskuntarakenteen eheyttä.

4.2 Länsi-Lapin maakuntakaava

Asemakaava-alueella on voimassa Länsi-Lapin maakuntakaava, joka on hyväksytty Lapin maakuntavaltuustossa 26.11.2012 ja vahvistettu ympäristöministeriössä 19.2.2014.

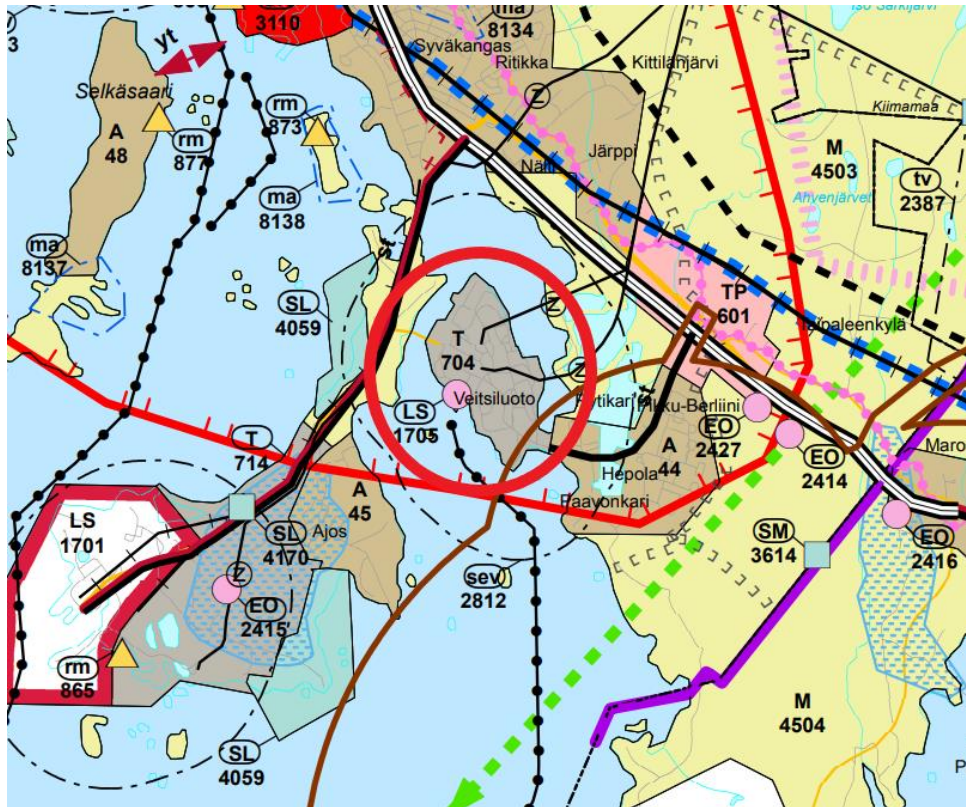
Asemakaava-alue sijoittuu maakuntakaavaan merkitylle teollisuusalueelle (T). Merkinnällä osoitetaan seudullisesti merkittäviä teollisuustoimintojen alueita. Lisäksi alueelle on osoitettu satama-alue (LS). Alueen luoteisosa on Maa- ja metsätalousvaltaista aluetta (M).

Alue kuuluu maakuntakaavassa SEVESO –alueeseen (sev). Merkinnällä osoitetaan SEVESO II–direktiivin mukainen konsultointivyöhyke.

Alueelle sijoittuu kaksi maakuntakaavaan merkittyä voimajohtoa (z). Merkinnällä osoitetaan voimajohtojen runkolinjat.

Lisäksi alue sijaitsee maakuntakaavassa Perämerenkaaren kehittämisvyöhykkeellä ja kaupunkikehittämisen kohdealueella (kk 8500).

17.10.2022



Kuva 2. Ote Länsi-Lapin maakuntakaavasta. Kaava-alueen yleissijainti on esitetty punaisella ympyrällä.

4.3 Yleiskaavat

Suunnittelualueella on voimassa Kemin eteläisten alueiden yleiskaava (Yk-nro6). Lisäksi Ajoksen yleiskaava (Yk-nro2) vaikuttaa suunnittelualueen luoteisosissa.

Voimassa olevissa oikeusvaikutteisissa yleiskaavoissa alueella on mm. seuraavia kaavamerkintöjä:

Ympäristövaikutuksiltaan merkittävien teollisuustoimintojen alue (TT-1). Alueella saa harjoittaa puunjalostusteollisuutta ja siihen liittyviä toimintoja. Alueen käyttö osoitetaan yksityiskohtaisemmin asemakaavassa, jossa rakennusten yhteenlaskettu pinta-ala saa olla enintään 571 000 kerrosneliometriä.

Satama-alue (LS-1). Alueelle saa sijoittaa pääkäyttötarkoitusta palvelevia teollisuus-, varasto- ja palvelutiloja.

Teollisuusjätteen käsittely- ja varastointialue (EJ-1).

Suojaviheralue (EV). Alue on varattu liikenteen, teollisuuden ja jätteenkäsittelypaikan tms. päästöhaittoja vaimentaville istutuksille tai suojarakenteille. Aluetta on hoidettava puistomaisesti. Alueella ei sallita uudisrakentamista, sillä rakennusoikeus on osoitettu tilakohtaisesti tällä yleiskaavalla vahvistuville muille alueille.

Suojaviheralue kaatopaikan ympäristöhäiriöiden torjumiseksi tai käytöstä poistettu maisemoitu kaatopaikka (EV-1)

17.10.2022

Virkistysalue (V). Alue varataan ulkoiluun ja virkistykseen. Alueelle saa rakentaa vain ulkoilun ja virkistyskäytön vuoksi tarpeellisia rakennuksia ja laitteita. Muu rakennusoikeus on osoitettu tilakohtaisesti tällä yleiskaavalla vahvistuville muille alueille. Maankäyttö- ja rakennuslain 128.1 §:n nojalla määrätään, että maisemaa muuttavaa maanrakennustyötä, puiden kaatamista tai muuta näihin verrattavaa toimenpidettä ei saa suorittaa ilman rakennusvalvontaviranomaisen lupaa. Lupa ei kuitenkaan ole tarpeen, jos toimenpide perustuu metsäviranomaisen hyväksymään yleiskaavamääräysten mukaiseen metsänhakuusuunnitelmaan.

Vesialue (W.)

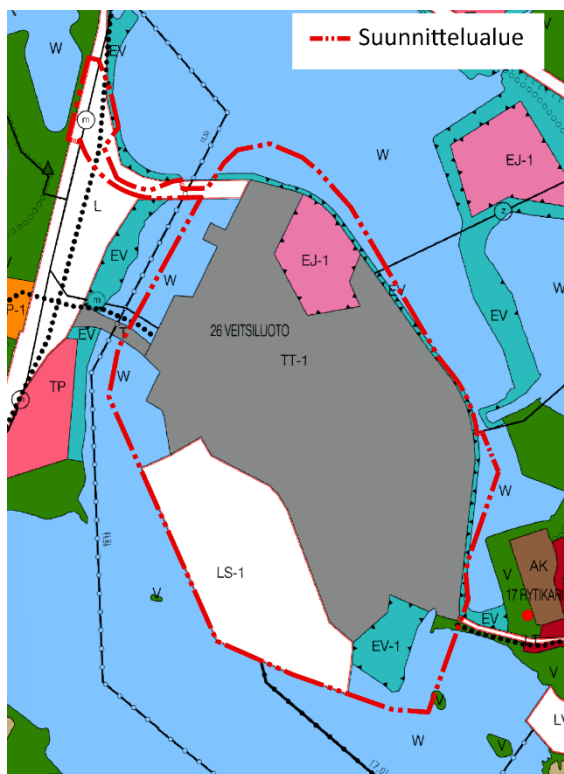
Teollisuus- ja varastoalue (T). Korttelitehokkuus enintään $e=0,70$.

Liikennealue (L). Alueelle saa sijoittaa pääkäyttötarkoitusta palvelevia teollisuus-, varasto- ja palvelutiloja.

Voimalinja. Uusia asuinrakennuksia ei saa sijoittaa 40 metriä lähemmäksi 110 kv tai sitä suurempia voimalinjoja.

Kevyen liikenteen reitti

Malminrikasteputki



Kuva 3. Ote voimassaolevasta yhdistelmäyleiskaavasta. Suunnittelualueen rajaus on esitetty punaisella pistekatkoviivalla.

17.10.2022

4.4 Asemakaavat

Pääosa suunnittelualueen asemakaavasta on saanut lainvoiman vuonna 1992, AK nro 367. Nykyinen T-1 käyttötarkoitusmerkintä on suunnattu puunjalostusteollisuudelle, joten se rajoittaa muita toimintoja sijoittumasta alueelle.

Saaren pohjois- ja koillislaitaa kiertää erillinen asemakaava, joka on saanut lainvoiman 2001, AK nro 407. Tähän on merkitty pienehkö varaus T-käyttötarkoituksen korttelialuetta, mutta pääosin erillinen asemakaava osoittaa saarella rautatiealuetta.

Voimassa olevissa asemakaavoissa alueella on mm. seuraavia kaavamerkintöjä:

Teollisuus- ja varastorakennusten korttelialue (T-1). Alueella saa harjoittaa puunjalostusteollisuutta ja siihen liittyviä toimintoja.

Teollisuus- ja varastorakennusten korttelialue (T).

Satama-alue (LS).

Lähivirkistysalue (VL).

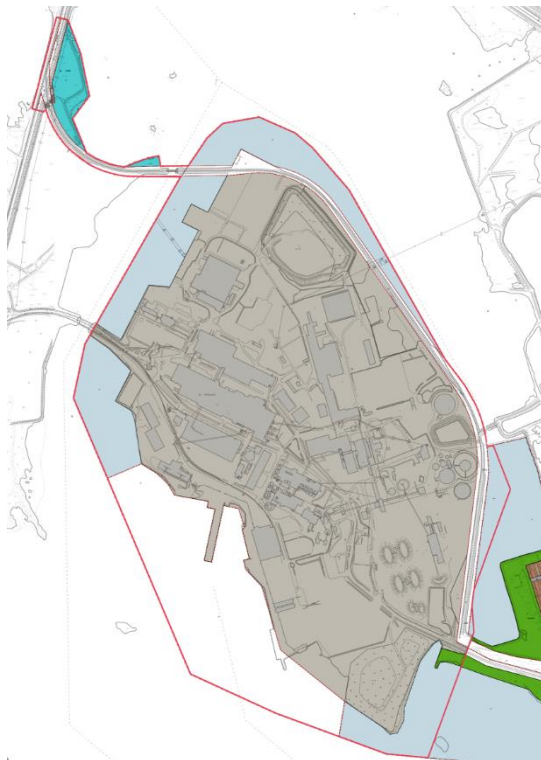
Teollisuusvesialue (W-1).

Rautatiealue (LR).

Yleisentienalue (LT).

Suojaviheralue (EV).

Vesialue (W).



Kuva 4. Ote voimassa olevasta asemakaavayhdistelmästä. Suunnittelualueen raja on esitetty punaisella viivalla.

17.10.2022

5 Selvitykset ja arvioitavat vaikutukset

Asemakaavan laadinnan yhteydessä arvioidaan asemakaavan keskeiset vaikutukset maankäyttö- ja rakennuslain mukaisesti. Arvioinnin pohjana käytetään olemassa olevia lähtötietoja ja selvityksiä, kaavaprosessin kuluessa tarvittaessa laadittavia tarkasteluja sekä viranomaisten ja muiden osallisten kannanottoja. Kaavan vaikutuksia selvitetessä otetaan huomioon kaavan tehtävä ja tarkoitus. Vaikutusten arvioinnissa tarkastellaan muutettavan kaavan vaikutuksia olemassa olevaan tilanteeseen.

Vaikutuksia arvioidaan MRL 9§ ja MRA 1§ mukaisesti. Selvitysten on annettava riittävät tiedot, jotta voidaan arvioida suunnitelman toteuttamisen merkittävät välittömät ja välilliset vaikutukset:

- 1. ihmisten elinoloihin ja elinympäristöön;*
- 2. maa- ja kallioperään, veteen, ilmaan ja ilmastoon;*
- 3. kasvi- ja eläinlajeihin, luonnon monimuotoisuuteen ja luonnonvaroihin;*
- 4. alue- ja yhdyskuntarakenteeseen, yhdyskunta- ja energiatalouteen sekä liikenteeseen;*
- 5. kaupunkikuvaan, maisemaan, kulttuuriperintöön ja rakennettuun ympäristöön;*
- 6. elinkeinoelämän toimivan kilpailun kehittymiseen.*

Vaikutusten arviointi on osa kaavaprosessia. Selvittävät vaikutukset määrittyvät tarkemmin kaavoituksen edetessä. Vaikutuksia tarkastellaan siltä alueelta, jolla kaavalla voidaan arvioida olevan olennaisia vaikutuksia.

Melun vaikutusten selvittämiseksi alueelle on laadittu meluselvitys, joka valmistui 16.9.2022.

Enso Oy:n rakennuskantaa on inventoitu vuonna 1997. Inventointiraportit on laatinut Henrik Wager. Asemakaavamuutoksen yhteydessä aiemmin inventoidut rakennukset Veitsiluodosta tarkistusinventointiin ja lisäksi täydennysinventointiin 5 aiemmin inventoimatonta rakennusta asemakaavan vaatimalla tarkkuudella.

6 Osalliset

MRL 62 §:n mukaan osallisia ovat alueen maanomistajat ja ne, joiden asumiseen, työntekoon tai muihin oloihin kaava saattaa huomattavasti vaikuttaa. Lisäksi osallisia ovat ne viranomaiset ja yhteisöt, joiden toimialaa suunnittelussa käsitellään. Osallisella on oikeus saada tieto kaavoituksen alkamisesta, osallistua kaavan valmisteluun, arvioida kaavan vaikutuksia ja esittää kaavaluonnoksesta mielipiteensä. Kaavaehdotuksesta osallinen voi jättää kirjallisen muistutuksen. Kaavahankkeessa osallisia ovat ainakin seuraavat tahot:

- kaava-alueen kiinteistönomistajat
- ne, joiden asumiseen, työhön tai muihin oloihin valmisteilla oleva kaava saattaa huomattavasti vaikuttaa

17.10.2022

- viranomaiset, joiden toimialaa suunnittelussa käsitellään:
 - Kemin kaupungin hallintokunnat ja lautakunnat
 - Lapin elinkeino-, liikenne- ja ympäristökeskus (ELY)
 - Lapin liitto
 - Tornionlaakson museo
 - Lapin pelastuslaitos
 - Turvallisuus- ja kemikaalivirasto (TUKES)
 - Väylävirasto
 - Traficom
 - Fingrid Oyj
 - Pohjois-Suomen aluehallintovirasto
 - Kemin Energia ja Vesi Oy
- Kemin satama

7 Osallistuminen ja suunniteltu aikataulu

Maankäyttö- ja rakennuslaki edellyttää, että kaavaa valmisteltaessa on oltava vuorovaikutuksessa niiden henkilöiden ja yhteisöjen kanssa, joiden oloihin tai etuihin kaava saattaa huomattavasti vaikuttaa (MRL 6§). Osallisilla on oikeus ottaa osaa kaavan valmisteluun, arvioida sen vaikutuksia ja lausua kaavasta mielipiteensä (MRL 62 §). Osallisilla ja kuntalaisilla on oikeus antaa kaavasta muistutus kaavaehdotuksen nähtävilläoloaikana. Annettuihin muistutuksiin laaditaan perustellut vastineet.

Kirjalliset mielipiteet osallistumis- ja arviointisuunnitelmasta sekä kaavan valmisteluaineistosta toimitetaan osoitteeseen: Kemin kaupunki, Elinvoimatoimiala / Maankäyttö, kaavoitus ja asumisen palvelut (4.krs.), Valtakatu 26, 94100 Kemi tai sähköpostitse osoitteeseen elinvoima@kemi.fi.

Kirjalliset muistutukset asemakaavan muutosehdotuksesta toimitetaan osoitteeseen: Kemin kaupunki, Elinvoimatoimiala / Maankäyttö, kaavoitus ja asumisen palvelut (4.krs.), Valtakatu 26, 94100 Kemi tai sähköpostitse osoitteeseen elinvoima@kemi.fi.

Kaavahankkeen asiakirjat ovat nähtävillä kaupungintalon neljännen kerroksen ilmoitustaululla ja kaupungin internet-sivuilla osoitteessa: <http://www.kemi.fi/asukkaaksi-kemiin/asuminen-ja-rakentaminen/kaavoitus/nahtavilla-olevat-kaavat/>

Kaavamuutoksen alustava aikataulu:

Kaavan vireilletulo

Asemakaavamuutos on tullut vireille kaavoituskatsauksen yhteydessä kaupunginhallituksen päätöksellä 22.11.2021 § 409 ja se on kuulutettu lehdessä 1.12.2021.

Maankäyttö- ja rakennuslain 66 § mukainen viranomaisneuvottelu on järjestetty 21.04.2022.

17.10.2022

Osallistumis- ja arviointisuunnitelma asetetaan nähtäville 01.06.2022

Osallistumis- ja arviointisuunnitelma asetetaan nähtäville 30 vrk ajaksi. Osallisilla on mahdollisuus esittää **mielipide** osallistumis- ja arviointisuunnitelman riittävydestä koko kaavatyön ajan, mutta kirjalliset kommentit toivotaan annettavan nähtävillä olon aikana.

Valmisteluaineisto nähtävillä MRA 30 § 01.06-01.07.2022

Valmisteluvaiheessa asetetaan kuulutuksella nähtäville kaavan valmisteluaineisto, jolloin osallisilla on mahdollisuus esittää **mielipide** kaavan valmisteluaineistosta koko sen nähtävillä olon ajan.

Valmisteluvaiheen aineistosta pyydetään lausunnot viranomaisilta. Saatu palaute käsitellään koosteeksi ja lausuntoihin sekä mielipiteisiin annetaan perustellut vastineet.

Ehdotusvaihe. Asemakaavaehdotus nähtävillä MRA 27 § 2.11.2022-2.12.2022

Elinvoimalautakunta päättää asettaa asemakaavaehdotuksen nähtäville. Asemakaavaehdotus asetetaan nähtäville 30 vuorokaudeksi. Kaavaehdotuksesta voi tehdä **muistutuksen** sen nähtävillä olon aikana. Muistutuksiin laaditaan perustellut vastineet.

Ehdotusvaiheen aineistosta pyydetään lausunnot viranomaisilta. Saatu palaute käsitellään koosteeksi ja niihin annetaan perustellut vastineet.

Kaavan hyväksymisvaihe (talvi 2022)

Elinvoimalautakunta käsittelee ehdotuksesta saadun palautteen ja ohjaa sen edelleen kaupunginhallituksen ja kaupunginvaltuuston hyväksyttäväksi. Hyväksymispäätöksestä kuulutetaan muiden kunnallisten kuulutusten tapaan ja siitä voi valittaa hallinto-oikeuteen ja edelleen korkeimpaan hallinto-oikeuteen valitusaikana.

17.10.2022

8 Yhteystiedot ja lisätietoja

Asemakaavan valmistelusta saa lisätietoja kaupungin internetsivuilta osoitteesta <https://www.kemi.fi/asuminen-ja-ymparisto/rakentaminen-ja-ymparisto/kaavoitus/vireilla/>

sekä seuraavilta henkilöiltä:



Kemin kaupunki

Saija Alakare
Kaavoitusarkkitehti
puh. 050 410 2969
saija.alakare@kemi.fi

Kaavaa laativa konsultti:

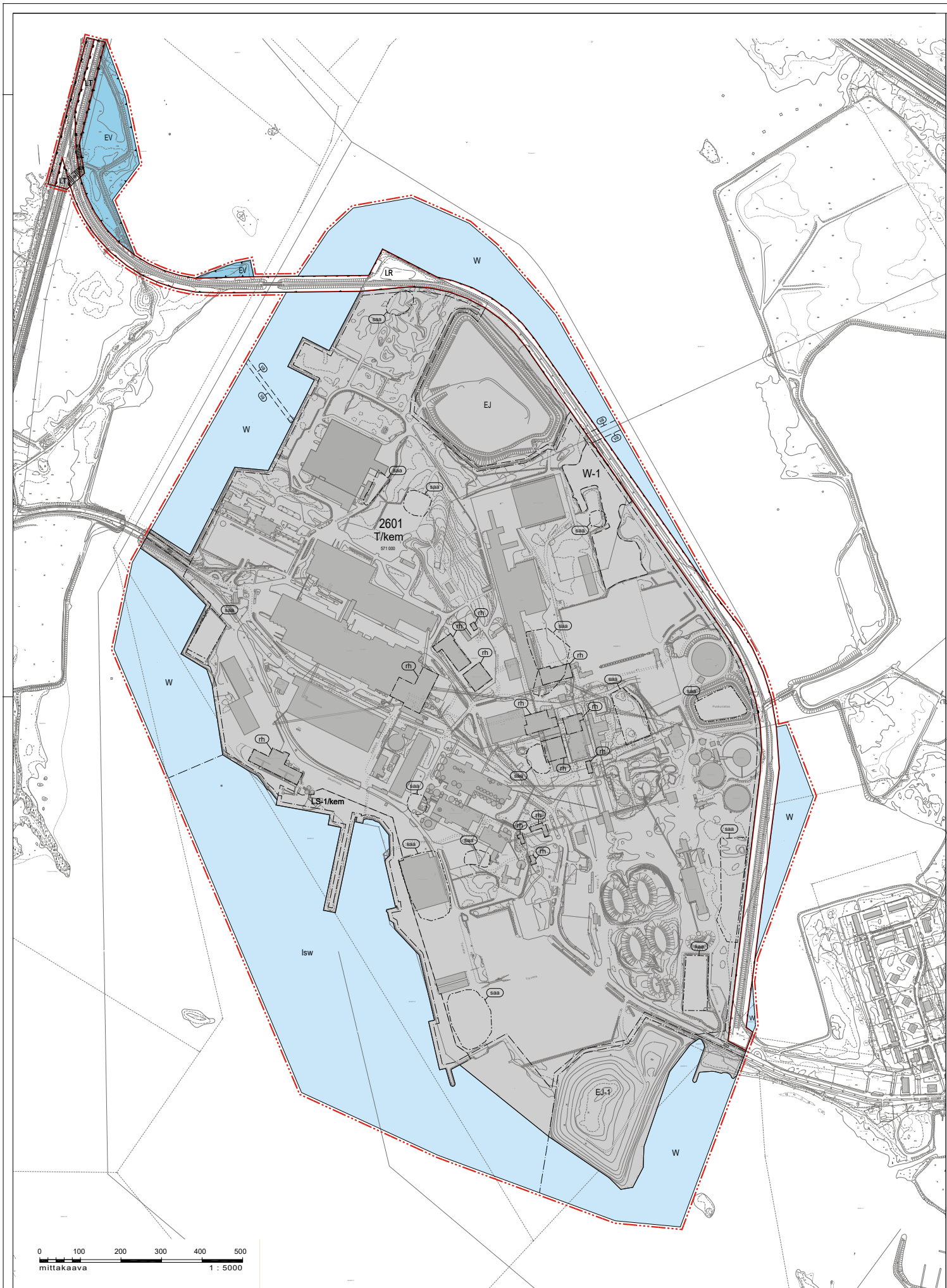


FCG Finnish Consulting Group Oy
Elektroniikkatie 6 (III krs.), 90590 OULU

Erika Brusila

Projektipäällikkö, kaavanlaatija
puh. 041 731 3542
erika.brusila@fcg.fi

Kaavakartta (hyväksyttävä)
Huomio: ei mittakaavassa



Kooste Stora Enson Veitsiluodon asemakaavamuutoksen valmisteluaineistosta saaduista lausunnoista sekä niiden vastineet

| LAUSUNNOT: 8 kpl | VASTINEET: |
|--|--|
| <p>Lapin Ely-keskus 30.6.2022: Valtakunnalliset alueidenkäyttötavoitteet (VAT) Kaavaselostusluonnoksessa on tuotu esiin hankkeen suhde valtakunnallisiin alueidenkäyttötavoitteisiin ja arvioitu, mitkä tavoitteet kohdistuvat kyseiseen suunnittelualueeseen ja miten kaavoituksella edistetään valtakunnallisten alueidenkäyttötavoitteiden toteutumista.</p> <p>Kappaleessa 5.2.1 on esitetty tavoitteet pääotsikoittain, eli <i>Terveellinen ja turvallinen elinympäristö ja Toimivat yhdyskunnat ja kestävä liikkuminen</i>, joiden alle on lisätty kaikki ko. pääotsikkoa koskevat tavoitteet. Tavoitteiden alle on lyhyesti koostaen esitetty, miten kyseessä olevassa kaavatyössä tavoitteita voidaan edistää. ELY-keskus kuitenkin huomauttaa, että olennaista olisi esittää tavoitteiden toteutuminen yksityiskohtaisemmin tavoitekohtaisesti sekä tunnistaa, mitkä kunnan tunnistamista tavoitteista kohdistuvat juuri kyseessä olevaan kaavoitukseen ja ottaa vain ko. tavoitteet kaavanlaadinnan pohjaksi. ELY-keskuksen näkemyksen mukaan epäselväksi jää esimerkiksi se, millä perusteella kaavamuutos edistää kävelyä, pyöräilyä ja joukkoliikennettä sekä viestintä-, liikkumis- ja kuljetuspalveluiden kehittämistä.</p> <p>Selvitykset ja vaikutusten arviointi MRL 9 §:n mukaan kaavan tulee perustua kaavan merkittävät vaikutukset arvioivaan suunnitteluun ja sen edellyttämiin tutkimuksiin ja selvityksiin.</p> <p><u>Tulva</u> Asemakaavan muutosalue sijoittuu Kemin merkittävälle tulvariskialueelle. Kaava-aineistossa on tunnistettu meritulvariskit ja on huomioitu merivesitulvat asettamalla kaavaan määräys alimmasta korkeudesta kastumiselle aroille rakenteille. Kaavaan määrätty alin rakentamiskorkeus vastaa valtakunnallisia suosituksia.</p> <p>Lapin ELY-keskus toteaa, että 1/250a meritulva voi nousta osittain teollisuus- ja varastorakennusten korttelialueelle (T/kem). Kaava-aineistosta ei käy ilmi, mihin ko. korttelialueella mahdolliset vaarallisia kemikaaleja valmistavat tai varastoivat uudet laitokset sijoittuvat.</p> | <p>Valtakunnalliset alueidenkäyttötavoitteet (VAT) Kaavaselostuksen asemakaavan valtakunnallisia alueidenkäyttötavoitteita käsittelevää kohtaa muutettiin lausunnon mukaan.</p> <p>Selvitykset ja vaikutusten arviointi</p> <p><u>Tulva</u> Kaavalla mahdollistetaan uusien toimintojen sijoittuminen saareen, jolloin mahdollisten toimintojen tarkkoja sijainteja ei voida etukäteen tietää. Tulvariski huomioiden kaavamääräyksiin lisättiin seuraavasti: korttelialueiden rakennusalan maanpinnan tulee olla tai se tulee korottaa vähintään korkeustasoon +2,7m N2000. Mikäli kaavan hyväksymisen jälkeen esiintyy merivesitulva, joka aiheuttaa suuremman vedenkorkeuden kuin kaavassa on määritetty alimmaksi rakentamiskorkeudeksi, tulee esiintyneen tulvan korkeus ottaa määrääväksi korkeudeksi kaava-alueen alimpia rakentamiskorkeuksia määritettäessä.</p> |

| | |
|--|--|
| <p>Lapin ELY-keskus muistuttaa, että ko. laitoksia ei tule sijoittaa meritulva-alueelle.</p> <p>Lisäksi Lapin ELY-keskus toteaa, että mikäli kaavan hyväksymisen jälkeen esiintyy merivesitulva, joka aiheuttaa suuremman vedenkorkeuden kuin kaavassa on määritetty alimmaksi rakentamiskorkeudeksi, tulee esiintyneen tulvan korkeus ottaa määrääväksi korkeudeksi kaava-alueen alimpia rakentamiskorkeuksia määrittäessä. Tämän tulee näkyä kaavamääräyksissä.</p> <p>Lapin ELY-keskus pitää hyvänä asiana, että kaava-alueen tulvariski on tunnistettu ja otettu huomioon. Kaavaselostuksessa tulvaa voisi käsitellä hieman laajemmin, esimerkiksi esittämällä otteen tulvakartasta ja kuvaamalla alueen tulvariskejä.</p> <p><u>Luontoympäristö</u> Kaavaselostusluonnoksessa on luonnonympäristön nykytilan osalta todettu lähinnä, ettei kaava-alueelle sijoitu luonnonsuojelualueita tai Natura-alueita. Edelleen vaikutusten kuvauksissa on todettu, että kaavamutoksesta aiheutuvat vaikutukset ovat vähäisiä eikä kaavamuuotos heikennä luonnon monimuotoisuutta. Kaavaselostusluonnoksessa ei käy ilmi mitä tarkoitetaan vähäisillä vaikutuksilla, eikä sitä mitä nämä vaikutukset ovat ja mihin ne kohdistuvat. Nykytilan kuvauksessa mainittujen luonnonsuojelualueiden ja Natura-alueen osalta vaikutusten arvioinnissa ei ole käyty läpi, kohdistuuko näihin alueisiin heikentäviä vaikutuksia vai ei. Vaikutusten arviointia tulee tältä osin täydentää. Lisäksi nykytilan kuvauksissa tulee tuoda esille mahdolliset alueella tiedossa olevat uhanalaisten ja muiden huomionarvoisten lajien esiintymät sekä ottaa nämä huomioon vaikutusten arvioinnissa. Lapin ELY-keskus huomauttaa, että asianmukainen vaikutusten arviointi on tarpeen sen selvittämiseksi, että mahdolliset kaavasta aiheutuvat olennaiset vaikutukset saadaan selville.</p> <p><u>Ympäristönsuojelu</u> Asemakaavamuutosta koskevalla alueella aikaisemmin toimineen Veitsiluodon tehtaiden prosessi- ja talousvesi on otettu Tankokarin makeavesialtaasta. Talousvesi on valmistettu makeavesialtaan vedestä kemiallisesti puhdistuen. Tehtaiden jätevedet on käsitelty Veitsiluodon saarella sijaitsevalla jäteveden puhdistamolla, joka on edelleen Stora Enso Veitsiluoto Oy:n omistuksessa. Lapin ELY-keskuksen näkemyksen mukaan asemakaavassa tulee vähintään yleisellä tasolla käsitellä tulevien toimintojen talousveden hankintaa ja jätevesien käsittelyä. Nykyisen kaltainen talousveden hankinta tai jäteveden käsittely ei välttämättä ole mahdollista Veitsiluodon tehtaiden toimintojen alasajon jälkeen.</p> | <p>Kaavaselostusta täydennettiin meritulvan osalta esittämällä otteen tulvakartasta ja kuvaamalla alueen tulvariskejä.</p> <p><u>Luontoympäristö</u> Kaavaselostuksen nykytilan kuvauksiin on lisätty alueella tiedossa olevat uhanalaisten ja muiden huomionarvoisten lajien esiintymät. Kaavan vaikutusten arviointia on täydennetty lausunnon mukaisesti.</p> <p>Kaavaselostusta on täydennetty lausunnon mukaisesti.</p> <p><u>Ympäristönsuojelu</u> Asemakaavamuutosalueen kaksi jätteenkäsittelyaluetta osoitetaan erillisillä merkinnöillä. Saaren pohjoisosan avoin kaatopaikka osoitetaan asemakaavassa jätteenkäsittelyalueiksi. Eteläosan vanha kaatopaikka osoitetaan käytöstä poistetuksi kaatopaikaksi.</p> <p>Jätteenkäsittelyalueen kaakkoispuolella oleva vesialue muutettiin ohjeelliseksi vesialueeksi. Täytettäessä edellytetään vesilain mukaista lupaa.</p> <p>Veitsiluodon tehdasalueen maaperän ja pohjaveden pilaantuneisuustutkimus liitettiin lausunnon mukaisesti osaksi kaavan valmisteluaineistoa.</p> <p>Veitsiluodon jätevesipuhdistamo toimii nykyisen ympäristöluvan puitteissa.</p> |
|--|--|

| | |
|--|---|
| <p>Veitsiluodon tehdasalueen maaperän ja pohjaveden pilaantuneisuustutkimus on tehty syksyllä 2021 ja loppuraportti laadittu 25.11.2021. ELY-keskuksen näkemyksen mukaan kyseinen selvitys tulisi liittää kaavan valmisteluaineistoa ja tarvittaessa ottaa huomioon kaavoituksessa.</p> <p>ELY-keskus kiinnittää huomiota Veitsiluodon pohjoisosassa sijaitsevan tehdaskaatopaikan (EJ-alue) kaakkoispuolella olevaan alueeseen, joka tällä hetkellä on vesialuetta. ELY-keskus on 7.2.2022 pyytänyt Stora Enso Veitsiluoto Oy:tä täydentämään Veitsiluodon alueen maaperän ja pohjaveden pilaantuneisuutta koskevaa tutkimusta kyseisen alueen osalta. Kaavaluonnoksen mukaan alue ei ole enää vesialuetta. Kaavaselostuksessa tulee huomioida ja kuvata toimenpiteet mahdollisten vesialueen täyttöö koskevien lupamenettelyjen suhteen, sekä esittää vaikutusten arviointi.</p> <p>Kemin eteläisten alueiden yleiskaavassa Veitsiluodon eteläosaan on osoitettu suojaviheralue kaatopaikan ympäristöhäiriöiden torjumiseksi tai käytöstä poistettu maisemoitu kaatopaikka (EV-1). Asemakaavamuutosluonnoksessa alue on osoitettu jätteenkäsittelyalueeksi (EJ). Asemakaavaluonnoksesta ei selviä, ollaanko kyseinen alue ottamassa uudelleen käyttöön jätteenkäsittelyalueena, vai onko alueen käyttötarkoitus yleiskaavan mukaisesti poistettu kaatopaikka. Lähtökohtaisesti yleiskaavan tulee toimia ohjeena asemakaavaa laadittaessa. ELY-keskuksen näkemyksen mukaan asemakaavamuutosalueen kaksi jätteenkäsittelyaluetta tulisi osoittaa erillisillä merkinnöillä.</p> <p><u>Suuronnettomuusvaara</u> Kaavoituksessa on huolehdittava, ettei riskille alttiita toimintoja sijoiteta liian lähelle vaaraa aiheuttavia laitoksia ja varastoja. Esimerkiksi päiväkodit, koulut, hoitolaitokset, sairaalat, asuinalueet ja vilkkaat liikenneväylät sekä luonnon kannalta erityisen herkäät tai tärkeät alueet ovat tässä tarkoitettuja riskialttiita toimintoja. Kaavoitettaessa tulee ottaa huomioon myös tuotantolaitoksen toiminnan mahdollinen laajenemisvara, evakuointitarpeet ja pelastuslaitoksen toimintaedellytykset. (Ympäristöministeriön ohjekirje 22.6.2015 (YM4/501/2015))</p> <p><u>Kulttuuriympäristö</u> ELY-keskus toteaa, että suunnittelualueella sijaitsevien rakennusten osalta ei ole suoritettu inventointia, jonka perusteella rakennusten kulttuurihistoriallisia arvoja voitaisiin arvioida. ELY-keskuksen näkemyksen mukaan valmisteluaineistoa on pidettävä puutteellisena kulttuurilisten arvojen selvittämisen osalta.</p> | <p><u>Suuronnettomuusvaara</u> Merkitään tiedoksi.</p> <p><u>Kulttuuriympäristö</u> Alueen rakennetun kulttuuriympäristön inventointi päätettiin ja täydennettiin uudemman rakennuskannan osalta.</p> <p>Inventoinnin laatija täydensi kaavan vaikutusten arviointia kaavaselostukseen rakennetun kulttuuriympäristön osalta. Vaikutustenarvioinnissa tuodaan esille, millaisia vaikutuksia kaavaratkaisulla on rakennettuun kulttuuriympäristöön ja siihen liittyvien arvojen säilymiseen.</p> |
|--|---|

| | |
|---|--|
| <p><u>Liikenteen järjestäminen</u> Kulkuyhteydet teollisuusalueelle olisi hyvä osoittaa asemakaavassa. Kaavaselostuksesta tulee käydä ilmi, mikäli yleiskaavan mukaista katuyhteyttä ei ole tarkoitusta osoittaa asemakaavassa.</p> <p><u>Satama-alueen rakentaminen</u> Kaavaluonnoksessa rakennusoikeutta on osoitettu myös vesialueelle. ELY-keskus katsoo, että vesialueelle osoitettavan rakentamisen vaikutukset tulee arvioida.</p> <p>Yhteenveto Lapin ELY-keskus katsoo, että asemakaavamuutoksen valmisteluaineisto antaa hyvän pohjan kaavaehdotuksen laatimiseksi, mutta sisältää vielä puutteita erityisesti luonto- ja kulttuuriympäristöä koskevien selvitysten ja vaikutusten arvioinnin, ympäristönsuojelua koskevien toimenpiteiden kuvaamisen sekä meritulvariskin alaisen alueiden ja liikenteen järjestämisen kuvaamisen osalta. ELY-keskus pyytää kuntaa huomioimaan yllä lausutun.</p> <p>Lausunnon valmisteluun ovat osallistuneet vesitalousasiantuntija Anna Kurkela (tulva), ylitarkastaja Heli Levola (luontoympäristö), ylitarkastaja Olli-Pekka Vieltojärvi ja ylitarkastaja Vesa-Matti Määttä (ympäristönsuojelu) sekä ylitarkastaja Riku Tapio (kulttuuriympäristö) ympäristö ja luonnonvarat -vastuualueelta.</p> | <p><u>Liikenteen järjestäminen</u> Yleiskaavassa ei ole osoitettu alueelle katuyhteyttä. Yleiskaavassa alueelle on merkitty liikennealue (L). Yleiskaavaan merkityllä liikennealueella kulkee rautatieyhteys, joka on merkitty asemakaavaan rautatiealueeksi.</p> <p>Alueelle on lisätty ohjeelliset ajoyhteydet. Alueelta pääsee pois useampaa reittiä.</p> <p><u>Satama-alueen rakentaminen</u> Asemakaavaa on muutettu siten, ettei rakennusoikeutta osoiteta vesialueelle.</p> |
| <p>Kemin Energia ja Vesi / kaukolämpö 2.6.2022: Asemakaava ei koske kaukolämpöä, joten ei mitään kommentoitavaa.</p> | <p>Merkitään tiedoksi.</p> |
| <p>Väylä 15.6.2022: Suunnittelualueelle rajautuu Väyläviraston omistama ja ylläpitämä väylä.</p> <p>(Väylä nro. 20, VL1 Kauppamerenkulun pääväylä) Veitsiluodon väylä jonka mitoitussyvyys on 6,60 metriä (N 2000) ja harausyvyys 7,60 metriä (N 2000)</p> <p>Väylävirasto pitää tärkeänä, että nähtävillä olevassa aineistossa huomioidaan Väyläviraston ylläpitämälle Veitsiluodon väylälle osoittavat kiinteiden linjamerkkien TL-8875 Rytikarinpenger ylempi ja TL-9172 Rytikarinpenger alempi sijainti ja niiden säilyminen esteettömästi nykyisillä paikoillaan.</p> <p>Linjamerkkien näkyvyydellä ja toimivuudella on merkittävä vaikutus turvalliseen merenkulkuun.</p> <p>.</p> | <p>Asemakaavaan lisättiin seuraava määräys: Veitsiluodon väylälle osoittavien kiinteiden linjamerkkien TL-8875 Rytikarinpenger ylempi ja TL-9172 Rytikarinpenger alempi tulee säilyä esteettömästi nykyisillä paikoillaan.</p> |

| | |
|--|--|
| <p>Väyläviraston näkemyksen mukaan asemakaavan aineistoissa on esitetty keskeiset tiedot riittävällä tarkkuudella kaava-alueesta sen muutoksista ja vaikutuksista, joten Väylävirastolla ei ole muuta lausuttavaa Stora Enson Veitsiluodon asemakaavan aineistoon</p> | |
| <p>Lapin liitto 20.6.2022: Lapin liitolla ei ole huomauttamista asemakaavamuutoksesta, joten emme anna lausuntoa.</p> | <p>Merkitään tiedoksi.</p> |
| <p>Tukes 21.6.2022: Tukesilla ei ole lausuttavaa kaavoitushankkeeseen koskien Stora Enso Veitsiluodon asemakaavamuutoksen osallistumis- ja arviointisuunnitelmaa (OAS) sekä valmisteluaineistoa.</p> | <p>Merkitään tiedoksi.</p> |
| <p>Traficom 27.6.2022: Kemin kaupunki on pyytänyt Liikenne- ja viestintävirasto Traficomilta lausuntoa Stora Enson Veitsiluodon asemakaavamuutoksen valmisteluaineistosta. Todetaan, että Traficomilla ei ole asiasta lausuttavaa.</p> | <p>Merkitään tiedoksi.</p> |
| <p>Tornionlaakson museo 1.7.2022: <u>Arkeologinen kulttuuriperintö</u> Kaavan selostuksen luonnoksessa on tuotu esiin, että alueella ei ole tunnettuja muinaisjäännöksiä. Lähin muinaisjäänösmerkintä on Rivinokka, poistettu kiinteä muinaisjäänös, reilun 200 metrin päässä kaavalta. Asemakaavan muutoksella ei ole vaikutusta arkeologiseen kulttuuriperintöön.</p> <p><u>Rakennettu kulttuuriympäristö ja suojelutilanne</u> Suomen valtio perusti Veitsiluodon sahan 1921. Saha aloitti toimintansa vuonna 1922 ja sulfiittiseluloosatehdas 1930. Valtioenemmistöinen osakeyhtiö Veitsiluoto Oy perustettiin 1932. Silta saareen valmistui 1930-luvun alussa. 1940 Veitsiluodossa aloitti toimintansa puutalotehdas ja uusi saha otettiin käyttöön 1940-luvun lopussa. Ensimmäinen paperikone käynnistyi 1955. 1970-luvun alussa Veitsiluodossa oli toiminnassa viisi paperikonetta, ja saman vuosikymmenen lopulla käynnistyi sulfaattiseluloosatehdas ja sulfiittiselulun valmistaminen lopetettiin. Uusin soodakattila valmistui 1996. Samana vuonna Veitsiluoto Oy ja Enso-Gutzeit Oy fuusioitiin Enso Oy:ksi ja edelleen 1998 ruotsalaisen Stora Oy:n kanssa Stora Enso Oy:ksi. Sahan ympärille saareen rakentui 1920-30 -luvuilla työntekijöiden asuinalue, jonka rakennukset on kuitenkin nyt suurimmaksi osaksi purettu. Myös osa vanhimmista tehdasrakennuksista on ollut pitkään tyhjillään.</p> | <p><u>Arkeologinen kulttuuriperintö</u> Kaavaselostuksen kohtaan 3.1.3 kuvausta täydennetään seuraavalla tekstillä: Lähin muinaisjäänösmerkintä on Rivinokka, poistettu kiinteä muinaisjäänös, reilun 200 metrin päässä kaava-alueesta.</p> <p><u>Rakennettu kulttuuriympäristö ja suojelutilanne</u> Alueen rakennetun kulttuuriympäristön inventointi päivitettiin ja täydennettiin uudemman rakennuskannan osalta.</p> <p>Inventoinnin laatija täydensi kaavan vaikutusten arviointia kaavaselostukseen rakennetun kulttuuriympäristön osalta. Vaikutustenarvioinnissa tuodaan esille, millaisia vaikutuksia kaavaratkaisulla on rakennettuun kulttuuriympäristöön ja siihen liittyvien mahdollisten arvojen säilymiseen.</p> |

Veitsiluodon tehtaiden alueesta on laadittu inventointi 1997 osana laajempaa *Enso Oy:n rakennuskannan inventointia* (Henrik Wager 7.1.1997 ja 28.2.1997). Inventointi on laadittu Museoviraston ja Stora Enson yhteistyönä ja sen pohjalta on solmittu yhteistyösopimus Enso Oyj:n rakennusperinnön vaalimiseksi (29.6.1998). Inventointi kattaa suuren joukon silloisen Enso Oy:n rakennusperintöä useilla paikkakunnilla ja on siksi melko yleispiirteinen. Inventoinnissa on todettu, että entinen Veitsiluodon tehdas on tunnusomainen Lapin suuryritys, jolle valtiojohtoisuus tuo kulttuurihistoriallista erityisarvoa. Tehdasalueella on inventoinnin luokituksen mukaan sekä Enson rakennusperinnöksi, että tehtaan rakennusperinnöksi luokiteltua rakennuskantaa. Sopimukseen on kirjattu, että rakennusperintöön kohdistuvien merkittävien muutosten yhteydessä, joita ovat muun muassa kaavamuutokset, peruskorjauksen tapaiset rakennuksen luonnetta olennaisesti muuttavat korjaus- ja muutoshankkeet sekä rakennusten käytön päättyminen, tulee olla yhteydessä museoviranomaiseen.

Veitsiluodon tehdasalue on ollut mukana aiemmassa valtakunnallisesti merkittävien rakennettujen kulttuuriympäristöjen luettelossa (RKY1993), mutta sitä ei ole otettu mukaan päivitettyyn luetteloon (RKY2009). Museovirasto on Kemin eteläisten alueiden yleiskaavasta antamassaan lausunnossa (Museovirasto 219/303/2006, 28.4.2006) nostanut yhteistyössä toteutetun inventoinnin esiin ja todennut Veitsiluodon tehdasalueen olevan yksi pohjoisen Suomen teollistumisen avainkohteista. Museovirasto on myös esittänyt yleiskaavan TT-1 -merkintää täydennettävän /s merkinnällä ja soveltuvalla määräystekstillä. Yleiskaavan selostuksessa on todettu osan alkuperäisistä rakennuksista palaneen tai poistuneen alkuperäisestä käytöstä, minkä vuoksi suojelumerkintää ei ole yleiskaavaan lisätty. Kaavaselostuksessa on todettu, että alueen asemakaavaa uusittaessa tutkitaan, missä laajuudessa inventointiin sisältyvät kohteet otetaan huomioon asemakaavassa (Kemin eteläisten alueiden yleiskaava (Yk-nro6), kaavaselostus s. 31-32).

Tornionlaakson museo toteaa, että aluetta koskeva rakennetun kulttuuriympäristön inventointi on yli 25 vuotta vanha ja se tulee päivittää, jotta asemakaavan muutoksen yhteydessä voidaan arvioida kaavamuutoksen vaikutukset rakennettuun kulttuuriympäristöön (MRL 54§ ja MRA 1§). 1990-luvun lopulla laaditun inventoinnin jälkeen alueella ja sen rakennuksissa on tapahtunut muutoksia ja osa rakennuksista voi olla jo purettu, minkä vuoksi tiedot ja rakennuskannan dokumentointi tulee päivittää. Lisäksi inventointia tulee täydentää uudemman rakennuskannan osalta.

Lausunnon valmisteluun on osallistunut vs. arkeologi Annemari Tranberg. Inventointiin liittyen voi olla yhteydessä Tornionlaakson museon rakennustutkijaan: (teija.vlimartimo@tornio.fi, puh.040 828 7022).

| | |
|--|--|
| <p>Fingrid 6.7.2022: Kiitämme yhteydenotosta ja lausumme seuraavaa: Veitsiluodon alueella ei ole Fingrid Oyj:n voimajohtoja. Fingridillä ei ole siten tarvetta ottaa kantaa kaavan sisältöön.</p> <p>Muiden kuin Fingridin omistamien voimajohtojen osalta teidän tulee pyytää erillinen lausunto voimajohtojen omistajalta.</p> <p>Kaavoitusasioita Fingrid Oyj:ssä hoitaa Mika Penttilä puh. 030 395 5230. Yleis- ja asemakaavat, joissa on Fingrid Oyj:n voimajohtoja tai muita toimintoja, pyydämme lähettämään lausunnolle mieluiten sähköisenä osoitteeseen kirjaamo@fingrid.fi tai kirjallisena osoitteella Fingrid Oyj, Maankäyttö ja ympäristö, PL 530, 00101 HELSINKI</p> | <p>Merkitään tiedoksi.</p> <p>Voimajohtojen omistaja on Stora Enso Veitsiluoto Oy.</p> |
|--|--|

Asemakaavan seurantalomake

Asemakaavan perustiedot ja yhteenveto

Kunta 240 Kemi Täyttämispvm 18.10.2022
Kaavan nimi 26.Veitsiluodon asemakaavamuutos (Stora Enso)
Hyväksymispvm Ehdotuspvm
Hyväksyjä Vireilletulosta ilm. pvm
Hyväksymispykälä Kunnan kaavatunnus
Generoitu kaavatunnus
Kaava-alueen pinta-ala [ha] Uusi asemakaavan pinta-ala [ha]
Maanalaisten tilojen pinta-ala [ha] Asemakaavan muutoksen pinta-ala [ha] 289,4621

Ranta-asemakaava Rantaviivan pituus [km]
Rakennuspaikat [lkm] Omarantaiset Ei-omarantaiset
Lomarakennuspaikat [lkm] Omarantaiset Ei-omarantaiset

| Aluevaraukset | Pinta-ala [ha] | Pinta-ala [%] | Kerrosala [k-m ²] | Tehokkuus [e] | Pinta-alan muut. [ha +/-] | Kerrosalan muut. [k-m ² +/-] |
|---------------|----------------|---------------|-------------------------------|---------------|---------------------------|---|
| Yhteensä | 289,4621 | | 571000 | 0,20 | 0,0001 | -598 |
| A yhteensä | | | | | | |
| P yhteensä | | | | | | |
| Y yhteensä | | | | | | |
| C yhteensä | | | | | | |
| K yhteensä | | | | | | |
| T yhteensä | 190,9666 | 66,0 | 571000 | 0,30 | 0,4342 | -598 |
| V yhteensä | | | | | -0,4585 | |
| R yhteensä | | | | | | |
| L yhteensä | 14,2542 | 4,9 | | | -38,3290 | |
| E yhteensä | 4,3112 | 1,5 | | | 0,0000 | |
| S yhteensä | | | | | | |
| M yhteensä | | | | | | |
| W yhteensä | 79,9301 | 27,6 | | | 38,3534 | |

| Maanalaiset tilat | Pinta-ala [ha] | Pinta-ala [%] | Kerrosala [k-m ²] | Pinta-alan muut. [ha +/-] | Kerrosalan muut. [k-m ² +/-] |
|-------------------|----------------|---------------|-------------------------------|---------------------------|---|
| Yhteensä | | | | | |

| Rakennussuojelu | Suojellut rakennukset | | Suojeltujen rakennusten muutos | |
|-----------------|-----------------------|---------------------|--------------------------------|------------------------|
| | [lkm] | [k-m ²] | [lkm +/-] | [k-m ² +/-] |

| | | | | |
|----------|--|--|--|--|
| Yhteensä | | | | |
|----------|--|--|--|--|

Alamerkinnot

| Aluevaraukset | Pinta-ala [ha] | Pinta-ala [%] | Kerrosala [k-m ²] | Tehokkuus [e] | Pinta-alan muut. [ha +/-] | Kerrosalan muut. [k-m ² +/-] |
|-------------------|-------------------|------------------|----------------------------------|------------------|------------------------------|--|
| Yhteensä | 289,4621 | | 571000 | 0,20 | 0,0001 | -598 |
| A yhteensä | | | | | | |
| P yhteensä | | | | | | |
| Y yhteensä | | | | | | |
| C yhteensä | | | | | | |
| K yhteensä | | | | | | |
| T yhteensä | 190,9666 | 66,0 | 571000 | 0,30 | 0,4342 | -598 |
| T | | | | | -6,6859 | -20058 |
| T/kem | 190,9666 | 100,0 | 571000 | 0,30 | 7,1201 | 19460 |
| V yhteensä | | | | | -0,4585 | |
| V | | | | | -0,4585 | |
| R yhteensä | | | | | | |
| L yhteensä | 14,2542 | 4,9 | | | -38,3290 | |
| LT | 0,9060 | 6,4 | | | 0,0000 | |
| LR | 13,3482 | 93,6 | | | 0,0000 | |
| LS | | | | | -38,3290 | |
| E yhteensä | 4,3112 | 1,5 | | | 0,0000 | |
| EV | 4,3112 | 100,0 | | | 0,0000 | |
| S yhteensä | | | | | | |
| M yhteensä | | | | | | |
| W yhteensä | 79,9301 | 27,6 | | | 38,3534 | |
| W | 79,9301 | 100,0 | | | 38,3534 | |