

# Kemiläisten lasten ja nuorten hyvinvointisuunnitelma vuosille 2022–2025



Kuva: Kemin kaupungin kuvapankki, kuvaaja Pentti Korpela



## SISÄLLYSLUETTELO

1.	Johdanto	3
2.	Kuvaus nykytilasta	5
3.	Lasten ja nuorten palveluja ohjaava strategia ja arvot	7
	Visio 2025: Elinvoimainen ja viihtyisä kotikaupunki Kemi	7
	Lapin alueen nuorisotyötä ohjaavat arvot	8
	Kemin nuorisotyötä ohjaavat arvot	8
4.	Opiskeluhoolto	8
	Opiskeluhoollon tavoitteet ja paikallisen toteuttamistavan keskeiset periaatteet	8
	Arvio opiskeluhoollon kokonaistarpeesta, käytettävissä olevista opiskeluhoitopalveluista ja avustajapalveluista sekä tuki- ja erityisopetuksesta	8
	Toimet, joilla vahvistetaan yhteisöllistä opiskeluhoiltoa ja opiskelijoiden varhaista tukea	9
	Tiedot suunnitelman toteuttamisesta, seurannasta sekä opiskeluhoollon laadunarvioinnista.	10
5.	Hyviä käytäntöjä - hyvinvointia edistävät toimet ja palvelut	10
	Yhteisövaikuttavuus – työtä yhdessä lasten, nuorten ja perheiden tueksi	10
	Perhekeskus-malli	10
	Pyydä apua -nappi	12
	Lapset puheeksi-menetelmä	12
	Varhaiskasvatuksen, esiopetuksen ja koulujen hyvinvointityö	12
	Urheiluakatemia	14
	Lastenkulttuurikeskus	14
	Kemin kaupungin kirjasto	15
	Kemin kaupungin liikuntapalvelut	15
	Harrastamisen Suomen malli - Harrastusten jäänmurtaja	15
	Kivalo-opisto tarjoaa lapsille ja nuorille edullisia harrastusmahdollisuuksia	16
	Monikulttuurikeskus Mikseri	16
	Kemin kaupunginteatterin nuorisolinja	16
	Nuorisotyö	16
	Etsivä nuorisotyö	16
	Jalkautuva ja liikkuva nuorisotyö	17
	Kemi Factori - Huvikummussa soi musiikki	17
	Lasten liikennepuisto	18
	Kolmas sektori	18
	Ankkuritoiminta	18
	Seutuinfo- ryhmä	18
	Rikos- ja riita-asioiden sovittelu	19

Ohjaamo on toimintamalli	20
Mielenterveys- ja päihdepalvelut	20
Kemin sosiaalitoimiston perhesosiaalityö	21
Lastensuojelu	21
8. Hyvinvointisuunnitelman toimenpiteet	25
Tavoitteet ja toimenpiteet	25
Arvio hyvinvointisuunnitelman vaikuttavuudesta ja tavoittavuudesta	26
Swot-analyysi	27
Indikaattorit	30
Lähteet	34

## 1. Johdanto

Lasten ja nuorten hyvinvointisuunnitelma ohjaa, johtaa ja kehittää lasten, nuorten ja perheiden hyvinvointia edistävää työtä. Suunnitelman avulla pyritään varmistamaan lasten ja nuorten hyvinvointiin liittyvän toiminnan suunnitelmallisuus, tavoitteellisuus, pitkäjänteisyys sekä yhteistyö eri toimijoiden välillä. Suunnitelma on sekä strateginen että konkreettinen toimintaohjelma, joka sisältää lasten ja nuorten parissa tehtävän hyvinvointityön arvopohjan ja tahtotilan, sekä konkreettiset tavoitteet, painopisteet ja kehittämisehdotukset eri vuosille.

Lasten ja nuorten hyvinvoinnin suunnitelma on lakisääteinen. Hyvinvointisuunnitelma hyväksytään Kemin kaupungin valtuustossa ja tarkistetaan vähintään kerran neljässä vuodessa.

Hyvinvointisuunnitelma integroidaan muuhun hyvinvointityöhön. Kaupungin talousarvion laadinnan yhteydessä on huomioitava myös lasten ja nuorten hyvinvointisuunnitelma sekä se, että suunnitelman koordinoivastuu tulee osoittaa hyvinvointityöryhmälle. Lasten ja nuorten hyvinvointisuunnitelman taustalla ovat YK:n Lapsen oikeuksien sopimus, kansallinen lainsäädäntö, valtakunnalliset lapsi-, perhe ja nuorisopolitiikkaa käsittelevät asiakirjat, Kemin kaupunkistrategia, sekä muut kaupungin toimintaa ohjaavat ohjelmat ja asiakirjat.

Hyvinvoinnin ja terveyden edistäminen on tärkeää, kun pyritään sote-uudistuksen tavoitteeseen – siirtämään sosiaali- ja terveydenhuoltojärjestelmän painopistettä raskaista palveluista ennaltaehkäisyyn. Hyvinvoinnin ja terveyden edistäminen nähdään keinona kohentaa väestön hyvinvointia, vähentää palvelujen tarvetta ja hillitä siten kustannusten ja eriarvoisuuden kasvua. Valtioneuvoston periaatepäätös hyvinvoinnin, terveyden ja turvallisuuden edistämisestä vuoteen 2030 nostaa esille keskeiset epäkohdat väestön epätasaisesti jakautuvasta hyvinvoinnista, terveydestä ja turvallisuudesta sekä linjaa painopisteet näiden korjaamiseen. Tavoitteena on turvata eri väestö- ja ikäryhmiä edustavien suomalaisten kestävä hyvinvointi. Käytännön

toimenpiteet, vastuunjaot, ajoitukset sekä toimien seuranta ja arviointi kuvataan hyvinvoinnin, terveyden ja turvallisuuden toimeenpanosuunnitelmassa 2021. Periaatepäätöksen painopisteitä ovat kaikkien ihmisten osallisuus, hyvät arkiympäristöt, vaikuttavuutta edistävä päätöksenteko sekä toiminta ja palvelut, jotka edistävät hyvinvointia, terveyttä ja turvallisuutta. Toimia tarvitaan kaikilla hallinnonaloilla sekä tiiviissä yhteistyössä julkishallinnon, kansalaistoiminnan ja elinkeinoelämän kesken. Merkittävimpinä eriarvioisuutta ilmentävinä piirteinä Suomessa nimetään köyhyys ja pitkittynyt toimeentulotuen tarve, pitkäaikaistyöttömien suuri määrä, työkyvyttömyyseläkkeisiin johtavien mielenterveyden häiriöiden korkea osuus sekä kasaantuvat hyvinvointi-, terveys- ja turvallisuusongelmat. Huolestuttavaa on myös opiskelijan ja työn ulkopuolella olevien nuorten suuri osuus sekä nuorten ja suurten kaupunkien asunnottomuus. Kansanterveyden hyvä kehitys on pysähtynyt ja huoltosuhde heikkenee voimakkaasti. Ratkaisuna periaatepäätös linjaa neljä painopistettä: kaikille mahdollisuus osallisuuteen, hyvät arkiympäristöt, hyvinvointia, terveyttä ja turvallisuutta edistävä toiminta ja palvelut sekä vaikuttavuutta tuottava päätöksenteko (Valtioneuvosto 2021a, 7, 8, 12–14.)

YK:n lapsen oikeuksien sopimuksen mukaan jokaisella lapsella on oikeus hyvinvoinnilleen välttämättömään suojeluun ja huolenpitoon. Erityinen huolenpito ja suojelu velvoittavat aikuisia varmistamaan lapsen oikeuksien toteutumisen ja suojelemaan lapsia heidän oikeuksiinsa kohdistuvilta laiminlyönneiltä. Kansallisella lapsistrategialla turvataan lapsia koskevien perus- ja ihmisoikeusveloitteiden tavoitteellinen ja johdonmukainen toteuttaminen yli hallituskausien. Lasten ja nuorten hyvinvoinnin turvaaminen on koko yhteiskunnan kannalta välttämätöntä, koska hyvinvoinnin perusta rakentuu lapsuudessa ja nuoruudessa. Lapsuuden ja nuoruuden olosuhteet luovat pohjan koko elämän hyvinvoinnille ja toimintakyvylle.

Opetus- ja kulttuuriministeriön harrastustakuun tavoitteena on turvata jokaisen lapsen ja nuoren mahdollisuus osallistua harrastustoimintaan. Mielekäs harrastus vahvistaa lapsen ja nuoren itsetuntoa, luottamusta omiin kykyihinsä ja vähentää yksinäisyyden tunnetta. Harrastustakuun toteutuessa entistä harvempi lapsi tai nuori on yksinäinen, tai tulee kiusatuksi ja myös syrjäytymisen riski pienenee. Liikunnalla on kasvava kansanterveydellinen ja kasvatuksellinen merkitys. Kunnat edistävät liikuntaa parhaiten tarjoamalla liikuntapaikkoja ja pitämällä ne hyvässä kunnossa. Liikunnan lisääminen on osa laajempaa kokonaisuutta, kuten terveyden ja hyvinvoinnin edistämistä, koulutusta, nuorisotyötä, sekä elinolosuhteiden kehittämistä. Liikuntapalveluilla edistetään kuntalaisten osallisuutta, yhdenvertaisuutta ja tasa-arvoa.

Hyvinvoinnin ja terveyden edistäminen on laaja-alainen tehtävä, ja kaupungin uudessa organisaatiossa se on määritelty kaikkien yhteiseksi työksi. Kaikki toimialat tekevät yhteistyötä kuntalaisten hyvinvoinnin edistämiseksi. Hyte-koordinointi kuuluu organisaatiossa hyvinvointitoimialalle. Keskeisessä asemassa lasten ja nuorten hyvinvoinnin vahvistamiseksi on monialainen yhteistyö hyvinvointitoimialan sisäisissä palveluprosessissa kuin hyvinvointitoimialan ja perusturvatoimialan (tulevan hyvinvointialueen) prosessien yhdyspinnoilla.

Kemin lasten ja nuorten hyvinvointisuunnitelma on laadittu vuosille 2022–2025. Asiakirjassa linjataan keskeisiä moniammatillisia ja –alaisia valintoja vuosille 2022–2025 ja esitetään toimenpiteitä lasten, nuorten ja lapsiperheiden hyvinvoinnin lisäämiseksi Kemissä. Tämä lasten ja nuorten hyvinvointisuunnitelma sisältää 4 tavoitetta ja niiden toteuttamiseksi toimenpiteitä, joiden toteutumista seurataan ja arvioidaan säännöllisesti osana kaupungin

hyvinvointikertomusta. Yhteisenä tavoitteena on lasten ja nuorten mielekkään arjen tukeminen. Kaikkien lasten, lapsiperheiden ja nuorten kohteleva ja osallisuuden edistäminen on tärkeää. Kuntalaisten hyvinvointi lisää alueen elinvoimaa ja vetovoimaisuutta, minkä lisäksi sosiaali- ja terveydenhuollon menojen kasvu hidastuu. Kemin kaupungin strategiset päämäärät ovat elinvoimainen kaupunki, hyvinvoivat asukkaat ja sujuva arki. Kemin kaupungin arvot ovat ihmisläheisyys, luovuus, vastuullisuus. Vastuullamme on yhteiskunnallinen, taloudellinen, sosiaalinen ja kulttuurinen sekä ympäristön kestävyys. Pidämme lupauksemme ja olemme luotettava kumppani.

Hyvinvointisuunnitelma pitää sisällään indikaattoreita, joiden avulla kuvataan kemiläisten lasten, nuorten ja perheiden hyvinvoinnin nykytilaa ja sen kehittymistä seuraavien neljän vuoden aikana. Indikaattorit on koottu suunnitelman loppuun.

Lasten ja nuorten hyvinvointisuunnitelman ovat laatineet työryhmä: HYTE-koordinaattori Janne Jylkkä, suunnittelija Riikka Tolonen, johtava rehtori Piia Hulkkonen, varhaiskasvatuspäällikkö Johanna Maunu, vapaa-aikapäällikkö Marke Rautiala, nuorisosihteeri Tanja Paaso-Rantala, vs. Lastensuojelun palveluesimies Päivi Leinonen, Perhesosiaalityön palveluesimies Satu Oinas, vs. hoiva- ja hoitotyönpäällikkö Marja Kivekäs, opiskeluhuollon palvelualue esihenkilö Johanna Pesälä ja vastaava terveydenhoitaja Miia Keränen.

## 2. Kuvaus nykytilasta

**Kemi on tiivis kaupunki**, jossa kaikki palvelut ja harrastusmahdollisuudet ovat lähellä. Täällä on helppo ja nopea liikkua ja arki on sujuvaa. Kemissä on mahdollista opiskella ammattiin ammattikoulussa ja ammattikorkeakoulussa. Meillä on ympärivuotinen Lumilinna ja jäänmurtaja turisteille. Lisäksi meillä on oma satama, rautatiet ja lentoasema. Kemin brändilupauksen mukaisesti Kemissä arki on helppoa ja sujuvaa. Kaupunki kehittyy pohjoisella päättäväsyydellä ja periksiantamattomuudella. Kunnioitamme vihreitä arvoja ja kestävästä kehitystä. Kemissä on touhua ja tekemistä. Kemi on olemassa kemiläisiä varten.

**Lapsiperheitä on Kemissä vähemmän**, kuin koko maassa keskimäärin ja lapsiperheiden osuus perheistä on pienentynyt viime vuosina. Kemissä lapsiperheet asuvat ahtaammin kuin koko maassa keskimäärin ja pienituloisia lapsiperheitä on enemmän kuin keskimäärin koko maassa. Ennusteiden mukaan **syntyneiden lasten määrä Kemissä vähenee**. Myös ala- ja yläkoululaisten määrä on ollut laskussa viime vuodet ja määrä laskee edelleen. Suuntaus on sama myös toisella asteella olevien nuorten määrän suhteen. 0–15-vuotiaita kemiläisiä oli vuoden 2020 lopussa 3167 henkeä, eli 15,5 % koko väestöstä. 16–24-vuotiaita oli 1754 henkeä, eli 8,6 % koko väestöstä.

Vuoden 2020 lopussa Kemissä oli 1842 lapsiperhettä, mikä on 35,2 % kaikista perheistä. Lapissa lapsiperheitä oli 34,3 %. Lapsiperheitä 28 % oli yhden vanhemman perheitä, yhteensä 516 perhettä. Lapissa lapsiperheiden määrä oli 24,1 %. Toimeentulotukea on saanut lapsiperheistä 16 %, Lapissa 9,1 %. Nuorisotyöttömiä Kemissä oli vuoden 2020 lopussa 222 henkeä, eli 26,7 %, Lapissa 17,9 %. Toimeentulotukea saaneita alle 25-vuotiaita oli 480 henkeä, eli 35,2 % saman ikäisestä väestöstä, Lapissa määrä oli 19,0 %. Koulutuksen ulkopuolelle jääneitä 17–24-vuotiaita oli vuonna 2019 146 henkeä, eli 8,8 % vastaavan ikäisistä, Lapissa 6,3 %.

Väestöennusteen mukaan vuonna 2025 Kemissä on noin 2674 alle 16-vuotiasta, eli 14 % koko väestöstä. Vuonna 2040 määrä olisi noin 1928, eli 11,9 % koko väestöstä. **Suunta on laskeva ja Kemien asukkaiden keski-ikä nousee, väestö vanhenee.** Väestöennusteen mukaan vuonna 2025 Kemissä on noin 1751 yli 16-vuotiasta, eli 9,2 % koko väestöstä. Vuonna 2040 yli 16-vuotiaita olisi 8 % väestöstä. Suunta on pitkällä aikavälillä laskeva. (Sotkanet)

Valtakunnan tason tavoitteet ja toimenpiteet varhaiskasvatuksen osallisuuden nostamiseksi vaikuttavat myös kemiläiseen varhaiskasvatukseen. **Taloudelliset seikat huomioiva, toimiva palveluverkko on edellytys varhaiskasvatuksen ja perusopetuksen saatavuudelle kuntalaisten näkökulmasta.** Perusopetusikäisten lasten ja nuorten määrä tulee ennusteiden mukaan vähenemään Kemissä lähivuosina. Nuorimpien ikäryhmien määrä tulee alenemaan vuoteen 2030 vuoteen mennessä noin 936:lla, mikä vaikuttaa resursointitarpeeseen. Kouluverkon kehittämisessä huomioidaan koulualueen oppilasmäärien kehitys, opetuksen saatavuus, sekä oppilaiden tasavertaiset oppimismahdollisuudet. Kemien varhaiskasvatus- ja kouluverkkoa kehitetään laadukkaammaksi, tehokkaammaksi ja toimivammaksi. Kouluverkkoa kehitetään tiivistäen alakoulujen määrää ja yhden yläkoulun mallin pohjalta. Tulevaisuuden kouluverkon tulee mahdollistaa tasavertaiset oppimisympäristöt ja riittävät resurssit laadukkaan perusopetuksen ja lukiokoulutuksen järjestämiseksi.

**Kouluterveyskyselyssä (2021)** raportoitiin enemmän mielialaan liittyviä ongelmia, lasten ja nuorten ahdistusoireilu on lisääntynyt ja tyytyväisyys elämään on laskenut ja yksinäisyyttä koettiin enemmän. Nuorten kokemat vaikeudet itsensä huolehtimisesta, puhumisesta ymmärrettävästi ja käytöksen hallitsemisesta, muistamisesta, keskittymisestä, sekä oppimisesta ovat kasvaneet. Nuoret suhtautuivat humalahakuihin juomisiin enenevässä määrin hyväksyvästi. 4.–5.-luokkalaisten on saatu liikkumaan paremmin, pojilla liikunnan kasvu voimakkaampaa. Nuorten liikunnan harrastaminen ohjatuksi tai itsenäisesti vapaa-ajalla vähintään viikoittain on laskenut. Ylipainoisia lukiolaisia on enemmän Kemissä muuhun Suomeen verrattuna. Internetin ongelmakäyttöön liittyvät havainnot ovat nousseet merkittävästi nuorilla, erityisesti pojilla.

**Vaikeudet opiskelutaidoissa,** erityisesti lukemista vaativissa tehtävissä, ovat **lisääntyneet** toissa vuoteen verrattuna. Koulu-uupumus on lisääntynyt, koulukäynnistä pitäminen vähentynyt. Lukion pojat ovat kokeneet toissa vuoteen verrattuna enemmän opettajien olleen kiinnostuneita heidän kuulumisistaan ja asioistaan. Koulupsykologilla, -kuraattorilla ja terveydenhoitajalla käyneiden määrä on kasvanut kyselyn kaikissa ikäluokissa. 4.–5.-luokkalaisten kokivat terveystarkastusten olleen laadukkaampia toissa vuoteen verrattuna. 8.–9.-luokkalaisten osuus niistä, jotka eivät ole saaneet tukea ja apua hyvinvointiinsa oppilashuollon edustajilta lukuvuoden aikana, vaikka olisivat tarvinneet, on kasvanut.

Fyysistä uhkaa kuluneen vuoden aikana kokeneiden 8.–9.-luokkalaisten tyttöjen määrä miltei tuplaantui toissa vuodesta. Häiritsevää seksuaalista ehdottelua tai ahdistelua kokeneiden lasten ja nuorten määrä nousi Kemissä. Poikiin kohdistuva kiusaaminen nelinkertaistunut 8.–9.-luokkalaisten keskuudessa. Kiusaamisesta kerrotaan Kemissä lievästi useammin aikuiselle muuhun Suomeen verrattuna ja parannusta on tapahtunut kiusaamiseen puuttumisessa tyttöjen mielestä, jotka kertovat kiusaamisesta aikuiselle.

Lukiolaiset kokevat, että **kiinnostavia vapaa-ajan palveluja ei ole siinä määrin kuin aikaisemmin**, nuorisotiloja ei ole tarpeeksi, koetaan yksinäisyyttä ja ahdistusoireita sekä tunnistetaan muistamis- ja oppimisvaikeuksia. Kouluterveyskyselyn tuloksia hyödynnetään koulujen hyvinvointityössä ja yhteisöllisessä opiskeluhoitotyössä sekä kaupungin toiminnan kehittämisessä, esimerkiksi laadittaessa lasten ja nuorten hyvinvointisuunnitelmaa ja perhekeskustoiminnan suunnittelussa.

**Lastensuojeluilmoitusten määrä** on Kemissä noussut merkittävästi viime vuosien aikana. Lastensuojeluilmoituksia ja sosiaalihuoltolain mukaisia ilmoituksia oli vuonna 2018 yhteensä 449 ja vuonna 2021 1032. Neljä suurinta ilmoitusperustetta vuosina 2018–2021 olivat vanhempien päihteiden käyttö, lapsen päihteiden käyttö tai epäily, perheväkivalta tai sen uhka ja lapsen väkivaltainen käyttäytyminen.

**Kemiläiset lapsiperheet peräänkuuluttivat panostusta varhaiseen tukeen** Kemin kaupungin teettämässä kuntalaiskyselyssä (2021) nykyisistä palveluista, sekä niiden kehittämistarpeista. Kysely teetettiin suunnittelutyön tueksi Kemin kaupungin valmistelemaan perhekeskusmallin käyttöönottoon. Kyselyyn vastanneista 120 kuntalaisesta enemmistö oli työssäkäyviä, iältään 31–40-vuotiaita avo- tai avioliitossa asuvia. Kyselyyn vastanneista lähes puolella oli kaksi lasta, joka kolmannella vastaajalla oli puolestaan yksi tai kolme lasta. Perheitä, joissa oli enemmän kuin neljä lasta oli vastanneista noin joka kuudennella. Kyselyn keskeisimpänä tuloksena nousi esiin se, että tuki tulisi olla helposti jokaisen lapsen ja nuoren sekä heidän perheidensä saatavilla varhaisessa vaiheessa. Puolet vastaajista arvosti myös sitä, että palveluihin pääsee nopeasti ja että heidän tuen tarpeensa otetaan aidosti huomioon ja että heitä kuunnellaan.

Vastauksista kävi ilmi, että **yleisimmät tuen tarpeet liittyivät huoltajuus- ja elatusasioihin, vanhemmuuden tukeen ja kasvatustarpeisiin sekä terveyteen**. Vastaajat nostivat esiin myös lyhytaikaisen tuen tärkeyden, koska sillä voitaisiin myöhemmin välttää pidempiaikaisten palvelujen tarve. Toiveita esitettiin myös matalan kynnyksen kotiavusta ja tuesta vanhemmuuden haasteisiin erityisesti ruuhkavuosina. Avoimissa kehittämisohjelmuksissa nousi myös useamman kerran esiin toive avoimesta päiväkodista, maksuttomasta lapsiperheiden kohtaamispaikasta tai lapsiparkista. Yhteistyön lisääminen järjestöjen kanssa mainittiin myös. Kyselyn tulokset osoittivat, että **ennaltaehkäisevään ja varhaiseen tukeen keskittävää perhekeskustoiminnan kehittämistä on tarpeen tehdä**. Perhekeskustoimintaa ollaan kehittämässä ja ottamassa käyttöön Kemissä.

### 3. Lasten ja nuorten palveluja ohjaava strategia ja arvot

Visio 2025: Elinvoimainen ja viihtyisä kotikaupunki Kemi

**Kemin kaupungin strategiset päämäärät** ovat elinvoimainen kaupunki, hyvinvoivat asukkaat ja sujuva arki. **Kemin kaupungin arvot ovat Ihmisläheisyys**, jota on avoimuus, välittäminen, kuunteleminen ja asukkaidemme tarpeiden ymmärtäminen. Olemme olemassa asukkaitamme varten. Edistämme suvaitsevaisuutta ja yhdenvertaisuutta. **Luovuus**, joka on rohkeutta uudistua, rikkoa rajoja ja tuottaa uutta. Ideoimme yhdessä, etsimme ratkaisuja kokeillen ja olemme avoimina uusille tuulille. Muutos tulee todeksi vain tekemällä. **Vastuullisuus**, joka on välittämistä.

Vastuullamme on yhteiskunnallinen, taloudellinen, sosiaalinen ja kulttuurinen sekä ympäristön kestävyys. Pidämme lupauksemme ja olemme luotettava kumppani.

#### Lapin alueen nuorisotyötä ohjaavat arvot

**Lapin alueen yhteiset nuorisotyön arvot** ovat Luovuus, yhdenvertaisuus, välittömyys, luonnollisuus ja rohkeus.

#### Kemin nuorisotyötä ohjaavat arvot

**"Nuoriso-ohjaajan tehtävä on järjensiementen istutus"** - tämä on Kemissä koko **perusnuorisotyön lähtökohta ja toimintatapa** mikä viittaa pitkäjänteiseen työhön nuorten parissa.

- Tehdään töitä nuorille seinien sisällä. Nuoriso-ohjaaja on nuoria varten. Avoimen nuorisotilatyön arvostus ja ylläpito, tehdään töitä nuorille, turvallinen paikka nuorille, missä aina aikuinen paikalla, jolla aikaa nuorelle.
- Ei tehdä töitä seinille eli mahdollistetaan nuorisotyön liikkuvuus sinne missä nuoretkin ovat mm. Puuhapaku kesällä ja jalkautuminen nuorten eri kokoontumispaikkoihin.
- Tehdään hyvin se, mihin resurssit riittävät -panostetaan aitoon läsnäoloon ja nuoren kohtaamiseen.
- Yhdessä töissä - yhteistöissä = yhteistyön merkitys nuorisotyössä, verkostoituminen ja monialainen yhteistyö.

## 4. Opiskeluhoolto

#### Opiskeluhoollon tavoitteet ja paikallisen toteuttamistavan keskeiset periaatteet

**Opiskeluhoollon tavoitteena** on edistää oppilaiden, opiskelijoiden ja koko koulu- tai opiskeluyhteisön sekä -ympäristön hyvinvointia, huoltajien kanssa tehtävää yhteistyötä ja opiskelijoiden osallisuutta. Tavoitteena on myös turvata yksilökohtainen varhainen tuki kaikille sitä tarvitseville.

Kemissä **oppimisen ja koulunkäynnin tukea** saa **ensisijaisesti omassa lähikoulussa**. Kun tukea annetaan, siinä voidaan käyttää erilaisia joustavia järjestelyitä. Oppimisen ja koulunkäynnin tukeen kuuluu muun muassa pedagogista tukea, ohjausta ja opiskeluhooltotyötä. Oppilaan saaman tuen pitää olla **systemaattista, ennaltaehkäisevää, joustavaa, pitkäjänteisesti suunniteltua** ja sen pitää **muuttua tuen tarpeen mukaan**. Koulu ja koti suunnittelevat oppilaan tukimuodot yhteistyössä.

#### Arvio opiskeluhoollon kokonaistarpeesta, käytettävissä olevista opiskeluhooltopalveluista ja avustajapalveluista sekä tuki- ja erityisopetuksesta

Kemissä kasvatuksen ja opetuksen lähtökohtana on **oppilaiden moninaisuus ja osallisuuden mahdollistaminen** koskee kaikkia lapsia ja oppilaita. Kemissä on **yhteiset kasvu- ja oppimisympäristöt** kaikille. Esi- ja perusopetuksessa tuen tarpeen ilmetessä käytetään **kolmiportaista tukijärjestelmää**. **Kolmiportainen tuki** tulee käyttöön myös **varhaiskasvatukseen**



**elokuussa 2022.** Opetuksen tuki toteutetaan moniammatillisesti. **Yleinen tuki** on opetuksen perustehtävään kuuluvaa pedagogista toimintaa, jossa huomioidaan oppilaan yksilölliset tarpeet. Mikäli yleinen tuki ei ole riittävää, oppilaalle tehdään pedagoginen arvio ja laaditaan oppimissuunnitelma. Tällöin oppilas siirtyy **tehostetun tuen piiriin** ja tuki on suunnitelmallisempaa ja pitkäjänteisempää. **Erityisen tuen** piiriin kuuluville oppilaille laaditaan pedagoginen selvitys, jossa määritellään tuen tarve ja laaditaan HOJKS.

Varhaiskasvatuksessa, sekä esi- ja perusopetuksessa noudatetaan **inklusiivisen koulun periaatetta**, jonka mukaan opetuksen järjestämisen lähtökohtana on **oppilaan oikeus opiskella** riittävin tukitoimin **lähikoulussaan yleisopetuksen ryhmissä**. Opetuksen ja tuen järjestämisen lähtökohtana ovat sekä opetusryhmän, että kunkin oppilaan **vahvuudet ja oppimis- ja kehitystarpeet**. Oppimisen ja koulunkäynnin tukeminen tarkoittaa **yhteisöllisiä ja oppimisympäristöön liittyviä ratkaisuja** sekä oppilaiden **yksilöllisiin tarpeisiin vastaamista**. Tukimuotoina voidaan käyttää esimerkiksi opetuksen eriyttämistä, tukiopetusta, kahden opettajan samanaikaisopetusta, koulunkäynnin ohjaajan tukea, osa-aikaista erityisopetusta tai kokoaikaista erityisopetusta pienryhmässä. Maahanmuuttajataustaisten oppilaiden opetusta tuetaan valmistavan opetuksen jälkeen tarjoamalla suomi toisena kielenä -opetusta, oman äidinkielen opetusta ja muuta opetuksen tukea. Tukea annetaan myös lukiokoulutuksessa.

Tällä hetkellä Kemissä työskentelee **opiskeluhuollon palvelualue esihenkilö**, jonka työajasta 50 % sijoittuu oppilastyöhön. Lisäksi on kolme kokoaikaista koulukuraattoria ja kaksi koulupsykologia. 1.1.2022 voimaan tulleen lakimuutoksen myötä Kemissä koulukuraattori resurssi on lain mukainen tämänhetkisen oppilasmäärään laskettuna, kun 670 oppilasta kohden tulee olla vähintään yksi kuraattori. Koulupsykologiensa osalta uuden lain mukainen mitoitus tulee voimaan 1.8.2023 jolloin 780 oppilasta kohden tulee olla vähintään yksi psykologi.

**Koulukuraattoreiden** osalta lain vaatima mitoitus toteutuu mutta koulupsykologiensa määrä on vähäinen oppilasmäärään suhteutettuna. Kemin kokoisessa kaupungissa tulisi olla kolme koulupsykologia, jotta palvelut voidaan tarjota esiopetuksesta toiselle asteelle. Tällä hetkellä koulupsykologipalveluita ei voida tarjota kaikille kouluasteille.

Lukuvuonna 2021–2022 perusopetuksen oppilaista 10 % oli tehostettu tuki ja 5,4 % erityinen tuki. Laaja-alaisia erityisopettajia on 15, mikä on noin 121 oppilasta/opettaja ja erityisluokanopettajia on 12. Myös lukiossa on erityisopettaja. Pidentetyn oppivelvollisuuden ryhmissä opiskeli 3 % oppilaista, kuntouttavassa opetuksessa 1,4 %, käyttäytymisen tuen pienryhmässä 0,5 % ja valmistavassa opetuksessa 2 % oppilaista. Maahanmuuttajataustaisia oppilaista oli 3,1 %. Inklusion /integroinnin taso on 94,2 %, eli pienryhmissä opiskeli 5,8 % kemiläisistä oppilaista.

Toimet, joilla vahvistetaan yhteisöllistä opiskeluhoitoa ja opiskelijoiden varhaista tukea **Oppilas- ja opiskeluhoito on kokonaisuus**, joka edistää oppilaiden ja koko kouluyhteisön hyvinvointia. Yhteisöllisen opiskeluhoitoa toteuttamiseen osallistuvat kaikki kouluyhteisössä työskentelevät. Toiminnalla pyritään kehittämään lasten ja nuorten tunne- ja vuorovaikutustaitoja, edistämään mielenterveyttä ja terveellisiä elämäntapoja sekä ehkäisemään kiusaamista ja häirintää.

Toimet, joilla pyritään vahvistamaan varhaista tukea ja yhteisöllisiä työtä koulussa, on kirjattu **oppilaitoskohtaisiin opiskeluhoollon suunnitelmiin**, jotka päivitetään ja tarkistetaan lukuvuosittain. Kemissä kaupungin kaikilla kouluilla on myös käytössä yhteinen poissaoloihin puuttumisen malli.

**Kouluterveydenhuollon pisteitä** on Kemissä jokaisella koululla. Kemissä kouluterveydenhoitajien ja lääkäreiden -resurssi on laskennallisesti lähes suosituksen mukaiset, kouluterveydenhuollossa tulee olla yksi kokopäiväinen ja ympärivuotinen terveydenhoitaja 600 oppilasta kohti. Oppilasmäärä on laskennallinen eli tarkoittaa oppilasmäärää yhtä terveydenhoitajenkilötyövuotta kohti. Kouluterveydenhuollon oppaassa (STM 2002) määritellään kouluterveydenhoitajien ja -lääkäreiden mitoituksista.

Tiedot suunnitelman toteuttamisesta, seurannasta sekä opiskeluhoollon laadunarvioinnista.

**Opiskeluhoollon kokonaisuuden seuranta, valvonta ja laadunarviointi** on koulutuksen järjestäjän vastuulla mikä on kirjattu opiskeluhoollon suunnitelmaan ja tulee olla joka koululla.

Opiskeluhoollon omavalvontasuunnitelma toteutetaan palvelunlaadusta ja toteutumisesta ja sen avulla seurataan opiskeluhoollon palveluiden toteutumista sekä asiakasmääriä. Saadun asiakaspalautteen perusteella tehdään muutoksia palveluun. Kouluterveyskyselyt ja hyvinvointiprofiilit antavat lisäksi tietoa oppilaiden kokemuksista saaduista palveluista ja palveluiden saatavuudesta ja sen käytöstä.

Kouluilla on opiskeluhoollon suunnitelma ja yhteisöllisen opiskeluhoollon tehtävä on seurata koko koulun tasolla tapahtuvaa opiskeluhoollon toteutumista ja toimenpiteitä ja tehdä arvioita toteutuneista sekä seurata sitä. Laadua on muutoin vaikea arvioida kuin saadun palautteen perusteella. Meillä ei ole olemassa mitään systemaattista palautteen keruun järjestelmää, toki kouluterveyskyselyt ja hyvinvointiprofiilit antavat tietoa oppilaiden kokemuksista saaduista palveluista ja palveluiden saatavuudesta ja käytöstä. Se on tärkeää palautetta.

## 5. Hyviä käytäntöjä - hyvinvointia edistävät toimet ja palvelut

**Yhteisövaikuttavuus – työtä yhdessä lasten, nuorten ja perheiden tueksi**

Yhteisövaikuttavuuden ajatuksena on lasten, nuorten ja perheiden **parjäävyyden tukeminen** yhteisellä tavoitteellisella toiminnalla. Viisi keskeistä elementtiä toiminnassa ovat on 1) eri toimijoiden **yhteinen tavoite** lasten ja nuorten tilanteiden parantamiseksi, 2) yhteiset mittarit toiminnalle, 3) yhdessä toimiminen, 4) jatkuva keskustelu sekä 5) sitoutuminen toimintaan, mikä tarkoittaa, että toimintatapaan on sitouduttu läpi organisaatioiden johdosta tekijöihin. Toimintamalli on näin otettu omaksi tavaksi toimia ja sitä viedään eteenpäin tavoitteellisesti lasten, nuorten ja perheiden parhaaksi.

**Yhteisövaikuttavuuden perusta** pohjaa siihen, että mukaan otetaan kaikki toimijat, jotka ovat oleellisia lasten ja nuorten elämässä. Toimijoina on niin kunnan eri palvelut (tulevaisuudessa kunnan ja hyvinvointialueen) seurakunnan, järjestöjen, asuinalueen, poliisi, urheiluseurojen ja harrastuspiirien tarjoamat mahdollisuudet. Toiminta ei rajaudu viranomaistyöhön, vaan pyrkimys on laaja-alaisempaan hyvinvoinnin edistämiseen. Keinoja joudutaan miettimään uudelta pohjalta, jolloin toiminta on kokonaisvaltaisempaa. Koskaan ei toimita ns. yksin, vaan aina tehdään työtä yhdessä.

**Perhekeskus-malli**

Kemissä **perhekeskus** on kaikissa lasten ja perheiden palveluissa toimijoita yhteen sitova yhteisen työn malli. Perhekeskus verkostoi palvelut siten, että jokainen lapsi ja perhe saa tarvitsemansa tuen

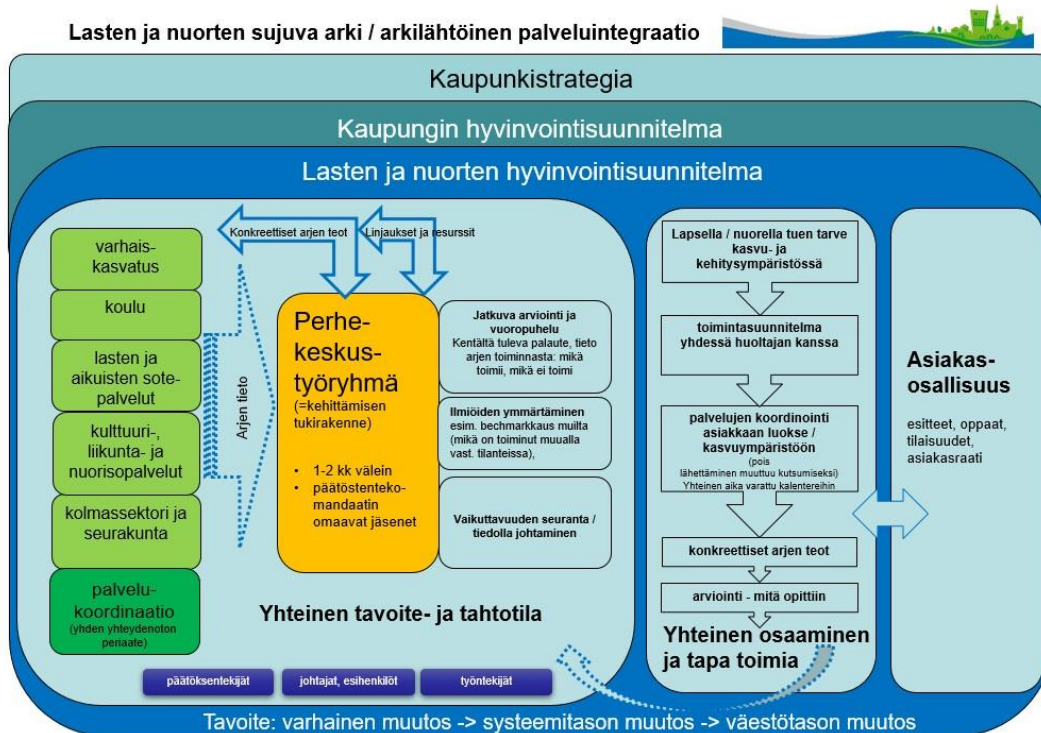
ja avun. Lasten, nuorten ja perheiden sosiaali- ja terveyspalvelut tukevat perheiden omia voimavaroja, auttavat vanhempia jaksamisessa ja varmistavat lapsille turvalliset olosuhteet kasvaa ja kehittyä. Perhekeskuksen työntekijät tekevät työtä tiiviisti yhdessä. Näin perheen tarvitsema asiantuntemus saadaan perheelle nopeasti ja joustavasti. Perhekeskus toimii **lähipalveluperiaatteella**, joka tarkoittaa sitä, että palvelut ovat helposti saavutettavissa lasten ja perheiden arkiympäristöjen läheisyydessä, ovat toimivien liikenneyhteyksien päässä tai jalkautuvat kotiin. Palveluja tuotetaan myös sähköisesti. Perhekeskus toteuttaa tehtäviään yhteistyössä järjestöjen ja seurakuntien kanssa.

Perhekeskukseen kuuluvat:

- äitiys- ja lastenneuvolan sekä ehkäisyneuvolan terveydenhoitajan ja lääkärin palvelut
- lapsiperheiden perhetyö ja kotipalvelu
- puhe-, toiminta- ja fysioterapeutin sekä ravitsemusterapeutin palvelut
- kasvatusta- ja perheneuvolan psykologin ja sosiaalityöntekijän palvelut
- lastenvalvojien palvelut
- lapsiperheiden sosiaalityö
- erikoissairaanhoidon asiantuntemusta ja lastensuojelun tukea
- avoin kohtaamispaikka eli Perheiden poukama Pruntsin talossa

Kemin kaupunki järjesti kyselyn kuntalaisille joulukuussa 2020, jossa lapsiperheet perään kuuluttivat panostusta varhaiseen tukeen.

Linkki: [Kuntalaiskyselyssä kemiläiset lapsiperheet perään kuuluttavat panostusta varhaiseen tukeen | Kemi](#)



### Pyydä apua -nappi

Pyydä apua -nappi on lapsiperheille, nuorille ja työikäisille suunnattu **matalan kynnyksen sähköinen palvelukanava** kaupungin verkkosivuilla ja virta.fi-portaalissa. Nappia painamalla voi pyytää apua, kysyä neuvoa tai jättää yhteydenottopyynnön.

Uuden palvelun vuoksi yhteydenottajan ei tarvitse etsiä oikeaa henkilöä tai tahoja kysymykselleen tai avunpyynnölleen. Yhteydenottoihin vastaavat kaupungin työntekijät palveluohjauksesta, perhesosiaalityöstä sekä lastensuojelusta.

Apua tai neuvoa voi pyytää omaan tai läheisen tilanteeseen liittyen. Viestiin vastataan viimeistään seuraavana arkipäivänä. Palvelu ei vaadi tunnistautumista eikä kirjautumista ja kysymyksen voi jättää vaikka nimettömänä. Pyydä apua! -nappi ja muiden Virta.fi palveluiden laajentaminen on osa käynnissä olevaa Vahvax-hanketta. Hankkeen toimenpiteiden tavoitteena on parantaa Kemian sote-palvelujen saatavuutta sähköisiä palveluja vahvistamalla.

### Lapset puheeksi-menetelmä

Lapset puheeksi-menetelmän avulla rakennetaan vanhempien, muiden lapsen elämän tärkeiden ihmisten ja lapsen välille yhteistä ymmärrystä arjesta. Lähtökohtana on tukea perheitä heidän arkisissa ympäristöissään, kuten lasten kouluissa, päiväkodeissa, neuvolassa tai vapaa-ajanympäristöissä. Työtä tehdään myös erilaisissa terveys- ja sosiaalialan palveluissa ja järjestöissä.

Tavoitteena on kohdata kaikki perheet ja erityisesti ne, joilla on tapahtunut elämässä muutoksia. Lapset puheeksi -menetelmä tarjoaa mahdollisuuden pohtia yhdessä ammattilaisen kanssa suojaavia tekijöitä, perheen muuttunutta arkea ja muutosten keskellä pärjäämistä.

Tarkoituksena on ennaltaehkäistä vaikeuksien kumuloituminen ja siirtyminen seuraaville sukupolville. Lapset puheeksi -menetelmä koostuu lapset puheeksi -keskustelusta sekä tarvittaessa neuvonpidosta. Varhaiskasvatuksen henkilöstöä on koulutettu menetelmän käyttöön. Menetelmää on suunniteltu otettavaksi käyttöön suunnitelmakaudella.

### Varhaiskasvatuksen, esiopetuksen ja koulujen hyvinvointityö

**Varhaiskasvatuksen ja koulujen oppimisympäristöt** ovat hyvinvointia vahvistavia yhteisöjä. Esiopetuksen ja koulujen hyvinvointityötä ohjaavat oppilas- ja opiskeluhoitolaki sekä esi- ja perusopetuksen opetussuunnitelma, joka sisältää liikunta- ja kulttuurikasvatussuunnitelmat. Varhaiskasvatus, esiopetus ja perusopetus muodostavat lapsen kehityksen ja oppimisen kannalta johdonmukaisesti etenevän kokonaisuuden ja perustan elinikäiselle oppimiselle.

**Varhaiskasvatuksella** tarkoitetaan suunnitelmallista, tavoitteellista kasvatuksen, opetuksen ja hoidon muodostamaa kokonaisuutta. Tavoitteena on edistää lasten oppimista ja hyvinvointia, sekä laaja-alaista osaamista. Pedagogisen toiminnan **keskeinen toimintatapa on leikki**. Leikki edistää kehitystä, oppimista ja hyvinvointia ja on lapselle tapa olla, elää ja hahmottaa maailmaa. Varhaiskasvatuksen ja esiopetuksen työntekijöiden työskentelyä ohjaavat varhaiskasvatussuunnitelmat, sekä Kemian varhaiskasvatuksen laatulupaukset, jotka pohjautuvat Kemian kaupunkistrategian mukaisiin arvoihin. Kemian varhaiskasvatuksen ja esiopetuksen laatulupaukset ovat luettavissa [täältä](#).

Varhaiskasvatuksessa ja esiopetuksessa tuetaan kaikkien lasten oppimista, lisätään lasten hyvinvointia, vastataan lasten erityistarpeisiin sekä huomioidaan maahanmuuttotilastaisten lasten tarvittava pedagoginen tukeminen. Lisäksi vahvistetaan lasten tunne- ja vuorovaikutustaitoja, sekä pienryhmätoimintaa. Hanketyön avulla saadaan lisäresursseja lasten oppimisen ja hyvinvoinnin tukemiseen. Sujuvaa siirtymää varhaiskasvatuksesta perusopetukseen kehitetään esimerkiksi suunnittelemalla esiopetusryhmät koulun yhteyteen. Esiopetus on maksutonta opetusta, jota lapset saavat oppivelvollisuutta edeltävänä vuonna. Esiopetuksessa laaditaan lapsille yhdessä huoltajien kanssa lapsikohtainen esiopetussuunnitelma, jota arvioidaan esiopetusvuoden aikana. Sekä päiväkodeissa että kouluissa harjoitellaan **hyvinvointitaitoja** toteuttamalla **Hyvinvoinnin vuosikello –toimintamallia**.

**Koulu yhteisö** on valtavan tärkeä osa lasten ja nuorten elämää ja koulujen toimintakulttuurin tulisi rakentua hyvinvointia edistäväksi: tavoitteena on luoda toimintakulttuuria, joka edistää oppimista,

osallisuutta, hyvinvointia ja kestäväää elämäntapaa. Opetus- ja kulttuuriministeriö on myöntänyt avustusta ryhmäkokojen pienentämiseen ja oppimisen tukeen resurssiopettajien avulla ns. tasa-arvohankkeiden kautta. Esimerkiksi lukuvuonna 2022–2023 kaikilla kouluilla on resurssiopettaja. Lasten ja nuorten vaikuttamiskanavana toimivat oppilaskunnat Kemissä kaikissa peruskouluissa (omat ala- ja yläkoululuokilla). Esiopetuksen ja koulujen hyvinvointityötä ohjaavat oppilas- ja opiskeluhuoltolaki, sekä opetussuunnitelma. Esiopetukseen ja kouluihin on laadittu yksikkökohtainen **oppilashuoltosuunnitelma** yhdessä päiväkodin hyvinvointiryhmän sekä koulussa oppilaskuntien ja vanhempaintoimikuntien kanssa.

Kemissä perusopetuksessa on aloitettu **koulujen yhteinen kehittämistyö**. Kehittämiskohteina ovat mm. koulu yhteisöjen terveyden ja hyvinvoinnin edistäminen, pedagogisen hyvinvoinnin, opettamisen ja oppimisen hyvien käytäntöjen lisääminen ja vahvistaminen, inklusiivisen kaikille yhteisen koulun ja oppilaan oppimisen ja koulunkäynnin tuen kehittäminen sekä oppilaiden lukutaidon ja -innon vahvistaminen. **Kouluhuvinvointia ja –viihtyvyyttä** on edistetty liikunnalla koulupäivien aikana sekä lisäämällä koulunuorisotyötä ja yhteistyötä etsivän nuorisotyön kanssa. Yhteisöllinen, ongelmia ennaltaehkäisevä toimintakulttuuri on ensisijaista esiopetuksen ja koulujen oppilashuoltotyössä. Kehittämistyötä jatketaan lukuvuonna 2022–2023 jalkauttamalla laadittuja toimintamalleja, suunnitelmia ja yhteisiä hyviä käytäntöjä arkeen.

**Yrittäjyyskasvatuksen merkitystä** on alettu viime vuosina korostaa eri yhteyksissä nimenomaan alueen veto-, pito- ja elinvoiman näkökulmasta ja yhteiskunnassamme yrittäjyyden arvostus on noussut ja ymmärrys yrittäjyyden merkityksestä on lisääntynyt. Kemi on perusopetuksen osalta mukana yritysikasvatuksen koulutusohjelmassa, joka on pilottikoulutus ja tuotetaan Lapin yrittäjyysstrategia -ESR-hankkeen toimenpiteenä. Kemissä Hepolan koulu toimii pilottikouluna ja laatii Kemissä perusopetuksen yrittäjyyskasvatussuunnitelman. Oppimisessa korostuu oppilaan aktiivisuus ja vahvempi osallistaminen, oppimiseen vastuuttaminen, oppimaan oppimisen taidot, itsetuntemus ja itsetunto, mielekkyys ja motivaatio, tavoitteellisuus, kriittinen ajattelu ja ongelmanratkaisutaidot. Myös varhaiskasvatus sisältää yrittäjyyskasvatuksen elementtejä, jotka sisältyvät varhaiskasvatussuunnitelman oppimisen osa-alueisiin ja kuuluvat jokapäiväiseen arkeen. Lisäksi Kemissä peruskoulut ovat mukana Opetushallituksen Demokratia- ja ihmisoikeuskasvatuksen ja oppilaiden osallisuuden edistämisen pilottihankkeessa 2022–2023.

**Kouluilla järjestetään kerho- ja iltapäivätoimintaa. Kemissä kaupungin Harrastussuunnitelma ja liikunta- ja kulttuurikasvatussuunnitelma eli Harlikus** on palvelutarjotin, joka takaa kaikille lapsille ja nuorille tasa- arvoisen mahdollisuuden kokea ja osallistua monipuolisesti paikallisiin hyvinvointia edistäviin kulttuurin ja liikunnan palveluihin. Harlikus on käytössä Kemissä kaikilla kouluilla. **Harrastamisen Suomen mallin** mukainen toiminta toimii Kemissä ja tavoitteena on mahdollistaa kemiläisille lapsille ja nuorille maksuton ja mieluisa harrastus osana turvallista koulupäivää. Koulut ovat myös mukana **Liikkuva koulu -toiminnassa**. Opetushallituksen kerhotoiminnan hankeavustus mahdollistaa mm. **PT-toiminnan** kaikilla yläkouluilla. Personal trainer (PT) toimii peruskoulussa ensisijaisesti oppilaiden kuntovalmentajana, liikuntakaverina ja ryhmäohjaajana. Hän opastaa nuoria vahvistamaan liikuntataitoja ja lisäämään liikunta-aktiivisuutta sekä kannustaa ja ohjaa elintapojen muutoksessa. Toiminnalla on myös myönteisiä vaikutuksia lasten ja nuorten kaverisuhteisiin.

**Kotien ja koulun välistä yhteistyötä** järjestetään koulukohtaisesti muun muassa vanhempainvarttien ja –iltojen, vanhempainyhdistyksen toiminnan, sekä WILMA-järjestelmän ja perinteisten tiedotteiden avulla. Uuden opetussuunnitelman myötä vuoropuhelua kotien ja koulujen välillä on lisätty, muun muassa arviointikeskustelujen myötä.

**Lukiokoulutusta** tarjoaa Kemissä lyseon lukio, **toisen asteen muuta koulutusta** ammattiopisto Lappia ja Luovi ja **ammattikorkean opintoja** Lapin amk. **Aikuisten perusopetus** järjestetään Peräpohjolan opistolla.

**Oppilas- ja opiskelijakunnat** edistävät osallisuutta ja huolehtivat siitä, että kaikilla on mahdollisuus osallistua koulun toimintaan ja kehittämiseen sekä ilmaista mielipiteensä oppilaiden asemaan liittyvistä asioista. Lukiossa toimii opiskelijakunta, Lapiassa Ammattiopisto Lappian opiskelijakunta ja Lapin ammattikorkeakoululla opiskelijajärjestö ROTKO. Lisäksi lapsilla ja nuorilla on edustus koulukohtaisissa yhteisöllisissä opiskelijahuoltoryhmissä.

**Koulunuorisotyötä tehdään Kemissä yläkouluilla.** Koulunuorisotyö on matalan kynnyksen nuorten hyvinvointia lisäävää tärkeää työtä, jonka tavoitteena on tukea nuorten kasvua ja kehitystä, lisätä kouluviihtyvyyttä ja ehkäistä kiusaamista. Yksi huoli nuorten keskuudessa on yksinäisyys ja koulunuorisotyöllä pyritään vaikuttamaan myös tähän. Hyvin toimiva verkostomainen työskentely koululla on vähentänyt yhteydenottoja perhesosiaalityöhön ja näin ollen keventänyt kuormaa raskaammista palveluista. Se kertoo siitä, että haasteisiin on kyetty löytämään ratkaisu koulun kautta eikä enää asioita siirretä yhä useamman ihmisen pyöriteltäviksi.

**Koulu yhteisöohjaajana** työskentelee hanketyöntekijä, joka toimii Syväkankaan ja Hepolan yläkouluilla vuoroviikoin. Syväkankaan koululla ohjaaja tekee tiivistä yhteistyötä tukioppilaiden, sekä heitä ohjaavan opettajan kanssa. Hepolassa toimivat vertaissovittelijat, ja ohjaaja on mukana heidän koulutuksessaan sekä toiminnassa. Koulu yhteisöohjaaja toimii kouluilla lisääjäikäisenä, järjestää välituntitoimintaa ja on läsnä lapsia ja nuoria varten. Koulu yhteisöohjaaja tekee kuraattorin kanssa tiivistä yhteistyötä niin yksilöajoilla kuin yhteisesti pienryhmätyöskentelyssä. Lisäksi koulu yhteisöohjaaja tarjoaa matalan kynnyksen keskustelu-aikoja lapsille ja nuorille. Tunne- ja kaveritaitotyö on yksi keskeinen osa-alue ja koulu yhteisöohjaaja työskentelee säännöllisesti ryhmien kanssa näiden haasteiden voittamiseksi.

Karihaaran yläkoululla **kaupungin nuorisoohjaaja** tekee nuorisotyötä koululla, 2-3pv/viikko. Työmallia on Karihaarassa kehitelty jo usean vuoden ajan yhdessä koulun rehtorin ja henkilökunnan kanssa. Nuorisoohjaaja on paikalla nuoria varten, tukee nuorten kouluviihtyvyyttä ja ehkäisee kiusaamista, esimerkiksi järjestäen erilaista tekemistä koulupäivien yhteyteen. Erilaiset teematunnit, kuten tunne – ja seksuaalikasvatus on nuorisoohjaajan osaamisaluetta. Ristiriitatilanteissa nuorisoohjaaja on turvallinen aikuinen ja tärkeä osa asioiden ratkaisemisesta.

### Urheiluakatemia

**Urheiluakatemia** on tarkoitettu lajissaan edistyneille ja seuratoiminnassa mukana oleville nuorille. Urheiluakatemia toimintaan osallistuminen edellyttää sitoutumista ja valmiutta harjoitella määrätietoisesti ja säännöllisesti, opintoja unohtamatta. Urheiluakatemiassa harjoittelu on toisen asteen opetussuunnitelman mukaista toimintaa, ja siihen osallistuminen luetaan hyväksi opintojen kokonaismäärään. Kemissä ja/tai Torniossa voit pelata salibandya, jalkapalloa, jääkiekkoa tai futsalia. Lisäksi voit harrastaa muodostelmaluistelua tai yksilölajeja.

### Lastenkulttuurikeskus

Lastenkulttuurikeskus on toiminut Kemissä jo vuodesta 2006 lähtien. Keskus sijaitsee tällä hetkellä kulttuurikeskuksessa taidemuseon yhteydessä. Keskuksessa työskentelee tällä hetkellä lastenkulttuurikoordinaattori ja lastenkulttuurintuottaja. Lastenkulttuurikeskuksen tavoitteena on tehdä työtä lasten ja nuorten hyvinvoinnin edistämiseksi ja tuottaa taide- ja kulttuuripalveluja yhteistyössä Kemin kulttuurilaitosten ja muiden kulttuuri- ja vapaa-aikatoimijoiden kanssa. Lastenkulttuurikeskus lisää lastenkulttuurin saavutettavuutta tarjoamalla maksuttomia, helposti lähestyttäviä kulttuuripalveluja suoraan perheille sekä päivähoitoon ja koululle. Avoin, suoraan perheille suunnattu toiminta on saanut runsaasti kiitosta ja sitä pyritään lisäämään. Kulttuuritoiminnan merkitys lapsen hyvinvoinnille on laajasti tunnustettu asia ja tutkimusten mukaan lasten tasa-arvoisia mahdollisuuksia osallistua taide- ja kulttuuriharrastuksiin tulee lisätä.

Lastenkulttuurikeskuksen toiminta on taidepainotteista ja keskiössä on erityisesti **perheille suunnatut aktiviteetit**. Toiminnan tavoitteena on tukea lapsen ja vanhemman vuorovaikutusta ja antaa ideoita kotona tapahtuvaan taiteiluun. Keskus kokoaa myös yhteen lapsiperheitä ja auttaa verkostoitumaan.

Asiakkaita käy vauvasta vaariin. Vauvojen värikylyryhmät ja avoin taidetoiminta alle kouluikäisille ovat jatkuneet Kemissä pitkään. Hyvin suositut vauvojen värikylypajajat ovat suunnattu 4–12 kuukauden ikäisille vauvoille ja kylpyjen tavoitteena on tukea lapsen ja vanhemman

vuorovaikutusta yhdessä toimimalla. Avoin taidetoiminta alle kouluikäisille kokoaa yhteen lapset, äidit, isät ja isovanhemmat.

Muita perustoimintoja ovat **lauantaipajat, koululaispajat, lastenlauantait ja tapahtumat**. Pajoissa ja tapahtumissa käy paljon väkeä, ne tarjoavat erilaisia kokemuksia ja elämyksiä. Nukketeatteri, sirkus, taikuriesitykset ja kurssit ruokkivat mielikuvitusta ja tukevat lapsen vapaata leikkiä. Lapsen identiteetti muotoutuu kokemuksen kautta. Sarjakuvakurssit ja -kilpailut yhtenä toimintamuotona tavoittavat lapsia ja nuoria ympäri Suomea. Kouluille suunnataan työpajoja kulttuurikasvatussuunnitelman mukaisesti ja myös maahanmuuttajataustaiset lapset ovat löytäneet paikkansa taidetoiminnassa. Lastenkulttuurikeskus on mukana koulujen kerhotoiminnassa tuottamalla taidekerhoja koulupäivän yhteyteen. Keskus on Lastenkulttuurikeskusten liiton jäsen ja Opetus ja kulttuuriministeriö tukee toimintaa vuosittain.

### Kemin kaupungin kirjasto

**Kemin kaupungin kirjasto** edistää lasten ja nuorten lukutaitoa ja -intoa tarjoamalla monipuolisia palveluita ja aineistoja kohdennetusti eri-ikäisille. Palveluiden toteuttamiseen vaikuttaa olennaisesti kirjaston käytössä olevat resurssit. Suunnitteilla on monenlaista toimintaa, esimerkiksi alle kouluikäisille kirjasto suunnittelee Hiihkun **satuseikkailupassia**, joka on jaossa kirjastossa, päiväkodeissa ja neuvoloissa. Passin avulla innostetaan lapsia lukemaan yhdessä aikuisen kanssa ja passin suorittaneet voivat osallistua arvontaan. **Satutuokioiden** avulla kirjastolla ja esimerkiksi päiväkodeilla tilauksesta, sekä eri yhteistyötahojen kanssa tarjotaan lukelämyksiä lapsille. **Kirjalaatikkotoiminta** päiväkodeille tarjoaa monipuolisia aineistoja päiväkotien käyttöön. Päiväkodeilta on mahdollista tilata myös valmiita teemalaatikoita, joissa voi olla erilaista aineistoa, kuten kirjoja ja pelejä. Esikoululaisille ja 1.luokkalaisille tehdään **kirjastokortit** yhteistyössä opettajan ja huoltajien kanssa. **Kirjastoleikki** on ohjattu, innostava ja toiminnallinen tuokio alakouluryhmille, erityisesti ensimmäiseen kirjastokäyntiin. Myös esikoululaisten käyttöön tarjotaan monipuolisia aineistoja kirjalaatikkotoiminnan avulla. 1.-3.luokkalaisille, sekä iltapäiväkerholaisille järjestetään mediasatutunteja, sekä e-aineistoihin tutustumista. Lisäksi kirjasto tarjoaa aineistovinkkauksia ja kirjastonkäytönopetusta. Palveluita tarjotaan ryhmien tarpeiden mukaan kirjastolla tai kouluilla. 4.-6.luokkalaisia opastetaan verkkokirjaston, e-aineistojen, sekä kirjaston käyttöön, sekä annetaan aineistovinkkauksia. **Kirjastoseikkailu** järjestetään 4-luokkalaisille kirjastolla. **Lukutsempi** on tehostettu lukemaan innostamisen tuokio erityisesti 5.-6.-luokkalaisille. Lukutsempin avulla innostetaan läksyjen tekoon, luetunymmärtämiseen ja monilukutaitoon. 6.luokkalaisille järjestetään **Korttiasiat kuntoon** ennen yläkoulua -tempaus.

### Kemin kaupungin liikuntapalvelut

Kemin kaupungin liikuntapalvelut edistää lasten ja nuorten liikuntamahdollisuuksia mahdollistamalla mm. liikuntatilojen; koulujen liikuntasalien, Tervahallin liikuntatilojen, uimahallin sekä ulkokenttien käytön järjestöille myönnettävillä **maksuttomilla käyttövuoroilla alle 18-vuotiaille**.

Kansalaisten **uimataitoa** edistetään uimahallissa tuottamalla lasten uimaopetustoiminnan esikouluikäisistä alkaen koululaisryhmille. Uimaopetusta järjestetään myös uimakouluina eritasoisina ryhminä 4-vuotiasta ylöspäin. Vauvaikäisille järjestetään alueellisesti ainoana uimahallina vauvaintiryhmiä, joihin osallistuvat vanhemmat ja lapsi.

Lisäksi kaupungin tytäryhtiöt tuottavat jäähalli sekä keila- ja tennishallien palveluita koululaisryhmien sekä järjestöjen käyttöön.

### Harrastamisen Suomen malli - Harrastusten jäänmurtaja

Harrastamisen Suomen mallin mukainen toiminta toimii Kemissä Harrastusten jäänmurtaja -hanke nimellä. Harrastusten jäänmurtajan tavoitteena on mahdollistaa kemiläisille lapsille ja nuorille **maksuton ja mieluisa harrastus** osana turvallista koulupäivää.

Malli on suunnattu erityisesti lapsille ja nuorille, joilla ei ole harrastusta. Harrastukset valitaan ja toteutetaan lasten ja nuorten kuulemisesta saatujen tietojen pohjalta. Lasten ja nuorten kuuleminen on järjestetty koulukohtaisesti. Vailla harrastuksia olevia lapsia ja nuoria tavoitellaan keskusteluilla, kyselyllä sekä moniammatillisena yhteistyönä esim. nuoriso-ohjaajien, kouluterveydenhoitajan ja opettajien välisenä yhteistyönä.

Malli toteuttaa Kemin kaupungin strategiaa luoda ihmisläheistä ja sujuvaa arkea myös koululaisille. Harrastusten jäänmurtaja luo väylän harrastusten satamaan!

#### Kivalo-opisto tarjoaa lapsille ja nuorille edullisia harrastusmahdollisuuksia

Tarjonnasta löytyy **kädentaitoja**, kuten keramiikkaa, kuvataidetta, käsitöitä ja kokkikerhoja. Valittavana on erilaisia **liikuntapainotteisia kursseja**, kuten lasten tanssia, liikuntaa, akrobatiaa ja sirkusta. **Tutustumista luontoon** tarjoavat riista- ja kalakurssit, jossa liikutaan luonnossa ja opetellaan erätaitoja. **Teatterikurssit** ovat erittäin suosittuja ja koko lukuvuoden kestävien teatterikurssien ohella on yhteistyössä nuorisotoimen kanssa järjestetty myös kesäteatterileirejä. Kädentaidoissa ja askartelussa on myös mahdollista osallistua kesäkurssille kesäkuun alussa koulujen loputtua. **Musiikin opetus** tarjoaa harrastuksen joko bändien, soitinryhmien tai yksilöinstrumentin parissa.

Pitkäjänteisempää kuvataiteiden harrastusta tarjoaa **Taiteen perusopetuksen** koulutuskokonaisuus. Tämä koulutus on opetussuunnitelmapohjaista ja opinnot sopivat kaikille piirrustuksesta ja maalauksesta kiinnostuneille, mutta myös alasta ammattina kiinnostuneille nuorille. Opettajat ovat kaikissa aineissa koulutettuja ammattilaisia ja osaavat niin alansa kuin myös ohjaamisen lasten näkökulmasta. Valikoimassa on myös perhekurssseja, joihin voivat osallistua lapset vanhempiensa kanssa.

#### Monikulttuurikeskus Mikseri

Monikulttuurikeskus Mikserissä on nuorille (13–25-vuotiaat) oma kokoontumispaikka- ja aika tutussa ja turvallisessa monikulttuurisessa ympäristössä. Nuorten ryhmässä on mahdollisuus **pelata pelejä, keskustella ja kahvitella, sekä opetella erilaisia taitoja**, kuten ruoanlaittoja ja leipomista.

Ryhmässä käsitellään kotoutumista ja osallisuutta sekä itsenäistymistä tukevia teemoja kahden kulttuurin näkökulmasta. Ryhmän tavoitteena on vahvistaa nuorten elämäntaitoja ja omia vaikutusmahdollisuuksia. Mikseri pyrkii ryhmätoiminnan kautta myös purkamaan kulttuurien välisiä ennakkoluuloja. Nuoret ovat aktiivisia, ystävystyvät ja saavat vertaistukea. Toimintaa järjestetään yhteistyössä Aito -hankkeen kanssa.

#### Kemin kaupunginteatterin nuorisolinja

Kemin kaupunginteatterin nuorisolinja on toiminut jo vuodesta 2004. Nuorisolinjalaiset saavat perehtyä teatterin tekemiseen koulutuksen ja esitystoiminnan kautta. He saavat näytellä yhdessä teatterin omissa tuotannoissa avustajina ja saavat opetusta teatterin ammattilaisilta.

#### Nuorisotyö

Nuorisotyön **perustehtävänä on tukea nuorten kasvua eri elämäntilanteissa sekä lisätä iloa ja mielekästä tekemistä arkeen**. Nuorisotyön tavoitteita ovat yhteisöllisyyden lisääminen ja syrjäytymisen ehkäisy. Nuorisotyö tarjoaa vapaa-ajalle turvallisen ajanviettopaikan nuorille, missä on ohjattua toimintaa viikoittain. Kemissä toimii nuorisotiloina Huvikumpu, keskustassa, Takitsu Takajärvellä sekä Siipi Hepolassa. Haasteena on eri ikäisten tarve nuorisotilatoiminnalle ja tähän haasteeseen vastaaminen. Lisäksi nuorisotyö järjestää monipuolista toimintaa eri-ikäisille, mm. alakoululaisten päiväleiritointia koulujen loma-aikoina, kun vanhemmat saattavat olla töissä päivisin, erilaisia leirejä - ja retkiä.

#### Etsivä nuorisotyö

**Etsivän nuorisotyön** tehtävänä on tavoittaa tuen tarpeessa oleva nuori ja auttaa häntä sellaisten palvelujen ja muun tuen piiriin, joilla edistetään hänen kasvuaan, itsenäistymistään, osallisuuttaan yhteiskuntaan ja muuta elämänhallintaansa sekä pääsyään koulutukseen ja työmarkkinoille. Etsivä nuorisotyö perustuu nuoren vapaaehtoisuuteen ja nuoren kanssa tehtävään yhteistyöhön. (Nuorisolaki 1285/2016).

Kemissä etsivän nuorisotyön **tavoitteena on tavoittaa 15–28 –vuotiaat nuoret**, joilla on vaarana tippua pois palveluiden piiristä, tukea sellaisia nuoria omassa elämässään ja arjessa, jotka etsivästä nuorisotyöstä hyötyvät sekä tavoittaa ne nuoret, jotka eivät ole minkään palvelun piirissä. Etsivän nuorisotyön tavoitteena on olla mukana sellaisten nuorten elämässä, jotka etsivän nuorisotyön toiminnasta hyötyvät. Kenenkään ei tarvitse selviytyä yksin.



**Tavoitteena** on löytää yhteistyössä nuoren kanssa sellainen polku, jota kulkea, mihin nuori itse on tyytyväinen ja mikä on nuoren näköinen. Työtä tehdään nuorisotyön menetelmin, työssä on vahvasti läsnä työntekijän persoona. Nuorisotyöntekijä ei ole viranomainen. Vapaamuotoiset keskustelut nuorten kanssa avartavat näkemyksiä ja saattavat olla iso tuki nuorelle.

**Etsivä nuorisotyö on rinnalla kulkemista**, jossa ratkaisuja pohditaan yhdessä nuoren kanssa ja pyritään löytämään tarpeeseen vastaavia ratkaisuja. Oikea apua oikeaan aikaan. Työ perustuu luottamukseen, joka on pohja pidempiaikaiseen yhteistyösuhteeseen, jopa vuosia kestävään yhteistyöhön.

Kemissä etsivä nuorisotyö on nopeasti tavoitettavissa ja nuoren kanssa päästään aloittamaan työskentely hyvinkin nopeasti. Etsivän työ kulkee tarvittaessa mukana myös nuorten äkillisissä kriisitilanteissa ja on tavoitettavissa lähes aina. Kemien etsivässä työssä on vahvuutena osaaminen ja koulutus myös kriisityöhön.

Yhteydenotot Kemien etsivään nuorisotyöhön ovat lisääntyneet mikä kertoo lisääntyneestä nuorten pahoinvoinnista ja muista tilanteista, esimerkiksi haasteista koulunkäynnissä ja mielenterveydellisistä sekä päihdeongelmista.

### Jalkautuva ja liikkuva nuorisotyö

Kokoontuminen ja ajan viettäminen kavereiden kanssa erilaisissa julkisissa paikoissa on nuorille tyyppillistä ja normaalia. Tämän takia nuorisotyön on tärkeää jalkautua ja liikkua siellä missä nuoretkin. Jalkautumisen avulla nuorisotyö pystyy seuraamaan nuoria puhuttavia ilmiöitä ja kohtaamaan nuoria eri toimintaympäristöissä.

**Nuoria tavataan paikoissa, missä nuoret itse viettävät vapaa-aikaansa**; esimerkiksi kauppakeskuksissa ja koulujen ympäristöissä. Usein jo pelkkä turvallisten aikuisten läsnäolo rauhoittaa ilmapiiriä ja ennaltaehkäisee hankalia tilanteita. Jalkautuvassa työssä avainasemassa on nuoriin positiivisesti suhtautuva työote. Tavoitteena on hyödyntää saatua tietoa nuorten hyvinvoinnin vahvistamiseksi.

**Puuhapakun** tarkoitus on tuoda nuorille mielekästä tekemistä vapaa-aikaan heille mieluisaan ympäristöön. Liikkuvan nuorisotyön idea on olla siellä missä nuoretkin ovat ja pystyttää esimerkiksi hienolla kesäilmalla rantaan ulkoilmaan nuorisotyön piste. On aivan turhaa pitää nuorisotilaa sisätiloissa auki, jos nuoret eivät ole siellä vaan ulkona. Puuhapaku on mukana myös kaupungin erilaisissa tapahtumissa. Liikkuvalla nuorisotyöllä pyritään lisäämään lasten ja nuorten hyvinvointia ja tuomaan iloa sekä mielekästä tekemistä vapaa-aikaan.

### Kemi Factori - Huvikummissa soi musiikki

Kemi Factori tarjoaa Huvikummissa kemiläisille nuorille mahdollisuuden harrastaa musiikkia. Viikoittain avoinna oleva harjoitustila, kattaa kaiken bändi- ja yhtyesoittoon tarvittavat työkalut. Harjoitusvuoroja voi varata Kemien kaupungin nuorisohjaajalta.

Soittajana voit olla, joko innostunut kokeilija, juuri ensimmäisen yhtyeen perustanut nuori tai pidemmälle ehtinyt muusikko.

Kemi Factori toteuttaa nuorille myös esiintymismahdollisuuksia yhteistyössä Kemien kaupungin tapahtumatoimiston kanssa. Kemissä järjestetään tapahtumia kaikkina eri vuodenaikoina ja musiikki todistetusti tuo aina tunnelman paikalle.

Kemi Factori on hyvin verkostoitunut ja kauttamme nuoret saavat myös apua, jos mieleen tulee esimerkiksi tapahtumajärjestelyihin liittyviä kysymyksiä tai, jos nuori on kiinnostunut hakeutumaan musiikkialan koulutukseen tai musiikkialan tarjoamiin työtehtäviin.

Yksi vuoden kohokohdista Kemi Factorin toiminnassa on Kemien monipuoliset eri ikäryhmille toteutetut musiikkileirit eli 3.–6.lk. Bändikylpy sekä Meri-Lapin Bändileiri.

Kulttuurinen & musiikillinen nuorisotyö on **sosiaalisesti vahvistavaa ja nuoria aktivoivaa matalan kynnyksen toimintaa**, jolla on todistetusti kauaskantoiset vaikutukset.

### Lasten liikennepuisto

Perhepuistossa toimiva lasten liikennepuisto erilaisine tapahtumineen on löytänyt paikkansa kemiläisten lasten ja perheiden sydämiin. Toiminta on ohjattua ja tarkoituksena on lasten liikennekasvatus. Puistossa käy kesän aikana tuhansia ihmisiä ja vuoden 2021 kesällä ajokortteja kirjoitettiin 1944 kpl:tta (eri lapsia). Toiminta tuo tekemistä ja iloa perheiden vapaa-aikaan, sekä tukee hyvinvointia. Tulevana kesänä 2022 perhepuistossa on myös viikoittain ohjattua perheliikuntaa.

### Kolmas sektori

Kolmas sektori käsittää joukon **erilaisia järjestäytyneitä organisaatioita**, kuten järjestöjä ja säätiöitä, joiden yhdistävänä piirteenä on toiminnan rakentuminen voittoa tavoittelemattomalle kansalaistoiminnalle ja vapaaehtoistyölle. Kolmannen sektorin toimijoihin kuuluvat esimerkiksi seurakunnat, avustussäätiöt, erilaiset hyvinvointia tukevat organisaatiot ja urheiluseurat. Kemistä ja Meri-Lapin alueelta löytyy lukuisia kolmannen sektorin toimijoita, jotka tuottavat esimerkiksi päivähoitoa, kotihoitoa, kerho- ja lapsiparkkitoimintaa, koulutusta, avustus- ja tukitoimintaa, sekä harrastustoimintaa. Järjestöt edistävät jäsentensä osallisuutta ja tuottavat asiantuntijapalveluita, sekä tuottavat arvokasta arkitietoa, joka on merkittävää kuntalaisten hyvinvoinnin edistämässä ja ennaltaehkäisevässä terveydenhuollossa.

**Kemin evankelisluterilaisessa seurakunnassa** perheitä tuetaan erilaisissa elämäntilanteissa kristillisen kasvatuksen vahvistaessa yhteenkuuluvuuden ja yhteisöllisyyden tunteita. Lapsi- ja varhaisnuoris- ja nuorisotyö tarjoaa lapsille ja nuorille erilaisia kerhoja, leirejä ja retkiä. Perheille järjestetään tapahtumia ja tuetaan diakonia- ja perhetyöllä niin asiakasvastaanotoilla, kuin kotikäynneillä. Kemissä toimii myös muita uskonnollisia seurakuntia evankelisluterilaisen seurakunnan lisäksi, jotka järjestävät lapsille, nuorille ja lapsiperheille tarkoitettua toimintaa.

**Järjestöt** tukevat toiminnallaan lasten, nuorten ja perheiden hyvinvointia. Järjestöt edistävät jäsentensä osallisuutta, tuottavat asiantuntijapalveluita, sekä arvokasta arkitietoa, joka on merkittävää kuntalaisten hyvinvoinnin edistämässä. Harrastustoiminnan järjestämisessä järjestöillä on merkittävä rooli lasten ja nuorten vapaa-ajan harrastusten toteuttajana. Kaupunki mahdollistaa liikunta ja harrastuspaikkojen käytön tukemalla alle 18-vuotiaille maksuttomat harrastustilat. Järjestöjen kanssa solmitaan kumppanuussopimuksia, joilla kaupunki tukee rahallisesti järjestöjä vuosittain. Järjestöille tarjotaan myös kaksi kertaa kuukaudessa maksuttomat kokoontumistilat.

### Ankkuritoiminta

Ankkuritoiminta kohdistuu varhaisessa vaiheessa nuorten **hyvinvoinnin edistämiseen ja rikosten ennalta ehkäisemiseen**. Ankkuritoimintaa toteutetaan moniammatillisessa tiimissä, johon kuuluvat asiantuntijat poliisista, sosiaalitoimesta, terveystoimesta sekä nuorisotoimesta. Tiimi tapaa nuoren ja hänen perheensä mahdollisimman varhaisessa vaiheessa, jotta nuorta voidaan tukea ja tarvittaessa ohjata avun tai tuen piiriin. Ankkuri toimii tällä hetkellä seuraavissa kunnissa: Kemi, Keminmaa, Simo, Tornio ja Ylitornio. Meri-Lapin Ankkurissa tavattiin vuonna 2021 yhteensä 103 asiakasta iältään 9–21 vuotta.

Nuorisolain mukaan kunnissa tulee olla nuorten ohjaus- ja palveluverkosto, johon kuuluvat nuorten kannalta keskeiset hallinnonalat kuten opetus-, sosiaali-, terveys- ja nuorisotoimet sekä työ ja elinkeinon sekä poliisihallinnon edustajat. Lisäksi verkostoon voi kuulua myös muita viranomaisia. Poliisin ennalta estävän toiminnan (EET) ryhmän jäsenet osallistuvat myös näihin palavereihin, joita järjestetään noin 2–3 kertaa vuodessa. Palaverissa käsitellään ajankohtaisia asioita nuorten elämässä, ja tietoa näistä saadaan edustajien lisäksi erilaisista lomakkeista, kuten kouluterveysselvityksistä. Näiden lisäksi voidaan keskustella ajankohtaisista ilmiöistä ja päätetään mitä verkosto voi tehdä asiassa.

### Seutuinfo- ryhmä

Meri-Lapin alueella toimii **Seutuinfo - ryhmä**, joka koostuu melkein samoista jäsenistä kuin ohjaus- ja palveluverkosto, mutta jäseniä on kaikista Meri-Lapin kunnista Ylitorniota myöden. Seutuinfo on

mm. viime vuonna lähestynyt lasten vanhempia 5 min top 3 Infolla, jonka tarkoitus on välittää tietoa vanhemmilla nuorten ajankohtaisista ongelmista ja ilmiöistä, joita verkosta huomaa ja tällä tavalla vaikuttaa ja neuvoa vanhempia nuorten asioissa. Seutuinfo kokoontuu 2–3 kertaa vuodessa.

### Rikos- ja riita-asioiden sovittelu

Rikos- ja riita-asioiden sovittelu on maksutonta, lakisääteistä ja koko väestölle tarkoitettua palvelua. Sovittelu sopii hyvin lasten ja nuorten rikosten ja riitojen käsittelyyn.

Rikoksen tai riidan osapuolille järjestetään mahdollisuus käsitellä tapahtunutta turvallisessa ilmapiirissä ja puolueettomien sovittelijoiden ohjauksessa. Sovittelussa osapuolet kohtaavat toisensa ja käsittelevät rikoksen tai riidan aiheuttamia haittoja. Tavoitteena on auttaa osapuolia löytämään keskenään heitä tyydyttävät ratkaisut aiheutuneiden haittojen hyvittämiseksi. Sovittelutoimistojen ammatillinen henkilöstö organisoii sovittelutoimintaa. Sovittelutapaamisten ohjauksesta vastaavat pääasiassa koulutetut vapaaehtoistyöntekijät.

Näin sovittelu etenee lasten ja nuorten asioissa:

1. **Keskustele sovittelusta huoltajasi kanssa.** Jos olet alle 18-vuotias, tarvitset vanhempiesi tai huoltajiesi luvan sovitteluun. Keskustele asiasta heidän kanssaan. Pohdi sovitteluun osallistumista rauhassa ja käy asiaa läpi jonkun läheisen kanssa.
2. **Tee sovittelualoite.** Sovitteluprosessi käynnistyy, kun teet sovittelualoitteen sovittelutoimistoon. Voit tehdä aloitteen itse tai sen voi tehdä rikoksen tai riita-asian toinen osapuoli. Myös esimerkiksi poliisi tai sosiaalityöntekijä voi tehdä sovittelualoitteen.
3. **Sovittelutoimisto valmistelee sovittelua.** Sovittelutoimiston työntekijät selvittävät, sopiiko asia sovitteluun. Sovittelu voidaan aloittaa vain, jos molemmat osapuolet suostuvat siihen. Työntekijät auttavat, jos sinulla on kysyttävää sovittelusta.
4. **Saat kutsun sovittelutapaamiseen.** Kun sovittelutoimisto on hyväksynyt asian sovitteluun, sinut kutsutaan sovittelutapaamiseen.
5. **Valmistaudu tapaamiseen.** Jos olet alle 18-vuotias, vanhemmillasi tai huoltajallasi on oikeus olla mukana tapaamisessa.
6. **Sovittelutapaamisessa keskustellette yhdessä toisen osapuolen kanssa tapahtumista.** Sovittelutapaamisessa sinä ja toinen osapuoli keskustellette rikoksesta tai riidasta. Voitte tuoda esiin asiaan liittyviä kokemuksia ja tunteita. Käsittelette myös haittoja ja vahinkoja, joita tapahtumista on seurannut, miten ne voisi korjata ja miten välttää ongelmat tulevaisuudessa. Sovittelijat auttavat molempia osapuolia keskustelussa.
7. **Allekirjoitatte yhdessä toisen osapuolen kanssa sopimuksen.** Sovittelutapaamisen tavoite on keskustelun tuloksena löytää yhteinen ratkaisu rikokseen tai riitaan. Sovittelijat auttavat osapuolia laatimaan oikeudellisesti sitovan sopimuksen. Molemmat osapuolet allekirjoittavat sopimuksen, jossa he voivat sopia esimerkiksi vahingonkorvausten määrästä ja maksuaikataulusta. Sovittelijat auttavat sopimukseen liittyvissä kysymyksissä.

### Huoltajan rooli sovittelussa:

Huoltajalla on oikeus tehdä aloite sovittelusta, jos rikoksen tai riidan osapuoli on alaikäinen. Huoltajan tai muun laillisen edustajan täytyy myös antaa suostumuksensa, jos alaikäinen henkilö osallistuu sovitteluun. Alaikäisen nuoren huoltajalla on aina oikeus olla mukana

sovittelutapaamisissa. Huoltaja tukee alaikäistä ja osallistuu keskusteluun tarvittaessa, mutta alaikäinen itse on sovittelun päähenkilö.

Lapin sovittelutoimisto tuottaa sovittelupalvelua Lapissa 18 kunnan alueella, toimisto löytyy Kemistä ja toimipiste Sodankylästä. Lisätietoa sovittelusta: [www.sovittelulappi.fi](http://www.sovittelulappi.fi)

### Ohjaamo on toimintamalli

**Ohjaamo on toimintamalli** alle 30 –vuotiaiden palveluiden järjestämiseksi, toiminta-alusta, johon ovat tervetulleita kaikki kohderyhmän kanssa työskentelevät sekä fyysinen toimipaikka, jossa työskentelee eri organisaatioiden nuorten työntekijöitä. Ohjaamo -toiminta on monialaista, eri toimijoiden palveluprosessit yhteensovittavaa sekä nuoren näkökulmasta joustavaa. Tavoitteena on parantaa kohderyhmän työllisyyttä ja hyvinvointia. Ohjaamoita on yli 80 paikkakunnalla ja vaikka toimintaperiaate on yhteinen, on jokainen myös oman paikkakuntansa näköinen.

Kemin kaupunki vakinaisti Ohjaamo– toiminnan 1.4.2022 alkaen. Toimintaa koordinoi kaupungin työllisyyspalvelut. Ohjaamo Kemissä nuorta auttaa Ohjaamotiimi, johon kuuluu Kemin kaupungin työllisyyspalveluiden nuorten palveluohjaajien lisäksi, te-palveluiden, sosiaalityön, Kelan, Lappian, Merivan ja etsivän nuorisotyön asiantuntijoita. Ohjaamon kanssa osin samoissa tiloissa toimii myös Meriva sr:n nuorten palvelut ja mediapaja. Meriva sr. tuottaa nuortan työpajatoimintaa myös muissa yksiköissään.

Nuorelle Ohjaamo tarjoaa hänen tarvitsemansa palvelut yhdestä paikasta. Eri toimijoiden hankkimat ja järjestämät palvelut ovat helposti saatavilla, osin jopa saman katon alla. Ohjaamo on ikään kuin käyttöliittymä palvelujärjestelmään ja auttaa työnhakuun, koulutukseen, etuuksiin, palveluihin, asumiseen ja kaikkiin aikuistumiseen liittyvissä kysymyksissä. Nuoren ei tarvitse tietää minkä viranomaisen tai toimijan puoleen tulee kääntyä, riittää kun on yhteydessä Ohjaamoon. Asioida voi aikavarauksella tai päivystysaikoina. Työntekijät tavoittaa ma-pe kello 8–16. Päivystysajat, viikko-ohjelma ja tietoa tapahtumista löytyy Ohjaamon Facebook –sivuilta.

**Nuorten kesätyöllistämisen** osalta Kemin kaupunki tarjoaa peruskoulun päättävälle nuorille 250 euron arvoisen kesätyösetelin ja sen tarkoituksena on helpottaa nuoren työllistymistä ainakin lyhyeksi aikaa paikallisiin yrityksiin tai yhteisöihin. Toisen asteen kemiläiset opiskelijat ammattiopistossa, ammattikorkeakoulussa tai lukiossa opiskelevat kesätyöllistyminen on mahdollista joko kaupungin omille toimialoille tai kesätyösetelin muodossa opiskelijan itse järjestämään paikkaan.

**Nuorten työpajatoimintaa** järjestää Kemissä Meriva-säätiö. Kohderyhmänä ovat alle 29-vuotiaat nuoret, jotka ovat tai joilla on riski jäädä työmarkkinoiden tai koulutuksen ulkopuolelle. Työpajatoiminnan tavoitteena on parantaa nuoren valmiuksia päästä koulutukseen, suorittaa koulutus loppuun tai päästä avoimille työmarkkinoille. Säätiön nuorten työpajan kokonaisuus kattaa säätiön eri työyksiköissä tapahtuvan työvalmennuksen ja työvalmennusta tukevan yksilövalmennuksen sekä ryhmävalmennuksen keinoin toteutettavat matalimman kynnyksen starttivalmennuksen (OhjaamoStartti ja MerivaStartti).

Työvalmennuksen ja yksilö/ryhmävalmennuksen suhde nuorten työpajan kokonaisuudessa määräytyy nuoren palvelutarpeen ja valmennuspalvelun kautta. Lähellä työelämää olevissa valmennuspalveluissa korostuu työvalmennuksen ja kuntouttavissa valmennuspalveluissa yksilö-/ryhmävalmennuksen roolit. Palveluihin/työpajalle ohjauksestahan vastaa mm. etsivät nuorisotyö, sosiaalityö, Ohjaamo, Te-palvelut jne., jotka kaikki ovat mukana Ohjaamotiimissä.

### Mielenterveys- ja päihdepalvelut

**Mielenterveys- ja päihdepalvelut** hoitaa Länsi-Pohjan sairaanhoitopiiri lukuun ottamatta kuntoutusyksikkö Risteystä ja avokuntoutusta. Päivystävä sairaanhoitaja on tavoitettavissa vuorokauden ympäri joka päivä.

Mielenterveys- ja päihdepalveluihin sisältyvät

- aikuisten, nuorten ja lasten psykiatria / Länsi-Pohjan sairaanhoitopiiri

- mielenterveyskuntoutujien yksikkö Risteys / Kemin kaupunki
- avokuntoutus / Kemin kaupunki
- A-klinikka / Länsi-Pohjan sairaanhoitopiiri
- päihdekuntoutusyksikkö Pihla / Länsi-Pohjan sairaanhoitopiiri

Länsi-Pohjan sairaanhoitopiirin psykiatrialla ja riippuvuuksien hoidossa on käytössä sähköinen yhteydenottopyyntö-lomake, jonka avulla palveluihin voi ottaa yhteyttä milloin tahansa, vuorokauden ajasta riippumatta.

### Kemin sosiaalitoimiston perhesosiaalityö

**Perhesosiaalityön tiimissä** työskentelee 4 sosiaalityöntekijää, 4 perheohjaajaa, lastenvalvoja ja perhesosiaalityön esihenkilö 50 %.

Sosiaalihuoltolain mukaisen **perhesosiaalityön perustehtävänä** on osaltaan edistää ja ylläpitää hyvinvointia sekä sosiaalista turvallisuutta, vähentää eriarvoisuutta ja edistää osallisuutta, turvata yhdenvertaisin perustein tarpeenmukaiset, riittävät ja laadukkaat sosiaalipalvelut sekä muut hyvinvointia edistävät toimenpiteet, edistää asiakaskeskeisyyttä sekä asiakkaan oikeutta hyvään palveluun ja kohteluun sosiaalihuollossa sekä parantaa yhteistyötä sosiaalihuollon ja kunnan eri toimialojen sekä muiden toimijoiden välillä. Perhesosiaalityötä ohjaa sosiaalihuolto-, isyys-, elatus- ja lastensuojelulaki, sekä laki lapsen huollosta ja tapaamisesta.

Kemin perhesosiaalityö tukee ja ohjaa perheitä ja lapsia erityisesti elämän erilaisissa kriisitilanteissa. **Tavoitteena on löytää perheen omat valmiudet ja voimavarat** sekä tarvittaessa vahvistaa niitä. Perhesosiaalityön asiakkuuteen tulee perheitä, joista on syntynyt huoli, tai mahdollisen tuen tarve. Asiakkuuteen tullaan yhteydenottojen ja lastensuojeluilmoitusten kautta. Huoli-ilmoituksia voi tehdä perhe itse, läheiset tai muu henkilö, jolla on herännyt perheen tilanteesta huoli. Asiakkuuden alkaessa lapsen ja perheen tuen ja palveluiden tarvetta arvioidaan palvelutarpeen arviolla, joka tehdään yhteistyössä perheen ja tarvittavien verkostojen kanssa. Arviointi johtaa joko palveluiden ja tukitoimien käynnistämiseen, ohjaamiseen muihin palveluihin tai asiakkuuden päättämiseen. Asiakkuuden jatkuessa palvelutarpeen arviointia tarkennetaan asiakassuunnitelmalla.

Perhesosiaalityön käytössä olevien tukitoimien avulla perheen arkeen tarjotaan tukea perheohjauksen, sosiaaliohjauksen, perhetyön, lapsiperheiden kotipalvelun, tukiperheen ja tukihenkilötoiminnan avulla. Tukea tarjotaan mahdollisimman varhaisessa vaiheessa. Perheiden kanssa työskentely ja tuki toimii moniammatillisessa verkostossa, jonka järjestämisestä säädetään sosiaalihuoltolain (1301/2014) 41 §:ssä. Yhteisenä tavoitteena on tukea lasta ja perhettä omien voimavarojen löytämisessä.

Kemin perhesosiaalityö sisältää myös perheoikeudelliset palvelut, eli **lastenvalvonnan**. Lastenvalvonnan tehtävänä on turvata lapsen hyvinvointi ja tasapainoinen kehitys esimerkiksi vanhempien erotilanteessa. Lastenvalvonnan palveluilla tarjotaan vanhemmille apua lasta koskevien sopimusten ja selvitysten kanssa koskien isyyden tai äitiyden selvittämistä, lapsen huoltoa, asumista ja tapaamisoikeutta sekä lapsen elatusta. Lisäksi tuomioistuimen pyynnöstä laaditaan olosuhdeselvityksiä. Lastenvalvojan keskeisimpiä tehtäviä ovat: Isyyden sekä äitiyden selvittäminen, lapsen huolto, tapaaminen ja asuminen, lapsen elatus sekä olosuhdeselvitykset.

### Lastensuojelu

**Lastensuojelun sosiaalityö** tuottaa sosiaalityön palveluita lapsiperheille, joissa lapsi tarvitsee erityistä suojelua, sekä sosiaalityötä lastensuojelun jälkihuoltoon. Työskentelyn tarkoituksena on turvata lapsen oikeus **turvalliseen kasvuympäristöön, tasapainoiseen ja monipuoliseen kehitykseen sekä erityiseen suojeluun**. Lastensuojelun on tuettava vanhempia, huoltajia ja muita lapsen hoidosta ja kasvatuksesta vastaavia henkilöitä lapsen kasvatuksessa ja huolenpidossa järjestämällä tarvittavia palveluja ja tukitoimia. Jäljempänä lastensuojelulaissa säädetyn edellytyksin lapsi voidaan sijoittaa kodin ulkopuolelle tai ryhtyä muihin toimenpiteisiin lapsen hoidon ja huollon järjestämiseksi. Kunnan on huolehdittava siitä, että ehkäisevä lastensuojelu,

sekä lapsi- ja perhekohtainen lastensuojelu järjestetään sisällöltään ja laajuudeltaan sellaiseksi kuin kunnassa esiintyvä tarve edellyttää.

Kemissä lastensuojelun työskentelymenetelmänä on **systemisen lastensuojelun toimintamallin soveltaminen**. Lastensuojelua toteutetaan yhteistyössä lapsen tai jälkihuoltoon uuren, läheisten sekä eri viranomaistahojen kanssa **moniammatillisesti**. Kemissä lastensuojelun tiimiin kuuluu **sosiaalityöntekijöitä ja perheohjaajia**. Lisäksi tiimissä on säännöllisesti käytettävissä oleva **perheterapeutin** asiantuntemus. **Sijais- ja tukiperhetyöntekijä** organisoii tukiperhetyötä, sekä heidän valmennustaan kunnan omana toimintana, sekä yhteistyössä yksityisten palvelun tuottajien ja lastensuojelun kanssa. Ohjaaja työskentelee perhehoitajien tukena sijoituksen aikana yhteistyössä lapsen asioista vastaavan sosiaalityöntekijän ja muiden perhehoidon palveluntuottajien kanssa. Lastensuojelun sosiaalityössä toteutetaan virka-ajan päivystystyötä yhteistyössä perhesosiaalityön ja aikuissosiaalityön kanssa. Virka-aikaisella sosiaalipäivystyksellä tarkoitetaan välttämättömien ja kiireellisten sosiaalipalvelujen ja muiden tukitoimien järjestämistä erilaisissa sosiaalisissa hätä- ja kriisitilanteissa.

**Lapsi- ja perhekohtainen työskentely** käynnistyy lastensuojeluilmoituksesta, yhteydenotosta, lastensuojelun tarpeen arviointipyyynnöstä tai lastensuojelun työntekijän saadessa tietää mahdollisesta lastensuojelun tarpeesta olevasta lapsesta. Lastensuojelun asiakkuus ei kuitenkaan ala vielä em. ilmoituksesta tai yhteydenotosta. Mikäli asia ei vaadi kiireellisiä toimenpiteitä, on lastensuojeluilmoitus käsiteltävä seitsemän arkivuorokauden sisällä ja tehtävä päätös siitä, ryhdytäänkö tapauksessa lastensuojelutarpeen selvittämiseen. Sosiaalihuoltolain mukaisen yhteydenoton ja lastensuojeluilmoituksen voi tehdä myös sähköisesti. Lastensuojeluilmoitusten ja sosiaalihuoltolain mukaisten yhteydenottojen määrä on kasvanut vuosittain, mikä heijastaa kasvanutta palvelutarpeen kasvua. Ilmoitusvelvollisia ovat pääsääntöisesti kaikki lasten ja nuorten kanssa työskentelevät tahot. Lastensuojeluilmoitus tulee tehdä, kun toimija on tehtävässään saanut tietää lapsesta, jonka hoidon ja huolenpidon tarve, kehitystä vaarantavat olosuhteet tai oma käyttäytyminen edellyttävät lastensuojelun tarpeen selvittämistä (Lsl 25 §). Lastensuojeluilmoitus tulee tehdä salassapitosäännösten sitä estämättä.

**Palvelutarpeen arviointi** on aloitettava viimeistään seitsemäntenä arkipäivänä yhteydenotosta, jos kyseessä on erityistä tukea tarvitseva lapsi tai henkilö. Palvelutarpeen arvioinnista vastaa palvelutarpeen arvioimisen kannalta tarkoituksenmukainen sosiaalihuollon ammattihenkilö, lastensuojelutiimissä sosiaalityöntekijä. Palvelutarpeenarviointia lapsiperheiden osalta toteutetaan Kemissä perhesosiaalityön ja lastensuojelun tiimissä. Palvelun tarvetta arvioidaan yhdessä lapsen, huoltajien, vanhempien tai muun läheisensä tai laillisen edustajan sekä tarkoituksenmukaisten asiantuntijoiden kanssa, ensisijaisesti lapsen näkökulmasta. Arviointi tehdään lapsen tilanteen edellyttämässä laajuudessa. Sosiaalityöntekijä kartoittaa lapsen läheisverkoston palvelutarpeen arvioinnin yhteydessä tai muulloin asiakkuuden aikana. Kartoituksella selvitetään, miten omaiset tai muut läheiset osallistuvat lapsen ja perheen tukemiseen.

**Palvelutarpeen arviointi** sisältää

- yhteenvedon asiakkaan tilanteesta ja sosiaalipalvelujen ja tuen tarpeesta
- sosiaalihuollon ammattihenkilön johtopäätökset asiakkuuden edellytyksistä

- asiakkaan mielipiteen ja näkemyksen palvelutarpeestaan
- asiakkaan ja työntekijän arvion omatyöntekijän tarpeesta.

**Palvelutarpeen arvioinnin valmistuttua** lastensuojelun asiakkuus voi alkaa lastensuojelun avohuollon asiakkuutena. Avohuollon tukitoimiin on ryhdyttävä viipymättä silloin, kun kasvuolosuhteet vaarantavat tai eivät turvaa lapsen terveyttä tai kehitystä tai lapsi vaarantaa terveyttään tai kehitystään omalla käyttäytymisellään. Avohuollon tukitoimien tarkoituksena on edistää ja tukea lapsen myönteistä kehitystä sekä tukea ja vahvistaa vanhempien, huoltajien ja lapsen hoidosta tai kasvatuksesta vastaavien henkilöiden kasvatuskykyä ja -mahdollisuuksia. Tukitoimia toteutetaan mahdollisuuksien mukaan yhteistyössä lapsen ja hänen hoidostaan ja kasvatuksesta vastaavien henkilöiden kanssa.

**Lastensuojelun avohuollon tukitoimia ovat** mm. sosiaalihuoltolaissa mainitut sosiaalipalvelut, kuten kotipalvelu, vertaisryhmätoiminta, tukihenkilö tai -perhe sekä toimeentulotuesta annetun lain mukainen toimeentulotuki ja ehkäisevän toimeentulotuki sekä opetustoimen alaisen lasten päivähoidosta annetun lain (36/1973) mukainen lasten päivähoito. Lisäksi lastensuojelun asiakkuudessa olevalle perheelle on järjestettävä tarvittaessa lapsen ja perheen tuen tarpeisiin perustuva asiakassuunnitelma huomioon ottaen lastensuojelun avohuollon tukitoimina tukea lapsen ja perheen ongelmatilanteen selvittämiseen, lapsen taloudellista ja muuta tukemista koulunkäynnissä, ammatin ja asunnon hankinnassa, työhön sijoittumisessa, harrastuksissa, läheisten ihmissuhteiden ylläpitämisessä sekä muiden henkilökohtaisten tarpeiden tyydyttämisessä, lapsen kuntoutumista tukevia hoito- ja terapiapalveluja, tehostettua perhetyötä, perhekuntoutusta, sekä muita lasta ja perhettä tukevia palveluja ja tukitoimia.

**Lapsen terveyden tai kehityksen kannalta välttämättömät sosiaalihuollon palvelut** ja lasten päivähoito on järjestettävä sen mukaisesti kuin lapsen asioista vastaava sosiaalityöntekijä on arvioinut niiden tarpeen lapsen tai vanhemman asiakassuunnitelmassa. Lapsi voidaan myös sijoittaa kodin ulkopuolelle lastensuojelun avohuollon tukitoimena lyhytaikaisesti yksin tai yhdessä vanhempansa, huoltajansa tai hoidostaan ja kasvatuksesta vastaavan henkilön kanssa. Avohuollon sijoitukseen vaaditaan lapsen huoltajan ja 12 vuotta täyttäneen lapsen suostumus ja se voidaan tehdä lapsen tuen tarpeen arvioimiseksi, kuntouttamiseksi tai huolenpidon järjestämiseksi väliaikaisesti. **Lastensuojelun avohuollon tiimissä** työskentelee kolme sosiaalityöntekijää sekä kolme perheohjaajaa, lisäksi lastensuojelun esihenkilön työajasta 50 % sijoittuu asiakastyöhön. Lastensuojelulain mukaista avoperhekuntoutusta, tehostettua perhetyötä sekä muita palveluita, kuten esimerkiksi tukihenkilötoimintaa järjestetään ostopalveluina tarpeen mukaan yksityisiltä palveluntuottajilta. Lisäksi yksityisen palveluntuottajien kanssa tehdään yhteistyötä ja palvelumuotoilua asiakkaiden tarpeenmukaisten palveluiden luomiseksi.

**Kiireellisen sijoituksen ja sijaishuollon** tarpeessa oleva lapsi voidaan sijoittaa perhehoitoon tai laitoshuoltoon. Edellytyksenä kiireelliselle sijoitukselle on, että kodin olosuhteet tai puutteet huolenpidossa välittömästi vaarantavat lapsen terveyttä tai kehitystä tai lapsi muutoin on kiireellisen sijoituksen tarpeessa. Kiireellinen sijoitus voi kestää lähtökohtaisesti 30 päivää.

**Huostaanottoon ja sijaishuoltoon sijoittamiseen** on ryhdyttävä, kun puutteet lapsen huolenpidossa tai muut kasvuolosuhteet uhkaavat vakavasti vaarantaa lapsen terveyttä tai kehitystä tai lapsi vaarantaa vakavasti terveyttään tai kehitystään käyttämällä päihteitä, tekemällä muun kuin vähäisenä pidettävän rikollisen teon tai muulla niihin rinnastettavalla

käyttäytymisellään ja huostaanotto ja sijaishuoltoon sijoittaminen on näiden lisäksi lapsen edun mukaista

Huostaanotot jakautuvat **suostumukseen perustuviin** ja **tahdonvastaisiin huostaanottoihin**, joista suostumukseen perustuvat tehdään 12-vuotta täyttäneen lapsen ja hänen huoltajansa suostumuksella ja tahdonvastaiset vastoin 12-vuotta täyttäneen lapsen ja/tai hänen huoltajansa suostumusta. Suostumukseen perustuvan huostaanoton tekee sosiaalihuollon johtava viranhaltija ja tahdonvastaisen huostaanoton ratkaisee aina hallinto-oikeus. Huostassa olevien lasten sijoitukset ovat yleensä kestoaltaan pitkiä ja niiden taustalla on yleisimmin joko lapsen tai hänen vanhempansa päihteiden käyttö. Muita yleisimpiä syitä sijoitusten taustalla ovat lapsen psyykinen oireilu ja vanhempien kyvyttömyys huolehtia lapsesta. Sijaishuollossa pyritään lapsen ja perheen jälleenyhdistämiseen.

Huostaanotetuista lapsista suurin osa on **perhehoidossa**. Osa sijoitetuista lapsista tarvitsee tehokkaampaa ympärivuorokautista tukea esimerkiksi voimakkaan psyykkisen oireilun vuoksi. He ovat sijoitettuna eri perustein ja eri pituisia jaksoja, joko omiin laitoksiin, perheisiin tai ostopalveluihin. Sijaishuollon tiimissä työskentelee kaksi sosiaalityöntekijää, sekä yksi perheohjaaja. Lisäksi käytettävissä on palveluesihenkilön ja sijais- ja tukiperhetyöntekijän työpanos. Kemissä toimii vuonna 2010 toiminnan aloittanut vastaanotto- ja arviointiyksikkö **Kaivarin Vintti**, joka on ympärivuorokautinen seitsemänpaikkainen lastensuojelun vastaanotto- ja arviointiyksikkö kemiläisille lapsille ja perheille. Kaivarin Vintillä on kuuden osastopaikan lisäksi 2 erillistä asuntoa asumisharjoitteluun itsenäistyvälle nuorelle taikka perhejaksoja varten. Kaivarin Vintille voidaan sijoittaa lapsia kiireellisesti, suunnitelmallisesti avohuollon tukitoimenpiteenä sekä huostaanotettuna. Kaivarin Vintti tarjoaa lapsille kannustavan fyysistä, psyykkistä sekä sosiaalista kasvua ja kehitystä tukevan kasvu ympäristön.

Sosiaalihuollosta vastaavan toimielimen on järjestettävä lapselle tai nuorelle **jälkihuolto** sijaishuollon päättymisen jälkeen ja yli kuusi kuukautta kestäneen avohuollon tukitoimena tapahtuneen sijoituksen päätyttyä. Velvollisuus jälkihuollon järjestämiseen päättyy nuoren täyttäessä 25 vuotta tai viiden vuoden kuluttua siitä, kun lapsi on sijoittamisen päättymisen jälkeen ollut viimeksi lastensuojelun asiakkaana. Jälkihuollon vastaanottaminen on vapaaehtoista. Kemissä jälkihuollon asiakasmäärä on noin 60. Jälkihuoltotyö on keskitetty yhdelle ohjaajalle sekä 0,5 sosiaalityöntekijälle. Jälkihuollolla pyritään tukemaan ja aktivoimaan jälkihuollossa oleva nuori itsenäiseen elämään asiakaslähtöisesti ja suunnitelmallisesti esimerkiksi **jälkihuollon ohjaajan ja nuoren välisiä säännöllisiä tapaamisia** ja keskusteluja. Jälkihuollossa olevalle lapselle tai nuorelle ja hänen vanhemmilleen, huoltajilleen tai hoidostaan ja kasvatuksesta vastaaville henkilöille tulee myös tarvittaessa järjestää aikaisemmin tässä luvussa esiteltyjä lastensuojelulain mukaisia avohuollon tukitoimia. Jälkihuollon asiakkaana olevalle lapselle tai nuorelle on lisäksi järjestettävä riittävä taloudellinen tuki ja asuminen, mikäli hänen kuntoutumisensa sitä edellyttää



## 8. Hyvinvointisuunnitelman toimenpiteet

### Tavoitteet ja toimenpiteet

Tavoite	Toimenpide	Vastuutaho
<b>1. Aktiivisen ja turvallisen arjen tukeminen</b>	<ul style="list-style-type: none"><li>- lastenlauantait</li><li>- kiusaamisen ehkäiseminen; mm kampanjat Jope minä tuen, Beactive</li><li>- oppilaskuntatoiminta</li><li>- tukioppilastoiminta</li><li>- välkkäri-ohjaajat</li><li>- vertaissovittelu</li><li>- lapset puheeksi -menetelmä</li><li>- perhekahvilatoiminta</li><li>- vakiinnutetaan harrastusten Suomen malli</li></ul>	<ul style="list-style-type: none"><li>- vapaa-aikapalvelut, lastenkulttuurikeskus</li><li>- kasvatusta ja opetus</li><li>- perusturva ja hyvinvointitoimiala, järjestöt</li><li>- vapaa-aikapalvelut, perusopetus</li></ul>
<b>2. Ennaltaehkäisyyn panostaminen</b>	<ul style="list-style-type: none"><li>- avoin nuorisotyö</li><li>- harlikus (harrastus, liikunta ja kulttuurisuunnitelma)</li><li>- perhekeskustoiminta</li><li>- koulunuorisotyö</li><li>- yhteisöllinen oppilashuolto</li></ul>	<ul style="list-style-type: none"><li>- nuorisotyö</li><li>- hyvinvointitoimiala</li><li>- perusturva</li><li>- nuorisotyö ja opetustoimi (hyvinvointialue)</li></ul>
<b>3. Syrjäytymisen ehkäisemiseen panostaminen</b>	<ul style="list-style-type: none"><li>- etsivä nuorisotyö</li><li>- työllisyyden parantaminen; Ohjaamo</li><li>- oppivelvollisuuden laajentaminen</li><li>- koulunuorisotyötoiminta</li><li>- rikostaustaisten nuorten arjenhallinta</li></ul>	<ul style="list-style-type: none"><li>- nuorisotyö</li><li>- työllisyyspalvelut</li><li>- Opetus ja kasvatusta</li><li>- nuorisotyö</li><li>- KATU-hanke</li><li>- Ankkuri-toiminta</li></ul>
<b>4. Monialaisen yhteistyön vahvistaminen</b>	<ul style="list-style-type: none"><li>- yhteisövaikuttavuus</li><li>- yhteistyö hyvinvointialueen kanssa</li><li>- Järjestöyhteistyön kehittäminen</li><li>- urheiluakatemia-toiminta</li><li>- kodin ja koulun välinen yhteistyö</li></ul>	<ul style="list-style-type: none"><li>- Perusturva</li><li>- Hyvinvointitoimiala</li><li>- Hyvinvointitoimiala</li><li>- Perusopetus, lukio ja Lappia</li><li>- Opetus ja kasvatusta</li></ul>

## Arvio hyvinvointisuunnitelman vaikuttavuudesta ja tavoitavuudesta

Hyvinvointisuunnitelmaan kirjattujen toimenpiteiden vaikuttavuudella tavoitellaan kohderyhmittäin pidempikestoisia muutoksia, joilla arvioidaan parannettavan lasten ja nuorten hyvinvointia mahdollisimman laajasti.

Vaikuttavuutta todennetaan valtakunnallisesti vertailukelpoisilla mittaristoilla, joihin aineistoa tuottavat esimerkiksi kouluterveyskyselyt ja perusopetuksen 5. ja 8. vuosiluokkien oppilaille tarkoitettu fyysisen toimintakyvyn valtakunnallinen mittaus- ja palautejärjestelmä; Move!-mittaus. Mittaristoista saaduilla tuloksilla todennetaan pidemmän aikavälin vaikutuksia ja kehityssuuntaa. Vertailua voidaan tehdä valtakunnallisesti, alueellisesti ja vertailukuntien kesken.

Hyvinvointisuunnitelmaan asetetuilla tavoitteilla ja niiden toimenpiteillä arvioidaan tavoitettavan suunnitelman kohderyhmiin kuuluvat alle kouluikäisistä lapsista aina aikuisiin nuoriin.

Ennalta ehkäisevät toimenpiteet tukevat aktiivista ja turvallista arkea. Nämä arvioidaan kohdentuvan laajimmin alle kouluikäisten ja perusopetuksen ikäryhmiin.

Suunnitelman toimenpiteillä pyritään tarjoamaan moniammatillista tukea mahdollisimman tehokkaasti ja oikea-aikaisesti niitä tarvitseville lapsille, lapsiperheille ja nuorille sekä nuorille aikuisille.

Valtuusto huomioi kunkin vuoden talous- ja toimintasuunnitelmassa lasten ja nuorten hyvinvointisuunnitelman toimenpiteet.

Vastuutahot raportoivat vuosittain toteutuneet toimenpiteet toimintakertomuksessa tilinpäätöksen yhteydessä. Laaja hyvinvointikertomus vuosilta 2022-25 kokoaa toimenpiteiden vaikutukset valtuustokauden ajalta.

## Swot-analyysi

<b>Vahvuudet aihealueittain</b>	<b>Heikkoudet aihealueittain</b>
<p data-bbox="165 336 306 367"><u>Henkilöstö</u></p> <p data-bbox="165 398 721 515">Henkilöstö on ammattitaitoista ja kehitysmyönteistä, sekä omaa monialaista osaamista.</p> <p data-bbox="165 609 284 640"><u>Resurssit</u></p> <p data-bbox="165 672 737 1039">Oppiskelijahuollossa on riittävästi resursseja. Lastensuojelussa on lastensuojelulain asiakasmitoituksen mukainen sosiaalityöntekijä resurssi. Oppimisen ja koulunkäynnin tuki toimii perus- ja lukio-opetuksessa ja sitä kehitetään. Kemissä on hyvät kouluttautumismahdollisuudet. Nuorten työllistäminen kesätöihin mahdollistuu.</p> <p data-bbox="165 1133 367 1164"><u>Palvelurakenne</u></p> <p data-bbox="165 1196 711 1608">Terveystuollossa matalan kynnyksen toimintaa, joka tavoittaa lapset, nuoret ja perheet hyvin. Vapaa-ajan osalta palvelut ovat matalankynnyksen palveluita. Palveluita ja tiloja on monipuolisesti. Oppilashuollon palveluita kehitetään yhdessä eri toimijoiden kanssa yhteisövaikuttamisen mallin mukaisesti. Lastensuojelussa vahvuutena on kunnan arviointi- ja vastaanottoyksikkö.</p> <p data-bbox="165 1702 290 1733"><u>Yhteistyö</u></p> <p data-bbox="165 1765 750 1921">Yhteistyö eri toimijoiden kanssa mahdollista, yhteistyöverkosto suhteellisen pieni ja hallittavissa. Työntekijät tuntevat toisensa ja palvelukentän.</p>	<p data-bbox="775 336 916 367"><u>Henkilöstö</u></p> <p data-bbox="775 398 1430 766">Henkilökunnan rekrytointi on vaikeutunut usealla toimialalla. Psykologiresurssi on pieni oppilas/opiskelija määrään nähden perus- ja lukio-opetuksessa. Henkilöstön pysymättömyys alalla kuormittavasta työstä johtuen heikkoutena lastensuojelussa. Henkilöstön kuormittuminen on lisääntynyt mm. koronasta aiheutuneesta oppimis- ja hyvinvointivajeesta johtuen perus- ja lukio-opetuksessa.</p> <p data-bbox="775 860 896 891"><u>Resurssit</u></p> <p data-bbox="775 922 1430 1335">Resurssien kohdentumattomuus oikea-aikaisesti ja ennakoivasti. Resurssien ja palveluiden riittämättömyys tarttua perheiden kasvaneisiin huoliin, tuen tarpeisiin, sekä ongelmiin, sekä lasten ja nuorten mielenterveyden, keskittymisen ja käyttäytymisen haasteisiin nähden. Isot ryhmäkoot ja tukea tarvitsevien lasten määrän kasvu johtavat haasteisiin kolmiportaisen tuen toteutumisessa. Vapaa-ajan toiminnalla on pienet resurssit ja vähän särkevävara.</p> <p data-bbox="775 1429 979 1460"><u>Palvelurakenne</u></p> <p data-bbox="775 1491 1430 1984">Palveluiden painopiste korjaavissa ja raskaammissa palveluissa. Perheiden ja lasten pahoinvointi kaatuu enenevässä määrin sosiaalihuoltolainmukaisiin palveluihin. Palvelutarjonnan suppeus heikkoutena lastensuojelussa, tarve yksilöllisempään tukeen lapsille ja perheille. Monialainen tavoitteellisen yhteistyön puute ja yhteistyömahdollisuuksien ja toimintatapojen tunnistamattomuus. Nopeasti laskeva oppilasmäärä perus- ja lukio-opetuksessa tulee vaikuttamaan palveluverkkoon ja resursointitarpeeseen.</p>

<p><u>Harrastukset ja vapaa-aika</u></p> <p>Harrastusmahdollisuudet nähdään hyvinä: liikunta, luonto, musiikki, kulttuuri, jne. Koulunuorisotyö ja harrastekerhot toimivat kouluissa, tilat 3.sektorin käytössä. Koulujen ja lasten ja nuorten kulttuuri- ja liikuntapalveluiden yhteistyö on suunnitelmalista ja kehittyvää Harlikus-suunnitelman mukaisesti. Kaupungin veto- ja pitovoimaisin palvelun tarjoaja.</p> <p><i>Kemissä on välittämisen kulttuuri</i></p>	<p><u>Hyvinvoinnin tila</u></p> <p>Hyvinvointi-indikaattorit osoittavat Kemien/kuntalaisten huonovointisuutta: taustalla työttömyyttä, sairastavuutta, yksinhuoltajuutta, toimeentulotuen varassa olemista. Perheiden huolet näkyvät jo varhaiskasvatusikäisissä lapsissa.</p> <p><u>Tilat</u></p> <p>Koulurakennukset ovat huonossa kunnossa, eivätkä kaikissa osin opetustilat vastaa opetussuunnitelman mukaisia vaatimuksia. Seurauksena koulusegregaatiokehitys ja kaupunginosien välinen eriarvoistuminen.</p> <p>Vapaa-ajan palvelut ovat riippuvaisia sisällä tiloista, ulkona säästä ja tapahtumajärjestämisessä kalustosta. Markkinointi ei aina saavuta kohderyhmiä. Muuttujia palveluiden tuottamisessa, suunnitelmallisuus ei toteudu.</p>
<p><b>Mahdollisuudet aihealueittain</b></p>	<p><b>Uhat aihealueittain</b></p>
<p><u>Resurssit</u></p> <p>Kolmannen sektorin kanssa tehtävä yhteistyö ja työnjako lisää yhteistä resurssia. Kolmannella sektorilla valtava määrä tietoa ja asiakastuntemusta. Vähän ihmisiä, hallittava kokonaisuus luo mahdollisuuksia.</p> <p><u>Palvelurakenne</u></p>	<p><u>Henkilöstö</u></p> <p>Henkilökuntaa ei ole riittävästi saatavilla ja henkilökunnan uupuminen on lisääntynyt. Pätevien opettajien rekrytointi vaikeutunut eikä psykologeja ei ole saatavilla.</p> <p><u>Resurssit</u></p> <p>Talouden resurssien riittävyys tulevaisuudessa mm. laadukkaan perusopetuksen ja lukiokoulutuksen järjestämiseksi, sekä palveluiden muuttamisessa ennaltaehkäisevään suuntaan. Niiden palveluiden osalta, jotka eivät ole lakisääteisiä, koetaan säästöpaineita. Suuret ryhmäkoot ja huonokuntoiset koulukiinteistöt nähdään uhkina.</p>

Perhekeskustoiminnan ja matalankynnyksen palveluiden kehittäminen perheistä lähtevien tarpeiden mukaisesti auttaisivat lapsiperheitä ennaltaehkäisevästi. Moniammatillisen yhteistyön kehittäminen ja palveluprosessien kehittäminen yhteisövaikuttavuudenmallin mukaisesti.

Palvelumuotoilu yhdessä yksityisen sektorin kanssa kotiin tarjottavien palveluiden mahdollistamiseksi. Palvelumuotoilu ja asiakaslähtöisten palveluiden kehittäminen. Tulevaisuuden kouluverkko mahdollistaa tasavertaiset oppimisympäristöt ja laadukkaan opetuksen kaikille.

Markkinoinnin kehittäminen ja palveluiden tuotteistaminen.

#### Harrastukset ja vapaa-aika

Lasten ja nuorten vapaa-ajan toimintojen, sekä harrastusten tuominen osaksi koulupäivää ja koulukiinteistöihin. Kivalo-opiston ja musiikkiopiston toimintojen sulauttaminen osaksi koulukiinteistöjä. Koulut auki 8-21, tilat toimivat nuorisotiloina ja kolmannen sektorin toimijoiden käytössä. Harrastamisen Suomen-malli hankkeen tuen avulla on mahdollisuus järjestää maksuttomia, mieleisiä harrastuksia koululaisille. Hankkeilla rahoitettu työ ja palvelut. Resurssien, kaluston ja osaamisen yhdistäminen vapaa-aikatoimijoiden kesken.

#### Hyvinvointialueuudistus

Hyvinvointialue luo yhtenäisiä opiskeluhoollon käytänteitä ja toimintatapoja, sekä vahvistaa osaamista,

#### Palvelurakenne

Puuttuvat peruspalvelut ja varhainen puuttuminen ennen asiakkuutta. Lastensuojelun leimaava maine. Kasvat lastensuojeluilmoitusten ja yhteydenottojen määrä, tarpeeseen vastaaminen määräajassa. Sosiaalisen kuntoutuksen palvelun puute.

#### Tulevaisuudenuskon säilyttäminen

Korona, epävakaa maailmantilanne, Kemin huono taloustilanne ja työttömyys heijastuvat perheisiin, lapsiin ja nuoriin. Nämä tekijät tuovat haasteen tulevaisuudenuskon säilyttämiseen, yhteisöllisyyden säilyttämiseen, sekä yhteiseen hyvinvointiin sitoutumiseen.

#### Huonovointisuuden lisääntyminen

Koronan myötä ihmisten eristäytyminen on lisääntynyt, voi seurata huonovointisuuden ja syrjäytymisen lisääntymistä.

Kouluterveyskyselyn 2021 ja MOVE!-tulosten, sekä nuorisotyön mukaan lasten ja nuorten pahoinvointi ja näköalattomuus, yksinäisyys, oppimisvaikeudet, mielenterveysongelmat, harrastamattomuus ja syrjäytyminen ovat lisääntyneet. Ongelmia ei tunnisteta riittävän ajoissa, osa jää ilman tukea. Oppimisen ja koulunkäynnin tuen tarpeet ovat moninaistuneet ja lisääntyneet.

<p>resursseja ja palveluiden saatavuutta, sekä tuo laaja-alaisempaa asiantuntijuutta ja resursseja alueiden käyttöön. Hyvinvoinnin ja terveyden edistämistyön kehittäminen määritelty kaupungin uudessa organisaatiossa kaikkien yhteiseksi työksi. Hyte-koordinaattorin tehtävä sekä monialaisen yhteistyön vahvistaminen hyvinvointitoimialan sisäisessä palveluprosessissa, sekä kuntaorganisaation ja hyvinvointitoimialan yhdyspinnoilla.</p>	<p><u>Hyvinvointialueuudistus</u></p> <p>Oppilashuollon palveluiden ja sote-palveluiden saatavuus ja riittävyys hyvinvointialueuudistuksen jälkeen; kunta ja hyvinvointialueorganisaatioiden yhteistyön toteuttaminen palveluiden näkökulmasta. Hyte-soteyhteistyö toimimattomuus hyvinvointialueuudistuksen jälkeen. Hyvinvointialueuudistus vie resursseja paikalliselta sote-työltä.</p>
----------------------------------------------------------------------------------------------------------------------------------------------------------------------------------------------------------------------------------------------------------------------------------------------------------------------------------------------------------------------------------------------------------------------------------------------------	---------------------------------------------------------------------------------------------------------------------------------------------------------------------------------------------------------------------------------------------------------------------------------------------------------------------------------------------------------------------------------------------

Indikaattorit

**Kemin väestö; alle 25 -vuotiaat**

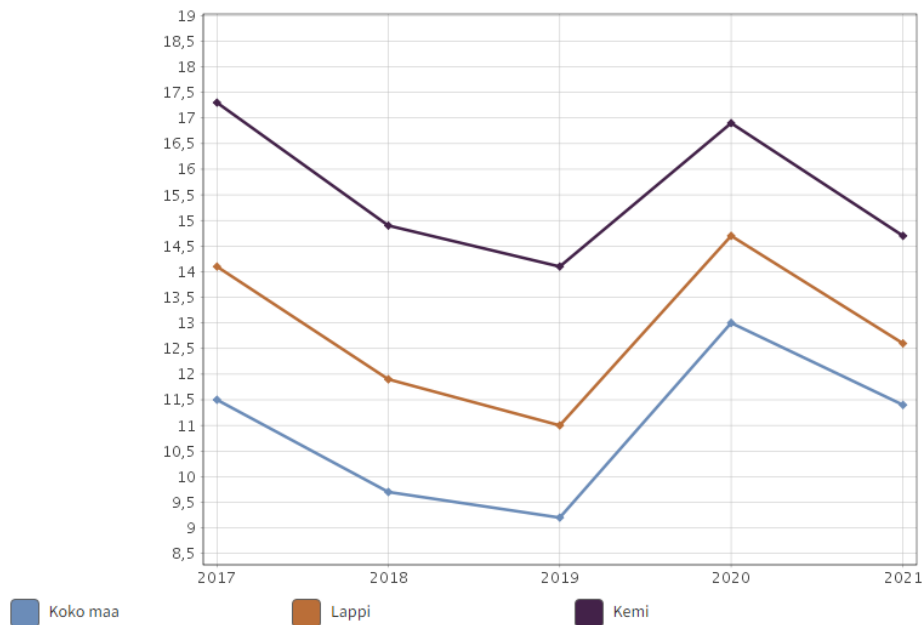
	<b>2010</b>	<b>2015</b>	<b>2020</b>	<b>2021</b>
<b>0-vuotiaat</b>	247	182	149	131
<b>1-5-vuotiaat</b>	1128	1079	817	760
<b>6-vuotiaat</b>	201	219	220	161
<b>7-15-vuotiaat</b>	1868	1924	1981	1943
<b>16-19-vuotiaat</b>	1099	928	784	802
<b>20-24-vuotiaat</b>	1605	1225	970	886

Lähde: [Tulokset kaaviona - Tilasto- ja indikaattoripankki Sotkanet.fi](https://www.sotkanet.fi/)

## Keskimääräinen työttömyys Kemissä

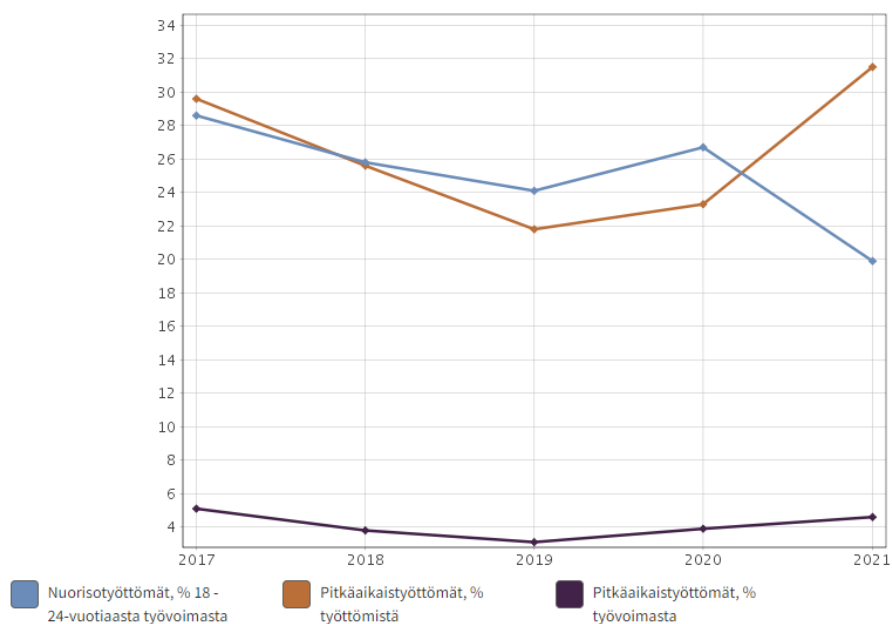
	2012	2015	2020	2021
Työvoima, henkilöt	9603	9339	8764	8634
Työttömiä työnhakijoita, Kemi	1395	1817	1485	1274
Kemin työttömien työnhakijoiden % osuus työvoimasta	<b>14,5</b>	<b>19,5</b>	<b>16,9</b>	<b>14,7</b>
Pitkäaikaistyöttömät	206	461	345	401
% työttömistä	<b>14,8</b>	<b>25,4</b>	<b>23,3</b>	<b>31,5</b>
Nuoret (alle 25-v) työttömät	242	292	222	168
% työttömistä	<b>17,3</b>	<b>16,1</b>	<b>26,7</b>	<b>19,9</b>
Työttömien nuorten osuus työvoimasta	2,5	3,1		
Lapin työttömät, % osuus työvoimasta	13,4	16,7	14,7	12,6
Koko maa, työttömät, % osuus työvoimasta	9,8	13,4	13,0	11,4

## Työttömät % työvoimasta Kemi, Lappi ja koko maa vuosina 2017-2021



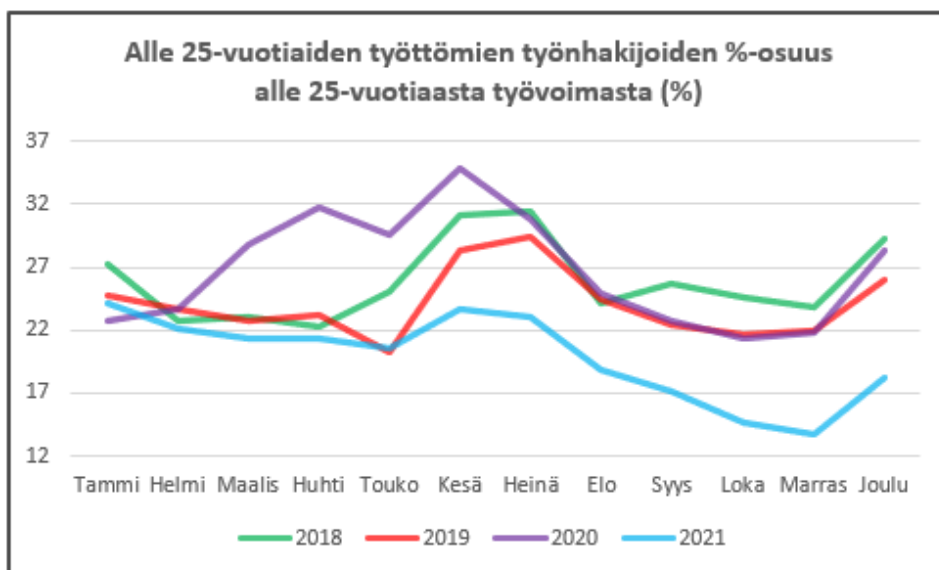
Lähde: [Tulokset kaaviona - Tilasto- ja indikaattoripankki Sotkanet.fi](#)

## Nuorisotyöttömät ja pitkäaikaistyöttömät



[Tulokset kaaviona - Tilasto- ja indikaattoripankki Sotkanet.fi](https://tilasto- ja indikaattoripankki.sotkanet.fi)

## Ale 25-vuotiaiden työttömien työnhakijoiden osuus alle 25-vuotiaasta työvoimasta



Lähde: Työllisyyspalvelut



### 20-vuotta täyttänyt väestö koulutusasteen mukaan (% ikäryhmästä)

	<b>2010 Kemi</b>	2010 Koko maa	<b>2015 Kemi</b>	2015 Koko maa	<b>2020 Kemi</b>	2020 Koko maa
Keskiasteen koulutuksen saaneet, % 20 vuotta täyttäneistä	<b>43,8</b>	39,2	<b>45,5</b>	40,7	<b>47,6</b>	41,6
Korkea-asteen koulutuksen saaneet, % 20 vuotta täyttäneistä	<b>21,8</b>	27,8	<b>23,4</b>	30,0	<b>24,8</b>	32,6

\*) 2021 vuoden tietoja ei ollut saatavilla

Lähde: [Tulostaulukko - Tilasto- ja indikaattoripankki Sotkanet.fi](#)

### Koulutuksen ulkopuolelle jääneet 17-24 vuotiaat (% ikäryhmästä)

	<b>2010 Kemi</b>	2010 Koko maa	2015 Kemi	2015 Koko maa	<b>2020 Kemi</b>	2020 Koko maa
Koulutuksen ulkopuolelle jääneet 17-24-vuotiaat	<b>12,5</b>	11,4	<b>12,1</b>	8,3	<b>8,5</b>	7,8

\*) 2021 vuoden tietoja ei ollut saatavilla.

Lähde: [Tulostaulukko - Tilasto- ja indikaattoripankki Sotkanet.fi](#)

### Lasten pienituloisuusaste ja Kunnan yleinen pienituloisuusaste

	<b>2010 Kemi</b>	2010 koko maa	<b>2015 Kemi</b>	2015 koko maa	<b>2020 Kemi</b>	2020 koko maa
Lasten pienituloisuusaste	<b>20,9</b>	12,8	<b>18,5</b>	11,8	<b>17,2</b>	11,1
Kunnan yleinen pienituloisuusaste	<b>19,1</b>	14,3	<b>17,0</b>	12,7	<b>16,1</b>	12,5

\*) 2021 vuoden tietoja ei ollut saatavilla.

Lähde: [Tulostaulukko - Tilasto- ja indikaattoripankki Sotkanet.fi](#)

## Toimeentulotukea saaneet nuoret ja lapsiperheet

	<b>2010</b> <b>Kemi</b>	2010 Koko maa	<b>2015</b> <b>Kemi</b>	2015 Koko maa	<b>2020</b> <b>Kemi</b>	2020 Koko maa
Toimeentulotukea saaneet 18-24-vuotiaat % vastaavanikäisestä väestöstä	<b>28,4</b>	14,5	<b>28,7</b>	15,5	<b>35,2</b>	18,5
Toimeentulotukea saaneet lapsiperheet, % lapsiperheistä	<b>16,4</b>	8,7	<b>16,8</b>	9,3	<b>16,0</b>	10,5

\*) 2021 vuoden tietoja ei ollut saatavilla.

Lähde: [Tulostaulukko - Tilasto- ja indikaattoripankki Sotkanet.fi](#)

## Lähteet

[www.kemi.fi](http://www.kemi.fi)

<https://www.meriva.com/>

[Tilasto- ja indikaattoripankki Sotkanet.fi](#)

Sosiaalibarometri 2022 erityiskatsaus. Hyvinvoinnin ja terveyden edistäminen.

Kemin työllisyyspalvelut

Kivalo-opisto

Monikulttuurikeskus Mikseri

Kemin kaupungin kirjasto

Kemin kaupungin teatteri

[Lapsivaikutusten arvioinnilla parempia päätöksiä kunnassa. Lapsivaikutusten arviointi, lapsibudjetointi sekä lapset ja nuoret tiedontuottajina kunnassa -ohjeistus \(valtioneuvosto.fi\)](#)

THL